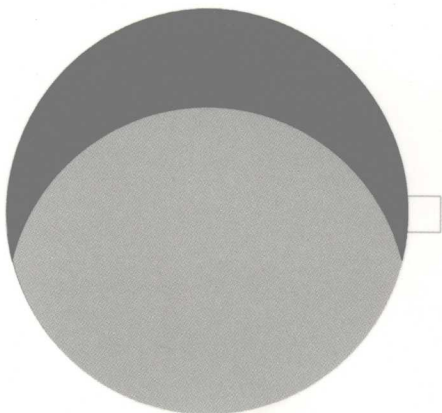
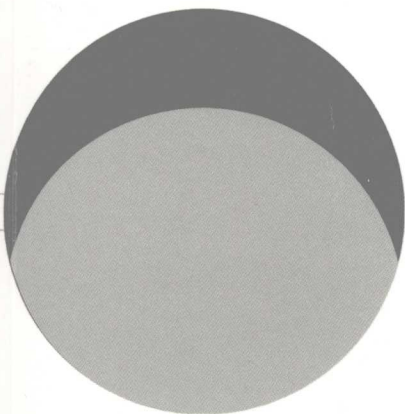
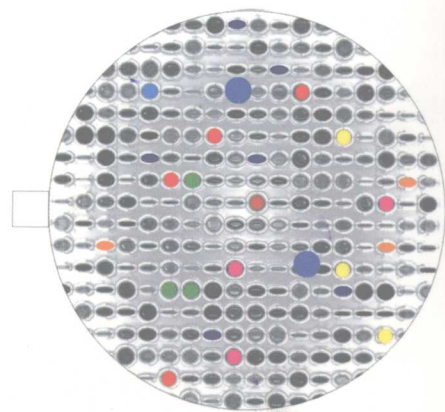
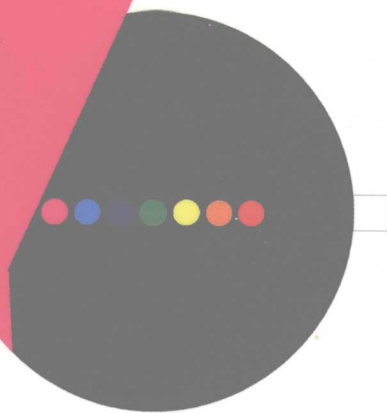


Color Design of Interior Decoration

室内色彩 设计秘诀

郭泳言 编著



中国 建筑工业出版社



室内色彩设计秘诀

郭泳言 编著



中国建筑工业出版社

图书在版编目 (CIP) 数据

室内色彩设计秘诀 / 郭泳言编著. — 北京: 中国建筑工业出版社, 2008

ISBN 978-7-112-09981-8

I. 室… II. 郭… III. 室内设计 IV. TU238

中国版本图书馆 CIP 数据核字 (2008) 第 036142 号

责任编辑: 费海玲 张振光

责任设计: 崔兰萍

责任校对: 王 爽 梁珊珊

室内色彩设计秘诀

郭泳言 编著

*

中国建筑工业出版社出版、发行 (北京西郊百万庄)

各地新华书店、建筑书店经销

北京颐和信德文化传播有限公司制版

北京佳信达艺术印刷有限公司

*

开本: 889 × 1194 毫米 1/20 印张: 10 字数: 275 千字

2008 年 7 月第一版 2008 年 7 月第一次印刷

印数: 1-3000 册 定价: 78.00 元

ISBN 978-7-112-09981-8

(16784)

版权所有 翻印必究

如有印装质量问题, 可寄本社退换

(邮政编码 100037)

前言

色彩是光的成果，这个世界因为有了色彩而缤纷绚丽，多姿多彩。不论是艺术、商品，还是环境，色彩的处理都是其中的重要环节。在这个大千世界里，所有美丽的颜色都有自己独特的印象，这些印象形成了一种色彩的语言，每时每刻都将各种色彩的信息传达给人们。所以，能够了解色彩传递给人们的信息，就能够合理地运用色彩的力量。

生活中，由于色彩随处可见，所以感觉上它很简单，许多人只是把色彩归纳到审美的范畴中，忽略了其功效作用。其实，色彩是最能贴近人们主观认识的视觉元素，它如同一把双刃剑，在空间中运用得当，就会产生无穷的威力；运用不当，就会成为一个极其不稳定的因素，破坏整个氛围，甚至造成不适。人们每天不间断地工作，每天都在累积疲劳，但是其中最大的疲劳是由视神经引发的，因此，工作环境中有良好的色彩调节，会增加15%左右的生产力。

本书详细阐述了室内色彩设计的原则与方法，并且从商业空间、办公空间、医疗空间、文化教育空间、城市交通建筑室内空间、家居空间等几大空间入手，阐述了每个空间不同的色彩需求，以及如何充分地发挥色彩的功效作用，创造一个视觉舒适的室内空间环境。

商业空间里配色的良莠足以影响销售业绩。进入到商业空间中，我们会去欣赏结构的美、线条的美、质地的美等，但是所有的因素中，色彩美是最首要的、最显著的，也是视觉感最强烈的。因此，空间中运用好色彩调节，是十分有效的销售手段，也是最廉价的成本投资。

办公空间中色彩设计不只是创造美好的视觉效果，更可以调整空间的氛围，以适合工作的需要。给员工带来愉悦的工作情绪，提高工作效率。

医疗空间中，运用色彩通过视觉系统去影响心理，可以增强病人和家属的信心，减少抑郁和恐惧感，达到辅助病人康复的目的。同时，不同用途的空间使用不同的色彩，可以有效地加强医疗安全性，如：手术室的色彩是早已被关注的涉及医疗安全的色彩。另外，医护人员整天忙于为患者解除病痛，一个视觉舒适的色彩环境，是可以减轻疲劳并增强自信的。

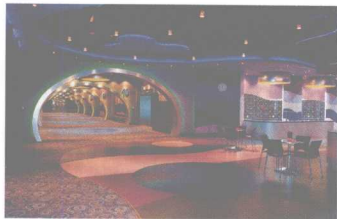
文化教育空间中良好的色彩设计可以减少学生的视觉疲劳和加强学生的注意力。

城市交通建筑室内空间中，人们除了关心出行的速度以外，还有城市交通建筑空间的环境质量，希望每一次的出行都能成为一种令人愉悦的体验，所以，这一城市流动空间里色彩设计是十分关键。当人们置身于交通建筑空间中，最需要获取快捷、明了的视觉信息，色彩作为最好的视觉信息传递媒介之一，可以使通路极为明确，有效地减少人们因寻找车次或路径的失误率。

家居空间更是人们生活、休息的场所，和谐的室内色彩可以营造出亲切、舒适的氛围，让人们生活充满情趣的同时，还可以消除由于紧张工作带来的疲劳感。

色彩的语言太过丰富，在人们的内心世界里产生了各种各样的情感，它虽然无声，却承载着极其丰富的作用和内涵，因此，对于每天都围绕在身边的色彩，我们应谨慎处之！

目 录



前言

第一章 室内色彩的功效与商业价值

- 一、色彩功效学 3
- 二、色彩调节 11
- 三、室内色彩与健康 19
- 四、室内色彩的环境功能 21

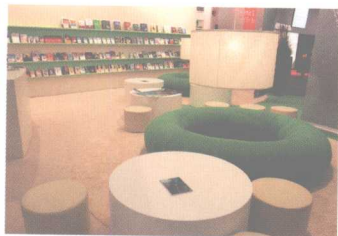
第二章 室内色彩设计的原则与方法

- 一、室内色彩设计原则 25
- 二、室内色彩设计要求 28
- 三、室内色彩设计的方法 32
- 四、室内色彩设计的分类 49

第三章 商业空间色彩环境设计

- 一、商业空间中色彩设计的作用 51
- 二、商业空间中色彩设计的特点 51
- 三、卖场销售空间 59
- 四、酒店空间 71

目 录



- 五、餐饮空间 86
- 六、金融建筑空间 103
- 七、娱乐、服务空间 104

第四章 办公空间的色彩环境设计

- 一、办公空间的色彩环境设计 109
- 二、工业建筑色彩环境设计 117

第五章 医疗空间的色彩环境设计

- 一、医疗空间的色彩调节机能 123
- 二、手术室色彩 125
- 三、诊疗室色彩 126
- 四、病房色彩 129
- 五、疗养院色彩 130
- 六、美容院色彩环境设计 131

第六章 文化教育空间色彩环境设计

- 一、学校的色彩环境设计 137
- 二、图书馆的色彩环境设计 144



第七章 城市交通建筑空间的色彩环境设计

- 一、火车站、长途汽车站 147
- 二、机场 149
- 三、地铁站 150

第八章 家居空间的色彩环境设计

- 一、家居空间的色彩健康 159
- 二、家居空间的配色要点 161
- 三、家居功能分区色彩设计 167
- 四、家居空间中陈设的色彩 184

图片索引 188

参考文献 190

致谢 191

光是万物之源，因为光的存在，我们才可以看见色彩，每天只要睁开眼睛，就会被无数的色彩所包围。我们的生活环境中，色彩占有非常重要的份额，具有不可低估的价值。心理学家研究表明：在人们日常接受的外界刺激中，视觉感官获取的信息量比重最高，超过了83%。而在视觉所获取的信息中，排在第一位的便是色彩。我们还可以借助色彩来认识和识别视觉形象，如物体的形状、位置；可以借助色彩来区分空间的位置和界线，等等。

色彩具有左右人们感情的力量。不同的色彩搭配，宣泄着不同的情感，或明快，或温馨，或朴素，或华丽……色彩也是最具有视觉信息传达能力的要素，它有着文字和语言无法替代的作用。所以在我们的周围，色彩环境的建设也越来越重要。

在每天的生活环境中，不管你对色彩爱好与否，它都会出现在所有的环境与物品上。尤其在室内环境中，色彩的美化功能与色彩的调节作用更是不可缺少的；把色彩放到商品的包装上，可以吸引消费者购买，继而提高销售的份额；色彩也是商场里最能活跃气氛的装饰……所以我们的生活与色彩有着不可分割的密切关系，正确、巧妙地使用色彩已经不仅仅限于艺术领域，它更是生活中美化环境的一种重要的技术。图1.01是大连奥纳电影城的长廊入口，这里色彩的运用突出了影城梦幻的感觉。图1.02商品的色彩感觉往往成为竞争的一种手段。图1.03色彩家具也越来越多地被运用到生活中了。

色彩首先要给予人们视觉上的审美，在使用它或是看到它的时候，都会增加愉悦的气息，如此色彩就会在无形中提高人们的生活情趣。相反地，若在生活环境中，到处充斥着生硬、不调和的颜色，就会让人产生反感的情绪和视觉的疲劳，仿佛置身于高分贝的噪声之中，不仅没有美感，甚至形成色彩污染。因此，我们在看到色彩给人们带来视觉审美的同时也不能忽视其产生的功效作用。图1.04显示了热烈的色彩组合与幽暗的色彩组合。



图 1.01



图 1.02



图 1.03

很多设计师在设计创作中应用色彩时往往过分地追求色彩的艺术性,而忽略了色彩的功和调节作用。色彩的设计除了要考虑美学的观点以外,还应从色彩的功能出发,要相应地运用色彩心理学、色彩生理学等相关科学理论,然后针对色彩使用的不同场合、不同时间、不同空间、不同对象的不同需求,正确地、科学地选择色彩,使用色彩和控制色彩,从而充分地发挥色彩的美感和功效作用,避免色彩混乱引起的视觉疲劳、情绪紧张和错视等现象,让人们拥有一个能带来生活方便,提高艺术情趣并且有利于人们身心健康的、安全的色彩环境。

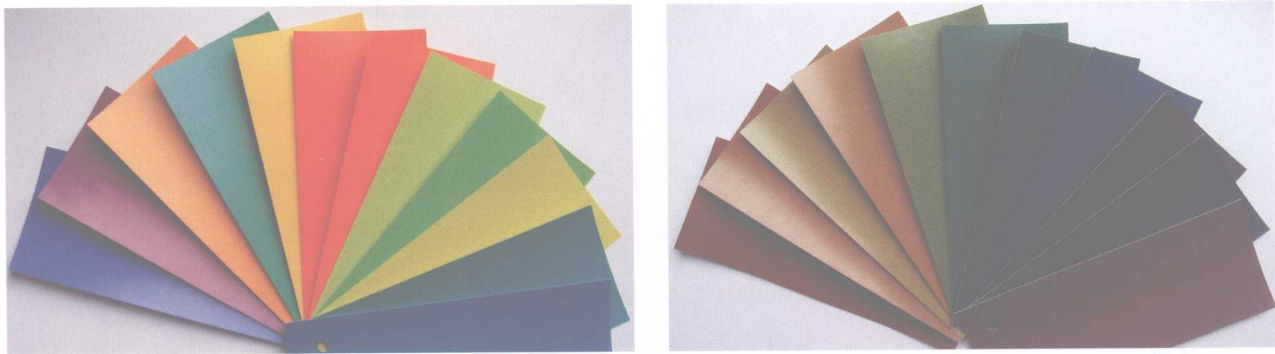


图 1.04

一、色彩功效学

1. 色彩的物理功效

没有光便没有了色彩的感觉,因为光,天地万物才栩栩生辉。从物理学的角度而言,光是一种客观存在的物质,是一种电磁波。电磁波的波长范围很宽,但不是所有的光波都有色彩感觉,只有380~780nm(纳米)波长之间的电磁波才是人的视觉可以感知得到的。所以不同的颜色拥有着不同的波长,其中红色的波长最长,透射力最强,也最容易被人察觉,所以在交通信号中,红灯代表了禁行。如图1.05所示,消防设施也是采用了红色作为警示,图1.06中的禁止吸烟的警示牌主色调也是红色,因为烟通常都会与火相关联;再如,由于黄色的明度最高,所以在一些有毒、危险的警示中都采用了黄色,如图1.07。



图 1.05



图 1.06

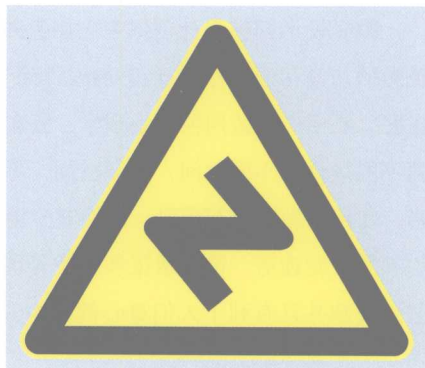


图 1.07

2. 色彩的生理功效

实验研究表明,当视觉受到色彩的刺激以后,必然会产生心理作用和生理反应,甚至可以直接影响人们的思想情绪,左右人们的喜怒哀乐。

美国色彩学家雷斯·邱斯金曾做过这样一个实验,他将四个房间分别涂成红、黄、蓝、绿四个单一的颜色,结果发现:在红色房间中的人,脉搏渐渐加快,血压逐渐升高,情绪亢进兴奋,在强烈的红色刺激下,他的情绪开始烦躁不安,更不能全心致力于工作;在黄色房间中的人,血压和脉搏虽然没有变化,但是在高明度的黄色刺激下,很快会使视觉产生疲劳感,从而使心理也产生疲劳感;在蓝色房间中的人,血压有所下降,脉搏慢慢减缓,情绪忧郁迷茫,工作效率不断下降;在绿色房间中的人,在生理上并无异常反应,然而长时间观看单调的绿色难以得到视觉满足,人们下意识地期望着绿色的补色红色来调剂补充,以求取得色彩视觉生理和心理的平衡。

从上述实验的结果可以看出,色彩确实可以影响人们的情绪和身体的健康。

3. 色彩的心理功效

不同的色彩会宣泄不同的情感,不是说色彩本身就具有情感的力量,而是在特定的条件下,色彩可以使人们产生不同的情感联想。这也是在色彩设计中经常运用

到的部分。如：在炎炎的夏日，几乎所有的防晒护肤品的包装都会选择阳光一样的橙色和海水一样清凉的蓝色相搭配；而大部分的冷饮包装则采用了使人们感觉清凉的冷色系，有效地避免了那种火辣辣的感觉。但是，在冷饮中若液体也是蓝色或是紫色的，则不会太被人喜爱，因为这两个颜色通常会使人失去食欲。图1.08是沉静与兴奋的对比，图1.09是柔软与坚硬的对比，图1.10是膨胀与收缩的对比。

当然人类生活在不同地域，有着不同的肤色和种族，对色彩的理解也会有所不同；又由于年龄、性别、风俗习惯等因素的影响，人们对不同的颜色也会有不同的印象。但即便如此，人类却共同生存在地球上，有着共同的生理机制，所以对色彩的感觉确实有共同之处，这主要有以下几个方面：

(1) 色彩具有温暖与寒冷的感觉

色彩是会产生冷暖感觉的，在色相环上红、橙、黄色带给人温暖的感觉，称之为暖色系；蓝色和紫色带给人清冷的感觉，称之为冷色系；绿色为中性色。在我们的日常生活和色彩的运用中，色彩的冷暖是相比较而言的，如绿色是由蓝色和黄色



图 1.08



图 1.09

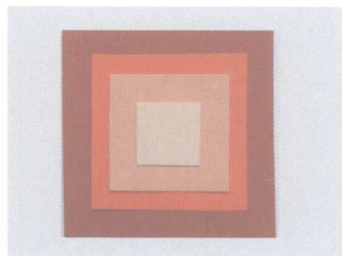


图 1.10

调和而成，若蓝的成分多就为蓝绿色，即为冷调的绿色；若黄色的比例大，就为黄绿色，即为暖调的绿色。因此，广义上认为以黄色为低彩的颜色是暖色调的，而蓝色为低彩的颜色是冷色调的。所以除了橙色以外的红、黄、蓝、绿、紫都可以有冷暖调之分，如红色加黄色就为朱红色，是暖调的红，加蓝色就为紫红色，是冷调的红色；黄色加蓝是青黄色，是偏冷调的黄色；蓝色加些黄色就为湖蓝色，是偏暖调的蓝色；而紫色也有红紫和蓝紫之分，在所有的颜色中，橙色是绝对的暖色调的。

在无彩色系中，白色是冷色调的，黑色是暖色调的，灰色是中性色。色彩的冷暖和明度有关系，明度高的颜色感觉会寒冷一些；明度低的颜色感觉会温暖一些。



图 1.11

色彩的冷暖和彩度有关系，彩度高的颜色感觉会温暖一些；彩度低的颜色感觉会寒冷一些。色彩的冷暖和物体表面的肌理效果有关系，表面粗糙则有温暖的感觉，表面光滑则有寒冷的感觉。

暖色调带给人的感觉：热情、兴奋、积极、温馨、外向、厚重、活跃、主动，但是长时间处于过暖的色调中会使人感到疲劳和烦躁不安。

冷色调带给人的感觉有两种：一种是清淡明快的冷色调带给人安静、松弛、沉着、轻快、轻松的感觉；一种是灰暗的冷色调带给人沉重、消极、阴森、凄凉、忧郁等感觉。

图1.11采用的主色调是白色、灰色和黑色，比图1.12以黄色为基调的暖色调房间清冷了许多。

在室内装饰色彩中，暖色调的房间与冷色调的房间在心理感觉上会相差3度左右，所以可以根据不同的地域来选择冷暖色调，寒冷的地区可以选择暖色调而较热的地区则可采用冷色调来装饰；也可以在朝阳的房间中装饰冷色调，在阴面的房间中装饰暖色调。另外还可以根据房间的用途来选择冷暖色调，如：营业型的场所宜采用暖色调，可以调动人们的消费兴致；而办公用的场所则更为适合运用偏冷的色调，有利于员工静心工作和思考。

(2) 色彩具有远与近的感觉

颜色带给人的感觉除了温度的感觉外还有远近的感觉，白色看起来最远，黑色看起来最近。色彩的远和近与明度有关系。明度高的颜色看起来较远，明度低的颜色看起来较近。

所以，在室内空间中可以利用色彩的远近感觉来改变空间的视觉效应。顶棚较低的房间就比较适合使用高明度的顶棚，这样可以使空间看起来更高些；在顶棚较高的空间可以使用较深色的顶棚，可以平衡空间的空旷感。还有，在一个比较狭长的空间中，可以在较长的两面墙壁上使用高明度的色彩，而在较短的两面墙壁上则使用较深的色彩，这样空间视觉上就会舒适得多。图1.13使用明度最高的白色为基



图 1.12

调,使得一个较小的空间看起来很宽敞;而图1.14是以黑色和深灰色这些低明度色彩作为主色调的古宅,尽管空间很大,顶棚很高,但是由于颜色的运用使空间在视觉上变小了许多。

(3) 色彩具有柔软与强硬的感觉

在色彩的感觉中,还可以分出柔软和坚硬的种类出来。色彩的明度和彩度决定了色彩柔软与强硬的感觉,明度低的深颜色具有强硬的感觉,明度高的淡颜色具有柔软的感觉。色彩的彩度提高时强硬感加强,反之柔弱感加强。白色与彩度适中的颜色组合,有柔软的感觉;黑色与彩度高的颜色和彩度低的颜色组合,有强硬的感觉。



图 1.13

在室内空间中,女士和儿童使用的空间可以采用柔软的配色,而男士使用的空间就适合采用强硬一些的配色。图1.15是适合女士房间的色彩,图1.16是适合单身男士房间的色彩。

(4) 色彩具有活泼与安静的感觉

当我们看见一潭碧绿的湖水或是静静的蔚蓝色的大海，就会有一种心旷神怡、沉静清凉之感；当我们面对一团红红的篝火，在内心就会产生想舞动的愉悦；看到夏日正午的赤焰骄阳便会心浮气燥，莫名地懊恼起来。这便是色彩的活泼与安静的特性。

在色相方面，红色的活泼感最强，其次是橙色和黄色；而蓝色和偏蓝色的紫色有安静的感觉。暖色调颜色的组合易产生活泼的感觉，冷色调色彩的组合会带给人



图 1.14