

棋迷 过招系列



SHIZHAN XIANGQI KAIJU

实战 象棋开局

◎ 傅宝胜 编 著



安徽科学技术出版社

棋迷过招系列

实战象棋开局

傅宝胜 编 著



安徽科学技术出版社

图书在版编目(CIP)数据

实战象棋开局/傅宝胜编著. —合肥:安徽科学技术出版社,2008.9

(棋迷过招系列)

ISBN 978-7-5337-4188-4

I. 实… II. 傅… III. 中国象棋-布局(棋类运动)-基本知识 IV. G891.2

中国版本图书馆 CIP 数据核字(2008)第 133311 号

实战象棋开局

傅宝胜 编著

出版人:朱智润

责任编辑:倪颖生

封面设计:冯劲

出版发行:安徽科学技术出版社(合肥市政务文化新区圣泉路 1118 号
出版传媒广场,邮编:230071)

电话:(0551)3533330

网址:www.ahstp.net

E-mail:yougoubu@sina.com

经销:新华书店

排版:安徽事达科技贸易有限公司

印刷:合肥晓星印刷有限责任公司

开本:850×1168 1/32

印张:13.75

字数:370千

版次:2008年9月第1版 2008年9月第1次印刷

定价:26.00元

(本书如有印装质量问题,影响阅读,请向本社市场营销部调换)



前 言

这是一本介绍新世纪象棋实战布局的专门图书。

凡事开门红,是人们所向往的美好愿望。象棋布局(也称开局或布阵)的“开门红”,是对局获胜的首要因素,也是全局的基础。布局的优劣,直接影响到对弈的结果,因此,象棋布局在象棋实战全局中占有极其重要的战略地位。进入新世纪,布局变化更是日新月异。为使广大象棋爱好者能对新世纪以来布局发展的新动态有一个较为全面的了解,本书上卷“布局新变”将新世纪迄今为止的国内大赛(包括“锦州杯”全国象棋团体赛及“伊泰杯”全国象棋个人赛等)赛事上,象棋特级大师和象棋大师们研制的布局“飞刀”或新招,加以分类归纳,按布局分类组成 10 章共 83 个局例,对其多种阵势变化加以评析,每局附有结语,分析其优劣得失,遴选出较佳方案,为读者借鉴大师们的布局战法,提供一个参考指南。下卷“印象布局”,则采撷众多高手的擅长布局 46 例,虽不像上卷“布局新变”那么系统,但这些立意创新的布局战法,堪称完美之作,让人留下难以忘怀的深刻印象。若将上、下卷结合起来阅读,对照、欣赏、对比、研究,相信能对读者在开局的战法上有所启迪。

参加书稿编写工作的还有下列棋友:张祥、吴根生、靳茂初、李士和、毛新民、吴可仲、王永康、张建平、靳茂成、朱林。

笔者不揣浅陋,由于水平有限,书中难免有不当之处,敬请读者批评与指正。

傅宝胜
写于古寿春

目 录

上 卷 布局新变

第一章 中炮过河车急进中兵对屏风马平炮兑车	1
第1局 红急进中兵 黑急冲7卒(1)	1
——北京式“飞刀”和上海式“飞刀”与“反飞刀”	
第2局 红急进中兵 黑急冲7卒(2)	7
——黑龙江式“飞刀”与重庆式“反飞刀”和湖南式“飞刀”	
第3局 红急进中兵 黑急冲7卒(3)	12
——广东式“飞刀”与黑龙江心理战式“反飞刀”	
第4局 红急进中兵 黑急冲7卒(4)	17
——悄然兴起的红上仕拦车变例	
第5局 红急冲中兵 黑马退窝心	24
——最新变例黑退窝心马	
第二章 五九炮过河车对屏风马平炮兑车	29
第1局 红五九炮局(1)	29
第2局 红五九炮局(2)	32
第3局 红五九炮局(3)	34
第4局 红五九炮局(4)	37
第5局 红五九炮局(5)	38
第三章 中炮过河车急进中兵对屏风马两头蛇	42
第1局 红急冲中兵 黑急进3卒	42
——香港黄式“新招”与河北阎式“破新招”	
第2局 红急冲中兵 黑进马盘中	44



第四章 中炮过河车对屏风马右炮过河	47
第1局 红急冲中兵式	47
第2局 红吃弃马式	49
第3局 红进三兵式	51
第五章 中炮过河车对屏风马左马盘河	54
第1局 中炮高左炮对屏风马左马盘河	54
——新世纪焕发青春的高左炮	
第2局 黑速冲7卒(1)	58
——21世纪之初兴起对传统理论挑战的“飞刀”战法	
第3局 黑速冲7卒(2)	61
——回马金枪安徽梅式“飞刀”	
第4局 五九炮过河车对屏风马左马盘河	64
——全国象棋团体赛布局动态之一	
第5局 中炮过河车屈头马对左马盘河	67
——全国象棋团体赛布局动态之二	
第六章 中炮直横车对屏风马两头蛇	71
第1局 红先邀兑三兵式	71
第2局 红先邀兑七兵式	79
第七章 五七炮不挺兵对屏风马进7卒	86
第一节 黑右炮巡河式	86
第1局 红平车捉马	86
第二节 黑右炮过河式	90
第1局 黑飞右象局(1)——红挺边兵战法(1)	90
第2局 黑飞右象局(1)——红挺边兵战法(2)	93
第3局 黑飞右象局(2)——红兑三兵新战法	96
第4局 黑平炮兑车(1)——红车八进一战法	99
第5局 黑平炮兑车(2)——红兵三进一新战法(1)	104

第 6 局 黑平炮兑车(2)——红兵三进一新战法(2)·····	109
第三节 黑左炮过河式·····	115
第 1 局 黑飞右象——红车扛马头新战法·····	115
第 2 局 红退车巡河(1)——黑进外肋马新战法·····	119
第 3 局 红退车巡河(2)——黑进肋马新战法·····	122
第八章 中炮进三兵对屏风马·····	128
第一节 五七炮进三兵对屏风马式·····	128
第 1 局 红直横车进河口马局新战法(1)·····	128
第 2 局 红直横车进河口马局新战法(2)·····	131
第 3 局 红直横车进河口马局新战法(3)·····	134
第 4 局 红直横车炮击 3 卒局新战法·····	138
第 5 局 红直横车对黑飞右象局(1)·····	142
第 6 局 红直横车对黑飞右象局(2)·····	146
第二节 五八炮进三兵对屏风马式·····	148
第 1 局 红左马屯边(1)·····	148
第 2 局 红左马屯边(2)·····	150
第 3 局 红平炮压马(1)·····	152
第 4 局 红平炮压马(2)·····	157
第 5 局 五八炮进三兵对三步虎(1)——红升边车·····	159
第 6 局 五八炮进三兵对三步虎(2)——红提右横车与退车兵 线·····	162
第 7 局 五八炮进三兵对三步虎(3)——红卸中炮与兑双车·· ·····	165
第 8 局 五八炮进三兵对三步虎(4)——红马盘河·····	170
第九章 中炮对反宫马·····	172
第一节 中炮横车对反宫马·····	172
第 1 局 红冲中兵对黑补中炮·····	172
第 2 局 红高右横车对黑高左横车·····	177



第3局 其他变例	180
第二节 五六炮对反宫马	184
第1局 五六炮正马对黑平炮亮车(1)	184
第2局 五六炮正马对黑平炮亮车(2)	189
第3局 五六炮正马对黑左横车	191
第4局 五六炮正马对黑抢挺7卒新变	195
第三节 五七炮对反宫马	198
第1局 五七炮进三兵对反宫马左象	198
第2局 五七炮进三兵右横车对反宫马左象	203
第3局 五七炮弃双兵对反宫马左象	207
第四节 五八炮对反宫马	212
第1局 五八炮进七兵对反宫马挺7卒	212
第2局 五八炮进三兵对反宫马挺3卒	218
第十章 顺炮和列炮新战法	222
第一节 顺炮横车对直车	222
第1局 黑左士正马 红三兵双横车战法	222
第2局 正马对垒 红右炮巡河	228
第3局 正马对垒 红肋车过河	235
第4局 顺炮横车对炮击中兵	238
第二节 顺炮直车对横车	241
第1局 红进三兵对黑右马屯边	241
第2局 红两头蛇 黑双横车(1)	247
——红飞左边相新战法(1)	
第3局 红两头蛇 黑双横车(2)	250
——红飞左边相新战法(2)	
第4局 红两头蛇 黑双横车(3)	256
——红补左仕新战法	
第5局 红两头蛇 黑左横车分边炮	260
第三节 顺炮直车对缓开车	267

第1局 黑右炮过河与提右横车·····	267
第2局 黑两头蛇式·····	273
第3局 顺炮直车对缓开车最新变例·····	276
——红直横车对缓开车右炮过河压马	
第四节 顺炮缓开车对直横车·····	278
第1局 两头蛇对直横车·····	278
第2局 双横车对双横车·····	281
第五节 小列手炮·····	283
第1局 红车急进过河——黑弃马新变与平炮兑车新着·····	283
第2局 红右横车对黑右横车新变例·····	287
第六节 新版半途列炮六式·····	289
A式:中炮对左炮不封车转半途列炮变例·····	289
第1局 红进三兵对黑挺3卒·····	289
第2局 红双直车对黑直横车·····	292
B式:中炮正马两头蛇对左炮封车转半途列炮·····	294
——黑车2进6变例	
第1局 红马盘河对黑马窝心·····	294
C式:中炮正马两头蛇对左炮封车转半途列炮·····	297
——黑车2进4变例	
第1局 黑炮5平6对红急进中兵或炮击中卒·····	297
第2局 黑炮8平7对红车压马·····	299
D式:中炮边马两头蛇对左炮封车转半途列炮·····	306
第1局 黑车巡河对红平炮兑车·····	306
第2局 黑车骑河对红平炮兑车或退窝心炮·····	308
E式:中炮对左炮封车转半途列炮·····	311
——互进三兵(卒)对称型变例	
第1局 红进三兵对黑挺3卒·····	311
F式:中炮对左炮封车转半途列炮·····	313
——红炮八进五变例	



第 1 局 红进炮打马对黑起右马战炮	313
--------------------	-----

下 卷 印象布局

一、中炮对屏风马(共 17 局)	315
1. 中炮过河车对屏风马左马盘河	315
第 1 局 红屈头马进中兵对黑急冲 7 卒	315
第 2 局 红进七兵对黑急冲 7 卒	317
2. 中炮过河车对屏风马平炮兑车右横车	320
第 1 局 红平边炮对黑车穿宫	320
第 2 局 红平左车捉炮对黑平炮打车	322
3. 中炮七路马过河车对屏风马平炮兑车	324
第 1 局 红七路马盘河对黑飞右象	324
第 2 局 红七路马盘河对黑左车骑河捉马	326
4. 五六炮对屏风马	328
第 1 局 红正马对屏风马 7 卒左炮封车	328
5. 五七炮对屏风马	330
第 1 局 五七炮不进兵对屏风马进 7 卒右炮封车(一)	330
第 2 局 五七炮不进兵对屏风马进 7 卒右炮封车(二)	332
第 3 局 五七炮不进兵对屏风马进 7 卒左炮封车(一)	334
第 4 局 五七炮不进兵对屏风马进 7 卒左炮封车(二)	336
6. 五八炮进三兵对屏风马挺 3 卒	338
第 1 局 红左马屯边对黑补右士	338
第 2 局 红左马正起对黑补左象	341
7. 中炮直横车对屏风马两头蛇	343
第 1 局 黑补右士	343
第 2 局 红兑七兵	345
8. 中炮直车七路马对屏风马双炮过河	348
第 1 局 红横车左肋对黑右车压境	348
第 2 局 红横车左肋对黑右炮过宫	351

二、顺炮(共 8 局)	354
1. 顺炮直车对横车	354
第 1 局 红正马两头蛇对黑平右边炮(一)	354
第 2 局 红正马两头蛇对黑平右边炮(二)	357
第 3 局 红正马两头蛇对黑平右边炮(三)	359
第 4 局 红正马两头蛇对黑平右边炮(四)	361
2. 顺炮横车对直车	363
第 1 局 红巡河炮对黑挺 3 卒(一)	363
第 2 局 红巡河炮对黑挺 3 卒(二)	365
3. 顺炮直车对缓开车(黑先进右正马式)	367
第 1 局 红进三兵对黑右炮平边	367
第 2 局 红进七兵对黑右炮过河	369
三、中炮对左炮封车转半途列炮(共 4 局)	373
第 1 局 红五六炮边马对黑进 3 卒右马盘河	373
第 2 局 红两头蛇正马对黑进炮打马	376
第 3 局 红进左炮打马兑炮对黑飞左象	379
——钟式“飞刀”	
第 4 局 红进左炮打马兑炮对黑飞右象	382
四、中炮对反宫马(共 6 局)	384
1. 五六炮对反宫马	384
第 1 局 红进七兵对黑挺 7 卒右炮压马	384
第 2 局 红进七兵先锋马对黑平炮亮车补左士	386
2. 五七炮对反宫马	389
第 1 局 五七炮进三兵对反宫马左象	389
第 2 局 五七炮弃双兵对反宫马左象	391
3. 五八炮对反宫马	394
第 1 局 五八炮进七兵对反宫马	394



第 2 局 五八炮进三兵对反宫马左横车·····	396
五、仙人指路(共 5 局)·····	400
1. 仙人指路对卒底炮·····	400
第 1 局 黑起左横车对红炮击中卒·····	400
第 2 局 红进右正马对黑冲 3 卒·····	403
2. 对兵局·····	405
第 1 局 红兵底炮对黑左中炮·····	405
第 2 局 红五七炮对黑反宫马左象·····	407
3. 仙人指路对起马·····	410
第 1 局 红进左正马转中炮对屏风马外肋马封车·····	410
六、过宫炮(共 2 局)·····	413
第 1 局 过宫炮对起马·····	413
第 2 局 过宫炮对左横车·····	415
七、飞相局(共 2 局)·····	418
第 1 局 飞相对左中炮·····	418
第 2 局 飞相对进马·····	421
八、起马局(共 2 局)·····	424
第 1 局 进马局对挺卒(一)·····	424
第 2 局 进马局对挺卒(二)·····	426

上卷 布局新变

第一章 中炮过河车急进中兵 对屏风马平炮兑车

“中炮急进中兵”是象坛的主要布局之一。进入 21 世纪，急进中兵战术为更多的高手所青睐，因此新招、新变不断涌现，其潜力的挖掘仍在继续。为防布局跌落陷阱，应密切关注其动态。

第 1 局 红急进中兵 黑急冲 7 卒(1)

——北京式“飞刀”和上海式“飞刀”与“反飞刀”

- | | | | |
|---------|---------|---------|---------|
| 1. 炮二平五 | 马 8 进 7 | 2. 马二进三 | 车 9 平 8 |
| 3. 车一平二 | 马 2 进 3 | 4. 兵七进一 | 卒 7 进 1 |
| 5. 车二进六 | 炮 8 平 9 | 6. 车二平三 | 炮 9 退 1 |

至此，形成中炮过河车对屏风马平炮兑车的基本阵形。屏风马因其阵势稳固并有较强的反弹力，是公认的对抗中炮过河车的有力武器。现黑退炮准备平 7 逐车，徐图进取。

7. 兵五进一 ……

急进中兵，是想快速打开中路，冲垮对方防线，同时，也在气势上压迫对手、制造心理压力。

7. …… 车 4 进 5 8. 兵五进一 ……

红方再冲中兵是既定方针，也是流行的攻法。

8. …… 炮 9 平 7 9. 车三平四 卒 7 进 1

黑急冲 7 卒从红三路线展开反击，是当前经典的反击战术，效果

不错。老式下法的卒 5 进 1 和象 3 进 5, 因着法消极, 已淡出棋坛。

10. 马三进五(图 1-1-1)

红马盘中出击, 竭尽“火速”之能事, 符合急进中兵这一布局构思。至此, 如图 1-1-1 形势, 黑方面临抉择, 主要有卒 7 进 1、车 8 进 8 两种走法, 分述如下:

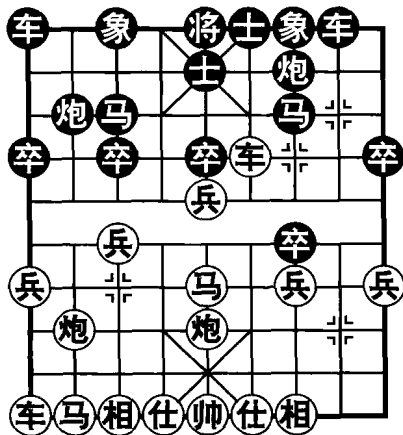


图 1-1-1

第一种着法: 卒 7 进 1——深圳全国象棋个人赛, 北京张强对北京靳玉砚局例:

10. …… 卒 7 进 1

黑也可改走卒 7 平 6, 红如接走车四退二, 则卒 5 进 1, 炮五进三, 马 3 进 5, 车四进四, 炮 2 退 1, 车四退二, 象 3 进 5, 炮八平三, 马 7 进 8, 车四平五, 马 8 进 6, 黑方追回失子, 足可抗衡, 双方平稳易和。此变为黑方极易忽视的重要变例, 在赛制改革, 黑方和棋得 2 分的今天, 后手方在战略上意义重大, 请读者留意。

11. 马五进六 车 8 进 8

黑飞车进点次底线, 意在不让红飞边相, 针对红方三路展开攻击, 带有强制性。

12. 马八进七 ……

红如改走炮五退一拦车,使之不能右移压马,请参阅红急进中兵,黑急冲7卒(3)的介绍。

12. …… 象3进5

黑方飞象弃马取势,弈来颇具胆识!

13. 马六进七 车1平3 14. 前马退五 卒3进1

黑如改走车3平4、马7进8,各有复杂攻防变化,详见以下介绍。

15. 马七退五……

红如改走兵七进一,则马7进5,炮五进四,炮7进8,仕四进五,车3进4,黑车杀出,配合左翼沉底炮,攻势猛烈,对攻中红难把握。

15. …… 卒3进1 16. 炮八平六 马7进8

17. 车四平三 炮2退1 18. 车九平八 卒3进1

19. 炮六进六! ……

红进炮邀兑,巧手! 瓦解黑7路炮对红底线的威胁。

19. …… 炮7平4 20. 车八进八 炮4进5

21. 炮五进一 卒7平6 22. 炮五进一!! ……

再进一步炮是新的改进,招法玄机深藏! 这是张强大师的创新杰作,可称“北京式飞刀”! 曾经有过马五进六的走法,则黑马8进6! 一马害三贤,红方速溃。

22. …… 炮4平5

黑如改走车8退3,则红前马退三! 以下黑不能象5进7去马,因红有车八平五,成“大胆穿心”杀势,这也是红方“飞刀”的精华所在。

23. 后马进四 车8平6 24. 马五退七 ……

“飞刀”战法的继续,精妙无比! 此时黑方难以为继,败局已定。

24. …… 车6退2

如改走车3进4(象5进3,车八平五穿心杀!),兵五平六! 呈双重威胁,黑亦败定。

25. 兵五平四

一手轻巧的平兵，顿现车八平五和马七进六的杀棋，黑方认负。

第二种着法：车8进8——太原全国象棋个人赛第1轮甲组上海孙勇征对通信体协潘振波的局例(图1-1-2)：

10. …… 车8进8

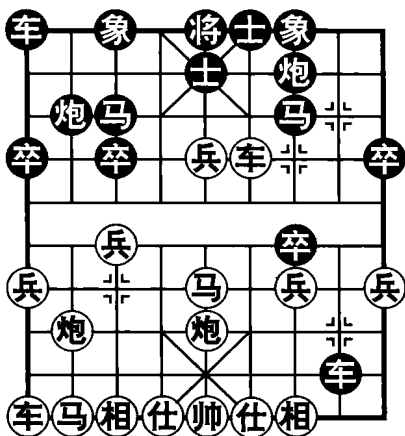


图1-1-2

黑方一改常见的卒7进1，而进车下二路，在行棋次序上做文章，是首创新招，旨在出其不意，给对手制造心理压力，迫红方表态。

11. 兵五进一!! (图1-1-2)……

面对大风起，就是不开船，红方置左翼六子按兵不动继续冲中兵，招法新颖，立意积极，是孙勇征大师构思奇特的布局飞刀！如改走马八进七或炮五退一，将成另路变化，详见以下介绍。如图1-1-2所示，黑方主要有甲、乙两种变化，分述如下：



卒7进1——孙勇征对潘振波局例：

11. …… 卒7进1

冲卒吃兵既得实惠又暗伏卒7平6捉马攻相，看似自然的好棋，

但实战效果并不好。如改走车8平2,则兵五平六!象3进5(如车2退1吃炮,红马五退七抽车),车四进二,红方主动;又如改走卒7平6方为正着,详见下局介绍。

12. 兵五平六 象3进5 13. 马八进七 卒7平6
弃卒攻相,是黑方当前最好的反击手段。

14. 车四退三 炮7进8 15. 仕四进五 炮7平9

16. 帅五平四 车8进1 17. 帅四进一 车8退1

18. 帅四退一 车8进1 19. 帅四进一 车8退5

20. 马七进六 车1平4 21. 马五进四 ……

跃马连环强兑黑马,继续保持封住黑肋车的状态,又消除7路黑马助攻的隐患,是控制局面的紧凑好手。

21. …… 马3进5

献马欲使4路肋车通头助攻,企图乱中取胜,构思积极,堪称“苦肉计”。如改走马7进6,则红马六进四,以下红方暗伏种种杀机,黑局势不堪收拾。

22. 兵六平五 马7进5 23. 马四退三(图1-1-3)……

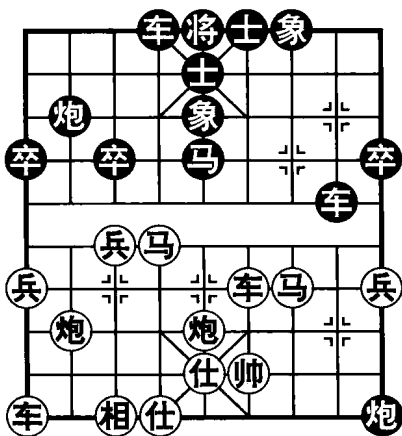


图 1-1-3