

大家
读库

Dajia renwen duku

中国艺术简史

何平 孙莎岚 著

坚忍执著的生命理想
永恒不息的美的光华
在中国艺术的历史长卷中
聆听自然的箫声
体味光阴的流转



丙午冬月
梁母堂主人
高儀



坚忍执著的生命理想
永恒不息的美的光华
在中国艺术的历史长卷中
聆听自然的箫声
体味光阴的流转

中国艺术简史

Zhongguo Yishu Jianshi

何平 孙莎岚 著

四川出版集团
四川文艺出版社

图书在版编目(CIP)数据

中国艺术简史/何平 孙莎岚著. —成都:四川文艺出版社,
2009.1

ISBN 978-7-5411-2758-8

I. 中… II. ①何… ②孙… III. 艺术史—中国—通俗读物
IV. J120.9-49

中国版本图书馆CIP数据核字(2008)第139669号

中国艺术简史

ZHONGGUO YISHU JIANSHI

何平
孙莎岚 著

策划编辑 黄立新 胡 焰
责任编辑 胡 焰
装帧设计 邹小工
责任校对 张川蓉等
责任印制 喻 辉

出版发行 四川出版集团
四川文艺出版社(成都槐树街2号)
电 话 (028)86259285[发行部]
(028)86259303[编辑部]
邮政编码 610031
印 刷 四川锦祝印务有限公司
开 本 700mm × 1000mm 1/16
印 张 17
字 数 270千
版 次 2009年1月第一版
印 次 2009年1月第一次印刷
书 号 ISBN 978-7-5411-2758-8
定 价 28.00元

■ 著作权所有·违者必究, 举报有奖。

举报电话: (028)86697071 86697083

本书若出现印装质量问题, 请与出版社联系调换。

电话(028)86259301

试读结束: 需要全本请在线购买: www.ertongbook.com

●序言●

2002年8月，我在台湾做客座教授，大学的一位教授陪同我来到位于台北市双溪的故宫博物院。依山而建的故宫博物院仿照北京故宫午门，建筑平面成山字形，有绿色的琉璃瓦，金黄色的屋脊，显得十分典雅。公路旁有仿古牌楼形的正门，上面刻着孙中山先生书写的“天下为公”。博物院的副院长接待了我们，并向我展示博物院正在做的一些研究整理项目，其中一项是把院藏的中国历代皇帝朱批文件用扫描仪扫描，制成电子文件永久保存，我有幸看到了雍正皇帝的几件朱批。

台北故宫博物院收藏的国宝之多，是我们难以想象的。由于博物院场地不够，许多国宝收藏在山洞里，只能轮流择精要展出。这些传世巨著得以最终为博物院所收藏还有一段故事。辛亥革命后，清朝末代皇帝宣统溥仪居住在紫禁城。大概是经济不太宽裕，他常借赏他弟弟溥杰的名义运出一批古玩字画去换钱，虽然紫禁城的宫门那时有民国军队把守，对运出之物都有一些检查手续，但一些价值连城的精品，像传世的花鸟画，《谿山行旅图》《早春图》《匡庐图》和《万壑松风图》等还是最终流出，但也得以为国民政府所收藏，并在1949年国民党政府溃败后，辗转运到台北。

院里正举行清代的军事地图集特展，一间间展室里挂满山川地形图，上面用红笔标示军事战略的形势，大的地图有两米多长。参观山水画展馆时，他们特意向我展示了三件镇院之宝：郭熙的《早春图》、范宽的《谿山行旅图》和李唐的《万壑松风图》。院长告诉我，许多人从海外不远千里来台北故宫博物院，就为观看这三幅中国山水名作。

中国艺术史上的数量众多的精品很多流散到海外，例如日本东京国立博物馆收藏有马远的《寒江独钓图》，他的《风雨山水图》则收藏在日本静嘉堂，东京津根美术馆藏有马麟的《夕阳图》，夏珪的《烟村十二景》收藏在美国堪萨斯纳尔森美术馆。南宋末年牧谿用“减笔重墨”所画的“潇湘八景”之一的《渔村夕照》也流到了日本。在我多年造访世界各地中，曾多次驻足在这些传世精品前，思考着。我也曾在英国和美国的大博物馆里看到数量众多的中国艺术的精品，最使我难忘的是在牛津大学阿希模棱博物馆里看到的中国馆藏品。该馆把中国馆安排在进馆的正面大厅，足见他们是以中国藏品的精美而自豪。

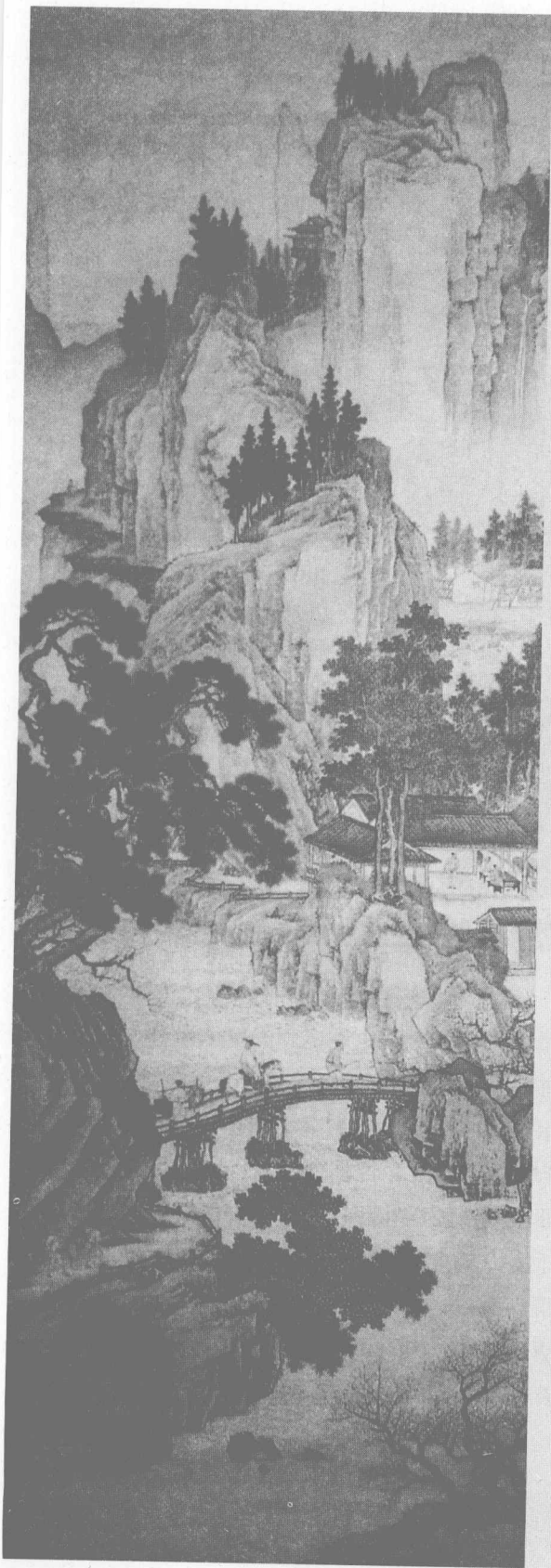
《万壑松风图》绘于北宋灭亡前三年，那几年是中国历史的一大转折点。北宋是中国文明发展的高峰，经济繁荣，文化昌盛，可不幸终被金军的铁蹄所蹂躏。《万壑松风图》整个画面似乎都堆满了峰峦怪异的群山，一大堆山似铜铁铸成，沉甸甸地压向大地，连山间的松树也树干粗短弯曲。画家的浓墨重色更加重了大自然的清冷沉峻，只有壑谷间潺



仿李唐山水—仇英

潺的流水给这个山的世界增添了一点生气。也许金朝的军队进逼，国都岌岌可危的艰难局势影响了画家对大自然的感受。

传说北宋的末代皇帝徽宗一次以诗文命题为皇家画院招聘画家，诗句为“竹锁桥边卖酒家”。李唐的画以桥畔竹林中冒出一写有“酒”的旗幡夺得头名，被徽宗任为职位很高的“待诏”。李唐画成《万壑松风图》后三年，便不得不随成千上万的人逃往杭州。逃亡途中，李唐在太行山中遇见强盗萧照。萧照得知所抢之人是李唐待诏后，即决定放弃抢人的勾当，立地成佛，随李唐到杭州学画。萧照后来成了南宋山水画的名家，他创作的名画《山腰楼观图》代表了我国山水画的划时代的转折。



萧照的《山腰楼观图》也收藏在台北故宫博物院。这幅画的左半幅有北方画派充满阳刚之气的兀立的山峰和奔泻的流水，右半幅则是后来南宋画派特有的富于阴柔之风的烟雾迷蒙的河川景色。画中兀立山峰临河的山岩上站立着两位雅士，观景的雅士正指向河川对面的空旷原野。这幅画形象地反映了中国古代文人对自然的迷恋。为什么中国的文人雅士要对自然，尤其是拙朴的山水眷恋，这透露出什么样一种审美情趣、人生观以及文人同社会的关系？连强盗出身的萧照也有这种对大自然，尤其是壮丽山川眷恋的情怀，显然这种情怀已经深深地融入中华民族每个人的文化基因中。就让我们从对中国艺术史的回顾中来了解潜藏在我们基因中的这些审美情趣和艺术感知吧。



村山秀色图—高伊

Contents

目 录

01

第一章 原始时期

- 一 彩陶纹饰 /14
- 二 黑陶造型 /16
- 三 岩画/17

02

第二章 夏商周时期

- 一 建筑 /19
- 二 雕刻艺术 /22
- 三 书法 /27

03

第三章 春秋战国时期

- 一 城市与建筑 /30
- 二 漆器 /33
- 三 绘画 /34

04

第四章 秦汉时期

- 一 宫殿园林建筑 /37
- 二 陵墓及其艺术品 /40
- 三 画像砖 /43



05 第五章 魏晋南北朝

- 一 寺庙和园林建筑 /45
- 二 陶瓷美术的发展 /53
- 三 绘画 /54
- 四 书法 /58

06 第六章 隋唐时期

- 一 城市、建筑和陵墓 /61
- 二 寺庙和石窟雕塑 /66
- 三 陶瓷、金属、丝织工艺 /70
- 四 绘画 /74

07 第七章 五代和两宋

- 一 园林建筑 /84
- 二 五代时期的绘画 /86
- 三 宋代绘画 /93
- 四 花鸟画 /100
- 五 徽宗画院 /103
- 六 绘画论著和文人画 /106
- 七 书法 /110

Contents

目 录

08

第八章 元代

- 一 城市和宗教建筑 /116
- 二 瓷器和织绣 /120
- 三 山水画 /122
- 四 花鸟画 /134

09

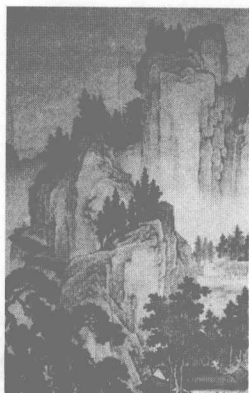
第九章 明清园林建筑

- 一 古典园林的境界 /140
- 二 造园的艺术手法 /145
- 三 景观空间结构与观赏方式 /149
- 四 山石、水池、建筑和花木的配置特征 /151
- 五 北方和南方的著名宫殿和园林建筑 /153
- 六 坛庙和陵墓 /159

10

第十章 明清工艺美术

- 一 木雕和竹雕的艺术境界 /167
- 二 陶瓷、漆器、织绣印染工艺 /171
- 三 明清家具 /177
- 四 雕塑 /181



11

第十一章 明清绘画

- 一 明代山水画、宫廷画 /186
- 二 明代花鸟画 /199
- 三 清代的西洋画士和复古主义画派 /204
- 四 其他画派 /210

第十二章 近代美术

12

- 一 海派画家 /219
- 二 岭南画派 /224
- 三 新美术运动 /228

中国古典绘画通论

- 一 古典绘画语言的形成 /238
- 二 山水画法和理论的形成 /244
- 三 山水画的诗情画意 /252
- 四 复古主义风格 /257
- 五 帝制晚期的文人画派：形似和意境表达的洗练 /262

Chapter 01

第01章 原始时期



近代考古学根据人类生产工具的演变，将距今200万年前至公元前21世纪的整个原始时期称做石器时代。中国的史前艺术便开始于这一时期，其重要特色体现在7000年至4000年前分布于长江流域的彩陶纹饰和黑陶造型，以及分布甚广且延续时间上万年的岩画上。

一 NE 彩陶纹饰

石器时代的绘画艺术主要体现在彩陶纹饰上。其色彩以质朴明快居多，先用天然矿物质颜料如赭石和氧化锰在陶坯上描绘，再入窑烧制，之后便会在胎地上呈现赭红、黑、白等色彩的图案。其题材主要为动物、人物、禽类及各式几何图案，大多与各个氏族的现实生活或巫术活动有关。尽管构图简单，但都能扼要地捕捉住对象的形态特征，颇有趣味。

马家窑文化（约公元前3100—前2700年）与仰韶文化（约公元前4800—前4300年）是彩陶纹饰突出的代表，主要分布于河南、陕西、山西、甘肃以及青海。迄今出土的原始彩陶纹饰多数以抽象几何图形为特点，圆点、锯齿、水波、三角涡以及网状最为流行。如甘肃永靖三坪出土的马家窑的连环纹彩陶瓮，以弧线旋转的涡为图案，回旋多变富有节奏感。



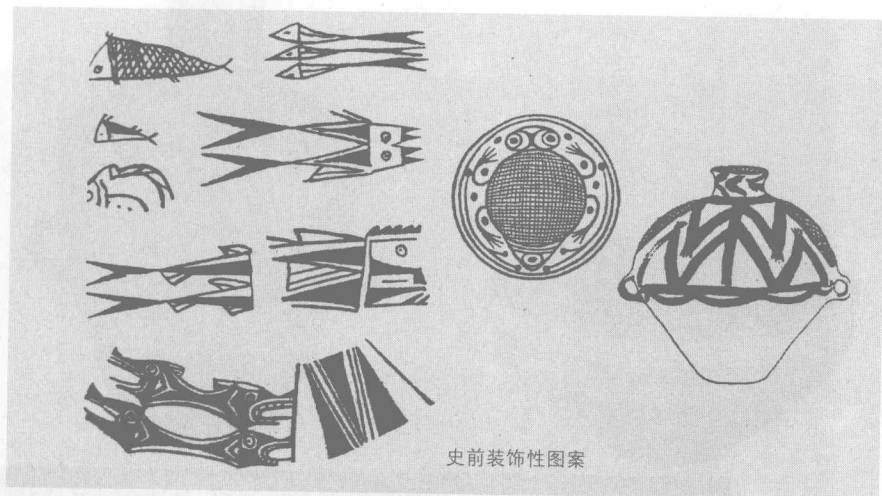
舞蹈纹彩陶盆



仰韶马家窑彩陶

以人物和动物为描绘对象的原始彩陶也出土不少。如青海大通上孙家寨出土的马家窑舞蹈纹彩陶盆，盆口内壁描画了三组舞蹈纹饰带，每组五人以水波纹隔开，皆并肩携手，载歌载舞，动作整齐。河南临汝阎村出土的仰韶文化型彩陶缸所绘的鹳鱼石斧图，白鹳叼鱼而立，正向石斧，睁大的眼睛似有惊喜之色，整个身体略向后倾，双爪抓地以保持平衡，整个画面笔触简单，不乏生动有趣。值得一提的是，在山西陶寺遗址出土的彩陶制品中有龙纹图案，此为至今发现最早的龙图腾形象。

TWO 黑陶造型



陶器是用泥土做坯胎，用火低温烧制而成的器物。石器时代的陶器遗址几乎遍布全国，迄今已发现7000多处，著名者如仰韶文化与马家窑文化的彩陶、龙山文化的黑陶、长江流域以南的几何印纹陶，其中最具代表者为龙山文化的黑陶。

黑陶是龙山文化（约公元前2400—前2000年）的重要代表，主要分布于东部沿海一带。其采用较彩陶更为成熟的制作工艺，待烧制结束后，从窑顶加水，通过木炭熄灭所产生的浓烟以达到陶器渗炭的效果，经过此番处理后的黑陶被描绘为“黑如漆、明如镜、薄如纸、硬如瓷”，犹如蛋壳，因而又称“蛋壳陶”。

与仰韶彩陶重纹饰不同，龙山黑陶不施彩绘，以造型见长。其造型以三足器与圈足器居多。山东潍坊姚官庄出土的镂孔蛋壳黑陶杯，器形别致，杯体与杯座比例适度，杯口呈敞开状，似浅碟覆于酒樽之上，兼具实用与装饰功效。