

王小盾著

# 中国早期思想与符号研究

【上】

——关于四神的起源及其体系形成

● 上海人民出版社

中国  
平  
日  
学  
生  
研  
究

第一卷 第一期

1934年11月

王小盾 著

# 中国早期思想与符号研究

【上】

——关于四神的起源及其体系形成

上海人民出版社

图书在版编目 (C I P) 数据

中国早期思想与符号研究:关于四神的起源及其体系形成/王小盾著. —上海:上海人民出版社,2007  
ISBN 978-7-208-07620-4

I. 中... II. 王... III. 神-信仰-研究-中国 IV. B933

中国版本图书馆 CIP 数据核字(2007)第 196925 号

责任编辑 罗 湘

封面装帧 姜 明

中国早期思想与符号研究

——关于四神的起源及其体系形成

王小盾 著

世纪出版集团

上海人民出版社出版

(200001 上海福建中路 193 号 www.ewen.cc)

世纪出版集团发行中心发行

上海商务联西印刷有限公司印刷

开本 720×1000 1/16 印张 66.25 插页 11 字数 1,068,000

2008 年 7 月第 1 版 2008 年 7 月第 1 次印刷

印数 1-3,250

ISBN 978-7-208-07620-4/K·1414

(全二册)定价 110.00 元

四川省哲学社会科学研究“十一五”规划重点项目

诸法因缘生  
我说是因缘  
因缘尽故灭  
我作如是说

——《造塔功德经》

## 目 录

绪言 .....	1
第一章 汉藏语诸民族文化的古远联系 .....	31
第一节 高原人和平原人的共同祖先 .....	33
第二节 关于藏族文化的起源 .....	40
一、讨论藏族文化起源问题的背景和方法 .....	40
二、认识藏族文化起源问题的三个起点 .....	44
三、关于藏文化个性的确立及其条件 .....	61
第三节 汉藏语猴祖神话的谱系 .....	68
一、关于“谱系” .....	68
二、汉藏语民族的猴祖神话 .....	69
三、对汉藏语猴祖神话的两种分类 .....	78
四、从语言学角度看汉藏语猴祖神话的谱系 .....	87
五、结论 .....	95
附录：猴祖神话的资料来源 .....	98
第二章 四神体系的宇宙论涵义 .....	101
第一节 四神崇拜及其主要内涵 .....	101
第二节 中国古代的两个宇宙论系统 .....	107
一、关于神圣数字 .....	107
二、神圣数字“四”及其早期理论 .....	110
三、追溯：太阳祭典和十二支的来源 .....	122
四、从“五官”看五行的起源 .....	130
五、夏代的“五行”和“九歌” .....	141
六、殷商时代的“五帝”、“五火”和“五星” .....	144
七、结论和余论 .....	164
第三节 从出土文物看四神体系的存在和发展 .....	177
一、汉代的四神文物 .....	177
二、魏晋以后的四神文物 .....	191

第三章	图腾时代的四神	206
	第一节 关于图腾	206
	一、图腾的本质及其在中国的主要表现	207
	二、图腾和其他相邻事物的关联与区别	214
	三、图腾文化的阶段性变化	227
	第二节 图腾时代的蛇崇拜	236
	一、以蛇为图腾的古代民族	237
	二、蛇图腾的遗存形式	250
	第三节 龟图腾和龟崇拜	256
	一、新石器时代的龟崇拜	257
	二、龟卜和殷周时期的龟崇拜	263
	第四节 鸟图腾和鸟崇拜	275
	一、新石器时代鸟纹饰的类型和涵义	278
	二、玄鸟和鸷鸟：东方短尾鸟崇拜	288
	三、三羽和九尾：西方长尾鸟崇拜	301
	第五节 虎图腾和虎崇拜	311
	一、藏缅语民族的虎图腾	313
	二、虎图腾遗俗及其文物遗存	328
	三、虎噬人图像的涵义	351
第四章	商周时期的凤鸟符号	374
	第一节 戴干、戴辛与戴雥	374
	一、从帝喾“高辛氏”谈起	374
	二、关于“戴辛”	381
	三、戴蛇、戴天、戴角、戴胜和戴皇	385
	第二节 四方风和纪于鸟	416
	一、从历法角度看四方风	416
	二、春秋二分制和鸟崇拜的关系	422
	三、四方风神的基本性格	432
	第三节 从鸟崇拜推测商王庙号的内涵	435
	一、商先公的祀统及其形成过程	436
	二、天干和商民族的历法	447
	三、关于商王庙号内涵和商代王位传承规则的推测	469
	四、商王庙号补说：“高宗彤日”及其他	481



	五、结论 .....	492
第四节	灌礼及其彝器的来源 .....	495
	一、问题和背景 .....	495
	二、鸡彝、斝彝和夏商时代的灌礼 .....	498
	三、鸡彝和斝彝的文化内涵 .....	502
	四、藿崇拜和将军崖岩画 .....	506
	五、史前文化交流和灌器制度的形成 .....	512
	六、灌器和夏王世系：夏商鸟崇拜的联系与区别 .....	521
	七、从短尾鸟到长尾鸟：商周鸟崇拜的异同 .....	529
第五章	太阳和生命：古代四神神话的主题 .....	541
第一节	上古神话中所见的龟崇拜 .....	542
	一、鸱龟曳銜：龟和夜间的太阳 .....	542
	二、黑水：龟和不死的生命 .....	558
	三、昆仑：龟的地神性格的发展 .....	565
	四、蓬莱及其与坟丘的关联 .....	574
	五、结论 .....	581
第二节	蛇在上古神话中的主要性格 .....	583
	一、伏羲和女娲：蛇为生殖之神 .....	583
	二、神君和虹霓：蛇为雨神和旱神 .....	600
	三、蚩尤和烛龙：蛇为崇神和冥神 .....	612
第三节	上古神话和艺术中的凤鸟主题 .....	619
	一、羿射十日 .....	619
	二、羽人和人面鸟 .....	631
	三、阳禽和引魂鸟 .....	645
	四、楚地的凤鸟 .....	661
第六章	龙和凤的起源 .....	677
第一节	龙的实质和龙神话的起源 .....	677
	一、龙神话起源时代的中国思维 .....	679
	二、同龙有关的生物学知识 .....	681
	三、龙和胚胎 .....	684
	四、结论 .....	689
第二节	龙出现的背景：上古时代的胚胎观 .....	691
	一、上古人对胚胎的观察和记录 .....	693

	二、古文字中蕴藏的“胚”“胎”理论	699
第三节	卵生神话和龙	708
	一、宇宙卵生神话	708
	二、人群卵生神话	712
	三、卵的象征意义	721
	四、感生神话和高禖	726
第四节	空腔崇拜和龙	736
	一、关于空腔崇拜	737
	二、从仪式角度看洪水神话和其中的空腔体	748
	三、作为仪式符号的龙	768
	四、龙和洪水神话的原型	784
第五节	凤凰的诞生	791
	一、帝啻和帝俊	792
	二、凤凰的产生过程	800
第七章	四神体系的形成	805
第一节	玄武及其由来	805
	一、玄牝和玄冥：龟蛇合体的思想基础	805
	二、禹疆和修熙：龟蛇合体的早期迹象	817
	三、玄枵和天鼋：龟蛇合体与颡项民族	826
	四、玄武：中国生命崇拜的两大主题	837
第二节	朱雀的产生	844
	一、南宫朱鸟	844
	二、火把节和星回节	853
	三、从“星鸟”到朱雀	869
第三节	动物符号的二元组合	874
	一、关于河南濮阳西水坡的蚌塑龙虎图	875
	二、动物符号二元组合的一般涵义和基本手段	887
	三、动物符号二元组合的特殊涵义	891
第四节	从“四星”到“四神”	902
	一、四星：东方民族的星空观念	903
	二、四鸟：东方民族的历法形象	909
	三、关于四兽中的熊和麒麟	920
	四、结论	932

第八章 余论 .....	944
第一节 火历论衡 .....	944
一、导言：中国早期历法的几种类型 .....	945
二、本论：火历资料辩证 .....	949
三、结语：关于上古历法研究的方法 .....	976
第二节 龙信仰在朝鲜半岛的流传 .....	979
一、从中国的龙信仰谈起 .....	979
二、朝鲜半岛龙信仰的起源 .....	981
三、佛教影响下的朝鲜半岛龙信仰 .....	986
四、龙信仰在高丽、朝鲜时代的发展 .....	992
五、龙信仰在朝鲜半岛的遗存 .....	999
附录：韩国各地的祈雨祭 .....	1008
主题词索引 .....	1013
后记 .....	1046

## 绪 言

“四神”又称“四灵”，指青龙、白虎、朱雀、玄武（龟蛇合体）或龙、麟、凤、龟等四种想象中的神奇动物。早在周代，它们就作为动物神和天文神，代表了鳞兽、毛兽、羽兽、介兽等四类动物，以及东、西、南、北等四方星空。到汉代，它们同五行观念相结合，成为对中国文化影响最大的宇宙论体系，此后也成为渗透在民众生活各方面的艺术符号。不过，从它们发生的历程看，它们仍然属于中国早期的神灵。因为它们所包含的思想因素基本上植根于史前人的信仰，它们代表了在上古时期积累起来的一种深厚的文化。

在中国历史学家和考古学家的语言中，“上古”指的是文明产生以后、封建统一国家出现之前的那个漫长的时代。它的终点大致在秦王朝建立前后，而起点却不容易确定。若从中国古人类的最早遗迹——属于云南元谋猿人的刮削石器算起，这个时代大约有 170 万年历史。此后至晚在 65 万年前，居住在北京周口店和陕西蓝田的直立人已学会狩猎、采集和用火，因而标志了智慧的产生；至晚在 1.8 万年前，北京周口店的山顶洞人已能享用缝制、饰彩的衣着和丰富的装饰品，因而标志了艺术和原始礼仪的产生（图 0-01）；在 1 万年前，华南、华北的居民创造了农业、畜牧业和绘刻有简单图案的彩陶，社会由此进入被称为“新石器时代”的阶段，宗教和科学粗具形态。不过，按照一般看法，“文明”乃意味着种植农业、手工业和政治权威的充分发展，意味着社会阶层的明显分化和财富的聚敛，意味着祭祀中心、贵族墓群、城堡、文字、铜制和玉制的仪典工艺品的涌现。这些事物乃是在公元前 3500 年前后，出现于黄河中下游、长江中下游、燕山南北和西辽河流域的。到公元前 14

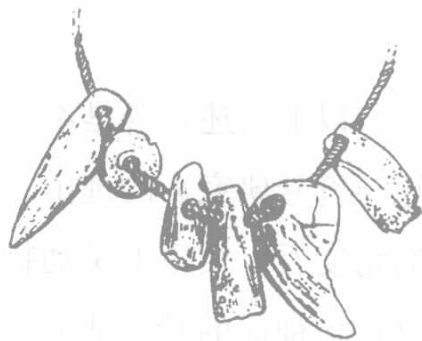


图 0-01 山顶洞人的项饰

世纪，商民族的甲骨文开创了有文字记载的历史，文明才进入一个崭新的阶段。这些事件，事实上可以看作不同涵义的“文明”的起点。本书所讨论的四神信仰，即是其进程的产物。作为一种有体系的思想，四神信仰形成于中世纪萌芽时期——两周时期。而就其所遗留的艺术符号资料而言，它的起点可以追溯到7000年前的彩陶文化；就其作为一种精神现象而言，它的起点可以追溯到1.8万年前的原始信仰。——当山顶洞人在人类遗骸周围撒下含赤铁矿的红色粉末，并用燧石石器、钻孔兽骨、石珠、骨坠等装饰品为死者陪葬的时候，他们心目中已经孕育了关于彼岸世界的神秘理想。在这种神秘理想中，我们可以看到同玄武崇拜、凤鸟崇拜、龙崇拜、虎崇拜相关联的生命意识的雏形。

四神信仰对于中国文化的影响，是怎样估计也不会过分的。直至今天，我们仍然可以随时随地发现它的遗迹。例如，人们已经把青龙、白虎、朱雀、玄武当作星空分区的标志和地理方位的名称，用为占卜术、养生术和传统医学的常用术语和道教符咒祈请的对象。此外，四神还是具有不同意味的吉祥或灾难的象征，是各种建筑物上的重要装饰。遍布中国各地的龙神、虎神、鸟神、玄武神及其庙祭，同关于龙、凤、龟、虎的种种神奇传说一起流行；丰富多样的四神观念，结晶为龙舟竞渡、龙灯开光、麒麟送子、艾虎辟邪、凤冠成婚、龟床送丧和钉面蛇、送凤饼、舞草龙、佩虎符等风俗。所有这些活动所依据的思想是古老的。在秦汉以来的两千多年时间里，这些思想并无太大的变化。因此，本书拟省略重复，将主要论述范围限定在秦汉以前的上古时期，着重讨论四神信仰起源及其体系形成问题，以求用足够的力量来揭示关于中国人的早期精神现象的一些比较重要的奥秘。

## 二

以上所述，既是本书内容在时间维度上的背景，也是本书题为《中国早期思想与符号研究》的理由。另外一个理由是：四神起源和体系形成问题，从思想史的角度看，实质上是动物符号在上古文化中的意义问题；从语言文学的角度看，是古代神话的特殊表达方式问题；从科学史的角度看，是古代宇宙论同天文知识、历法制度如何关联的问题。它几乎涉及中国早期思想史和艺术史上的所有重

要命题。

正是由于这一原因，许多学者关注了四神研究，其成果不胜枚举。研究者的侧重面各不相同；一般来说，文学、语言学、艺术史研究者比较注意龙、凤、龟、麟等神话动物的原型及其象征意义，历史学、考古学研究者比较注意这些动物作为文化符号的历史内涵，科技史研究者则比较注意四神体系同分至测定、二十八宿、十二次等天文历法知识的关联，等等。他们的工作已结晶为《中国古代社会研究》、《中国上古史导论》、《神话与诗》、《中国古代宗教与神话考》、《中国古史的传说时代》、《中国青铜时代》、《龟之谜——商代神话、祭祀、艺术和宇宙观研究》、《龙与中国文化》、《龙凤文化源流》、《玄武研究》、《龙文化与民族精神》、《中国鸟信仰》、《中国虎崇拜》等一大批学术著作，单篇论文则不计其数。这些工作提出了许多富于启发意义的意见，本书将在各章节逐一涉及。现在，我拟侧重讨论一下关于四神体系的研究成果。因为通过它们，可以概括地了解本书所面对的学术平台。

日本学者御手洗胜的《关于四灵神话》。这是一篇影响很大的论文，刊于王孝廉主编的《神与神话》一书，1988年由台北联经公司出版。此文择取四灵观念因何发生的问题加以讨论，认为四灵的实体是四方神的神容：白虎是西方刑神蓐收的神容，青龙是东方神太皞的神容，朱鸟是火神祝融的神容，玄武是水神玄冥的神容。并认为这四神原来都是古代姓氏部族的始祖神：太皞是风姓族的始祖神，玄冥是嬴姓族的始祖神，蓐收也是嬴姓族的始祖神，祝融则是半姓族的始祖神。此文有一个重要的优点，即敏感到四神是一种神秘的存在，而这种神秘存在又必定暗藏有某种深刻的逻辑；为此，它综述了几种最重要的相关资料——《礼记·月令》、《管子·幼官》、《论衡·物势》关于四神配置的描述。但此文却未能揭示这一配置之后隐藏的逻辑，因为它的推测还比较简单。比如，为何同是嬴姓族，却有玄武（玄冥）、白虎（蓐收）两个始祖神呢？从动物崇拜的资料看，凤鸟应该同风姓族有更密切的关系（甲骨文“风”“凤”同字），龙蛇应该同祝融族有更密切的关系（《山海经·东山经》说“螭虺其状如黄蛇”），而为何要把这两种关系加以颠倒呢？此文对此未作论证——特别是，未使用任何民族学和考古学的资料加以论证。但是，此文仍然有其积极意义。这意义在于：它提出了如何系统理解四神体系之起源的问题，并从它和民族文化之关联的角度尝试了解答。

事实上，在御手洗胜之前，已经有日本学者对四神作了研究。例如在日本庆友社出版于1974年的《中国考古学论丛》中，载有驹井和爱所撰的系列论文《中国汉代の神仙像》。其中《玄武图纹私考》一文主要就玄武神为何表以龟蛇合体形象这一问题加以探究。它通过见于镜铭、用于壁画、饰为旗帜等多种四神形象的对比研究，认为玄武所具有的龟蛇相合的形象，乃表示阴阳交合的咒术意义，而四神图像则成立于战国末期。其中《玄武の图样とスキト=シベリア式意匠》一文，举出山东嘉祥武氏祠和中国北方草原所出龟蛇相合、虎蛇相合、兽蛇相合的图像资料，继续上述讨论，认为龟蛇合体形象是阴阳五行思想影响下的产物，产生于战国时代至纪元前后。其中《麒麟考》一文则罗列了有关麒麟的文献资料和汉代图像资料，指出麒麟主要代表祥瑞，代表人们在神仙思想的影响下关于太阳马的想象。这几篇文章考据细密，但未探讨源流，仅在现象层面对战国至汉代的玄武崇拜、麒麟崇拜作出了描述和分析。

20世纪后半期，在东北亚地区发现了多处绘有四神壁画的墓葬，再度引起日本学者对于四神的研究兴趣。1989年春天，在《东アジアの古代文化》（大和书房出版）第59号，羽床正明发表了《四神信仰の伝来と归化人》一文。此文考察了各种出土物，把四神信仰在东北亚的流传分为三期：第一期为公元5世



图 0-02 药师如来像座台上的龙

采自《日本の文样》29《龙、麒麟、凤凰》，日本光琳社出版株式会社昭和59年（1984年）第四版，图版5。

纪，由“归化人”带来的四神信仰开始在日本和朝鲜半岛流传，其例证是出土于日本奈良县橿原市新沢126号坟的四神漆盘。第二期为公元6世纪，四神信仰在日本扩大，其例证有群馬县前二子山古坟的四神器物纹饰、福冈县竹原古坟的四神壁画（竹原古坟中的青龙绘在北壁、朱雀绘在东壁、玄武绘在西壁，与常规配置不同）。第三期为公元7世纪。从《日本书纪》的记载看，这是阴阳思想、方术堪舆、天文观测等知识在百济、日本流行的时期。

在此背景下，产生了天武天皇八年（680年）因皇后病愈而修建的奈良药师寺，其如来像台座上塑有四神像（图 0-02）。尽管此文未讨论中国的四神信仰问题，但它为理解出土于中国吉林集安和朝鲜平壤近郊的公元 6 至 7 世纪的高句丽四神壁画，提供了一个清晰的文化交流史的背景。也许由它引发，事隔九年之后，《东アジアの古代文化》为高句丽壁画编辑出版了一个特集，即第 97 号。其上有百桥明穗从美术史角度撰写的文章《キトラ古坟の四神图について》。

高句丽（キトラ）四神壁画出土以后，也引起中、韩、日三国其他学者的注意<sup>①</sup>。从学术角度发表的专书，则有尹国有所著《高句丽壁画研究》。此书由吉林大学出版社 2003 年出版，其中有《高句丽的四神崇拜》一章。书中说到：出土于中国和朝鲜的一百多座高句丽壁画墓，三分之一绘有四神图像。这些壁画墓年代较早的在 4 世纪末，如中国集安的莲花墓、舞蹈墓，朝鲜的辽东城墓；年代较晚的在 7 世纪中期，如朝鲜的牛三里 3 号墓、真坡里 1 号墓。通过美术史的考察，可以看到壁画表现了由简至繁、由写实到装饰化的过程。但在讨论四神壁画内容方面，此书未作引据，仅介绍了一些常识，例如说龙为各种图腾动物形象的综合，朱雀形象取自鸡、凤鸟和孔雀，四神名称的出现伴随人们对二十八宿的认识，在《吕氏春秋》中有关于四神同五行相配合的理论等等。这类主要讨论四神图像的文章，另外有张碧波《高句丽壁画墓四神图像与中国的天文学、神话学》、贾艳红《汉代的四灵信仰》、铁付德《西汉早期柿园墓四神云气图壁画保护研究》、萧巍《浅谈敦煌晋墓出土的四神砖》等。<sup>②</sup> 其中较有分量的是倪润安《论两汉四灵的源流》一文。

《论两汉四灵的源流》载在《中原文物》1999 年第 1 期，包含三部分内容：

- 
- ① 如杨泓：《高句丽壁画石墓》，载《文物参考资料》1958 年第 4 期；耿铁华：《集安高句丽古墓壁画及其保护》，载《高句丽研究文集》，延边大学出版社 1993 年版；赵东艳：《试论集安高句丽壁画墓的分期》，载《北方文物》1995 年第 3 期；[日]南秀雄著，姚义田译：《高句丽古坟壁画的图像构成》，载《东北亚历史与考古信息》1998 年第 2 期。
- ② 萧巍：《浅谈敦煌晋墓出土的四神砖》，载《丝绸之路》1999 年第 5 期；贾艳红：《汉代的四灵信仰》，载《济南大学学报》2003 年第 1 期；铁付德：《西汉早期柿园墓四神云气图壁画保护研究——历史与现状调查》，载《文物保护与考古科学》2004 年第 1 期；张碧波：《高句丽壁画墓四神图像与中国的天文学、神话学》，载《北方文物》2005 年第 1 期。



(一) 分析四灵组合的实物形象最早出现于汉初的过程和原因；(二) 归纳两汉时期不同地区四灵演变的特点；(三) 简要交代汉晋之际四灵的去向。其主要优点是善于联系时代背景，概括四灵形象发展的阶段性特点。例如认为从六七千年前开始，四灵各单体得到大面积铺展，部分单体间发生结组关系。商周之际最重要的现象是：蛇纹在商代中晚期同龙纹相区别，但西周时几乎不见，直至春秋中晚期才以蟠虺纹的形式流行起来。战国初期的《考工记》是最早记录龟蛇进入天象的文献，它反映出四灵既代表旗帜、又象征星宿的特点，从而揭示出将四灵各单体组织在一起的关键因素是天象学和兵阴阳学。据此，该文推测玄武的加入缘于军事行动中后军地位的演变——作为战斗部队编制趋于定规，故采用了玄武所蕴涵的蛇善攻、龟善守的象征意义；并推测当时出现在军旗上的四灵是用星图表示的。另外，该文注意到战国至汉代初年北方神灵形象不定的情况：“出现在第四者位置上的有骆驼、虬龙、麒麟和或许是玄武的分体龟蛇等。”认为玄武之所以在汉景帝、武帝间正式取得北方之神的地位，是由于日益频繁的汉匈军事斗争，引起人们对北方形势的重视。而西汉末年出现的“五灵”，则缘于讖纬思潮使“四灵”与流行的阴阳五行学说相结合。以上这些看法，未必成为定说，但提出了一些新的研究思路。

以上介绍的是关于四神体系研究的单篇论文。从专著角度看，这项研究开始得更早。台湾学者杜而未出版于1966年的《凤麟龟龙考释》，代表了对四神起源及其体系形成问题作系统研究的开端。这是一部接受了科学委员会资助的专著；从书后所列参考书目看，是在作者《中国古代宗教系统》、《山海经神话系统》、《易经原义的发明》、《昆仑文化与不死观念》等著作的基础上写成的。比如，《山海经神话系统》证明《山海经》全书都是月亮神话，山为月阳面，海为月阴面。<sup>①</sup> 这种论述方法及观点都被《凤麟龟龙考释》一书沿用了。

杜而未是一位著名的月亮神话学者。他的神话研究，主旨就在于证明“月亮神话充满着原始时代的人类文化”<sup>②</sup>。写作《凤麟龟龙考释》一书，也出于这一目的，即证明“凤麟龟龙属于月亮神话”（第4页）。其论证的方法主要是围绕预

① 杜而未：《山海经神话系统》，台北：华明书局1960年版。

② 杜而未：《凤麟龟龙考释·序》，台北：商务印书馆1996年版。以下所列页码皆为此版本。