

居家设计宝典 ③ 打开风水大门的金钥匙

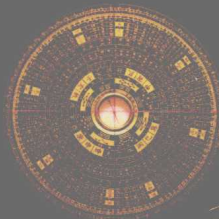
全面阐述居家客厅风水宜忌

风水理论+风水小贴士+吉祥物+吉方位=打造吉祥纳福的居家空间

王伟光·编著



准备置业者 正在购房者 已有住宅者 必备手册



The suitability and taboo of
Geomancy for living-room



VCD + 书

碟内50套居家好风水案例

新疆电子出版社

客厅风水

☯ 居家客厅风水

宜

忌



新疆电子出版社

目录



居家客厅

风水



前言5

客厅风水概述



- 1. 客厅的方位10
- 2. 客厅的格局12
- 3. 客厅的布置13
- 4. 客厅的装饰15
- 5. 客厅的细节17
- 6. 利用细节装饰改善居家风水18
- 7. 客厅的颜色20
- 8. 色彩装饰风水21
- 9. 室内植物的布局23
- 10. 植物花卉装饰24
- 11. 织物装饰风水28
- 12. 艺术品装饰风水29
- 13. 挂画装饰风水30
- 14. 壁挂和字画添吉利32
- 15. 居家健康装饰34
- 16. 居家增寿装饰35
- 17. 居家旺财装饰36
- 18. 客厅尖角的化解38
- 19. 客厅梁柱的化解39
- 20. 提升客厅人气的开运法41

客厅方位格局风水宜忌



- 宜—客厅宜设在住宅正中44
- 忌—客厅忌设在住宅的后方45
- 忌—客厅不宜设在地下室45
- 宜—客厅宜宽敞46
- 忌—客厅忌设在动线内47
- 宜—客厅门宜开在左边48

- 忌—客厅忌有尖角49
- 宜—客厅家电宜摆放整齐50
- 忌—客厅电线忌外露51
- 忌—家中电器不宜太多51
- 宜—大门与客厅之间宜设玄关52
- 忌—客厅入口不宜见卧房门及后门53
- 忌—大门忌直对窗户和后门53
- 宜—通道尽头是厕所宜在通道安门54
- 宜—大门直冲卧房宜在通道安门54
- 忌—小面积客厅不宜在通道安门55
- 忌—客厅窗户太小不宜在通道安门55
- 宜—大面积客厅宜设计半圆形楼梯56
- 宜—楼梯风格宜与客厅风格统一56
- 忌—客厅楼梯口忌正对大门57
- 忌—小面积客厅的楼梯忌有压抑感57
- 宜—休闲椅宜靠窗摆放58
- 忌—不宜居住得太高59

客厅装饰布置风水宜忌



- 宜—客厅地面与玄关地面宜有区别62
- 忌—客厅天花忌有横梁63
- 宜—客厅天花顶宜有天池64
- 忌—客厅层高过低不宜吊顶65
- 忌—天花板造型忌过于繁杂65
- 宜—客厅宜用地毯装饰66
- 忌—客厅忌铺镜面磁砖67
- 宜—茶几宜摆在居室的旺位68
- 忌—茶几忌摆在居室的凶位69
- 宜—客厅茶几宜低平70
- 忌—客厅茶几不宜太大71
- 宜—茶几宜选用长方形及椭圆形72



- 忌—客厅忌用带尖角的菱形茶几73
- 宜—沙发宜摆在客厅的吉方74
- 忌—沙发忌与大门相冲75
- 忌—家具忌侧对沙发75
- 宜—沙发套数宜讲究76
- 忌—沙发顶上不宜有直射灯77
- 宜—沙发宜呈方形或圆形78
- 忌—沙发顶上的字画忌直条形79
- 忌—沙发忌位于横梁下79
- 宜—主沙发背后宜有靠80
- 忌—家中忌有过多的镜子81
- 忌—沙发背后忌镜照后脑81
- 宜—短组合柜两边宜用植物填补82
- 忌—家居养花忌枯萎、凋谢83
- 宜—客厅主题墙宜重点设计84
- 忌—客厅地板忌过多的阶梯85
- 宜—小面积居室的家具宜具灵活性86
- 忌—电视背景墙忌位于财位87
- 宜—电视宜摆在方便观看的位置88
- 忌—电视背景墙忌有尖角89
- 忌—客厅忌塞满家具89
- 宜—电视柜宜摆在旺方90
- 忌—电视柜不宜过长91
- 宜—客厅适当位置宜摆放镜子92
- 宜—客厅宜用玻璃艺术品装饰92
- 忌—镜子不宜位于使人受惊吓处93
- 宜—客厅养鱼的水宜动94
- 宜—客厅宜养金鱼94
- 忌—客厅中忌养热带鱼和咸水鱼95
- 宜—养鱼数目宜与户主的五行配合96
- 忌—客厅中鱼缸形状忌与五行相冲97
- 宜—鱼缸宜放在吉方98
- 忌—鱼缸忌摆在财神下方99
- 忌—鱼缸忌与炉灶相冲99
- 宜—鱼缸大小宜适中100
- 忌—鱼缸忌摆在沙发背后101
- 宜—酒柜宜方圆或弧形内收102
- 忌—鱼缸不宜摆在酒柜旁边103
- 忌—餐厅酒柜忌对财神103
- 宜—财位宜平整104
- 宜—财位宜放吉祥物104
- 忌—财位忌无靠105
- 忌—财位忌凌乱、振动105
- 宜—财位宜亮106
- 宜—财位宜坐宜卧106
- 忌—财位忌受污受冲107
- 忌—财位忌受压107
- 宜—财位宜摆茂盛的植物108
- 忌—财位忌有仙人掌类植物109
- 宜—客厅宜多用圆形物品110
- 忌—古董不宜收藏在家111
- 宜—客厅装饰品宜精简112
- 忌—家中饰品不宜过多113
- 忌—家中忌摆放五匹马113
- 宜—家中宜摆放马114
- 宜—家中宜摆放石鹰114
- 忌—肖鸡、兔、蛇、鼠者家中忌有石鹰115
- 宜—室内宜有时钟116
- 忌—时钟忌放在凶方117
- 忌—时钟不宜挂在厅堂正中117
- 宜—客厅宜摆水晶118
- 宜—客厅宜摆佛像118

目录



居家客厅

风水



忌—客厅忌摆不祥饰物	119	忌—室内颜色忌超过四种	143
忌—客厅忌摆有刺的植物	119	宜—客厅宜设暗藏光	144
宜—客厅宜摆花瓶	120	忌—客厅忌直射照明	145
宜—客厅宜挂风铃	120	宜—客厅灯光宜和谐	146
忌—客厅忌摆麻将桌	121	忌—客厅忌“三支香”格局	147
宜—客厅宜挂吉利字画	122	宜—地毯图案宜寓意吉祥	148
忌—客厅忌乱挂猛兽图画	123	忌—地毯颜色忌单调	149
宜—客厅宜挂凤凰图	124	宜—客厅地面颜色宜偏深	150
忌—骏马图不宜挂在北方	125	宜—电视背景墙的颜色宜按方位来定	150
忌—正方形客厅不宜摆放音响	125	忌—居家装修不宜忽略新居综合征	151
宜—暗墙上宜挂葵花图	126	忌—室内忌受甲醛污染	151
忌—客厅不宜挂意境萧条的图画	127	宜—空气湿度宜适宜	152
宜—客厅宜挂九鱼图	128	忌—室内温度忌过高或过低	153
忌—属牛、狗、鼠者居室不宜挂三羊图	129	忌—室内忌有氨	153
宜—客厅宜摆大型盆栽	130	宜—东向客厅宜以黄色作主色	154
忌—家中忌摆尖锐物	131	宜—南向客厅宜以白色作主色	154
宜—沙发宜使用柔软面料	132	忌—客厅忌粉红色	155
忌—客厅忌用粗糙、劣质的材料	133	宜—西向客厅宜以绿色作主色	156
忌—北边窗忌选用深色窗帘	133	宜—北向客厅宜以红色作为主色	156
宜—窗帘的材质宜按功能区选择	134	忌—朝北房间忌深色调家具	157
宜—窗帘宜根据外部环境选择	134		
忌—窗帘的花色忌与装饰风格不一	135		

客厅灯·光·色彩风水宜忌

宜—客厅宜光线明亮	138
忌—天花板忌颜色太深	139
宜—客厅色彩宜与住宅整体协调	140
忌—客厅颜色忌偏差太大	141
忌—客厅的色彩忌单调	141
宜—客厅宜用白色、土黄色、咖啡色	142
忌—客厅暗色调忌超过四分之三	143

吉祥物



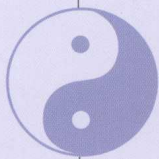
1. 驱邪化煞吉祥物	160
2. 吉祥长寿吉祥物	163
3. 平安纳福吉祥物	167
4. 招财开运吉祥物	170
5. 求学升职吉祥物	177
6. 富贵婚恋吉祥物	181

客厅吉方位



前言

Preface



什么样的房子旺财、旺官、旺健康呢？您房子的财位找对了吗？一命、二运、三风水，吉祥的居家环境，必然能给您的人生锦上添花！人生活在自然界中，必然会受到自然环境的影响和制约。调整居家风水和办公风水，是后天改良命运、催丁、催财、催官、催福、催学业的最有效、最快、最直接的一种补救措施，这种方法是后天改良命运时其他方法不能比拟的。

《周易》曰：“易与天地准。”这句话的意思也就是说周易的理论与天地中的自然规律是一致的。

人类到底有没有命运之说，风水之理呢？合情合理的依据，是讨论事情的关键，符合客观存在的规律，才能说明问题的核心。

说起命运和风水的话题，相信每个人都会感兴趣，但首先我们要讨论一下，到底有没有命运和风水的存在？如果这个问题要笔者回答，结果当然是肯定的，是一定有命运和风水的存在。其辩证理论的过程如下：

首先，宇宙是一个大空间，这个空间存在众多的星球，这些星球各自是独立的物体，众多的物体在空中有规律的对立又统一的运行，在没有任何支点支撑的情况下运行。这说明，这些星球都有一个气场，或者叫磁场，这一点科学也已经证实了。



第二，所有星球都有磁场，那么地球也必然会有，地球在经过亿万年的发展变化，在自然环境达到适合生物生存的条件下，开始有了生物，人就是生物中的一种。人从自然环境中生长出来，也可以说自然造就了人。其实，人并不是站在地球上的，是被动的被地球的万有引力吸引在地球上。以此可推断，人也必然受自然环境的制约和影响，自然环境存在的气场，就是人们所说的“环境风水”。因此，风水是客观存在的。

第三，先有了环境，才有了生物。每个生物都是有生命的，既然生物有生命，每个生命各自都有各自的受胎、萌芽、出生、生长、发展、旺盛、衰退、死亡的运行规律，这个生命的运行规律过程，就称为生命的命运。以此可得出结论，命运也是客观存在的。每个生物都有自己的生存空间和条件，人也不例外。因为生活环境的不同，人才会有的高，有的矮；有的肥，有的瘦；有的漂亮，有的丑；有的黑，有的白；有的病弱，有的健康；有的寿命长，有的寿命短。

最后，可以用一个规律线来标明：宇宙形成→星球（恒星、行星）产生→地球存在→地球环境酝酿适合生物生长的条件→生命产生→地球受银河系影响→地球环境气场（风水）影响生命→生命被地球影响→生命产生运行规律（这种规律就是命运）→生命的生存环境不同、规律不同就有了生命的各种不同的情况→有规律就有找出破译规律的方法→祖先发明了破译这种规律的方法→以天干地支来代表自然界的各种情况，运用这种方法就能解释命运和环境风水的运行规律了。

中国传统的周易文化，从伏羲画八卦、文王演八卦、孔子作《系辞》以来，已经影响中国人类几千年了。

《周易》，是中国古代先人，经过长期对自然界中的事物观察、研究和实践，总结出来的一部充满朴素唯物主义思想

和辩证哲理的著作。因其辩证理论的无懈可击，而被后人尊为群经之首，大道之源。

先人运用《周易》原理，可以解释天地自然环境（风水）运行的规律，以此顺应自然，做到适者生存。

运用《周易》原理，可以解析人类生命科学（命运）运行的自然规律，从而使人生活幸福、家庭和睦、事业成功。

运用《周易》原理，可以提前预测（占卜）一件事情发展的最后



结果，以便筹谋策略，提前预防。

《周易》的哲学辩证原理，来自先贤们对自然界的长期观察和探索，其合情、合理的解析，让我们后人叹为观止。因此在东方传统文化中大放光彩，以致影响了人类几千年。近年来风水在很多海外国家，也呈现出光芒四射的“气象”。

王伟光

网址：www.wwg98.com
联系电话：0755-21114111

二〇〇六年春

气乘风而散，界水则止。聚之使不散，行之使有止，故谓风水。

客厅 风水概述

风水之法，得水为上，藏风次之。





KETING
FENGSHUI

何谓家居风水？风水就是一种光学应用。自然界中，光是一切动力的源泉。地球在绕着太阳公转的同时也在自转，地球上不同半球的不同地区，受热情况存在差异，进而产生温差，从而形成风。光线和风，会对家居的氛围产生影响，从而影响人的心情和健康，这就是风水。如何有效地应用这种光和风，是一种学问，它不应该牵扯上太多迷信的东西。

客厅是家中往来最热闹的地方，是居家生活、交友会客的主要活动空间，也是室内面积最大的地方。它反映着家庭面貌和社会地位，所以，它的设计和布置的主导思想应是“和”与“福”两字。其整体格局安排宜清雅、祥和、平稳、通达，并具有活力，不宜布置华而不实。明亮、清爽、简单的居家空间，不但会让人住起来倍感舒适，在风水上，也有正面的影响。正是因为它具备多重功能，所以风水布局的好坏，直接影响到家运的盛衰以及家庭成员间的相互关系。

1 客厅的方位

客厅最好位于住家的前半部靠近大门的位置，以便直接吸纳从大门进入的气。如果必须经过一条走廊才能到达客厅，那么走廊一定要保持整洁，而且照明一定要充足，以免阻碍气的流通。如果是复式设计，客厅应位于下层。以下将分析如何布置八个方位的好风水，并按五行相生相克的原理，催化对应的八大人生欲求。

正东方·健康运·绿色：正东方位与家人的健康有着很大的关系，绿色在正东方位关系着居住者的健康。在这个区域放置茂盛的植物可促进家人的健康、长寿，摆放属水的物品或山水画也有帮助，因为水可养木。

正南方·名声运·红色和紫色：正南方位的风水会为家庭带来名声和肯定，特别是给负责生计的家长带来名声和肯定。正南方五行属火，喜用红色和紫色。适合悬挂凤凰、火鹤或日出的图画。红色地毯或红色的木制装饰品（因为木能生火）也很合适。在这个方位装设照明灯更可增加声名运。如果一定要在这个位置摆镜子（尽量避免），务必要摆一面小镜子，因为镜子属水，而水会灭火，对名声运势不利。

正西方·子孙运·金色、银色和白色：正西方关系子孙运势，五行属金，喜用白色、金色和银色。金属雕





刻品、六柱中空金属风铃、电视机和音响都很适合摆在此区域。由于土可生金，所以摆设白色花瓶或天然水晶，也有催化子孙运的功效。

正北方·事业运·黑色和蓝色：

正北方代表事业运，五行属水，喜用蓝色或黑色。在这个方位放置属水的物品对居住者的事业运有帮助，例如鱼缸、山水画、水车、水性植物和风水轮等动态饰品，可以加强事业运。或者放置黑色的金属饰品也可以，因为金能生水，应尽量避免两种五行相克的颜色和饰品。

东北方·文昌运·黄色：如果有小孩正要参加考试，最好注意这个方位的风水布局。这个区域属土，喜用色是黄色和土色。陶瓷花瓶和文昌塔等属土金相生的物品都适合用来增强这个区域的能量。天然水晶和大杆毛笔放在此处也很有效。

西北方·贵人运·白色：强化客厅西北方位的能量，有助于增加贵人运和增进人际关系。这个区域属金，

所以适合摆放白色、金色或银色的金属饰品，例如金属雕刻品或金属底座附白色圆形灯罩的台灯。用红绳串六个古钱或悬挂六柱中空金属风铃，也可招引贵人运。

东南方·财运·绿色：客厅的东南方代表一个家庭的财位。五行属木，喜用色是绿色，所以在这个方位摆设属木的物品有招财效果，其中又以圆叶的绿色植物效果最好。绝对不要摆干花，因为阴气太重。此处也很适合摆鱼缸，因为水能养木，缸中养八只金鱼和一只黑色鱼。要注意鱼缸大小应和客厅空间搭配，过大或过小都不宜。

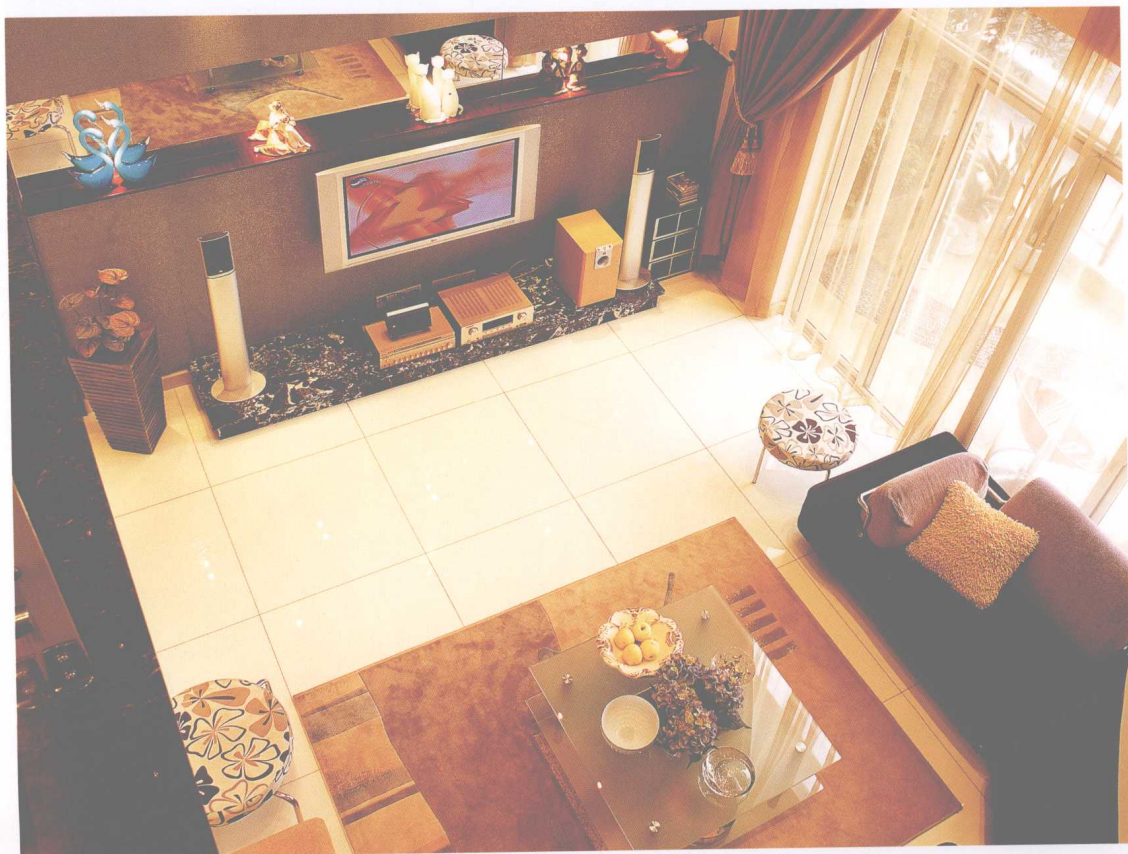
西南方·桃花运·黄色：土生万物，主管桃花运，如果想增进婚姻或恋爱运势，那么客厅的这个方位最为重要。西南方位属土，催化的方法与东北方相同。在此处放置花瓶插花或放置开花结果的花草或吊灯式的台灯可增加能量，促进夫妻关系和谐；天然水晶和全家福照片也有相同效果。

2 客厅的格局

“宅以形势为身体，以泉水为血脉，以土地为皮肉，以草木为毛发，以舍屋为衣服，以门户为冠带。若是如斯，是事俨雅，乃为上吉。”这是古人把住宅人性化，来说明格局搭配得当，对住宅与人都很重要。为何有些房子一走进去就会感觉到神清气爽、如沐春风，而有的房子则感觉压抑沉闷、坐立不宁。这就在于格局优劣的分别。四方宽敞、正大光明，布置协调的格局是住家上乘之选。

在形格上，当然以“四隅四正”为本，所谓“四隅四正”，简单来说，就是指四方形，其次是长方形，第三

才是横方形。住房、客厅或餐厅中，如有横梁切记不可压住床位和坐位，并且天花顶宜高不宜低。住宅内部尽量不要有太多尖角，现代许多高层住宅客厅呈菱形，往往会有尖角出现，不但有煞气，而且令客厅失去和谐统一。若有此种情况出现，宜以木柜或矮柜补添在空角之处。倘若不想摆放木柜，则可把一盆高大而浓密的常绿植物摆放在尖角位，这样可消减尖角对客厅的煞气，降低尖角对客厅风水的影响。如果客厅呈L形，可用家具将之隔成两个方形的区域，做成两个独立的房间。



3 客厅的布置

客厅的摆设大致有客桌或茶几、沙发、家用电器。现代人追求简洁、明快理念，布置宽敞、明亮的客厅，所以除了沙发、客厅照明设备外，尽可能将柜子、壁柜、隔架以及电器类，如CD机、电视机等组合音响做整体性、机能性的处理。一方面可以节省空间，另一方面可以达到现代美的要求。

组合柜也是客厅的重要家具之一，从风水角度来看，组合柜的重要性虽然不及沙发，但仍有许多风水宜忌。组合柜有高有矮，有长有短，规格很难一概而论。一般来说，大客厅宜用较高较长的柜，而小客厅宜用较矮较短的柜，一定要注意大小适中。因为大客厅用小柜则有虚疏空洞之感，而小客厅用大柜则会有压迫拥挤的感觉。

沙发是客厅中用来日常休息、闲谈及会客的家具，因此在住宅风水中，它占据了一个很重要的地位。茶几是用来摆放东西的地方，沙发是主，茶几是宾，两者必须搭配好，山水有情，才符合风水之道。沙发是主宜高大，茶几是宾宜矮小，如果茶几的面积过大，就会有喧宾夺主的感觉了。所以就客厅来讲，低的沙发是水，高的组合柜是山，这是理想的搭配。但如果采用低组合柜，则沙发与组合柜均矮，便形成了有水无山的格局，必须设法改善。化解之法是在组合柜上摆放一些横放的画，令组合柜变相加高，比沙发高出一些，这样既简单易行也有效，而挂在低组合柜上的画，宜以山水作品为佳。

壁柜的多用途设计，是现代居室



的一个重要特点。在过去，由于顾虑搬动时的方便，大多物件都摆放在平地，音响设备也不例外，各有独立的单元，独立的空间，独立的位置，因此，平面空间会很拥挤。地面上的空间窄了，居住人的活动就会有诸多不便。不但需有庞大的平面面积来容纳必要的设备，相对的室内上半部空间的空虚，也是一个浪费，而又以补缀式的装饰来补空的墙壁，实在是一种不科学且没有经济观念的做法。因此，现代设计采用多方面功用和机能的整体性设计，自然而然，壁柜设计的变化和组合使我们也不必再为僵硬而冷酷的墙壁伤脑筋了。当然，也不是说不很实用的精神性艺术品装饰就必须完全抛弃不用，因为不实用的艺术品装饰确实也是现代生活当中不可缺少的一种精神食粮。就整个客厅而言，

客厅内设备的处理在空间上有两种处理方法：一种是平面空间的处理，以地板为放置面；一种是立体空间的处理方法，主要是以壁面利用为要点。

因此，任何一种摆设法都会形成一种聚散通隔的作用，人的活动在家具当中的空位置里，也就有了位置和疏密之分。由于家具的隔离或相向以及功用的类聚、异同，每种家具也有了非常精确的空间意义，如缓冲、界限、包围、集中、疏导等。每种家具还具有精确的功能意义，如坐、立、放置、照明等。因此，处理一个客厅里的设备就如处理一张画一样，何处该聚，何处该散，何处该闭，何处该隔，何处该通，何处该明，何处该暗等，都要根据个人爱好和日常生活习惯仔细布置。



4 客厅的装饰

客厅装饰的重点在于墙面，如果让这块宝地白白空着无所作为，实在是可惜。其实，只要稍微加以设计，悬挂一些艺术品，整个墙面就会立刻亮起来了。至于选择什么样的艺术品，悬挂艺术品的数量，悬挂的最佳高度等，既需要一些基本的技巧，也要符合居室本身的状况。比如，艺术品的种类跟着整个客厅的装修风格相似，这样就能创造出一个整体的气氛；艺术品的尺寸和墙面的高低大小相和谐。如果是中国画，立轴之长不能越过墙面高度的三分之二；如果是西洋画，画框最大不能超过墙面的一半。艺术品的主色则和墙面底色、朝向（光线效果）有关，特别是光线效果

尽量取到最佳位置；或者干脆兴之所至，把自己最心爱的艺术品挂在墙面上。

装饰品除了装饰客厅的美观之外，还有一些具有避邪和有利家居风水的作用。例如：牛角、佛像、吉祥物等等都有其不同功能。如果您从事的是竞争性的行业的工作，如律师，客厅就适合摆设牛角，因其象征斗胜与避邪之意，而摆设佛像及吉祥物则可使居住其中的人有心灵寄托的作用，另外，铜风锥可以制煞。

在客厅摆鱼缸养鱼，除了当装饰之外，还可带动财运，活跃整个家庭的气氛，有一点要注意的就是在选择鱼时，要以色彩鲜艳、长生及相关的





风水鱼类为佳，而且要小心照顾鱼缸所饲养的鱼，不能使它们生病或死亡。水也要保持清澈，若鱼缸中的鱼死亡或生病，或是水色污浊发臭的话，是比不放置鱼缸还要糟糕的，如果想用养鱼来催财，那就得先学习一些养鱼的技巧。

对客厅来说，盆景除了美景养眼之外，也有生生不息的意味。多放几盆植物，对于住宅的生气是很有帮助的，就风水学上来说在财位上放盆景代表财运生发而来之意，最理想的盆景是以花瓶养殖万年青，而且花瓶高度最好是在房子高度的一半以上，若花瓶的高度不够，可用架子垫高，但在室内切忌放置针叶状植物和阴性植物（如桃树），尤忌杜鹃和榕树。若没

有时间照顾置放在室内的植物时，最好不要轻易在财位上摆盆景，财位上的盆景如果照顾不好，会导致植物枯萎，对家中财运有不良的影响。

大多数人在旅游的时候，都习惯买些当地特产或手工艺品作为纪念。例如：陶瓷器具、木雕制品、巨型折扇、羊皮、牛角以及木刀木叉等装饰物品。将这类装饰物品陈设于客厅或室内，以营造气氛而言，摆置一些含有戾气的饰物，如日本军刀、凶鹰猛虎、鬼怪面谱等，都会使人脾气暴躁，容易冲动。相反，挂吉祥饰物会增添喜气和带来财运。再者，饰物的形态也很重要。倘若牡丹花不开，骏马垂头丧气，何来花开富贵、马到成功、大吉大利呢？