



河 北 農 業 大 學 校 志

(一九〇二—一九八八)

河 北 農 業 大 學 校 志



责任编辑：冯锡祉 梁志军

ISBN 7—80050—328—3/G·57 定价：15.00 元

# 河北农业大学校志

(1902 — 1988)

张 璞 苏润之 主编

社会科学文献出版社

北京·1992

(京)新登字 028 号

河北农业大学校志

张 璞 苏润之 主编

---

社会科学文献出版社出版发行

(北京建国门内大街 5 号 邮政编码:100732)

新华书店经销 邢台地区印刷厂印刷

---

850×1168 1/32 开本 24 印张 645 千字

印数 00001—03050

1992 年 8 月第一版 1992 年 8 月第一次印刷

---

ISBN 7-80050-328-3/G·57 定价:15.00 元

---

版权所有 翻印必究



## 编辑说明

一、《河北农业大学校志》根据《河北省地方志编纂工作细则》的要求，以马列主义、毛泽东思想为指导思想，坚持四项基本原则，运用辩证唯物主义和历史唯物主义的观点，以实事求是，翔实可靠为基本要求进行编纂。力求做到思想性、科学性、资料性的统一，使这本《校志》资料尽量完备，以起“存史、资治、教化”的作用。

二、《河北农业大学校志》，坚持详今略远的原则。概述、大事记、行政建制等篇章，上限均从1902年建校写起，以贯通古今，标往镜来，其它篇章一般则从1936年（河北省立农学院时期）或1949年（全国解放）或该单位组建、事件发生的时间始记述。下限均到1988年。

三、《河北农业大学校志》在写法上本着“事以类聚”、“横排竖写”的原则。“文化大革命”时期，采取了略写、粗写，重要事件编入“大事记”，不独立成篇。

四、《河北农业大学校志》采用记、述、志、传、图、表、录的体裁，以志为主，不加评论。编者的观点，寓于叙事之中。

五、《河北农业大学校志》的纪年，清代为帝王年号，并夹注公元纪年。自民国元年始，一律采用公元纪年。地名、校名、各级政府、职称等，均用当时、当地称谓。

六、《河北农业大学校志》，凡适用阿拉伯数字且得体者，一律用阿拉伯数字。

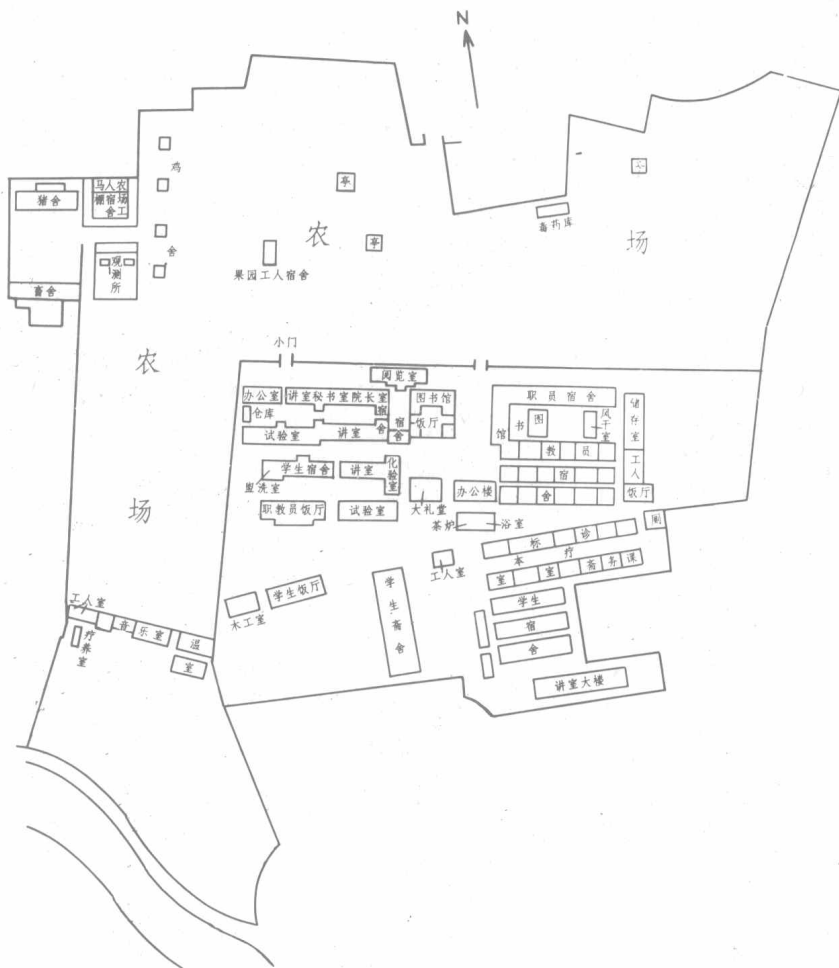
七、《河北农业大学校志》，各篇章中的规章制度，均提示标题“存目”。不再辑入原文。

八、《河北农业大学校志》有文字记载的资料，凡经摘录过的书刊、报纸、档案等，其名称均附录于本志书的最末页。

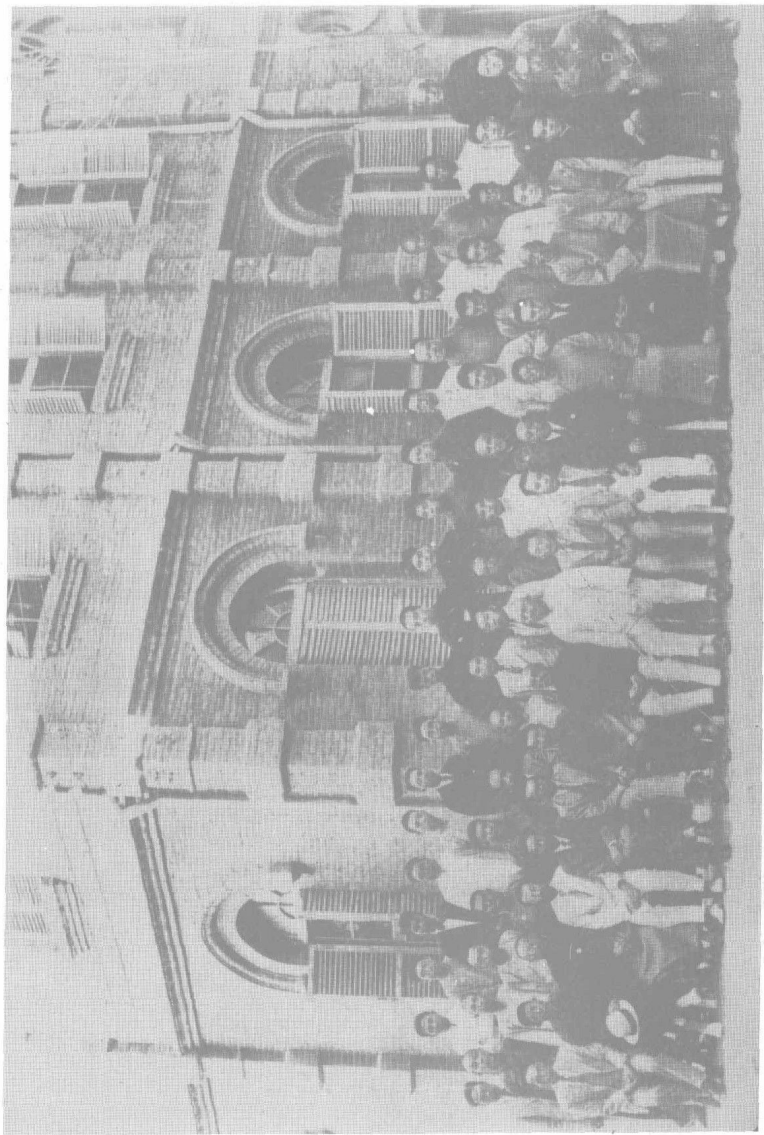


河北省立农学院院门（1931—1949）

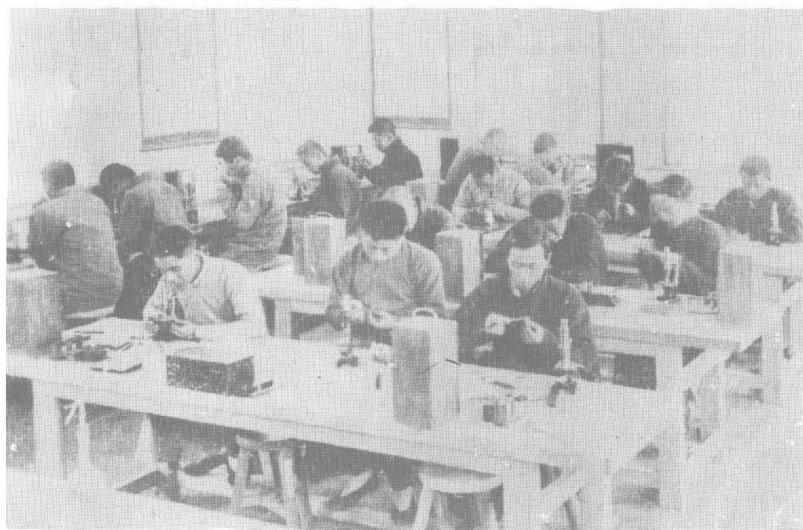
# 河北省立农学院平面地图



河北省立农学院院址平面示意图（保定市学府胡同内）



河北省立农学院全体教职员（前排左起第9人为院长王承曾）

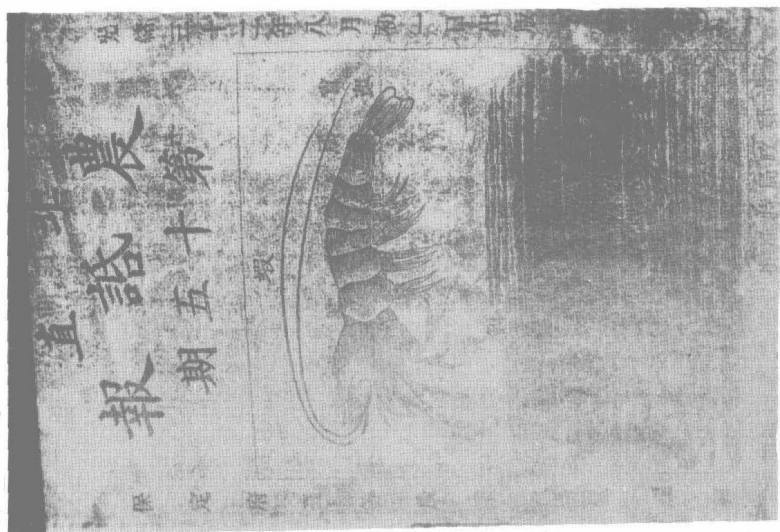


省立农学院农学系学生做实验

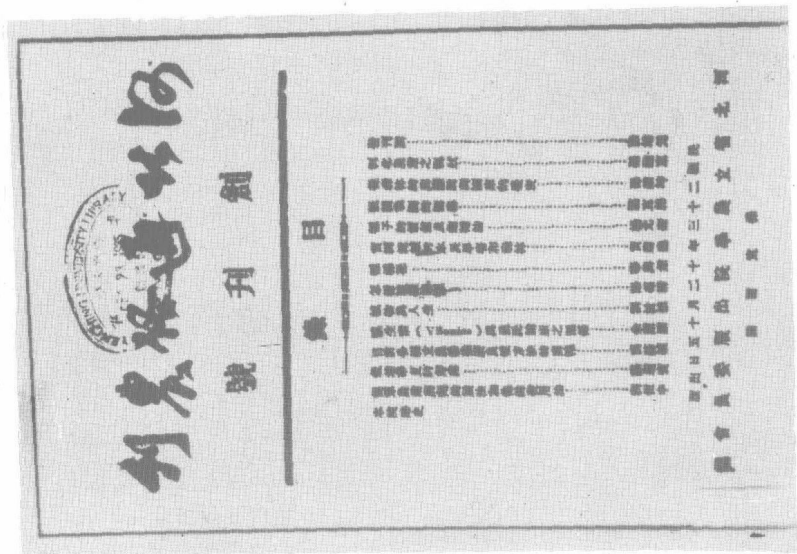


省立农学院园艺系学生实习





直隶高等农业学堂《北直农话报》



河北省立农学院《河北通俗农刊》

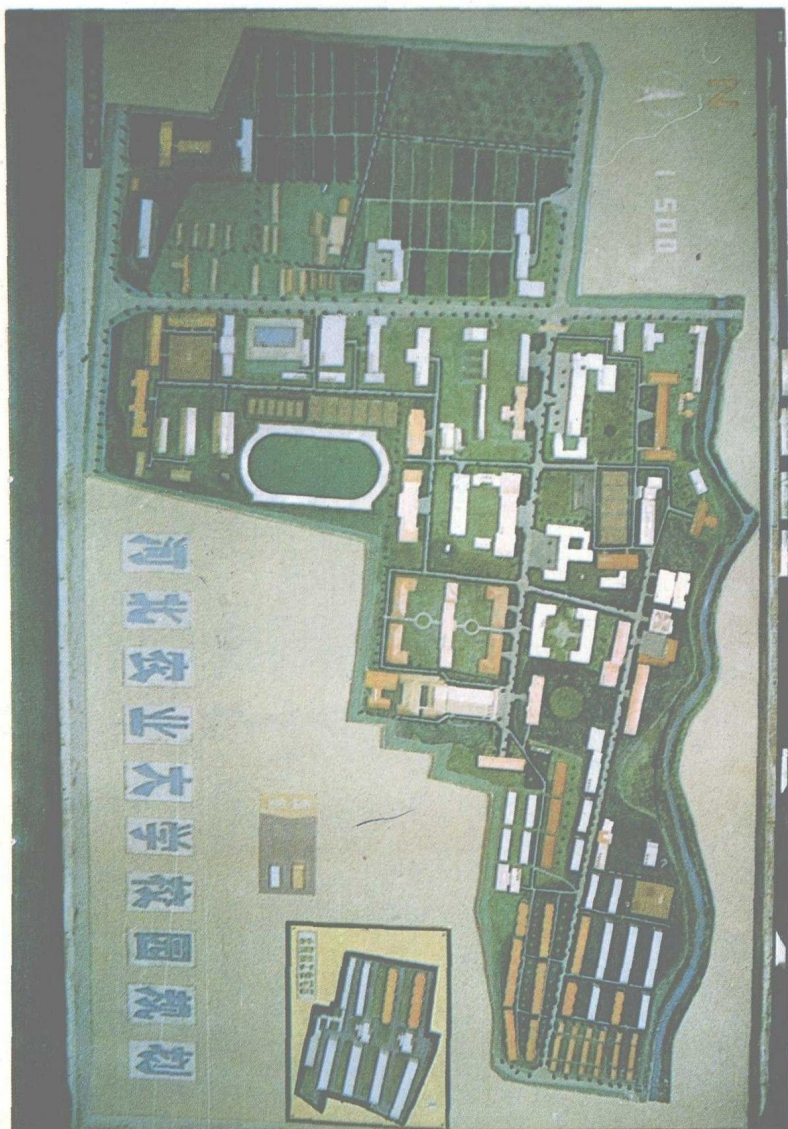


河北省立农学院师生1935年12月18日上街  
游行支持北京“12·9”学生运动

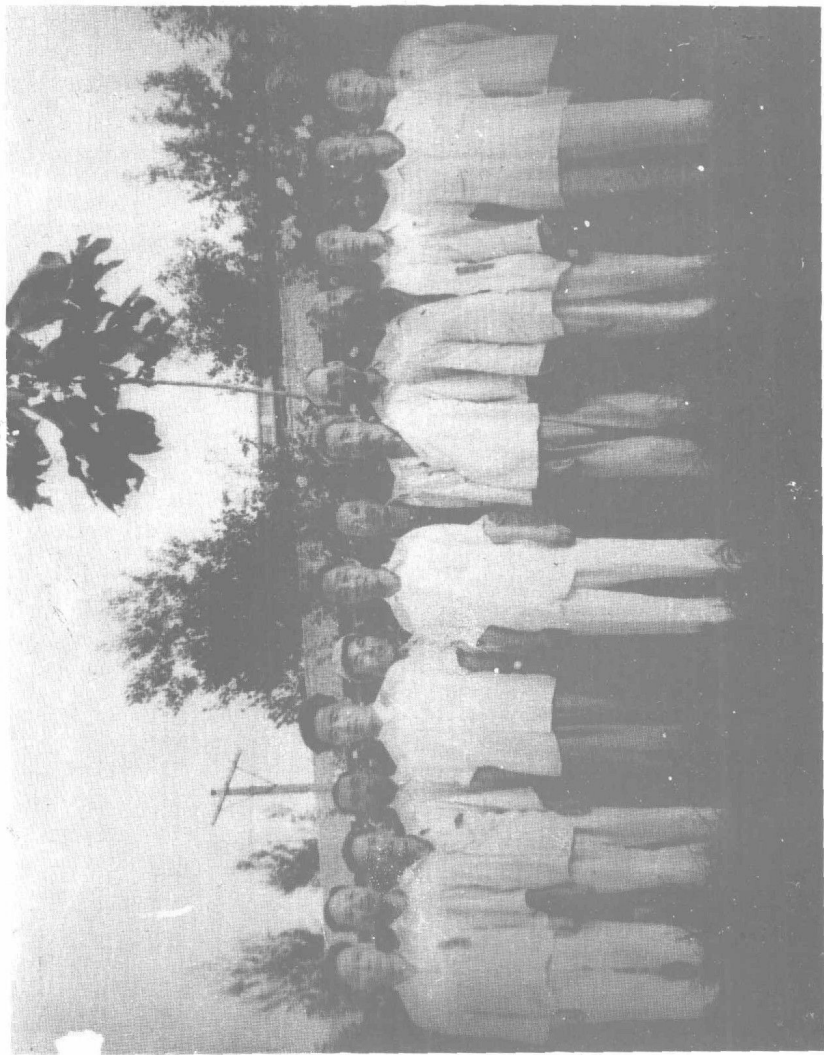


河北农业大学校门（1988年）

河北农业大学校园平面示意图



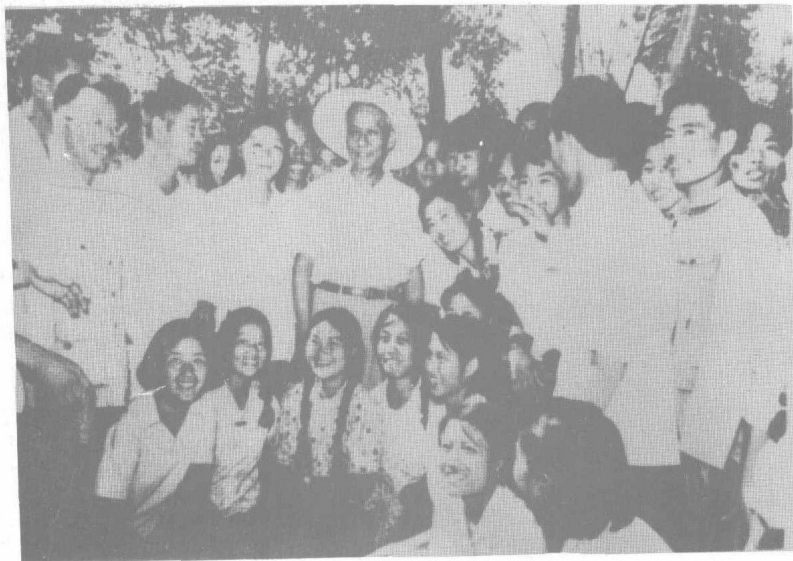




(一九五八年)

原校长李泽民和校党、政领导同志与农民技术人员在一起





国家领导人刘少奇委员长接见在徐水实习的师生（1958年）



刘伯承、贺 龙、罗荣桓、聂荣臻  
四元帅参观河北农大标本园 (1958年)

河北农大现任党政领导同志研究工作

