

李金生现代水墨艺术

Modern Chinese Painting Art by Li Jinsheng

当代中国实力派画家推介

李金生 著



辽宁美术出版社

图版目录



5
风来仪



6
大漠魂



7
鹅卵石雪



8
云淡云闲



6
云淡云闲



10
仿古代花
鸟画



11
接力



12
水墨人物
肖像写生



15
梦回大唐
——佛造
像系列



19
梦回大唐
——天女
系列



23
回归秦汉
——大雀
来仪系列



34
梳风



34
清夏淡香



35
梳风系列



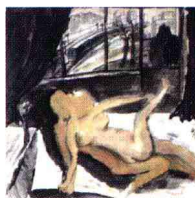
38
草虫系列



37
秋影系列



39
水墨人体
系列



40
纸上的欢
乐系列



41
梁山伯与
祝英台系
列



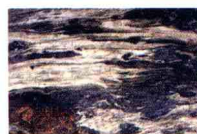
42
童年的记
忆系列



43
仿雷鸣水
墨人物



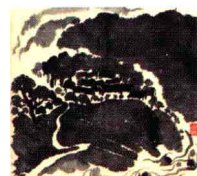
44
欣然系列



50
石流



51
杨集印象
系列



57
峨庄印象
系列



58
三条屏花
鸟画



59
亘古系列

当代中国实力派画家推介

李金生现代水墨艺术

Modern Chinese Painting Art by Li Jinsheng

李金生 著

辽宁美术出版社

图书在版编目(CIP)数据

李金生现代水墨艺术/李金生著. —沈阳: 辽宁美术出版社, 2008.5

ISBN 978-7-5314-4091-8

I. 李… II. 李… III. 中国画-作品集-中国-现代
IV. J222.7

中国版本图书馆CIP数据核字(2008)第057734号

出版者: 辽宁美术出版社

地址: 沈阳市和平区民族北街29号 邮编: 110001

发行者: 辽宁美术出版社

印刷者: 辽宁泰阳广告彩色印刷有限公司

开本: 889mm × 1194mm 1/16

印张: 4

出版时间: 2008年7月第1版

印刷时间: 2008年7月第1次印刷

责任编辑: 侯维佳 申虹霓

版式设计: 侯维佳

技术编辑: 鲁浪 徐杰 霍磊

责任校对: 张亚迪

ISBN 978-7-5314-4091-8

定价: 57.00元

邮购部电话: 024-23414948

E-mail: lnmscbs@163.com

http://www.lnpgc.com.cn

广采博取 厚积薄发

——读李金生的画有感

《庄子·逍遥游》中提道“……风之积也不厚，则其负大翼也无力，故九万里则风斯在下矣。而后乃今培风，背负青天而莫之夭阏者，而后乃今将图南……”艺术要达到理想的彼岸，何尝不如此。所以，只有那些勤于耕耘、勇于探索的人，方能做到“厚积薄发”，而且一发不可收拾。金生就是在艺术的道路上这样去认真做的。

金生是我的学生，记得在1989年他考入山东师范大学美术系的四年期间，很多课都是我给他们班上，他是班上极具艺术天赋的学生之一，他认真刻苦的学习态度给我留下了深刻的印象。

金生在上大学期间，在专业基础课方面下过很多的工夫。这在当时，也许并非是最时髦、最流行的做法，因为在他们上学期间，受艺术界“’85思潮”的影响，那个时期有很多艺术家以“反传统”和“标新立异”作为艺术的追求目标。虽然，我们今天应该对当时的那些思潮和所谓的艺术追求进行冷静的再思考和再讨论，但是在当时，那些思潮和艺术追求以及所谓的流行画风，的确在一些人当中被奉若神明。

金生有着扎实的学院基本功，更有着敏锐的感觉和聪慧的思维。毕业十多年他一直老老实实在按照自己的思路，一步一个脚印、扎扎实实地信奉着自己的追求。那些在当时一些人眼里的所谓的“死功夫”，在他今天的作品当中得到了很好的展示和体现。近期，他拿着自己创作的一批作品找我，很多作品让我眼前一亮，其作品取材广泛，表现形式丰富，显示了年轻人所特有的敏锐感受和探索的多样化。例如在他的工笔画作品当中，严谨的人物造型和个人的艺术感受得到了很好的结合，画面当中的人物既有扎实的造型能力作为形象根基，又有灵动的艺术处理作为表现手法，加之画面当中协调的色彩搭配、丰富的构图安排，使整个画面展示出学院派所特有的品格。从他的画面中，能够看出他有一个兼容并蓄的艺术创作思路，画面中除了中国画传统的勾线晕染等基本技法以外，还吸收了西方绘画的很多创作元素。包括对画面的图案化和装饰性的艺术处理，在他的画面当中也都有很好的表现。

金生没有过早的把自己固定在一个狭窄艺术创作空间当中，对人物、花鸟、山水等创作题材都有所涉猎，对传统工笔、写意技法和现代笔墨、形式都有较深刻的理解和探索。譬如他的创作作品《回归秦汉——大雀来仪》系列，吸收了汉代艺术大气磅礴的艺术处理手法，画面单纯而且厚重，带有汉代艺术的朴实和率真；他的水墨人物系列，没骨的笔墨营造出浑朴的图像，水墨韵致中凸显简洁的人物，此种情境让人意外，又很感怀。画面以静制动，散淡唯情，能体会出金生面对水墨可表达的众多题材，唯选秦汉、魏晋的遗世风骨，内心取向很高，这里有传统的魅力，又有他自身的价值观；他的花鸟写生系列则明显带有明清花鸟画的优雅和细致，画面形象在准确的基础上不乏生动，墨色变化在丰富的前提下不忘统一，画面效果清新而典雅；他的山水写生系列，则是在多年以来带学生下乡写生期间不断积累起来的，融合了中国传统山水画的扎实厚重和现代山水画的装饰元素，既有传统根基，又有时代特色，形成了他自己独到的山水画艺术特点。毕业多年以来对于教学的深入研究和探索，同样促进了他对自己艺术创作的进一步追求和提高。一个年轻画家对于博大精深的中国艺术不断探求和大范围的了解，这种治学态度，一定会在他今后的艺术创作当中得到显现。金生深谙此理。

有理由相信，金生在“厚积”的基础上，一定能够带给我们“薄发”的惊喜！

戊子年初夏于五峰山下写此文与金生学棣共勉！

山东师范大学美术学院教授、美术学系主任、硕士生导师

宋曙光

学术点评

在李金生的水墨人物作品里，笔墨随了时代。他在画中竭力寻找、借鉴一种现代人内心的力量，这是最本质的现代体验。它们无关乎水墨自身的程式，最根本的是题材的实验，这是年轻人情绪的宣泄，是摆脱程式的注入自我的最佳尝试。笔墨作为一种手段，为李金生表现现代性提供了契机，这样的水墨尝试有了新的意义，更有一种恰当的魅力。

中央美术学院教授 刘庆和

李金生是一个眼界开阔、艺术感觉敏锐的人。他善于将看似平常的事物用自己赋予幻想色彩的绘画语言表达出来，使作品呈现出浪漫和超现实的意境。他的绘画题材丰富多变，人物、山水、花鸟都有涉猎，比如他的那组水墨禽鸟和山水小品作品更是别具韵味。同时在他的作品中也可看到，金生应是在自己的艺术行程中处于成长和丰满阶段，相信随着他思想和绘画技艺的不断成熟，定会创作出更加充满个性的好作品。我想他能够做到。

山东师范大学副教授、硕士生导师 张望

看了金生的《梦回大唐——佛造像》、《回归秦汉——大雀来仪》系列作品，不能不惊异作品的感染力，作品透出一种超凡脱俗的博大气魄。在他的作品中，《梦回大唐——佛造像》安详、静谧，拈花微笑，看破红尘，这样的神韵只能在神的身上造化出来，在我们凡人的眼睛里，更多的是欲望和渺茫，画面具有安抚心灵的沉着之气；《梦回大唐——天女》灵动、鬼魅，线条缠缠绕绕、丝丝缕缕，笔墨是苍茫的，但人物是清晰的，仿佛听到天籁之音从穹隆传来，令人痴迷其中，色彩清淡绚丽，构图框式取景，均吸取了西方油画的绘画元素。《回归秦汉——大雀来仪》系列回归秦汉大美之风，虽是小幅扇面构图，但气势极具杀伤力，造型自由、夸张、简练、雄厚，生机盎然，浪漫无限。面对水墨可表达的众多题材，金生唯选秦汉、魏晋、隋唐的遗世风骨，营造出大美、浑朴而唯美的图像，得益于他对敦煌、龙门、云冈、克孜尔等石窟的游历和对汉画像石、画像砖、秦汉瓦当等古代艺术的潜心研究。他开始走上了自由的、纯粹的艺术之路。金生的作品体现出潜在的收藏价值，是20世纪60年代画家群体中最值得关注的画家之一。

清华大学博士 张澎

金生老兄是我的大学同学，我们俩人又同是从滨州走出来的，所以关系就比旁人自然近了很多。金生老兄对学习对生活都有一股子韧劲，在我的记忆当中，金生兄认准的事情，好像就没什么事没做到过。往往是我们大家都放手的事情，最后仍然坚持在做的一定是他，而且，往往最后还就是让他给做成了。在滨州，像金生兄这样坚持高雅格调的艺术创作，有时候并不是一件讨好的事情，而且很容易被人当成另类。然而这两样，却恰恰都是金生老兄所不在乎的，他既不会讨好什么人，也不会讨好什么市场，不是不会，而是他压根就不想。他也不怕别人把他当成另类，因为阳春白雪的东西，往往是孤独的。《文选·宋玉〈对楚王问〉》中记载：“客有歌于郢中者，其始曰《下里》、《巴人》，国中属而和者数千人。其为阳阿薤露，国中属而和者数百人。其为《阳春》、《白雪》，国中属而和者，不过数十人……”可见，阳春白雪的东西，当时也不过数十人了解而已，现在，却都知道是好东西了！高雅艺术本身能接受的就少，如果自己真的成了高雅艺术的另类，我觉得也许恰恰是金生老兄的追求呢。金生兄对绘画很执著，绘画格调定位高雅，非泛泛之辈可以仰视。而且由于当老师的缘故，人物、山水、花鸟样样精通，是个难得的多面手。金生老兄既能安安稳稳地坐上几个月，画一张精致的工笔重彩，也能左手执笔挥毫泼墨，画一张墨色酣畅淋漓的大写意。

山东师范大学副教授 吴磊



凤来仪 120×180cm 纸本重彩



大漠魂 145 × 145cm 绢本重彩



鹅卵石雪 120 × 120cm 纸本设色



云淡云闲 98 × 110cm 绢本重彩



云淡云闲 98×110cm 绢本重彩



仿古代花鸟画 30×60cm 绢本重彩



接力 160 × 178cm 纸本设色



水墨人物肖像写生 90 × 188cm 纸本设色



水墨人物肖像写生 66 × 120cm 纸本设色



水墨人物肖像写生 66×135cm 纸本设色



《梦回大唐——佛造像》系列 49 × 66cm 纸本设色