



北京语言大学对外汉语  
教材研发中心规划项目

进阶式对外汉语系列教材  
A SERIES OF PROGRESSIVE CHINESE TEXTBOOKS FOR FOREIGNERS

# 成功之路

ROAD TO SUCCESS



○ 编著 李小丽

 MP3 **成功篇**  
ADVANCED

ROAD TO SUCCESS  
A SERIES OF PROGRESSIVE CHINESE  
TEXTBOOKS FOR FOREIGNERS



北京语言大学出版社  
BEIJING LANGUAGE AND CULTURE  
UNIVERSITY PRESS

《成功之路》自出版以来

进阶式对外汉语系列教材

A SERIES OF PROGRESSIVE CHINESE TEXTBOOKS FOR FOREIGNERS

# 成功之路

ROAD TO SUCCESS

## 成功篇

ADVANCED

主 编	邱 军
副 主 编	彭志平
执行主编	赵冬梅
编 著	李小丽



ROAD TO SUCCESS  
A SERIES OF PROGRESSIVE CHINESE  
TEXTBOOKS FOR FOREIGNERS



北京语言大学出版社  
BEIJING LANGUAGE AND CULTURE  
UNIVERSITY PRESS

## 图书在版编目 (CIP) 数据

成功之路·成功篇·第2册/邱军主编; 李小丽编著.

—北京: 北京语言大学出版社, 2008.12

ISBN 978-7-5619-2253-8

I. 成… II. ①邱… ②李… III. 汉语—对外汉语教学—教材

IV. H195.4

中国版本图书馆CIP数据核字 (2008) 第187112号

书 名: 成功之路·成功篇 (第二册)

版式设计: 冯志才

责任印制: 汪学发

---

出版发行: 北京语言大学出版社

社 址: 北京市海淀区学院路15号 邮政编码: 100083

网 址: [www.blcup.com](http://www.blcup.com)

电 话: 发行部 82303650/3591/3651

编辑部 82303647

读者服务部 82303653/3908

网上订购电话 82303668

客户服务信箱 [service@blcup.net](mailto:service@blcup.net)

印 刷: 北京外文印刷厂

经 销: 全国新华书店

---

版 次: 2008年12月第1版 2008年12月第1次印刷

开 本: 889毫米×1194毫米 1/16 印张: 课本 18.75 / 练习答案 0.75

字 数: 349千字 印数: 1-2000

书 号: ISBN 978-7-5619-2253-8/H·08242

定 价: 65.00元

---

凡有印装质量问题, 本社负责调换。电话: 82303590

## 版权声明

《成功之路》是一套对外汉语教材，其中《提高篇》、《跨越篇》、《冲刺篇》、《成功篇》的课文是在真实文本的基础上改写而成的。由于时间、地域等多方面的原因，我们在无法与权利人取得联系的情况下使用了有关作者的作品，同时因教学需要，对作品进行了一些改动。尽管我们力求忠实于原作品，但仍可能使作品失去一些原有的光彩。对此，我们深表歉意并衷心希望得到权利人的理解和支持。另外，有些作品由于无法了解作者的信息，未署作者的姓名，请权利人谅解。

为尊重作者的著作权，现特别委托北京版权代理有限公司向权利人转付本套书中部分文字的稿酬。请相关著作权人直接与北京版权代理有限公司取得联系并领取稿酬。领取稿酬时请提供相关资料：本人身份证明；作者身份证明。

联系方式如下：

北京版权代理有限公司

联系人：吴文波、方芳

地 址：北京海淀区知春路 23 号量子银座 1403 室

邮 编：100083

电 话：(010) 82357056 (57/58) - 230/229

传 真：(010) 82357055

编者

2008 年 8 月

## 7 古迹今日 ..... 1

背景阅读与练习 ..... 1

课文：社稷坛抒情 ..... 10

词语讲解与练习 ..... 22

词语例释：对照、极端、而后、未尝、恰巧

词语辨析：激发、激励，愤慨、愤怒，挖掘、发掘，近似、相似

修辞提示与练习 ..... 39

一、篇章的连贯——表述的角度

二、篇章的组织与修辞手段——排比与篇章/顶针与篇章

三、文体与篇章修辞——抒情散文

表达与写作 ..... 45

扩展空间 ..... 46

## 8 哲学问题 ..... 47

背景阅读与练习 ..... 47

课文：中国哲学的问题和精神 ..... 55

词语讲解与练习 ..... 64

词语例释：就、分外、纯粹、摸索

词语辨析：体验、体会，反思、反省，修正、修改，描写、描绘

修辞提示与练习 ..... 78

一、篇章的连贯——词语的运用

二、篇章的组织与修辞手段——设问与篇章

三、文体与篇章修辞——议论文

表达与写作 ..... 87

扩展空间 ..... 88

# 9

## 西湖文化 ..... 89

背景阅读与练习 ..... 89

课文：西湖梦 ..... 96

词语讲解与练习 ..... 113

词语例释：过于、不宜、勉强、依、反之

词语辨析：深奥、深刻，随意、随便，转化、转移，解除、破除

修辞提示与练习 ..... 130

一、篇章的连贯——过渡

二、篇章的组织与修辞手段——比喻、拟人与篇章

三、文体与篇章修辞——学者散文

表达与写作 ..... 137

扩展空间 ..... 138

# 10

## 西部采风 ..... 139

背景阅读与练习 ..... 139

课文：小木屋（节选） ..... 149

词语讲解与练习 ..... 165

词语例释：泛滥、即刻、何苦、正巧、果真

词语辨析：荒唐、荒谬，幸而、幸好，谴责、责难，许可、准许

修辞提示与练习 ..... 180

一、篇章的连贯——意合

二、篇章的组织与修辞手段——借代与篇章/反复与篇章

三、文体与篇章修辞——报告文学

表达与写作 ..... 187

扩展空间 ..... 189

<b>11</b>	<b>可持续发展</b> .....	190
	背景阅读与练习	190
	课文：科学技术与可持续发展	198
	词语讲解与练习	210
	词语例释：或是、任、断然、进而、大力	
	词语辨析：紊乱、杂乱，协商、磋商，渗透、渗入，扩展、扩张	
	修辞提示与练习	226
	一、篇章的连贯——管领词语	
	二、篇章的组织与修辞手段——长句的理解和运用	
	/句式的转换——主动句和被动句	
	三、文体与篇章修辞——科技语体	
	表达与写作	232
	扩展空间	233
	附录：学术论文的基本写法	234

<b>12</b>	<b>鲁迅·故乡</b> .....	236
	背景阅读与练习	236
	课文：故乡	241
	词语讲解与练习	256
	词语例释：默默、照旧、亏、暗地里、忽而	
	词语辨析：先前、以前，神色、脸色，大抵、大致，隔绝、隔离	
	修辞提示与练习	271
	一、篇章的连贯——开头和结尾	
	二、篇章的组织与修辞手段——反语与篇章	
	三、文体与篇章修辞——小说和小说中的人物描写	
	表达与写作	277
	扩展空间	278

	<b>词语索引</b> .....	279
--	-------------------	-----

## 背景阅读与练习

## 一 阅读文章，按要求完成各项练习

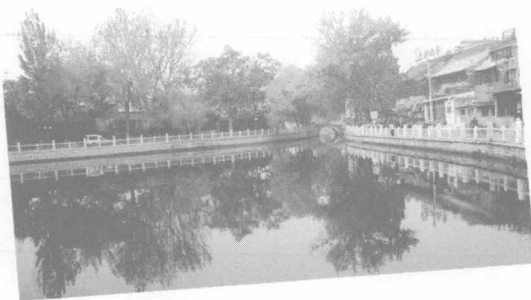
## (一)

## 什刹海 (Shíchàhǎi) 往哪儿走

赵大年

① 什刹海要不要建酒吧街？这是5月中旬以来的热门话题。天儿暖和了，原先喜欢去三里屯泡吧的年轻人嫌那边拥挤喧嚣，纷纷来到通风良好、碧波荡漾 (dàngyàng)、垂柳环绕的什刹海岸边。于是，这里已有的30来家酒吧的生意立刻兴隆 (xīnglóng) 起来，人声鼎沸 (dǐngfèi)，银锭桥上小轿车川流不息，据说这就是商机涌现。瞧，新酒吧陆续开张，还有多处正在“大兴土木”，又据说明年此时至少发展到60家，形成北京第二条酒吧街，再加上许多茶馆、旅游设施，什刹海将变成北京市区内一个文化休闲的好地方。

② 我是怀着惋惜的心情来谈论这个话题的。因为北京城里最后一块宁静、自然的景区很可能被喧嚣热闹的商业浪潮淹没掉。什刹海将失去自己的品格。它原有的品貌是怎样的呢？这里有一水相连的西海、后海、前海；有“九庙一庵 (ān)”；有著名的醇 (chún) 亲王府，恭亲王府花园，郭守敬纪念馆，宋庆龄、郭沫若、梅兰芳、吴冠中、杨沫等名人故居（也是保存下来的四合院——老北京民居之佳作）；有18条曲折幽深的胡同；有“城中第一佳山水”的银锭桥。它碧水环绕、浓荫蔽道、古朴醇 (chún) 厚，它性情恬 (tián) 静、安详，文化积淀深厚，至今还没有被“钢筋水泥的现代怪物”吞噬 (tūnshì)，仍保留着大自然赋予的天真烂漫。世界历史文化名城北京，只有这么一个幽雅洁净的去处了，怎忍心任人涂抹 (túmǒ)？





③ 什刹海往哪儿走？应该怎样开发？看来商机和酒吧是挡不住的。当年南方的运粮船队和商船经大运河直接驶进元大都，积水潭“帆樯（fānqiáng）蔽日”，码头繁忙，岸边店铺鳞次栉比（lín cì zhì bǐ），客栈、酒楼生意兴隆。后来漕（cáo）运只到通州，什刹海一带才清静下来，可见天下没有不变的光景。我只希望现在的开发是有节制的，避免掠夺（lüèduó）性占有。控制汽车，那喧嚣热闹就能减轻一半；加强治安管理，酒吧也应该是“静吧”；更不能弄成收门票的公园，应该像皇城根遗址公园那样，让平民百姓自由活动休闲。但愿咱北京人能够保护好什刹海原有的品貌：水木相亲，宁静自然。

（摘自《北京晚报》，2003年6月12日，有删改）

(一)

去儿哪往 (i) 寂降什

简单回答下列问题：

1. 什刹海有什么变化？这种变化说明了什么？

\_\_\_\_\_

\_\_\_\_\_

\_\_\_\_\_

\_\_\_\_\_

2. “什刹海往哪儿走？应该怎样开发？看来商机和酒吧是挡不住的。”你对这句话是怎么理解的？

\_\_\_\_\_

\_\_\_\_\_

\_\_\_\_\_

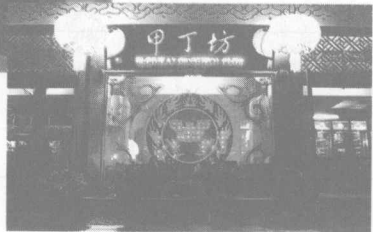
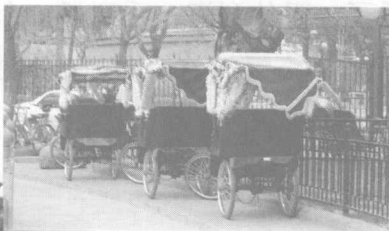
\_\_\_\_\_

## (二)

## 什刹海——老北京的味儿

① 北京的风景去处不可胜数，但我最爱去什刹海。

② 最近一次去什刹海正赶上秋天的末尾。停靠在什刹海胡同里的三轮车，像老北京的冰糖葫芦，长长的一串。车篷或红或黄，背面统一漆着“To the Hutong (到胡同去)”。黑色车身，黄铜车把，橙黄的绣花坐垫，透着股精神劲儿。车夫一般上身黄坎肩，下身收脚裤，足蹬“千层底”，把毛巾往肩上一搭，上车一声“坐稳了您哪(nei)!”，使出脚力，在胡同中逶迤(wēiyí)前行。北京的三轮车夫，多为祖辈就居住此地的老北京，一口地道的北京腔儿，张口明清，闭口民国。经恭亲王府，他讲给你



听和珅的事儿；过醇亲王府，他又讲溥仪继位。外地来的游客啧啧(zé zé)称赞：“在皇城根儿下住着就是不一样!”丁零零——清脆的铃声和着车夫“借光了您哪!”的吆喝声，由远及近又由近及远。这一串串车流就像一条条流动的彩练，飘忽在胡同里，点缀于绿叶老槐间。

③ 新兴起的酒吧群落也成了什刹海可观可赏的一景。一

家挨一家的酒吧，设计上别出心裁。异国风情的不说，因为占压倒多数的还是中国风。比如说一家酒吧，门把儿是做旧了的铜制佛手；椅子是后背加高两三倍的传统中国太师椅；玻璃展柜五光十色，里面摆着各样儿的外国名酒，酒的包装却又中国化，是用竹签和白底蓝花儿绵纸制成的。再瞧旁边的一家酒吧，迎面是用钢钉接成的玻璃幕外墙，猛一看超现代，可它的侧身仍旧是灰色的砖墙。更有趣的是，其门前悬挂着若干硕大的竹编鸟笼，门里放着几把藤椅，可见这家店主精神上追求的还是东方传统的情致。伸向湖中的平台是一个露天酒吧，一个中年人坐在藤椅上望着湖面，就那么望着，忽略了时间，忘却了空间，躲避了世间的一切纷扰。看着他，我不禁也被他的这种心境所打动。能让一个也许正处于事业巅峰的人静下来，这就是什刹海的魅力吧。

④ 离酒吧群落不远有古玩市场，一些绝迹北京街头多年的民俗玩意儿都可以在这里寻到。卖小人儿书的，吹糖人儿的，捏（niē）面人儿的，缝小布驴、布老虎的，做风车儿的，推着自行车卖山楂糖葫芦的，应有尽有。街上交织着汉语、英语、德语、法语、俄语，有穿着唐装的外国老头儿，有戴着中国挂饰的外国姑娘，有身着冲锋衣裤、脚蹬登山鞋的青年男女，有戴着头盔（kuī）全副武装的山地自行车爱好者，还有留着长发、不修边幅的艺术家。北京大学景观设计学研究院院长俞孔坚说到什刹海，用了这样的话：“……这里不仅有躲在胡同里的中国传统的民间文化，还有弥漫（mímàn）着红尘和喧嚣的都市酒吧；这里不仅有普通百姓破旧的小院，也有达官贵人辉煌耸立的红墙丽宫。什刹海就在这样不同文化、不同地位、不同肤色的相互撞击中展现它独特的魅力。”

⑤ 日薄西山。我回过头，又看了一眼什刹海，看到了一个世界的北京。

（摘自 人民网，2006 年 6 月 19 日，有删改）

简单回答下列问题：

1. 作者为什么说在什刹海“看到了一个世界的北京”？

---

---

---

---

2. 你怎么理解“什刹海——老北京的味儿”？

---

---

---

---

**什刹海** 是北京内城保留了原有民俗文化的富于老北京特色的传统风景区和民居保留区。由西海、后海、前海组成，是一条自西北斜向东南的狭长水面，三湖一水相通，以后海水面最大。元代这里曾是南北大运河北段的起点，水域宽阔，王府环绕，园林密布，寺庙林立，景色优美。

什刹海历史悠久，早在13世纪，蒙古族灭金，被称做金中都的金代北京城（在现在北京城区的西南一带）的宫殿毁于大火，元世祖忽必烈决定另建一座新的都城。什刹海是元大都规划设计的最基本的依据之一，从这个意义上可以说：先有什刹海，后有北京城。

**酒吧一条街** 什刹海周边的酒吧从2001年的两三家，现已发展到好几十家，在北京形成了继三里屯酒吧街之后的又一条特色酒吧街。加上前海原本的“水上游”“胡同游”旅游项目，目前这里已经形成以前海为龙头，向后海、西海辐射的什刹海旅游休闲产业经济圈。

什刹海酒吧经济确实拉动了区域经济，培育了特色文化，但是它带来的违法建筑、环境破坏、交通拥堵等问题也干扰了该地区居民的正常生活，影响了首都文明形象，更限制了其自身发展。

现北京市政府已作出什刹海功能街区具体规划，将完成什刹海地区平房保护修缮工作和什刹海旅游文化圈的标志建筑等13项环境建设；什刹海还将按功能被分成“前海热闹活动区”“后海安静休息区”和“西海垂钓区”。

## 背景链接

## 二 快速阅读下列各段，按逻辑关系将各段重新排序

(三)



限时：1分钟

- A. 北京是六朝古都，历朝历代的皇上为祭祀设的坛不少，但这“五坛”却非常有名。时过境迁，如今这“五坛”已成为北京城重要的文化遗产和名胜古迹。

- B. “五坛”是哪五坛呢？南城的天坛，北城的地坛，东城的日坛，西城的月坛，皇城的社稷（shèjì 原指土神和谷神，后用来代表国家）坛。从老北京城的版图上看，您会发现这“五坛”是按《周易》的理论设立的，南北东西都是相互对应的，体现了天、地、日、月、人的关系，说明古人设坛是非常讲究的。
- C. 老北京人都知道北京有“五坛”和“八庙”。什么是坛呢？说白了就是古代举行祭祀、誓师等大典设的台子，多用土和石头等建成。
- D. 由于老北京的坛不止这五个，加上有的坛现在已改为公园，所以，您如果问现在的北京人，他未必能把这“五坛”说全。

重新排序

## (四)



限时：2分钟

- A. 古人一般是在立春后的第五个戊（wù 天干的第五位）日，约在春分前后，祭祀社神。这一天也叫“社日”。早年间“社日”是一个重要节日，除了祭神，祈求（qíqiú 恳切地希望或请求）丰收年景，乡邻之间还要聚会宴饮。
- B. 祭社要立社坛。皇上给自己立的社叫“五社”，“五社”按古代“天圆地方”的说法，坛顶分东、南、西、北、中五个部分，铺着青、红、白、黑、黄五色泥土，象征着五方的土地。现在在中山公园内的社稷坛，依然能看到这五色土。
- C. “社稷”一词中的“社”，指的是土神，“稷”，指的是谷神（谷，指五谷，即稻、麦、黍（shǔ 小米）、稷（jì 高粱）、菽（shū 豆类））。古代中国是农业大国，人们把土神和谷神看得相当重要，古代的帝王都要祭“社”和“稷”，后来，“社稷”成了国家的代名词。
- D. 辛亥革命推翻帝制后，民国三年（1914年），社稷坛被改为中央公园，是京城最早向公众开放的公园之一。1925年，孙中山先生在北京逝世后，曾在社稷坛停灵。1928年为纪念孙中山先生，中央公园又改名为中山公园。
- E. 社稷坛，在中山公园内。一般的北京人都知道中山公园，但是往往把社稷坛给忽略了。

重新排序

## (五)



限时: 1 分钟

- A. 从 1985 年起, 因历年春节在此举办大型庙会而闻名。
- B. 地坛分内坛和外坛。坛内设有神厨、神库、宰牲亭、钟楼、斋宫等。值得一提的是地坛的坛面所铺的石头数均为偶数 (òushù 能够被 2 整除的整数, 如 2、4、6、8 等), 古人以偶数为阴数, 且有“天为阳, 地为阴”的说法。



- C. 地坛是明清两代帝王祭祀“皇地祇 (zhī 神) 的地方, 最早叫方泽坛。明代嘉靖 (Jiājìng 年号) 十三年 (1534 年) 重新修缮后改叫地坛。
- D. 1925 年, 当时的京兆尹 (Zhàoyǐn 类似现在的市长) 薛笃弼 (Xuē Dǔbì) 征得内务部同意, 把地坛改为京兆公园, 同时安装了一些体育设备, 建成了北京第一个体育场。1928 年, 京兆公园改名为市民公园, 后因经费困难, 加上驻军肆意破坏, 公园逐渐荒废。1957 年 4 月, 中央政府才把这个废弃的园子修整并重新辟为公园。

## 重新排序

## (六)



限时: 2 分钟

- A. 日坛又名朝日坛, 建于明代嘉靖九年 (1530 年), 是明清两代皇帝祭祀太阳的地方。太阳在古代称为大明之神, 祭祀太阳的时间是每年的春分 (二十四节气之一, 在 3 月 20 或 21 日)。



- B. 日坛与月坛, 一个在东一个在西, 在北京地图上能看到二坛遥遥相对。日出东方, 当然日坛要设在东边; 日落月升, 自然月坛应安排在西边。
- C. 月坛, 又名夕月坛, 与日坛是同时修建的。取朝夕相对之意。月坛是明清两代皇帝祭祀月亮和天上诸星宿神的地方。

- D. 月坛是用汉白玉石砌成的，高 1.50 米，面积 196 平方米。与其他坛一样，月坛也有神厨、神库、宰牲亭、祭器库等建筑。1955 年，政府将其重新修整并辟为公园，但公园很小，类似现在的街心花园，游人可以自由出入。20 世纪 60 年代，在坛址上建起了电视发射塔。1983 年，月坛公园进行了扩建，遗憾的是祭月的坛已不复存在。
- E. 日坛是直径 10 丈（zhàng 长度单位，1 丈等于 10 尺）的圆形建筑，正中有一座方台，叫做拜神台，边长 16 米，高 1.89 米，砌着红琉璃砖，象征太阳，清代重修时改为方砖。现在它已成为使馆区一处幽静的公园。

## 重新排序

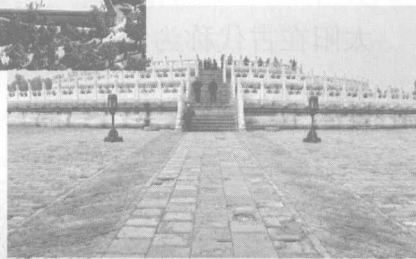
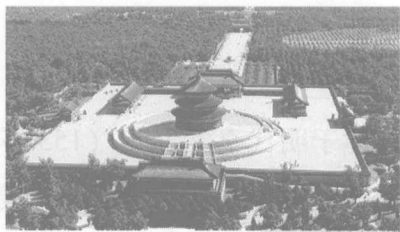
## 三 阅读文章， 按要求完成各项练习

## (七)

## 天 坛

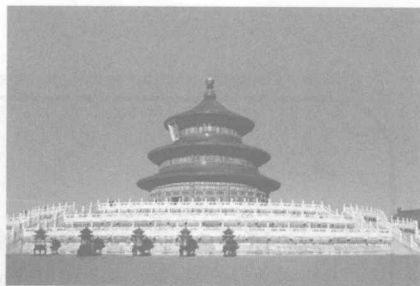
① 在故宫东南方向数公里处，有一座巨大的祭天神庙，这就是天坛。天坛所有建筑总面积是 270 万平方米，比故宫还要大 4 倍。中国的皇帝称“天子”，也就是“天的儿子”，天子的居所自然不敢大过“老天”的了。

② 今日天安门东侧的劳动人民文化宫原是皇帝祭祖的地方，西侧的中山公园原是祭祀丰收神即谷神之所。在整个北京城里，北有地坛祭地，南有天坛祭天，东有日坛祭太阳，西有月坛祭月亮，其中以天坛最为光彩夺目，气宇非凡。



③ 天坛的建筑在一条中轴线上，最南的围墙呈方形，象征地，最北的围墙呈半圆形，象征天，这种设计来自远古“天圆地方”的思想。中轴线上的三大建筑，构成了天坛的核心。南方一座叫圜（yuán）丘坛，坛呈圆形，高 5 米，直径 23 米。坛中心是一块圆石，其外共有 9 圈扇形石板，最中心一圈为 9 块，然后按 9 的倍数增加，第 9 圈共有 81 块。当年皇帝们就站在圆坛的中心虔诚地祭祀苍天。

④著名的祈年殿在最北边，这是天坛内最宏伟、最华丽的建筑，也是想象中离天最近的地方。皇帝离开皇穹宇（Huáng-qióngyǔ 天坛建筑之一），缓步来到这里，杀牲焚香，和天帝“秘谈”，祈求风调雨顺。祈年殿的上下三层屋顶，均用深蓝色琉璃瓦铺盖，象征天色。大殿内有28根楠木巨柱支持整个建筑，中间4根最粗壮，象征一年四季；周围24根又分为两圈，内圈12根，象征一年12个月，外圈12根，象征一天12个时辰（shíchen 中国古代计时的单位，一个时辰相当于现在的两个小时）；24根合起来，又象征中国农历一年中的24个节气。站在殿内，仰望室顶，气势恢宏，色彩艳丽，其\_\_\_\_\_无与伦比（wú yǔ lún bǐ 没有能比得上的）。



根据文章内容，选择正确答案

- 文中的“老天”指的是 ( )
  - 天坛
  - 祭天的神庙
  - 天
  - 天子
- 对“气宇非凡”最合适的解释是 ( )
  - 气势雄伟，不同凡响。
  - 气度宏大，不同凡响。
  - 气势雄伟，广阔无边。
  - 气魄宏大，直冲天宇。
- 本文描述了天坛的建筑，描述的角度是 ( )
  - 以天坛的中心为中心点，按空间方位进行描述。
  - 以天坛的中轴线为中心点，按“天圆地方”的建筑物形状进行描述。
  - 以天坛的中轴线为中心点，按南北空间方位进行描述。
  - 以天坛的中轴线为中心点，按建筑物形状和南北空间方位进行描述。
- 根据最后一个自然段的内容，填入文中横线上的词语，最恰当的是 ( )
  - 影响力
  - 创造力
  - 感染力
  - 生命力



## 课 文

## 课文导读

这是一篇诗意浓郁的抒情散文，有两个特点。一是思路开阔，联想深远。作者由社稷坛激发起思古幽情，跨越时空，谈古论今，并且在叙述中加入适当的议论和抒情。二是知识性强，涉及到文学、历史、哲学、民俗、自然科学等，极具趣味性。

## 思考题

1. 你参观过北京的社稷坛吗？
2. 汉语中“社稷”一词为什么代表国家？
3. “五色土”有什么含义？

## 社稷坛抒情

秦牧

北京有座美丽的中山公园，公园里有个用五色土砌成的社稷<sup>①</sup>坛。

社稷坛是北京九坛<sup>②</sup>之一，它和坐落在南城的天坛遥遥相对。古代的帝王们，在天坛祭天，在社稷坛祭地。祭天为了祈求风调雨顺，祭地为了祈求土地肥沃。祭天祭地的终极目的只有一个，就是五谷<sup>③</sup>丰登，可以“聚敛贡城阙”<sup>④</sup>。五谷是从地里长出来的，因此，人们臆想的稷神（五谷）就和社神（土地）同在一个坛里受膜拜了。

穿过古柏参天、处处都是花圃的园林，来到这个社稷坛前，突然有一种寥廓空旷的感觉。在庄严的宫殿建筑之前，有这么一个四方的土坛，屹立在地面，它东面是青土，

- ① 社稷：“社”指土神，“稷”指谷神，古代君主都祭“社”和“稷”，后来就用“社稷”代表国家。
- ② 九坛：指天坛、地坛、祈谷坛、日坛、月坛、太岁坛、先农坛、先蚕坛和社稷坛九坛，都是明清帝王进行各种祭祀活动的地方。
- ③ 五谷：稻、麦、黍（shǔ 小米）、稷（jì 高粱）、菽（shū 豆类），泛指谷物。
- ④ 聚敛贡城阙（jù liǎn gòng chéng què）：出自杜甫的名篇《自京赴奉先县咏怀五百字》：“……彤庭所分帛，本自寒女出。鞭挞其夫家，聚敛贡城阙。……”意思是：“……一匹匹丝绸（帛）被征收来运进京城。……”