

鲁迅美术学院



商业插图
剪纸

美术 教育 教程

FINE ARTS
EDUCATION COURSES

黑龙江美术出版社
HEILONGJIANG FINE ART PUBLISHING HOUSE

商业插图
剪纸

鲁迅美术学院
美术教育教程
LUXUNMEISHUXUEYUAN
MEISHUJIAOYUJIAOCHENG

责任编辑：原守俭

J528.1/3

鲁迅美术学院美术教育教程

商业插图·剪纸

出版：黑龙江美术出版社

社址：哈尔滨市道里区安定街 225 号

邮编：150016

发行：黑龙江省新华书店

印刷：沈阳新华印刷厂

版次：1998 年 2 月第 1 版

印次：1998 年 2 月第 1 次印刷

开本：889×1194mm1/16

印张：4 图 109 幅 字 10 千字

印数：1—3000

书号：ISBN 7-5318-0444-1/J·445

定价：22.80 元

序

鲁迅美术学院院长 教授 韦尔申

在即将迎来鲁迅美术学院建院 60 周年之际,我院美术教育系也将迎来重建后的 15 周年纪念日。在此时出版这套《美术教育教程》也就具有特殊的意义。

鲁迅美术学院美术教育系重建于 1982 年。随着学院整体综合办学实力的提高,美术教育系的教学、创作、科研的总体实力也有了长足的进步。目前已形成了有专科、本科、研究生、留学生和成人教育等多层次、较为完整的美术教育体制。全日制在校生人数已达到三百名,目前已成为全院第一大系。从 1982 年至今已为国家培养一千二百多名美术教育师资,为我们美术教育事业的发展做出了重要贡献。

由于我国师范性质的美术教育尚处在发展时期,适合于当代中国国情的、成熟的美术教育体系还没有形成,因此,在其培养模式上已成为多年来争论的焦点。众所周知,设在美术学院里的美术教育专业的培养方向主要是中学、中师、大学的美术教育师资,而不是专门的美术创作和设计人才。基于这个前提,许多美术教育界的同仁都发表了不少见仁见智的看法和意见。归纳起来其争论主要还是围绕着什么是“师范性”而展开的。有的同志明确地提出,所谓的师范性的显著特点就是“眼高手低”。即美术教育专业主要应侧重艺术鉴赏力和艺术理论以及文化水平的培养,不必过于注重实际的绘画水平。美术教师的主要职责是培养和提高学生的审美素质(相当一部分学生是非美术专业),而不是进行艺术创作或设计。因而良好的艺术理论基础和欣赏水平是十分

重要的。同时也不用担心因为有较强的绘画或设计水平而“跳槽”，可以安心于教育岗位。

这一观点应该说有许多可取之处。一方面针对美术教师文化理论普遍不高的状况强调教师的综合素质的重要性；另一方面把美术教育专业同其他专业，美术教师与职业画家有所侧重地做出区别。但持不同观点的同志则认为太绝对化，提出“眼高”的获得是否一定要以“手低”为代价？达不到一定绘画和设计水平的人能成为一个称职的好老师吗？

随着时间的推移，这些争论虽然都已成为过去，而各个院校都在按照自己的方式在教育实践中不断地摸索和探究着。我院美术教育专业也根据自己的实际情况进行了一系列有益的尝试。

近年来由于社会的发展，经济体制的转轨以及大学招生、分配制度的改革，使原有的教育体制和办学模式受到冲击，面临着许多新的情况和问题。针对上述情况，我们不能不重新思考原有的专业方向、教学安排和课程设置等方面的问题，我们认为，设在美术院校的美术教育专业，除了有其师范教育自身的规律和特点外，还有其艺术教育中共性的一面。在加强学生理论素养、文化水准和艺术鉴赏力的同时，还要尽可能地提高他们的实际艺术表现能力，使他们将来在课堂上不但要能讲，而且还要能画，还能进行艺术创作，做到眼高手不低。只有这样他们才能成为合格的老师。因此，我院美术教育系在反复论证的基础上，吸收了工作室教学的一些特点，搞了油画、国画教学试点班，这样极大地调动起老师教和同学学的积极性，取得了良好的教学效果，最后他们以优异的成绩向全院作了汇报，在社会上也引起了强烈的反响。实践证明，在学习多种学科知识和专业技能的基础上，然后分专业深造，并使其特长突出。从而培养出社会需要的、多能一专的复合型美术教育人才。

美术教育系这套《美术教育教程》的出版，是全系老师15年辛勤劳动的结晶。较为全面地反映了美术教育系在教学、创作中的成果，也是我院美术教育专业在探索新的教学途径、研究新的问题的最好体现。尤其对有志报考我院美术教育专业的考生以及立志从事美术教育工作的青年提供了一个全面了解美术教育专业的教学、课程设置以及艺术表现技法的难得的机会，这对于他们在艺术方面的成长，无疑会带来极大的帮助。

1997年8月9日

培养多能一专的复合型美术教育人才

鲁迅美术学院美术教育系主任 教授 李泽浩

鲁迅美术学院美术教育系自 1982 年重建至今已走过 15 年的历程，这部《美术教育教程》就是全系教师多年心血和汗水的结晶，是全系师生团结奋斗不懈努力在教学改革和实践中共同创造的教学成果，也是美术教育系建设和发展的一个里程碑。

培养什么样的美术教育人才，从建国到现在争论了几十年，随着时代的发展，人们观念的更新，经过全国从事美术教育事业的几代人的艰辛努力，反复实践和不断改革探索，大家逐渐得到了共识，那就是美术教育事业要适应社会主义市场经济的需求，要为社会主义精神文明和物质文明建设服务，就必须培养具有较高思想、文化、艺术素质，德、智、体全面发展，具有美术专业知识技能和多方面艺术修养的复合型人才，如此才能肩负全国各级学校的美术教育，提高全民族素质，造就 21 世纪一代新人的历史使命。

一个国家，一个民族，要振兴要发展，首要的条件就是国民素质，而国民素质又取决于教育的程度、水平和质量。要建设一个现代的精神文明和物质文明高度发达的国家，光靠科学技术的进步是远远不够的，必须具有大批富有想像力、创造力和艺术灵性的几代人的努力来营造，这样高素质的大批人才没有高层次、高质量的艺术教育是决不能成功的，这是多少发达国家发展进程中的共同成功经验。

如何培养多能一专的复合型美术教育人才，关键在于

培养人才的课程设置、知识结构，即“营养配餐”。为了培养多能一专的复合型美术教育人才，我们在全中国高师美术专业教学大纲的规范要求下，设置了必修的马列主义基础理论课、文艺史论课、文化课等，还强化了教育理论课。专业课设有素描、水彩、油画、国画（人物、山水、花鸟）、小型版画、小型雕塑、书法、篆刻。工艺学科的平面、色彩、立体三大构成最早纳入教学，基础图案（含人物、动物、植物、风景四大变化）、广告设计、室内设计、壁画设计和电脑设计，浓缩了工艺设计各专业学科的精华。摄影艺术欣赏、服装艺术欣赏及各类学术讲座，则是必修课、选修课的的必要补充和延伸。

学生在前二年广泛的专业学习基础上，对绘画艺术与设计艺术诸学科有了广泛的接触和了解，对自己的专业爱好和特点有了较明确的认识和发现，后二年再进行重点专业的选修和深化是十分必要的，即在多能的基础上实施一专的培养和训练。因此，多能一专即是师范美术教育的优势和特色。

15 年来的教学成果证明，多能一专人才创造出来的成绩往往要优于单一专业学生的成绩。这里除了老师和学生的自身素质、心态诸因素，单就知识结构这一因素而论，美术教育系的学生因其有工艺设计学科综合的知识和技能，在他们的绘画创作中，融进三大构成的设计因素，画面的

构成组合及装饰风格手法,丰富多彩,新颖独特。而在工艺设计的作品里,又因其具有绘画多学科的技能 and 修养,因此设计思想活跃,观念新,想像力丰富,艺术品位高雅,富有生机和表现力,这又是许多单一设计学科的学生所难以达到的。美术教育系的学生作品,尤其毕业创作和设计,每年在全院的教学大检查和每年一度的全院毕业创作、毕业设计大展中,得到院领导和师生的高度评价,在“美苑杯”和各类大展中多次获得金奖、银奖,并被邀赴美国艺术院校展出,得到美国专家教授和师生的高度赞扬,其奥秘也许就在这里。可见科学、合理的知识结构和“营养配餐”是培养多能一专复合型美术教育人才的重要因素。因此必须对教学大纲、教学计划和安排,予以充分论证和严格界定,并具体落实。

美术教育专业的各学科教学,不能为强调“师范性”而违背各门艺术的自身特点和规律,但美术教育专业的教学更应赋予审美意识的训练和培养,把提高学生审美素质,作为各学科专业训练的最终目的。如在油画训练中,不仅要侧重油画基本知识、基础理论和基本技能的三基教育,还应增加赏析多种流派代表作品,读解各种流派绘画语言,包括抽象艺术语言的教学内容,使学生对油画这种外来艺术有更为全面的认识,真正做到洋为中用。在素描教学中增设速写和短期作业,风景素描写生和室内场景与手、脚的专题训练,增加学生对生活、自然和对象的观察力与表现力,都是教学改革中鲜活的成功之举。我国的美术教育,完全可以在

确定培养人才目标的前提下,创造和形成独具特色的美术教育体系。

建构一支热爱美术教育事业,具有高度敬业精神和使命感,具有很强专业实力和丰富教学经验的教师队伍,是培养多能一专美术教育人才的根本保证。对教师的要求既要严格明确,又要充分信任,并给予组织教学的大权。既要求教师必须遵循教学大纲统一的教学目的和要求,即完成体操表演赛的“规定动作”,又允许教师在教学中发挥其能动的积极性、创造性,允许有“自选动作”。而往往自选动作更能体现教师的教学意图并发挥其水平,使各班教学既有统一计划和进度,又各有特色,互相竞赛又互补的生动局面。只有发挥教师与学生的两个积极性和主动性,美术教育才有可能取得成功。

随着我国中等教育由“应试教育”向“素质教育”的转变,随着美育在全国各级学校的普遍实施,美术教育事业面临着前所未有的良好社会环境和发展机遇,我们必须抓住这个机遇,积极主动地将其转化为内驱力,更快更多更好地培养多能一专的复合型美术教育人才。我国的美术教育终于从初中二年级的水平线下挣脱出来,而成为大学必修的热门课程,成为每一个 21 世纪人才的必备素质,我们的祖国将大有希望,我们的民族必将以崭新的面貌屹立在世界的东方。

商业插图技法

黄亚奇

商业插图在设计学科中,是一门独立的专业基础课,有较高的学术性,集艺术性、技术性、商业性于一身。近年来越来越被各院校所重视,吸引了更多的专业人士去研究、探索,使其得到了很快的发展。商业插图作为实用美术及商品的包装,对商品的流通、促销都起着积极推动作用。

我们在商场里,在大街的路牌广告上,到处可看到商业插图的存在,消费者一般都是从商品包装、广告上精美的插图开始认识接受商品的,一幅成功的商业插图,不仅可促销商品,还起着传播美的作用,可提高大众的欣赏水平及审美能力。人们在追求物质需要的同时也渴望能得到精神上的满足。

商业插图作为一门专业基础课,它重点要解决的是对诸多表现技法的掌握和训练,包括对新材料、新手段的研究和利用,其目的是使学生能独立掌握装饰设计中这门特殊的基础语言,以能够迎接未来的设计工作,为社会培训高层次专业设计人才。教学过程中既要注重技法训练,也要注重学生创造能力、想像能力的开发和培养,从而提高学生鉴赏能力和审美能力。因为设计师要不断更新观念,要有较高较全面的修养,这样创意设计出来的东西才会更有时代感,才会有作用于社会。

商业插图艺术发展到今天,像其他门类艺术一样产生了诸多的流派及多种多样的风格。如:有具象写实的风格,有粗犷概括的写意风格,有高雅清秀的,也有装饰抽象及构成组合的。尽管风格纷呈、流派多样,但总的可分为写实具象与抽象装饰两大类。

商业插图技法介绍

一、各种风格点的训练

点在几何学上是平面上面积趋于无穷小的圆的极限。有位置,没有面积。点的奥秘是有不同形状、不同色彩,并能产生不同的作用和许多变化无穷的视觉效果,给人以不同感受。

点可归纳为两类:即规则形点和不规则形点。规则形点一般多借用绘图仪器绘出比较整齐的机械形和几何形,并通过大、小形状疏密等渐次组成有组织有规则的变化。不规则形点随意性较大,多指用手绘和意外做出多样变化的自由形的点。

点有很强的表现力,可用铅笔、毛笔、钢笔,也可运用工具随意地点出各异的点,还可制作出有肌理效果的点。

二、各种风格线的表现

1. 细腻线表现

借助绘画与装饰手段,进行艺术处理,对物象进行精细刻画描写,名为细腻,实则应达到细而不腻的效果。

2. 写实线概括表现

这种方法是对物象原形进行高度的提炼概括,而不是简单的省略,是一次去与存的升华。此法较适用于人物头像的表现,制作要精到,形要准确,最好用细针管笔以铜版纸作画,可把铜版纸覆在原始照片上,在透写台上进行多次透绘,最后选择理想的一张。

三、钢笔素描表现

用钢笔按物体的结构和明暗调子,细致、准确画钢笔素描,表现方法分有规律的线条排列法和自由用笔表现法,前者整齐带有装饰性,后者生动流畅绘画性更强些。

四、版画表现

商业插图中版画技法的运用,只是借助了版画艺术中的一些表现形式和手段,经过加工处理后产生出一些肌理变化,有着独特的艺术效果及很强的视觉感染力。

1. 肌理拓印

巧妙地利用植物自然生长的纹理变化,包括纹理较粗的纺织品,根据设计的需要,把树叶、树皮、纺织品、动物羽毛等拓印到纸上,达到一种自然返璞的效果。

2. 玻璃刮刻

此方法比较简单,选一块大小合适的玻璃,在一面刷上黑广告色,而后用刀片、铁笔等锐器进行刮绘,可刮绘出很精微的细部,特别是刮绘过程中所流露出的自然痕迹,这种肌理变化很生动细腻,很有韵味,是手绘与其他方法所达不到的。

3. 石膏版刻绘

用石膏粉在光滑的玻璃上制作一块石膏板,利用接触玻璃的一面,先刷一层胶水以防吸水,然后涂一层深颜色广告色,干后将画稿透到石膏版上,最后用刀尖刻绘。

4. 刮纸面

如果把通常的绘画作为加法,刮纸画法则为减法。把黑广告色涂在光面的玻璃卡纸上,再将所要表现的形象透到纸板上,或先把形象部分涂满也可,其他地方留白纸地,干

后用刀或锐器在黑色上将物体结构关系逐渐刮出形象,可根据需要做加强减弱处理,最亮处可刮到露白地。

五、皱纸画表现

这种方法是在带有皱纹的纸上作画,其特点由于皱纹的形状的千变万化,使画面所表现的形象自然、朴实、生动。皱纸画适合用软质的纸,可先将纸团成无数不规则皱纹、展平后在上面做画即可。

六、装饰风格表现

1. 线的排列组合

用有规律的线来表现物体、形象。可用直线的排列,也可用曲线弧线,但要求物体及轮廓要简练,利于线的排列组合。可手绘也可借助仪器,用细针管为好。

2. 平行线明暗变化

用平行线的粗细变化、形状变化来表现物体的明暗效果,要求多从黑白来观察分析物体,线的粗细、形状的大小产生视觉上黑白灰,作画时要求先用等距离的细线把画面排满,垂直、水平方向都可。线越粗黑的面积越大,细则白的面积大。

3. 虚实平行线

与前一种画法不同,画面物体形状是靠平行排列线的粗细、长短、疏与密的变化来表现物体明暗虚实的,是一种自由平行线的排列组合。

七、复印再创造

这是借助于复印机在复印中产生的效果进行的二度创作。首先我们用图片进行放大复印,然后利用放大的作品作原版再复印,经过几次反复,把图片上肉眼不易识别的颗粒进行扩大,出现粗糙的纹理变化,给人以视觉肌理的美感。

八、地纹纸的应用

把带有装饰性图案或抽象的点线面的地纹纸应用到设计中去组合出新颖设计。目前可选用的地纹纸有上百种,可全部选择地纹纸拼贴,也可把照片经过处理与地纹纸剪接使用,可在选择好的地纹纸上刻画形象,还可把形象直接复印到地纹纸上。

主 编：李泽浩
副 主 编：黄亚奇 齐 鸣 王文倩
张春新 胡 蓉
编 委：李泽浩 黄亚奇 齐 鸣
王文倩 张春新 张 平
郑宗秀 晏 阳 王敬致
关 捷 杨 杰 孙 悦
陈桂芝 韩晓曼 许 欣
毕学军 林 栋 刘 宣
姜 黎 宋恩军
封面设计：贾翊溧 李惠军
版式设计：王文倩 黄亚奇 韩 婕
摄 影：吴 洪 李志刚
编 务：张树燕 常庆伟 郭 玲
尹光平

目 录

序.....	1
培养多能一专的复合型美术教育人才.....	3
商业插图技法.....	5
民间美术	38



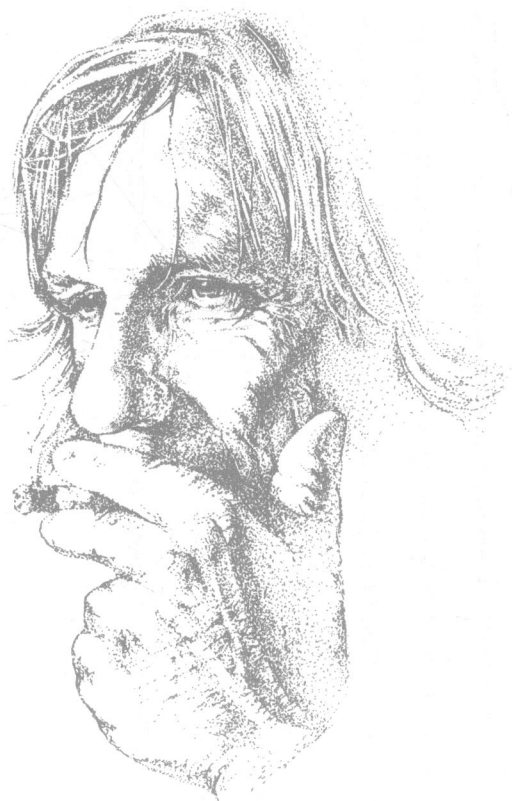
这很像一幅版画作品,其实它的制作方法并不是很难,这幅作品从形象的选择到画面黑白灰的分布处理,从整体宏观上大结构地把握到微观的精雕细刻的刮痕,都反映出较强的表达能力及其较高的审美意识。

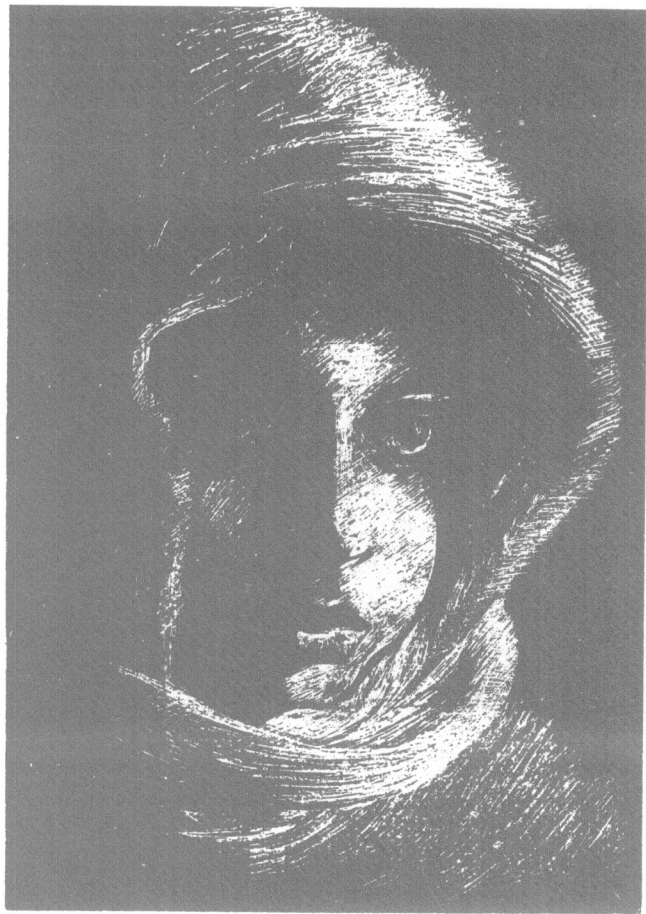
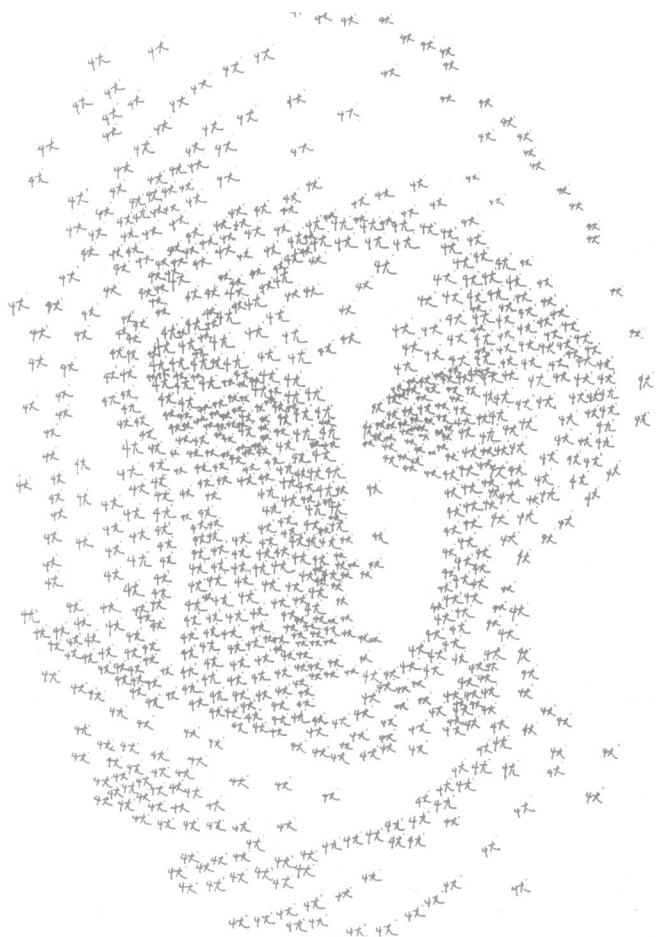
点评:黄亚奇

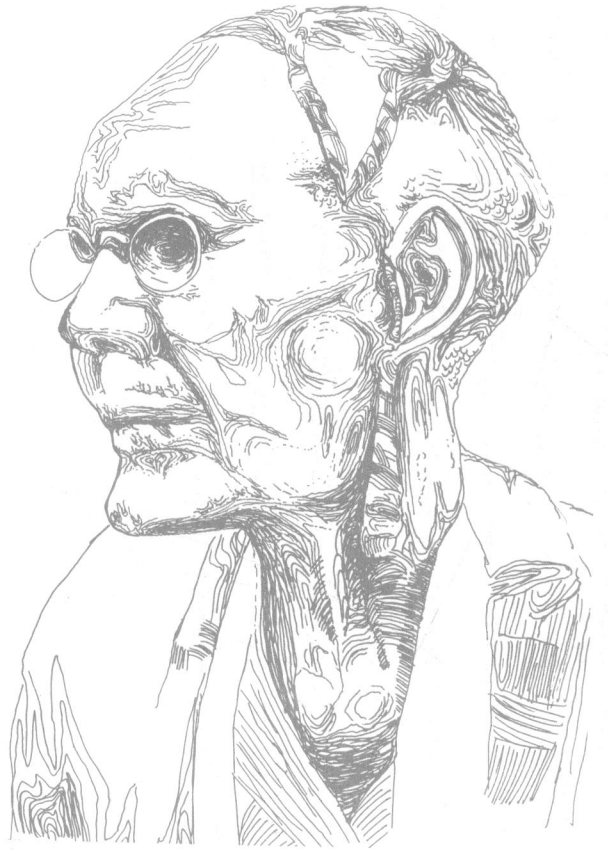


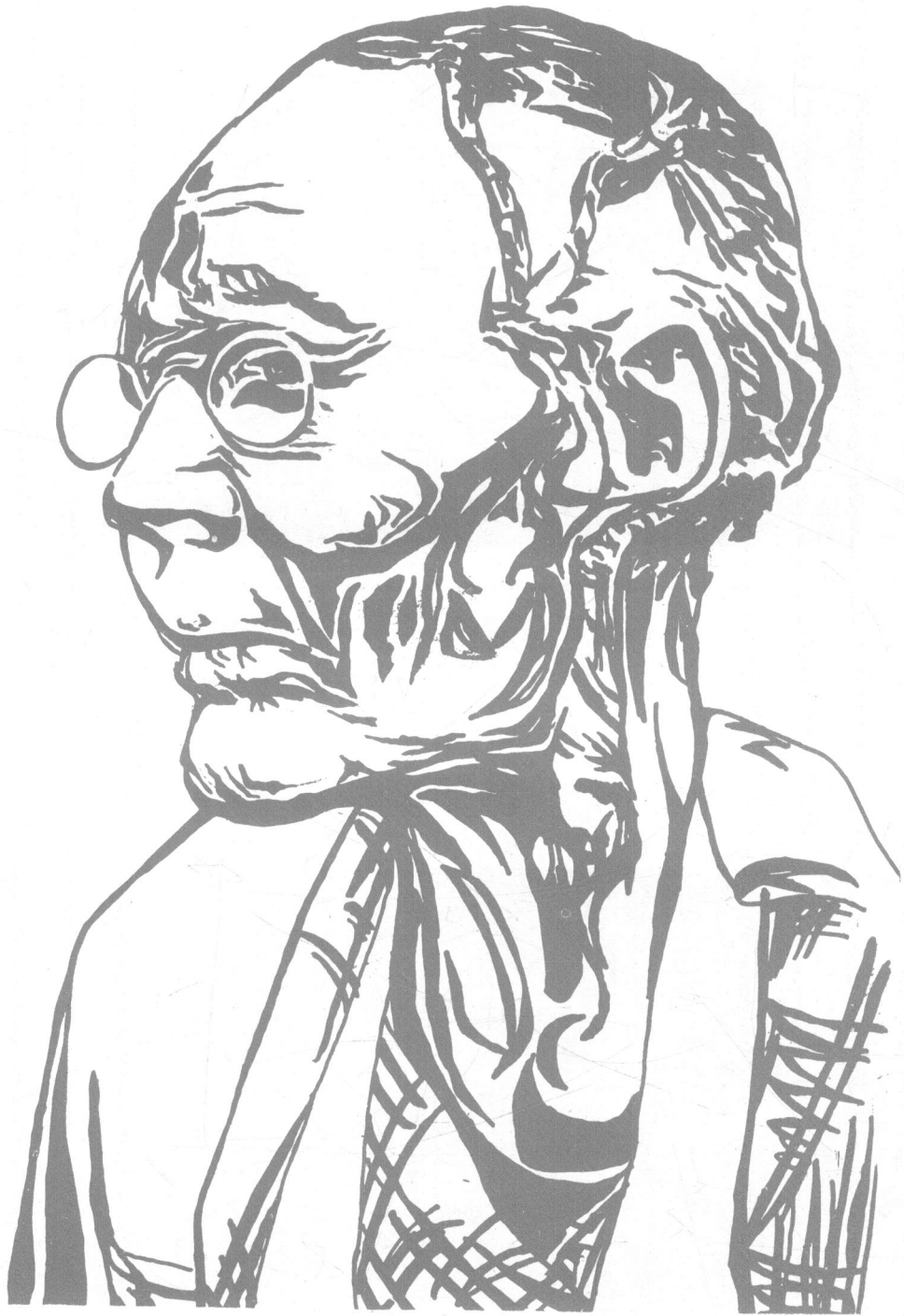
通常情况下,学生比较习惯用线条、调子来表达物象的结构关系,而这张作业采用细小的点来表现物体的明暗,这要求学生具备较强的造型能力及概括能力,并要求学生对工具材料能运用自如。另一张同一形象以“忧”字作为点的基本单位的作品,恰当地表现出人物的形象特征,达到内容与技法形式的和谐统一。

点评:黄亚奇









选择一种形象,采用这种技法形式来表现,这也是本课题授课的一个特征。每幅作品采用的技法各异,各有其特点,所产生的视觉效果及带来的心理作用大相径庭。这种训练形式既能增加学生的学习兴趣,又提高了学生的综合性表达能力。

点评:黄亚奇

