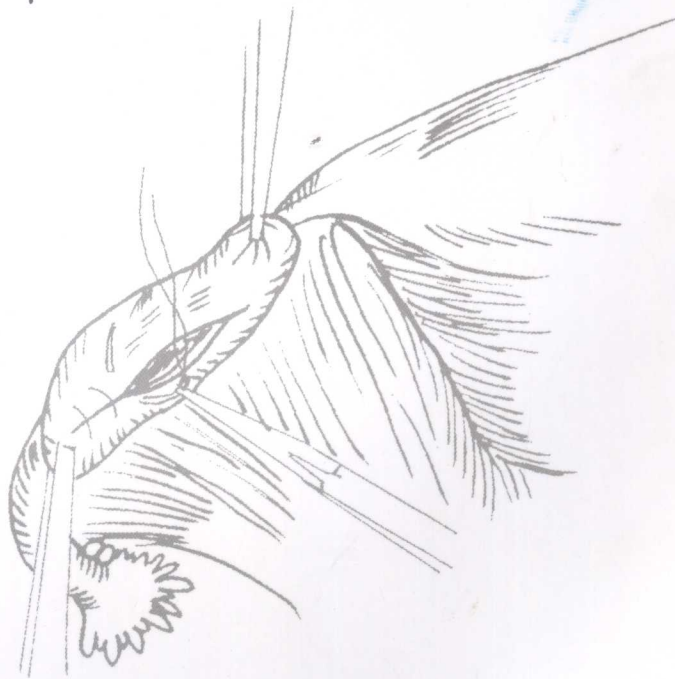




XIANDAI FUCHANKE  
**现代妇产科**  
SHOU **手术学**  
SHUXUE

主编 王泽华 董晓文



第二军医大学出版社

R713  
20

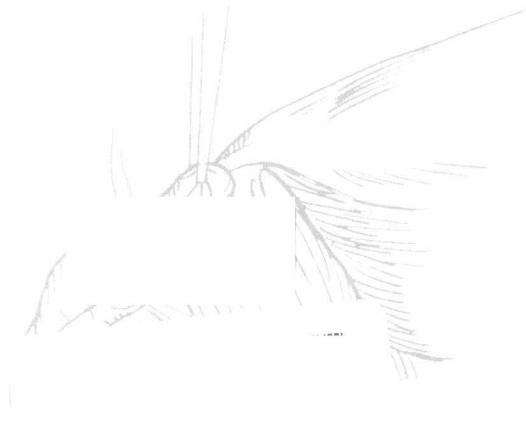


*XIANDAI FUCHANKE*  
**现代妇产科**  

---

**SHOU 手术学**  
**SHUXUE**

主编 王泽华 童晓文



第二军医大学出版社

图书在版编目(CIP)数据

现代妇产科手术学/王泽华,童晓文主编. —上海:第二军医大学出版社,2008.1  
ISBN 978-7-81060-693-6

I. 现... II. ①王...②童... III. ①妇科 ②产科外科学 IV. R713 R719

中国版本图书馆 CIP 数据核字(2007)第 153421 号

出版人:石进英

责任编辑:李睿旻

现代妇产科手术学

主编:王泽华 童晓文

第二军医大学出版社出版发行

(上海市翔殷路 800 号 邮政编码:200433)

电话传真:021-65493093

全国各地新华书店经销

北京市朝阳区小红门印刷厂印刷

开本:787×1092 1/16 印张:22.75 字数:534 千字

2008 年 1 月第 1 版 2008 年 1 月第 1 次印刷

ISBN 978-7-81060-693-6/R·558

定价:180.00 元

# 编写人员

主 编 王泽华 童晓文

副主编 汪宏波 卢美松

编 委

华中科技大学同济医学院附属协和医院

王泽华 汪宏波 邹 丽 赵 虹

欧阳为相 何丽萍 董卫红 李晓燕

夏革清 闵 洁 沙惠兰 朱建文

刘 芩 赵 英 李 敏 蔡俐琼

张 圆 陈 辉 于利利 高 峰

熊宙芳 李 旻

华中科技大学同济医学院附属同济医院

童晓文 李怀芳 王建军 夏 红

郭 飒 刘胜兰 张 弋 朱新贤

樊伯珍

哈尔滨医科大学附属第一医院

卢美松 邓 锁

# 前 言

随着科学的发展和医疗技术的进步，妇产科领域中手术治疗疾病的范围在不断扩大。手术操作技巧有很多改进与创新，出现了许多新的手术方式，传统的手术方法也在改变，如宫颈环型电切除操作手术，广泛宫颈切除术等。另外，妇科腔镜手术目前我国不仅已经发展起来，而且手术医师队伍日益壮大。腔镜技术的应用已经是妇产科医生必须掌握的一门基本技术。尤其是近几年来，腔镜手术的发展也是很迅速的，新的术式和方法不断问世，如腹腔镜下宫颈癌根治手术，腹腔镜下盆底修复重建手术等。有鉴于此，作者期望为妇产科临床医师提供一本既有传统手术介绍，又有现代妇产科手术进展说明的参考书。

本书的编者均为在临床与教学一线工作并有丰富经验的临床医师，所写的内容是实践经验的总结，也是他们多年来辛勤劳动的成果和科研结晶。本书系统阐述了妇产科各种手术治疗的基础理论、基本原则与具体操作方法等。特别是介绍了各种常用手术的适应证、禁忌证、术前准备、麻醉与体位、手术步骤、术中注意要点、术后处理及并发症的防治等。此外，还详细介绍了各种计划生育手术、产前诊断性手术、妇产科腔镜手术等。实用性和指导性是本书的特点，是妇产科医师的临床实践参考书。

本书的编写，得到第二军医大学出版社领导及编辑的热情帮助和指导，在此谨表示深深的谢意。由于编者水平有限，经验不足，错误与不足之处在所难免，恳请读者批评指正。

王泽华 童晓文

2007年8月

# 目 录

1

## 第一篇 总论 1

- 第一章 女性生殖器解剖 3
- 第二章 手术前准备及手术后处理 11
- 第三章 妇产科麻醉 14

## 第二篇 妇科手术 19

- 第四章 外阴手术 21
  - 第一节 单纯外阴切除术 21
  - 第二节 前庭大腺囊肿切除术 24
  - 第三节 前庭大腺囊肿造口术 27
  - 第四节 前庭大腺脓肿切开引流术 29
  - 第五节 外阴血肿手术 30
  - 第六节 小阴唇粘连分离术 32
  - 第七节 外阴切除及植皮术 34
  - 第八节 外阴良性肿瘤切除术 37
  - 第九节 广泛外阴切除术 39

## 第五章 阴道手术 45

- 第一节 无孔处女膜切开术 45
- 第二节 后穹窿穿刺术 46
- 第三节 后穹窿切开术 48
- 第四节 阴道前壁修补术 49
- 第五节 阴道后壁修补术 51
- 第六节 阴道口狭窄切开术 53
- 第七节 阴道横隔切除术 55
- 第八节 阴式膀胱阴道瘘修补术 56
- 第九节 腹式膀胱阴道瘘修补术 58
- 第十节 阴式及腹式膀胱阴道瘘联合修补术 61
- 第十一节 膀胱尿道阴道瘘修补术 62
- 第十二节 单纯直肠阴道瘘修补术 64
- 第十三节 近肛门括约肌直肠阴道瘘修补术 66
- 第十四节 阴道成形术 70
- 第十五节 阴式阴道根治术 79
- 第十六节 广泛全宫加全阴道切除术 81

## 第六章 宫颈手术 88

- 第一节 宫颈组织活检术 88
- 第二节 宫颈息肉摘除术 90
- 第三节 宫颈锥形切除术 91
- 第四节 宫颈部分切除术 93
- 第五节 宫颈残端切除术 97
- 第六节 宫颈内口固缩术 102
- 第七节 妊娠期宫颈内口环扎术 104
- 第八节 宫颈陈旧性裂伤修补术 106

- 第九节 广泛宫颈切除术 108
- 第十节 宫颈环型电切除操作 114

## **第七章 子宫手术 115**

- 第一节 取内膜术 115
- 第二节 分段诊刮术 118
- 第三节 宫腔粘连分离术 119
- 第四节 子宫扩刮术 121
- 第五节 子宫角楔形切除术 125
- 第六节 子宫纵隔切除术 126
- 第七节 筋膜外全子宫切除术 129
- 第八节 筋膜内全子宫切除术 134
- 第九节 次全子宫切除术 136
- 第十节 非脱垂子宫阴式全子宫切除术 138
- 第十一节 筋膜外扩大全子宫切除术 143
- 第十二节 子宫次根治术 144
- 第十三节 子宫根治术 145
- 第十四节 阴式子宫根治术 161
- 第十五节 腹式子宫肌瘤摘除术 169
- 第十六节 子宫黏膜下肌瘤阴式摘除术 174
- 第十七节 子宫内膜异位灶切除术 177
- 第十八节 子宫内膜异位症半根治术 180

## **第八章 输卵管手术 181**

- 第一节 输卵管吻合术 181
- 第二节 输卵管伞端成形术 189
- 第三节 输卵管伞端造口术 190
- 第四节 输卵管移植术 191



- 第五节 输卵管切除术 195
- 第六节 输卵管卵巢切除术 198

### 第九章 卵巢手术 202

- 第一节 卵巢切除术 202
- 第二节 卵巢肿物剔除术 204

### 第十章 淋巴结清扫术 206

- 第一节 腹膜内盆腔淋巴结清扫术 206
- 第二节 腹膜外盆腔淋巴结清扫术 209
- 第三节 腹主动脉旁淋巴结清扫术 212
- 第四节 腹股沟淋巴结清扫术 216

## 第三篇 计划生育手术 221

### 第十一章 人工流产术 223

- 第一节 吸刮术 223
- 第二节 钳刮术 227
- 第三节 药物流产 229

### 第十二章 中期妊娠引产术 230

- 第一节 水囊引产术 230
- 第二节 羊膜腔内注射药物引产术 232
- 第三节 羊膜腔外注射药物引产术 234

### 第十三章 宫内节育器置取术 235

- 第一节 宫内节育器放置术 235
- 第二节 宫内节育器取出术 237

### 第十四章 输卵管结扎术 238

- 第一节 经腹输卵管结扎术 238
- 第二节 经阴道输卵管结扎术 240

## **第四篇 产科手术 241**

### **第十五章 剖宫产术 243**

- 第一节 子宫下段剖宫产术 243
- 第二节 子宫体部剖宫产术 247
- 第三节 腹膜外剖宫产术 249
- 第四节 新式剖宫产术 254

### **第十六章 助产手术 256**

- 第一节 宫颈切开术 256
- 第二节 会阴切开术 257
- 第三节 胎头吸引术 259
- 第四节 产钳术 261

### **第十七章 臀位手术 263**

- 第一节 臀位牵引术 263
- 第二节 转胎术 269

### **第十八章 产前诊断术 271**

- 第一节 羊水穿刺术 271
- 第二节 绒毛采取术 273
- 第三节 经腹脐血管穿刺术 274

### **第十九章 催引产术 275**

- 第一节 人工剥膜术 275
- 第二节 人工破膜术 276
- 第三节 气囊扩张宫颈及阴道术 277

### **第二十章 会阴裂伤修补术 278**

## 第五篇 妇产科内镜 281

### 第二十一章 阴道镜检查术 283

### 第二十二章 宫腔镜检查术 286

### 第二十三章 宫腔镜手术 290

#### 第一节 宫腔镜子宫内膜电切术 290

#### 第二节 宫腔镜子宫内膜息肉切除术 294

#### 第三节 宫腔镜子宫黏膜下肌瘤切除术 296

#### 第四节 宫腔镜子宫纵隔切除术 301

#### 第五节 宫腔镜子宫腔粘连切除术 305

#### 第六节 宫腔镜计划生育手术 307

### 第二十四章 腹腔镜 308

#### 第一节 妇科腹腔镜检查手术 308

#### 第二节 腹腔镜下异位妊娠手术 311

#### 第三节 女性不孕症的腹腔镜诊治 314

#### 第四节 子宫内膜异位症的腹腔镜手术 317

#### 第五节 腹腔镜下子宫肌瘤剔除术 320

#### 第六节 腹腔镜全子宫切除术 323

#### 第七节 腹腔镜下生殖系统恶性肿瘤的治疗 338

#### 第八节 腹腔镜下治疗盆腔痛手术 345

#### 第九节 腹腔镜辅助下工状结肠代阴道成形 348

#### 第十节 腹腔镜下盆底修复手术 350

现代妇产科学

第一篇  
总论



# 第一章

## 女性生殖器解剖

### 一、女性外生殖器

女性外生殖器又称外阴，指生殖器的外露部分，包括阴阜，大、小阴唇，阴蒂，阴道前庭等（图 1-1）。

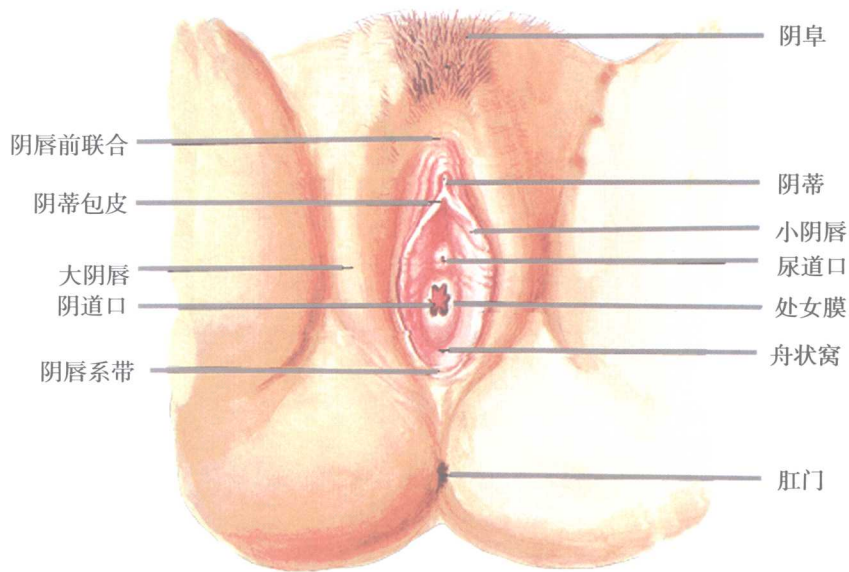


图 1-1 女性外生殖器

1. **阴阜** 位于耻骨联合前方的皮肤隆起，深面有较多的脂肪组织。性成熟期以后，皮肤生有阴毛。

2. **大阴唇** 为一对纵长的皮肤皱襞，前端和后端互相融合，形成唇前联合和唇后联合。皮下富有脂肪和静脉丛，受伤后易形成血肿。

3. **小阴唇** 为大阴唇内侧的一对薄皱襞，光滑无毛。后端会合形成阴唇系带；前端融合并分成两个小皱襞，包绕阴蒂，其上方者称阴蒂包皮，下方者称阴蒂系带。

4. **阴蒂** 相当于男性的阴茎海绵体，具有勃起性。后端以两个阴蒂脚附于耻骨下支和坐骨支，中部形成阴蒂体，前端为阴蒂头，露于表面，甚为敏感，受伤后易出血。

5. **阴道前庭** 位于两侧小阴唇之间的裂隙，前部有较小的尿道外口，后部有较大的阴道口。

(1) **前庭球**：相当于男性的尿道海绵体，前与阴蒂相联，后接前庭大腺。

(2) **前庭大腺**：又称巴氏腺，位于阴道口的两侧，形如豌豆，腺管细长，开口于阴道前庭。

(3) **尿道口**：位于阴道前庭的前部。

(4) **阴道口**：位于阴道前庭的后部，周边缘有处女膜或处女膜痕。

## 二、女性内生殖器

包括阴道、子宫、输卵管和卵巢，后两者合称子宫附件（图 1-2）。

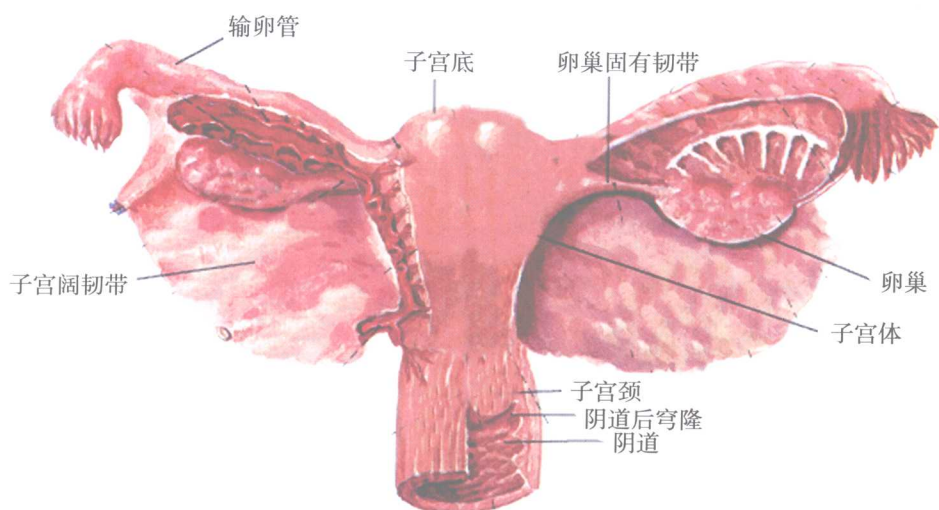


图 1-2 女性内生殖器

1. **阴道** 阴道是由黏膜、肌层和外膜组成的肌性管道，富伸展性，连接子宫和外生殖器。阴道黏膜无腺体，受性激素影响有周期性变化。阴道上端宽阔，包绕宫颈阴道部，下端为阴道口开口于阴道前庭。环绕宫颈周围的部分称阴道穹隆，分前后左右 4 个部分，其中后穹隆最深，并与直肠子宫陷凹紧密相连，临床经此处穿刺或引流。阴道前壁与膀胱和尿道相连，后壁邻直肠。

### 2. 子宫

(1) **形态**：成年妇女子宫前后稍扁，呈倒置梨形，长 7~8 cm，宽 4~5 cm，厚 2~3 cm，重约 50 g。上端宽而圆凸的部分为宫底，下端狭细而长的部分为宫颈，底和颈之间的部分为宫体。宫体与宫颈之间最狭窄的部分称子宫峡部，长约 1 cm，上端为解剖学内口，下端为组织学内口，在此处由宫腔内膜转变为宫颈内膜（图 1-3）。妊娠期峡部伸展变长，形成子宫下段，妊娠末期达 7~10 cm。宫体与宫颈的比例婴儿期为 1:2，成年妇女为 2:1，老人为 1:1。

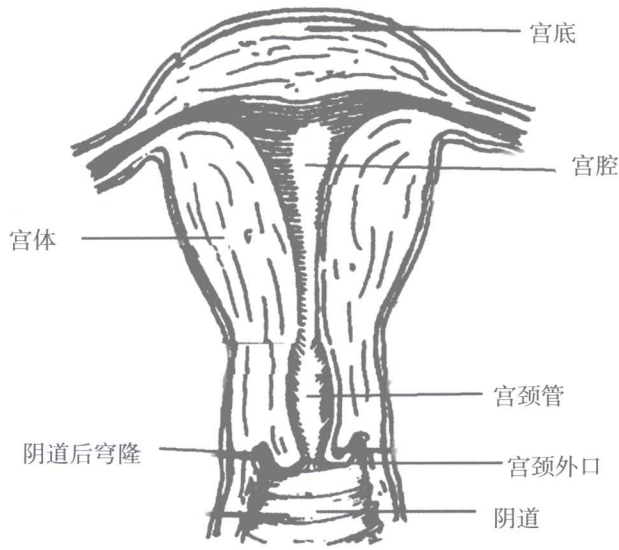


图 1-3 子宫各部

(2) 结构：子宫体壁分为 3 层，外层为浆膜，是腹膜的脏层；中层为肌层，含有血管，子宫收缩时压迫血管，可有效制止出血；内层为黏膜，称子宫内膜，表面 2/3 受性激素影响可发生周期性变化称功能层，靠近肌层的 1/3 无周期性变化称基层。子宫颈主要由结缔组织构成，颈管黏膜为单层高柱状上皮，宫颈阴道部由复层鳞状上皮覆盖，宫颈外口柱状上皮与鳞状上皮交接处是宫颈癌的好发部位。

(3) 位置和毗邻：子宫位于盆腔的中央，介于膀胱和直肠之间，下端突入阴道，两侧有输卵管和卵巢。膀胱上面的腹膜向后折转到子宫的前面，形成膀胱子宫陷凹，转折处约在峡部水平；子宫后面的腹膜从子宫体向下覆盖宫颈，转至后穹隆后折向直肠，形成一个较深的直肠子宫陷凹。成年子宫位置呈轻度前倾、前屈位，宫颈下端在坐骨棘平面稍上方。

(4) 固定装置：子宫主要靠 4 对韧带来维持其正常位置 (图 1-4)。

1) 子宫阔韧带：子宫前后面的腹膜自子宫侧缘向两侧延伸，形成双侧腹膜皱襞，称子宫阔韧带。它可限制子宫向两侧活动，其上缘游离，内 2/3 包裹输卵管，外 1/3 形成卵巢悬韧带或骨盆漏斗韧带，内有卵巢动脉、静脉穿行。两侧阔韧带中有血管、神经、淋巴管及大量疏松结缔组织称宫旁组织。

2) 子宫圆韧带：由平滑肌纤维和结缔组织组成的圆索，起于子宫体前面的上外侧、输卵管近端的下方，在阔韧带前叶的覆盖下向外侧弯行，然后经过腹股沟，散为纤维止于阴阜和大阴唇皮下。其功能是维持子宫的前倾。

3) 子宫主韧带：又称宫颈横韧带，位于阔韧带的基部，是从宫颈两侧缘延至盆壁的大量纤维组织束和平滑肌纤维的总称，较强韧。它是固定宫颈位置的重要结构。

4) 子宫骶骨韧带：由平滑肌纤维和结缔组织构成，从子宫后面的上外侧，向后弯行绕过直肠的两侧，止于第 2、3 骶椎前面的筋膜。作用是向后上牵引宫颈，与子宫圆韧带协同，维持子宫的前倾、前屈位。



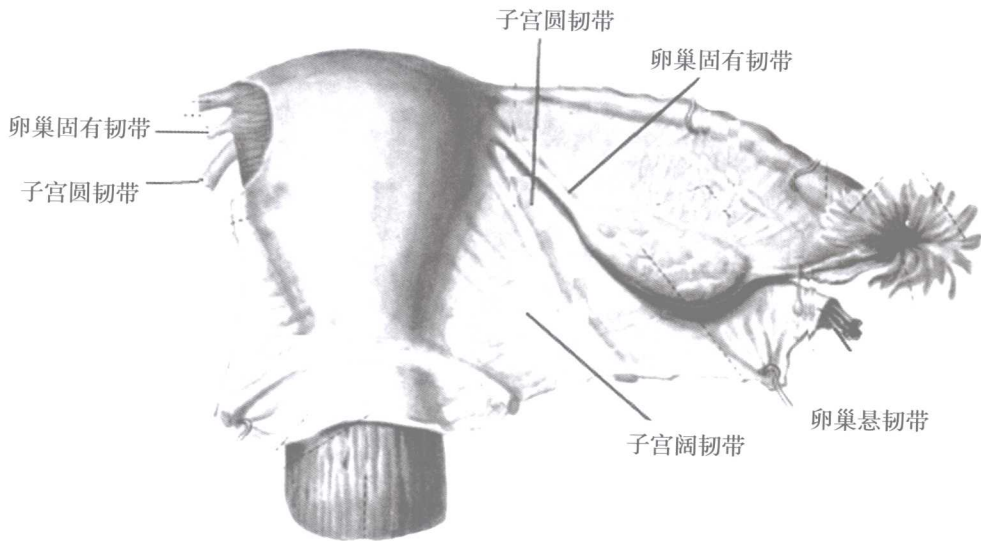


图 1-4 子宫各韧带

3. 输卵管 输卵管全长 10~12 cm，是输送受精卵的管道，内侧与子宫角相连，外侧游离。由内向外分为 4 个部分：①间质部：位于子宫壁内的一段，直径最小，约 1 cm；②峡部：短而狭窄，血管分布较少，输卵管结扎术常在此进行；③壶腹部：较粗而长，血供丰富，卵子一般在壶腹内受精；④伞部：输卵管末端边缘形成许多细长的突起，有“拾卵”作用。

4. 卵巢 卵巢是位于盆腔内成对的实质性器官，呈扁卵圆形。卵巢前缘中部有血管、神经等出入，称为卵巢门；卵巢外侧以卵巢悬韧带连于盆壁，内侧以卵巢韧带连于子宫。卵巢大小和形态随年龄而有差异，成年女子卵巢约为 4 cm × 3 cm × 1 cm，重 5~6 g，呈灰白色。未成年女子卵巢表面光滑，开始排卵后表面出现瘢痕，显得凹凸不平，绝经后逐渐萎缩。

### 三、女性生殖器的血管、淋巴及神经

#### (一) 血管

女性生殖器的血液供应主要来自卵巢动脉、子宫动脉、阴道动脉及阴部内动脉（图 1-5），盆腔内静脉常伴行其同名动脉，汇集同名动脉所供应器官之血液，并形成静脉丛互相吻合。主要有子宫阴道丛和膀胱阴道丛。

1. 卵巢动脉 由腹主动脉前壁分出，左侧可来自左肾动脉，在腹膜后沿腰大肌前下行至骨盆内，并跨过输尿管与髂总动脉下段，经骨盆漏斗韧带向内横行，经卵巢系膜进入卵巢门。并在输卵管系膜内分出若干支供应输卵管，其末梢在子宫角附近与子宫动脉上行的卵巢支吻合。