

金启昌 启生 凡逊 编著

# 中炮 对 三步虎

人民体育出版社

# 中炮对三步虎

金启昌 启生 凡逊编著

人民体育出版社

图书在版编目(CIP)数据

中炮对三步虎/金启昌, 启生, 凡逊编著. —北京:  
人民体育出版社, 2008

ISBN 978-7-5009-3514-8

I. 中… II. ①金…②启…③凡… III. 中国象棋—布局  
(棋类运动) IV. G891.2

中国版本图书馆 CIP 数据核字 (2008) 第 123211 号

\*

人民体育出版社出版发行

三河兴达印务有限公司印刷

新华书店经销

\*

850×1168 32 开本 9.75 印张 238 千字

2009 年 1 月第 1 版 2009 年 1 月第 1 次印刷

印数: 1—5,000 册

\*

ISBN 978-7-5009-3514-8

定价: 20.00 元

---

社址: 北京市崇文区体育馆路 8 号 (天坛公园东门)

电话: 67151482 (发行部) 邮编: 100061

传真: 67151483 邮购: 67143708

(购买本社图书, 如遇有缺损页可与发行部联系)

## 前 言

用三步虎抵挡中炮，有其漫长而坎坷的征途。40年前，由于它在中炮凶焰的考验中少有出色表现，不够积极，因此未能引起人们足够的重视。进入20世纪70年代特别是80年代以后，随着各种布局的竞相发展，它迅速而不断地武装着自己，渐渐跻身于抵挡中炮的主流布局之列。

近几年，在全国大赛、各种杯赛和一些重要比赛中，中炮方面随时有可能碰到三步虎。

三步虎布局和其他各种布局一样，在发展中变革，在变革中发展。令人兴奋鼓舞的是，其布局构思有了大胆的开放，因而其战术部署也就有了明显的突破和飞跃。如三步虎与后手“三马”布局相结合、与列炮相结合等，把三步虎布局推向了一个崭新阶段。

目前，关于中炮对三步虎的布局论述不多，专著更没有。为满足广大读者需要，我们从历年来大量实战资料中提取一些典型战例，加以归纳、提炼和整理，写成此书，使读者能对这种布局有个比较全面和系统的了解。

为便于读者对照阅读，后附对局评注30则。

限于水平，本书的选材和分析难免存在缺点和错误，尚祈读者和专家们批评指正。

编著者

2008年6月于北京

## 目 录

第一部分 中炮对左三步虎

第一章 中炮两头蛇对三步虎 .....	( 2 )
第 1 局 两头蛇对直横车 (1) .....	( 2 )
第 2 局 两头蛇对直横车 (2) .....	( 5 )
第 3 局 两头蛇对直横车 (3) .....	( 7 )
第 4 局 两头蛇对直横车 (4) .....	( 10 )
第 5 局 两头蛇对直横车 (5) .....	( 14 )
第 6 局 两头蛇对直横车 (6) .....	( 16 )
第 7 局 两头蛇对象腰马 (1) .....	( 18 )
第 8 局 两头蛇对象腰马 (2) .....	( 21 )
第 9 局 两头蛇对象腰马 (3) .....	( 24 )
第 10 局 两头蛇对高弃卒 .....	( 26 )
第 11 局 两头蛇对巡河车 .....	( 28 )
第二章 中炮三兵对三步虎 .....	( 31 )
第 12 局 五八炮对进 3 卒 (1) .....	( 31 )
第 13 局 五八炮对进 3 卒 (2) .....	( 36 )
第 14 局 五八炮对进 3 卒 (3) .....	( 37 )
第 15 局 五八炮对进 3 卒 (4) .....	( 39 )
第 16 局 五八炮对进 3 卒 (5) .....	( 42 )

第 17 局	右马盘河对进 3 卒 .....	( 46 )
第 18 局	出车邀兑对左车巡河 .....	( 48 )
第 19 局	分边炮对补象 .....	( 50 )
第 20 局	左马屯边对左车巡河、进卒 .....	( 53 )
<b>第三章</b>	<b>中炮七兵对三步虎</b> .....	( 58 )
第 21 局	七兵右横车对 7 卒骑河车 .....	( 58 )
第 22 局	七兵右横车对 7 卒正马 (1) .....	( 60 )
第 23 局	七兵右横车对 7 卒正马 (2) .....	( 63 )
第 24 局	七兵右横车对 7 卒右士 .....	( 65 )
第 25 局	七兵右横车对 7 卒右象 .....	( 69 )
第 26 局	七兵左横车对 7 卒右士象 .....	( 75 )
第 27 局	七兵双横车对 7 卒右士象 .....	( 77 )
第 28 局	七兵巡河炮对 7 卒右象 .....	( 79 )
第 29 局	七兵河口马对 7 卒正马 .....	( 83 )
第 30 局	七兵横车对右士象 .....	( 86 )
第 31 局	七兵横车对右象巡河车 .....	( 89 )
第 32 局	七兵横车对巡河车 .....	( 92 )
第 33 局	七兵河口马对右士象 .....	( 94 )
第 34 局	七兵河口马对右象拐角马 .....	( 98 )
第 35 局	七兵边炮对右象角炮、送卒 .....	( 101 )
第 36 局	七兵横车对屈头屏风 .....	( 103 )
第 37 局	七兵中兵对屈头屏风 .....	( 107 )
第 38 局	七兵边炮对屈头屏风 .....	( 109 )
第 39 局	七兵边相对缓进右马骑河车 .....	( 111 )
第 40 局	七兵出车邀兑对缓进右马巡河车 .....	( 114 )
第 41 局	七兵对卒底炮 .....	( 117 )
第 42 局	七兵横车对卒底炮 .....	( 119 )

第四章 中炮缓进兵对三步虎 .....	(123)
第 43 局 横车七马对进卒、巡河车 .....	(123)
第 44 局 边马横车对单提马 .....	(127)
第 45 局 五七炮对单提马 .....	(130)
第 46 局 边马三兵对边卒、巡河车 .....	(132)

## 第二部分 中炮对三步虎转列炮

第五章 中炮两头蛇对三步虎转列炮 .....	(136)
第 47 局 左马盘河对直横车 .....	(136)
第 48 局 直横车对直横车 (1) .....	(138)
第 49 局 直横车对直横车 (2) .....	(140)
第 50 局 分边炮对直横车 (1) .....	(143)
第 51 局 分边炮对直横车 (2) .....	(147)
第 52 局 高左炮对直横车、巡河车 .....	(149)
第六章 中炮三兵对三步虎转列炮 .....	(152)
第 53 局 右马盘河对直横车 .....	(152)
第 54 局 右马盘河对巡河车 .....	(154)
第 55 局 右马盘河对进 3 卒 .....	(155)
第 56 局 分边炮对直横车 .....	(157)
第 57 局 分边炮对进 3 卒 .....	(159)
第七章 中炮七兵对三步虎转列炮 .....	(161)
第 58 局 分边炮对骑河车 (1) .....	(161)
第 59 局 分边炮对骑河车 (2) .....	(167)
第 60 局 七兵横车对 7 卒骑河车 .....	(170)

第 61 局	左马盘河对 7 卒骑河车 .....	(174)
第 62 局	左炮封车对 7 卒骑河车 .....	(175)
第 63 局	左马盘河对里马缓进卒 .....	(178)
第 64 局	直横车对直横车 .....	(180)
第 65 局	直横车对骑河车 .....	(182)
第 66 局	直横车对双直车 .....	(184)
第 67 局	缓进兵直横车对屈头屏风 .....	(185)

### 第三部分 中炮对右三步虎

第八章	中炮边马对三步虎 .....	(190)
-----	----------------	-------

第 68 局	边马直车对补象、跳马、还中炮 .....	(190)
第 69 局	五七炮对反宫、屏风马 .....	(192)

第九章	中炮里马对三步虎 .....	(195)
-----	----------------	-------

第 70 局	平炮兑车对平车压马 .....	(195)
第 71 局	双直车对直横车、士角炮 .....	(197)
第 72 局	仕角炮对士角炮 .....	(199)
第 73 局	三兵直车对巡河车 .....	(203)
第 74 局	七兵直车对巡河车 .....	(205)

### 第四部分 先手三步虎

第十章	三步虎对 7 卒左马 .....	(210)
-----	------------------	-------

第 75 局	过河车对平炮兑车 (1) .....	(210)
第 76 局	过河车对平炮兑车 (2) .....	(213)
第 77 局	过河车对屏马风 (1) .....	(215)
第 78 局	过河车对屏马风 (2) .....	(218)



第 79 局	过河车对屏马风 (3)	·····	(220)
第 80 局	过河车补中炮对两头蛇屏风马	·····	(222)
<b>第十一章</b>	<b>三步虎对 7 卒平左炮</b>	·····	(225)
第 81 局	过河车对反宫马 (1)	·····	(225)
第 82 局	过河车对反宫马 (2)	·····	(229)
第 83 局	直横车对过宫炮	·····	(231)
第 84 局	双边炮对中炮	·····	(234)

### 参 考 对 局

第 1 局	吉林陶汉明 (先和) 北京蒋川	·····	(237)
第 2 局	江苏王斌 (先和) 煤矿景学义	·····	(238)
第 3 局	江苏朱晓虎 (先负) 黑龙江聂铁文	·····	(240)
第 4 局	上海万春林 (先胜) 江苏徐天红	·····	(241)
第 5 局	江苏徐天红 (先胜) 黑龙江郭莉萍	·····	(243)
第 6 局	上海浦东葛维蒲 (先胜) 河北胡明	·····	(245)
第 7 局	上海孙勇征 (先和) 浙江赵鑫鑫	·····	(246)
第 8 局	江苏徐天红 (先负) 河北申鹏	·····	(248)
第 9 局	吉林胡庆阳 (先负) 河北刘殿中	·····	(249)
第 10 局	沈阳尚威 (先和) 江苏廖二平	·····	(251)
第 11 局	黑龙江王嘉良 (先胜) 安徽蒋志梁	·····	(253)
第 12 局	吉林梁文斌 (先和) 河北程福臣	·····	(256)
第 13 局	河北李来群 (先胜) 湖北柳大华	·····	(258)
第 14 局	内蒙古秦河 (先和) 四川卿成言	·····	(259)
第 15 局	黑龙江王嘉良 (先胜) 福建吴可夫	·····	(261)
第 16 局	湖北柳大华 (先胜) 广东杨官璘	·····	(263)
第 17 局	上海胡荣华 (先胜) 河北李来群	·····	(265)
第 18 局	广东刘星 (先胜) 河北黄勇	·····	(268)

- 第 19 局 河北李来群 (先负) 黑龙江赵国荣 …… (269)
- 第 20 局 湖北柳大华 (先负) 河北李来群 …… (271)
- 第 21 局 贵州熊粤华 (先负) 广西黄国棣 …… (273)
- 第 22 局 福建郭福人 (先和) 广东李广流 …… (276)
- 第 23 局 江苏戴荣光 (先负) 河北黄勇 …… (277)
- 第 24 局 江苏言穆江 (先胜) 北京付光明 …… (280)
- 第 25 局 浙江陈孝堃 (先胜) 黑龙江孟昭忠 …… (282)
- 第 26 局 浙江于幼华 (先负) 江苏徐天红 …… (285)
- 第 27 局 广东吕钦 (先和) 辽宁赵庆阁 …… (287)
- 第 28 局 湖北柳大华 (先负) 安徽蒋志梁 …… (289)
- 第 29 局 上海胡荣华 (先和) 安徽蒋志梁 …… (292)
- 第 30 局 湖北柳大华 (先和) 上海胡荣华 …… (295)

## 第一部分

### 中炮对左三步虎

提起三步虎，人们总会重点注意左三步虎，因为它是中炮的主攻方向。

左三步虎是因为红方晚车给了黑方抢先亮车的条件，或者由于红方为避开黑方进炮封车的变化而采用横车战术。从战略思想而言，黑方利用了这个条件，红方无疑也注意到了由此可能产生的变化，因而中炮对左三步虎便成为双方皆可接受的布局阵式。

## 第一章 中炮两头蛇对三步虎

中炮两头蛇是目前颇为流行的一种先手布局，它的主要特点是抬起三、七路兵，开通左右两翼马路。但主力晚出是其不足，要是处理不妥，两头蛇也有可能成为“虎”的猎物。

### 第1局 两头蛇对直横车 (1)

1. 炮二平五 马8进7 2. 马二进三 车9平8

3. 兵三进一 炮8平9

红方进兵而不开车，黑方分边炮而不相应进3路卒，都是按计划办事，都有意避开中炮对屏风马的各种常见套路。

4. 兵七进一 马2进3

红方挺起了双兵，从左右两翼开辟马路。黑方则以屈头屏风马捍卫江山，策划再起横车，以主力早出之长解决双马呆滞之弊。上世纪80年代之前，黑方为了解决马路问题，大都是用飞右象跳象腰马的阵式迎战两头蛇（后面有专门介绍）。

50年前，人们就曾不断搜索捕捉两头蛇的方法，其中有一种是急进过河车谋求对攻。以当时的名手林弈仙与林焯昌的一盘对局为例：车8进6，马八进七，车8平7，马七进六，象3进5，车九进一，卒7进1，车一进二，士4进5，车九平六，马2进1，兵三进一，车7退2，马六进五，马7进5，炮五进四，炮9平7，相三进五，卒1进1，车六进七，车1平4，车六平九，马1进2，炮八进五，炮7平2，车九平八，炮2平1，马三进二，马2进4，炮五退二，炮1进4，仕四进五，炮1进3，车一平四，马4进8，马二进一，车7平4，车四进七，将5平

## 6. 马一进二，红胜。

从两林对局里可以看到，在阵脚尚未扎稳的情况下急进过河车对攻，未免有点操之过急，因而这种下法没能引起人们的足够重视而濒于消失。

## 5. 马八进七 车1进1

成两头蛇对直横车的布局阵式。可以明显地看出，红方双马灵活双车未开，黑方双车已动双马呆滞，互有利弊。扬利化弊的程度如何，决定着各自的战斗前景。

人们可以回忆到，在1974年辽沪邀请赛和1982年第二届亚洲杯赛中均出现过象3进5的应法，在布局结构上显得勉强，难以解决双马沉闷的弱点。举例如下：象3进5，炮八平九，车1平2，车九平八，炮2进4（如试以兑兵来开辟马路改走卒7进1，则兵三进一，象5进7，车一进一，象7退5，马七进六，炮2进3，马六进七，炮2进2，马三进四，车2进4，车一平六，车8进5，马四进六，红方优势），马七进六，炮2进1，马六进四，马7退9，车一进一，车8进4，车一平四，士4进5，车八进一，炮9平6，马四进六，车8平4，车四平六，车4进4，车八平六，车2进1，马三进四，红子活跃。

## 6. 炮八进一

高左炮，准备平七攻击黑3路，是两头蛇进攻直横车的早期部署。与此同时，也有用巡河炮掩护左右马前进的战例。但终因主力一晚再晚，难于成事。这里列举1977年中国队出访菲律宾时蔡文钩对杨官璘的一则战例：炮八进二，车8进4，车一平二，车8进5，马三退二，车1平8，马二进三，车8进3，兵五进一，卒3进1，马七进五，卒3进1，马五进七，车8平3，马三进五，马3进4，炮五平七，马4进3，马五退六，炮2平3，马六进七，炮3进3，马七退五，车3平2，黑方反先。这段角逐中，红车的作用迟迟来不及发挥。

- 6. …………… 车8进4
- 7. 车一平二 车8进5
- 8. 马三退二 车1平8
- 9. 马二进三 (图1)

如图1，黑方主要有车8进3、炮2退1两种着法，可分别引出如下变化。

### 第一种着法

- 9. …………… 车8进3
- 10. 炮八平七 卒7进1
- 11. 车九平八 马3退5
- 12. 车八进五

红进骑河车，意再拼主力，是为了掩护右翼弱防，并趁机拔除中卒。

- 12. …………… 卒7进1 13. 车八平二 马7进8
- 14. 炮五进四 马5进6

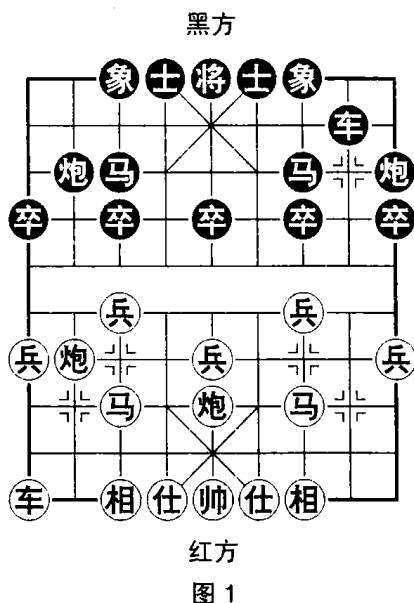
黑马扑肋道留有灵活的攻防空间，如改走马5进7则嫌呆板。

- 15. 炮七进三 卒7进1 16. 炮七平四 马8退6
  - 17. 马三退五 炮9进4
- 局势简化，两难进取。

### 第二种着法

- 9. …………… 炮2退1 10. 马三进四

右马疾进，避开黑右炮左移的锋芒。如改走炮八平七，则炮2平7，车九平八，卒7进1，炮七进三，象7进5，车八进七，马3退5，车八退二，卒7进1，马七进六，卒7进1，马三退



五，炮9进4，相三进一，炮9平5，双方对攻，黑方先手。

10. …………… 车8进3 11. 马四进三 卒3进1

12. 马三进一 象7进9 13. 炮八平七 马3进2

14. 炮七进二 象3进5 15. 炮七进三 车8平6

黑如改走车8退3，则炮七退二，炮2平3（如车8平3，兵七进一，象5进3，马七进六，红方优势），兵七进一，车8进3，兵七平八，炮3进6，车九进二，红方优势。

16. 仕六进五 车6退3 17. 炮七退二 车6进4

18. 兵五进一 车6平5 19. 兵七进一

红方先手。

## 第2局 两头蛇对直横车 (2)

1. 炮二平五 马8进7 2. 马二进三 车9平8

3. 兵三进一 炮8平9 4. 兵七进一 马2进3

5. 马八进七 车1进1 6. 车九进一

起横车，准备用双横车争夺肋道，以保持两头蛇双马灵活之优势。

6. …………… 车1平4

实战是个大海，在这个大海里，随时有可能出现一些新着。但新着不一定是正着，正着总是依附于形势的需要。在此时黑如改走卒3进1就有点冒险，因为黑方摆的是屏风马阵式，不宜采用弃3卒战术。黑如弃3卒，以下兵七进一，车8进4，兵七进一，车8平3，兵七进一，车3进3，兵七平八，车3平2，车九平七，红几步进兵，破坏了黑方的防守阵式和子力连锁，黑想反弹就吃力了。

不过，在临战匆匆中有些难经敲打的着法偶尔也能发挥作用。如1980年蚌埠邀请赛朱学增对孟立国的卒3进1就没有采

取兵七进一吃掉的办法，而应以兵五进一，欲盘马打开中路，于是卒3进1，马七进五，卒3平4，兵五进一，卒4进1，马五进四，卒4进1，炮五进一，士4进5，车九平七，卒5进1，车七进五，车1平4，成各有顾忌之势。

7. 车一进一 车8进4

左车巡河，协同肋车防守。如改走卒3进1，则兵七进一，车8进4，兵七进一，车8平3，车一平七，车3退1，兵五进一，士6进5，马七进五，车3进5，车九平七，马3进4，兵五进一，马4进5，马三进五，卒5进1，车七进八破象，红方优势。

8. 车九平六

红亦可走车一平六，黑如车4进7，则车九平六，卒3进1，兵五进一，下与主变同；黑如车8平4，则帅五进一，象7进5，马三进四，前车进4，车九平六，车4进7，帅五平六，卒3进1，兵七进一，象5进3，马七进六，四车兑尽的结果是，红方抹掉了主力晚出之弊，发扬了双马灵活之利。

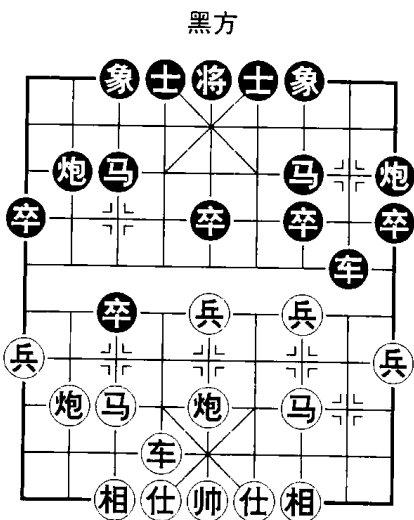
- 8. …………… 车4进7
- 9. 车一平六 卒3进1
- 10. 兵五进一 卒3进1

(图2)

如图2，红方主要有兵五进一、马七进五两种着法，可分别引出如下变化。

第一种着法

- 11. 兵五进一 士6进5
- 12. 马七进五 卒3平4



红方

图2



献卒，把红车引到有利于黑方的位置，以便通过进马交换子力，缓和局势。如改走卒3进1，红有车六进五和马五进七的进攻手段，黑方立即处下风。

13. 车六进三 马3进2 14. 车六退二 炮2进5

15. 车六平八 马2进4 16. 兵五平四 马4进5

17. 相七进五 象7进5

红方双马灵活，有兵过河；黑方阵势工稳，兵种较全，大体均势。

## 第二种着法

11. 马七进五 卒3进1

中路兵卒没有对顶，就不宜走卒3平4了，否则车六进三，马3进2，车六退二，炮2进5，炮五平八（亦可车六平八，黑如马2进3，则车八平七，马3退4，马五进七），卒7进1，相七进五，红方先手。

12. 兵五进一 士6进5 13. 兵五平四 马3进2

14. 炮八进五 炮9平2 15. 兵四进一 炮2平5

16. 兵四平三 马7退6 17. 马五进六 炮5进5

18. 相三进五 马6进5

势均力敌，难分优劣。

## 第3局 两头蛇对直横车 (3)

1. 炮二平五 马8进7 2. 马二进三 车9平8

3. 兵三进一 炮8平9 4. 兵七进一 马2进3

5. 马八进七 车1进1 6. 炮八平九 炮2进4

红方分边炮，准备用直车进攻，是上世纪80年代广为流行的下法。黑方伸炮过河，预避红车的锋芒，在横车的配合下组织