



二十一世纪普通高等教育系列教材

大

学

语文

（北京大学教授）
◎ 总主编 吕艺



中国传媒大学出版社

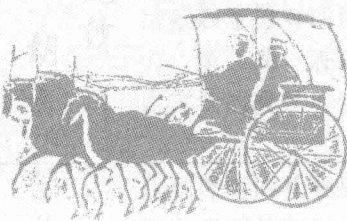


二十一世纪普通高等教育系列教材

大学

语文

江苏工业学院图书馆
藏书章



总主编 吕 艺 (北京大学教授)

主 编 刘文斌 丁栋轩

杨淑珍 张 波

卢冬明

副主编 艾 英 杨世斌

段秀峰

编 者 吕 艺 刘文斌

丁栋轩 艾 英

杨世斌 段秀峰

任懿荣 姚宝兴

袁武卫 李春艳

杨淑珍 张 波

卢冬明



中国传媒大学出版社

图书在版编目(CIP)数据

大学语文/吕艺总主编. —北京:中国传媒大学出版社,
2008.5

21世纪高职高专规划教材

ISBN 978-7-81127-304-5/H·304

I. 大… II. 吕… III. 汉语—高等学校:技术学校
—教材 IV. H1

中国版本图书馆CIP数据核字(2008)第070095号

大学语文

总主编 吕艺

责任编辑 沈德焯

责任印制 曹辉

出版人 蔡翔

出版发行 中国传媒大学出版社(原北京广播学院出版社)

北京市朝阳区定福庄东街1号 邮编 100024

电话:010-65450532 65450528 传真:010-65779405

<http://www.cucp.com.cn>

经 销 新华书店总店北京发行所

印 刷 北京市通县华龙印刷厂

开 本 787×1092mm 1/16

印 张 21.5

版 次 2008年6月第1版 2008年6月第1次印刷

书 号 978-7-81127-304-5/H·304 定 价:38.80元

版权所有

翻印必究

印装错误

负责调换



前 言

FOREWORD

在大学非汉语言文学专业开设语文课的举措,已经施行近二十年,其在强化母语意识和深化大学语文教学改革等方面,得到了众多高校和普通院校以及语言专家的支持。

为了使教材真正符合高职高专教学实际,实现“知识性”“系统性”“实用性”和“可操作性”的有机结合,使中华民族的文化得以传承和光大,我们组织了一批汉语言文学方面的专家及常年工作在高校语文教学一些线的资深教师编写了这部《大学语文》教材。鉴于其使用者是非汉语言文学专业的在校大学生,因此,我们编写思路是:

一、不同于传统的、模仿汉语言专业的、按照中国文学史发展脉络(纵向)而进行的排列顺序,改之以“谦虚好学”“百折不挠”“明辨事理”“热爱自然”“情感世界”“爱情颂歌”“以史为鉴”等以同类题材为单元(横向)的板块排列形式。

在板块内部以时间为线索进行贯穿,目的是使学生既了解同一体裁的文学作品的发展文化历程,又转为集中地学习、掌握本单元(板块)的文学基础知识。同时,为了解决学以致用问题,我们还专门设置了“文体与写作基本知识”和“应用写作”单元,目的是使学生毕业后能够解决工作中遇到的实际应用问题。为了弥补学习本书学生的文史方面的知识不足,我们还把诸如中国历史朝代简表、常用文言虚词、言特殊语法简析、国家行政机关公文处理办法、中华人民共和国国家通用语言文字法等编为附录,便于学生课外丰富、补充。

二、课文的选取上,时间方面,既收录脍炙人口的千古名篇,又尽量区别于中学语文所选用的文章,还选录了近、现、当代的名家名作;地域方面,以中国作品为主,兼顾了外国文豪的优秀作品;题材方面兼顾了散文、诗歌、小说、戏剧等,以求宏观上不偏废某一种体裁。

三、每篇课文前设置“课前导引”栏目,把与文本相关的背景知识、教学重点、教学难点等向学习者告知,使学生在学学习前就对本课的作者简历、课文宗旨、对现代的影响和作用等有了先期的了解,便于理解、掌握。

四、每篇课文后设有相应练习。习题设立的思路是开启思维、难度适中、实用性强。每个习题都尽量做到启迪学生的发散性思维,培养学生的独立思考和表达能力。在每一单元(板块)后面还设有单元测验,以试卷的方式检验学生对本单元的学习效果。书后列有相应的参考答案,以便学生检验、对照和改正。

以板块划分的形式来编写《大学语文》教材,还仅仅是个开端和尝试,不过,从先期的调查和试用来看,这种编排方式已经显现出其勃勃生机,符合学生求新、速成的学习心理。

由于编者水平有限,其中疏漏之处在所难免,欢迎各位专家提出宝贵建议和意见,使本书更加完善。同时,向收录于本书作品的大家一并表示谢忱!

编者





MULU

目 录

谦虚好学

劝 学	(2)
燕昭王求士	(4)
答李翊书	(7)
驳复仇议	(10)
送东阳马生序	(14)
马伶传	(17)
赠与今年的大学毕业生	(20)
天才梦	(24)
读书示小妹十八生日书	(26)
论言谈	(29)
谦虚好学单元测验	(31)

百折不挠

报任安书	(33)
苏武传 (节选)	(42)
正 气 歌	(50)
少年中国说 (节选)	(53)
失败了以后	(57)
居里夫人小传	(60)
牡丹的拒绝	(65)
老人与海 (节选)	(68)
热血、辛劳、汗水与眼泪	(73)
我有一个梦想	(75)
百折不挠单元测验	(79)

明辨事理

《老子》三章	(83)
六国论	(85)
刑赏忠厚之至论	(87)
渐	(90)
论快乐	(93)
生命的意义	(96)
大学毕业生应有的认识与努力	(100)
丑石	(103)
握手	(105)
论老之将至	(107)
明辨事理单元测验	(110)

热爱自然

《桃花源诗》	(114)
始得西山宴游记	(116)
春江花月夜	(119)
游褒禅山记	(121)
望海潮	(124)
西湖七月半	(126)
一个消逝了的山村	(128)
南州六月荔枝丹	(131)
大地上的事情	(134)
海洋与生命	(138)
都江堰	(141)
热爱自然单元测验	(145)

情感世界

登楼赋	(149)
陈情表	(151)
归园田居	(154)
将进酒	(155)
长恨歌	(157)
江南的冬景	(162)
鸭窠围的夜	(165)
宗月大师	(169)

金岳霖先生	(172)
项 链	(175)
情感世界单元测验	(182)

爱情颂歌

蒹 葭	(189)
迢迢牵牛星	(191)
鹊桥仙	(193)
凤凰台上忆吹箫	(194)
钗头凤	(195)
西厢记(第四本 第三折)	(196)
《雷雨》(节选)	(200)
怀念萧珊	(209)
荷花淀	(216)
我愿是一条急流	(221)
麦琪的礼物	(223)
爱情颂歌单元测验	(227)

以史为鉴

礼 运	(233)
史伯对桓公问	(236)
谏太宗十思疏	(238)
吊古战场文	(241)
泊秦淮	(245)
五代史伶官传序	(246)
念奴娇·赤壁怀古	(248)
六国论	(249)
诸葛亮舌战群儒	(251)
咏 史	(255)
容忍与自由	(257)
断魂枪	(262)
以史为鉴单元测验	(267)

文体与写作知识	(269)
应 用 写 作	(280)
附 录	(300)

《三字经》

巨幅画卷



谦虚好学



劝学^{〔1〕} 《荀子》



课前导引

荀况，儒家学派的主要代表。强调“制天命而用之”“人定胜天”“行贵于知”等观点。曾三为稷下学宫的祭酒，继赴楚国，春申君任其为兰陵令。与孟子“性善”说相反，认为人性本“恶”。

这是一篇阐述学习道理的议论文，通篇设喻，使所讲道理形象生动，深入浅出，既有说服力又有感染力。本文第一句提出全文的中心论点：“学不可以已”。接着围绕这个中心论点分三段从三个不同角度进行论述：一是从总论学习的重要性的角度来论述；二是从学习的重要作用的角度来论述；三是从学习的方法和态度的角度来论述。

君子曰^{〔2〕}：学不可以已。青，取之于蓝^{〔3〕}，而青于蓝^{〔4〕}；冰，水为之，而寒于水。木直中绳^{〔5〕}，輮以为轮^{〔6〕}，其曲中规^{〔7〕}。虽有槁暴^{〔8〕}，不复挺者^{〔9〕}，輮使之然也。故木受绳则直^{〔10〕}，金就砺则利^{〔11〕}，君子博学而日参省乎己^{〔12〕}，则知明而行无过矣。

吾尝终日而思矣^{〔13〕}，不如须臾之所学也^{〔14〕}；吾尝跂而望矣^{〔15〕}，不如登高之博见也^{〔16〕}。

〔1〕 节选自《荀子·劝学》。《荀子》是战国末期思想家荀况（约前313—前238）所著，一小部分出于其弟子之手，现存32篇。劝学，意思是勉励人们要勤奋学习。

〔2〕 君子：这里指有学问有修养的人。

〔3〕 青，取之于蓝：靛（diàn）青，从蓝草中取得。青，靛青，一种染料。蓝，草名，也叫蓼（liǎo）蓝，叶子可制染料。

〔4〕 青于蓝：比蓼蓝（更）深。

〔5〕 中（zhòng）绳：（木材）合乎拉直的墨线。木工用拉直的墨线来取直。

〔6〕 輮（róu）：使……弯曲。

〔7〕 规：测圆之器。

〔8〕 虽有槁（gǎo）暴（叫）：即使又晒干了。有，通“又”。槁暴，枯干。槁，枯。暴，晒。

〔9〕 挺：直。

〔10〕 受绳：经墨线量过，这里指经过加工。

〔11〕 就砺：指经过磨砺。就，接近；砺，磨刀石。

〔12〕 参（cān）省（xǐng）乎：检验，考察；乎，通“于”，介词。

〔13〕 尝：曾经。

〔14〕 须臾：指很短的时间。

〔15〕 跂：通“企”，踮起脚跟。

〔16〕 博见：见得广。

登高而招，臂非加长也，而见者远^[1]；顺风而呼，声非加疾也^[2]，而闻者彰^[3]。假舆马者^[4]，非利足也^[5]，而致千里^[6]；假舟楫者，非能水也^[7]，而绝江河^[8]。君子生非异也^[9]，善假于物也^[10]。

积土成山，风雨兴焉^[11]；积水成渊^[12]，蛟龙生焉^[13]；积善成德，而神明自得，圣心备焉^[14]。故不积跬步^[15]，无以至千里^[16]；不积小流，无以成江河。骐骥一跃^[17]，不能十步；驽马十驾^[18]，功在不舍^[19]。锲而舍之^[20]，朽木不折；锲而不舍，金石可镂^[21]。蚓无爪牙之利，筋骨之强，上食埃土，下饮黄泉，用心一也^[22]。蟹六跪而二螯^[23]，非蛇鳝之穴无可寄托者，用心躁也^[24]。



课后练习

一、荀子在课文中用了哪些比喻来论证自己的观点？

二、本文观点对我们现在的学习有什么启示？

[1] 见者远：意思是人在远处也能看见。

[2] 疾：急速，猛烈。这里指声音宏大。

[3] 闻者彰：意思是听的人听得清楚。彰，明显，显著。

[4] 假：凭借，借助。舆：车。

[5] 利足：脚步快。

[6] 致：达到。

[7] 水：用做动词，游水。

[8] 绝：渡。

[9] 生(xìng)非异：本性(同一般人)没有差别。生，通“性”，资质，禀赋。

[10] 物：外物，指各种客观条件。

[11] 兴：起。焉，兼词，兼有介词“于”和指示代词“是”的意思，于此。下句“焉”字用法同。

[12] 渊：深水。

[13] 蛟：一种龙。

[14] 积善成德，而神明自得，圣心备焉：积累善行养成品德，达到很高的境界，通明的思想(也就)具备了。得，获得。

[15] 跬(kuǐ)：古代的半步。古代称跨出一脚为“跬”，跨两脚为“步”。

[16] 无以：没有用来……的(办法)。

[17] 骐骥(jì)：骏马。

[18] 驽(nú)马十驾：劣马拉车走十天，(也能走得很远。)驽马，劣马。驾，马拉车一天所走的路程叫“一驾”。

[19] 功在不舍：(它的)成功在于不停地走。

[20] 锲(qiè)：刻。

[21] 镂(lòu)：雕刻。

[22] 用心一也：(这是)因为心专一(的缘故)。用，以，因为。

[23] 六跪：六条腿。蟹实际上是八条腿。跪，蟹脚。一说，海蟹后面的两条腿只能划水，不能用来走路或自卫，所以不能算在“跪”里面。螯(áo)：蟹钳。

[24] 躁：浮躁，不专心。

燕昭王求士 〔1〕 《战国策》

课前导引

《战国策》是战国时游说之士的策谋和言论的汇编，杂记西周、东周、秦、齐、楚、赵、魏、韩、燕、宋、卫、中山十二国之事。是一部国别体史书。书中反映了战国时代的社会风貌，当时士人的精神风采，不仅是一部历史著作，也是一部非常好的文学作品。它作为一部反映战国历史的历史资料，比较客观地记录了当时的一些重大历史事件，是战国历史的生动写照。初有《国策》、《国事》、《事语》、《短长》、《长书》、《修书》等名称和本子，西汉末刘向编定为三十三篇。

本文讲述了燕昭王为了恢复国力，报齐破国杀父之仇，而“卑身厚币”以求士的故事。郭隗以求千里马为喻，把需要以及如何“求士”的道理阐述得具体生动，一向被视为“礼贤下士”的典范。文章最后叙述了燕王由于贤士辅佐，得民拥护而国富民强。

燕昭王收破燕后^{〔2〕}。即位，卑身厚币^{〔3〕}，以招贤者，欲将以报仇^{〔4〕}。故往见郭隗先生曰^{〔5〕}：“齐因孤国之乱袭破燕，孤极知燕小力少，不足以报，然得贤士与共国^{〔6〕}，以雪先王之耻，孤之愿也。敢问以国报仇者奈何？”郭隗先生对曰：“帝者与师处^{〔7〕}，王者与友处，霸者与臣处，亡国与役处。诎指而事之^{〔8〕}，北面而受学^{〔9〕}，则百己者至^{〔10〕}；先趋而后

〔1〕 本篇选自《燕策一》。燕昭王（前311—前279）：燕王哙之子，名职。齐宣王趁燕国内乱伐燕，杀哙及子之（子之原为燕相，后受燕王哙禅位为王，燕国大乱），燕国人民拥护职为王，力图恢复。

〔2〕 收破燕后：收拾了残破的燕国之后。

〔3〕 卑身厚币：降抑自己的身份，拿出丰厚的礼物。币，指礼物。

〔4〕 报仇：指向齐国报仇。

〔5〕 郭隗（wěi）：燕的贤士。

〔6〕 与共国：即“与之共国”，同他们共谋国政。

〔7〕 帝者与师处：这句意为，要成帝业的人以贤者为师而与他相处。处：相处，交往。

〔8〕 诎指：不坚持自己的意见。诎，通“屈”。指，通“旨”，意旨。事：侍奉。之：指贤者。

〔9〕 北面：古代君主面南而北，臣子拜见君主则面北。这里表示尊敬。

〔10〕 百己者：比自己强百倍的人。

息^[1]，先问而后嘿^[2]，则什己者至^[3]；人趋己趋^[4]，则若己者至^[5]；冯几据杖^[6]，眄视指使^[7]，则厮役之人至；若恣睢奋击^[8]，响籍叱咄^[9]，则徒隶之人至矣^[10]。此古服道致士之法也^[11]。王诚博选国中之贤者，而朝其门下^[12]，天下闻王朝其贤臣，天下之士，必趋于燕矣。”昭王曰：“寡人将谁朝而可^[13]”郭隗先生曰：“臣闻古之君人^[14]，有以千金求千里马者，三年不能得。涓人言于君曰^[15]：‘请求之’君遣之。三月得千里马，马已死，买其骨五百金^[16]，反以报君^[17]。君大怒曰：‘所求者生马，安事死马？而捐五百金^[18]！’涓人对曰：‘死马且买之五百金，况生马乎？天下必以王为能市马。马今至矣^[19]！’于是不能期年^[20]，千里之马至者三。今王诚欲致士，先从隗始。隗且见事^[21]，况贤于隗者乎？岂远千里哉！”

于是昭王为隗筑宫而师之。乐毅自魏往^[22]，邹衍自齐往^[23]，剧辛自赵往^[24]，士争凑燕^[25]。燕王吊死问生，与百姓同其甘苦。二十八年，燕国殷富，士卒乐佚轻战。^[26]于是遂

[1] 先趋而后息：见到贤者先行致礼，休息则在贤者后。

[2] 先问而后嘿：先向贤者请教，最后才住口停问；指其虚心求教。嘿：通“默”。

[3] 什己者：比自己强十倍的人。什，同“十”。

[4] 人趋己趋：意为和别人一样快慢。趋，小快步行走，古代表示尊敬的礼节。

[5] 若己者：和自己能力相等的人。

[6] 冯几：靠着搁几。冯，通“凭”，倚靠。据杖：拄着手杖。

[7] 眄(miǎn)视指使：斜着眼睛示意，用手指头指使。

[8] 恣睢(suī)奋击：瞪眼睛，拔拳头。

[9] 响(xū)籍：喘着气顿脚，意即暴跳如雷。响，一作“踰”。踰(jū)：跳跃。籍，通“藉”，践踏。叱咄(duō)：大声斥责，吆喝。

[10] 徒隶：本指罪犯、俘虏，这里指惟命是从的奴才之类。

[11] 服道致士之法：行王道、得人才之法。

[12] 朝：谒见。

[13] 寡人将谁朝而可：宾语前置句，正确语序为寡人将朝谁而可，意为我将拜见谁好呢？

[14] 君人：即人君，国君。

[15] 涓(juān)人：指国君的近侍。

[16] 按：“买其骨”的“骨”，鲍彪《战国策注》、吴师道《战国策校注》等均作“首”。

[17] 反：通返。

[18] 安事：何用。捐：花费，损失。

[19] 市马：买马。今：将要。

[20] 不能期(jī)年：不到一整年。期年，一周年。

[21] 且：将。见事：被重用。

[22] 乐(yuè)毅：魏名将乐羊之后。入燕后，燕昭王重用他统兵伐齐，破七十余城。昭王死后，燕惠王中齐反间计，怀疑乐毅，乐毅乃奔赵。

[23] 邹衍：即“驺衍”，齐人，战国时有名的学者，阴阳家的代表。

[24] 剧辛：原为赵人，入燕后为燕国策划破齐之计。后伐赵，不胜，为赵人所杀（一说自杀）。

[25] 士争凑燕：有才能的人争先恐后奔赴燕国。凑，奔赴。

[26] 乐佚轻战：心情愉快，精神振奋，不怕打仗。

以乐毅为上将军，与秦、楚、三晋合谋以伐齐^{〔1〕}，齐兵败，闵王出走于外^{〔2〕}。燕兵独追北^{〔3〕}，入至临淄^{〔4〕}，尽取齐宝，烧其宫室宗庙；齐城之不下者，唯独莒、即墨。^{〔5〕}



课后练习

一、本文中郭隗认为燕昭王应当如何“求士”？

二、结合课文谈谈你对燕昭王的印象。

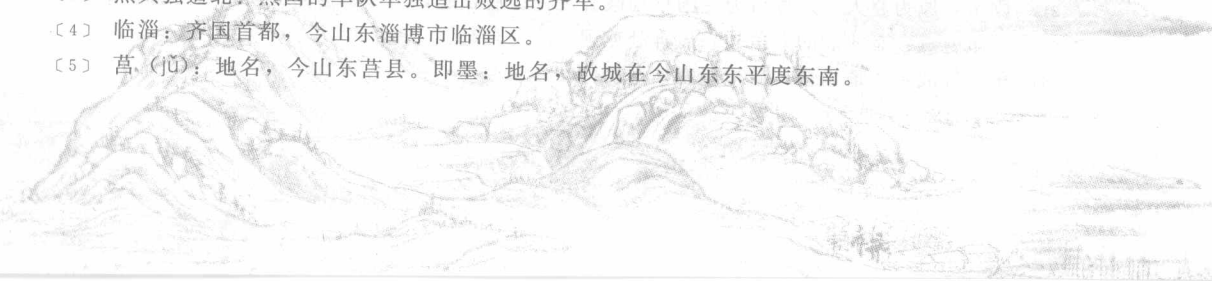
〔1〕 三晋：指韩、赵、魏，从原来的晋国分成三国。

〔2〕 闵王：齐宣王之子，一作“齐湣王”，田氏，名地（一作“遂”），约公元前300—前284年在位。出走于外：齐闵王曾联合韩、魏，连年进攻楚、秦，继而又攻灭宋国。后来各国联合攻齐，临淄城被燕将乐毅攻破，他出走到莒，不久被杀。

〔3〕 燕兵独追北：燕国的军队单独追击败逃的齐军。

〔4〕 临淄：齐国首都，今山东淄博市临淄区。

〔5〕 莒(jǔ)：地名，今山东莒县。即墨：地名，故城在今山东东平度东南。



答李翊书 韩愈^{〔1〕}

课前导引

此文是唐德宗贞元十七年（公元801年）给李翊的复信，是一篇书信体论说文。文中围绕“无望其速成，无诱于势利”，叙述了自己治学为文的经历，提出了“气盛言宜”（内容决定形式）、“务去陈言”（致力于创新）的文学主张，表现了作者排击世俗的勇气和顽强进取的精神。

六月二十六日，愈白，李生足下：生之书辞甚高，而其问何下而恭也！能如是，谁不欲告生以其道^{〔2〕}？道德之归也有日矣，况其外之文乎？抑愈所谓望孔子之门墙而不入于其宫者^{〔3〕}，焉足以知是且非邪^{〔4〕}？虽然，不可不为生言之。

生所谓立言者是也，生所为者与所期者，甚似而几矣^{〔5〕}。抑不知生之志，蘄胜于人而取于人耶^{〔6〕}？将蘄至于古之立言者耶？蘄胜于人而取于人，则固胜于人而可取于人矣；将蘄至于古之立言者，则无望其速成，无诱于势利^{〔7〕}，养其根而俟其实^{〔8〕}，加其膏而希其光^{〔9〕}。根之茂者其实遂，膏之沃者其光晔^{〔10〕}，仁义之人，其言藹如也^{〔11〕}。

抑又有难者，愈之所为，不自知其至犹未也？虽然，学之二十余年矣。始者非三代两汉

〔1〕 韩愈（768~824），字退之。河南河阳（今孟县）人。北魏贵族后裔。唐代文学家、哲学家。因祖籍昌黎，世称韩昌黎。谥号“文”，又称韩文公。政治上，他主张中央集权，倡导儒学，排斥佛老，人生的后一阶段较有作为；文学上，他是中唐古文的倡导者，主张文道合一，文体改革，开辟了唐以来古文的发展道路。

〔2〕 道：在这里主要指儒家之道。

〔3〕 “望之门墙”句：《论语·子张》：“子贡曰：譬之宫墙，赐之墙也及肩，窥见室家之好。夫子之墙数仞，不得其门而入，不见宗庙之美、百官之富。及其门或寡矣。”作者借用宫墙之论以自谦。全句意思是：我韩愈就是所谓的望见孔子的门墙而又没有进入到他家里去的人。抑：表转折，不过。

〔4〕 且：表选择，或者。

〔5〕 几：近。

〔6〕 蘄（qí）：同“祈”，求。取于人：为人所取。

〔7〕 无诱于势利：不要为官位和利益所引诱。

〔8〕 俟（sì）：等待。

〔9〕 膏：灯油，古代用油灯照明。

〔10〕 遂：成长。沃：肥美。晔（yè）：火光明亮。

〔11〕 藹如：和美的样子。朱骏声《说文通训定声》卷十三：“藹，言之美也。”

之书不敢观^[1]，非圣人之志不敢存，处若忘，行若遗，俨乎其若思，茫乎其若迷^[2]。当其取于心而注于手也，惟陈言之务去^[3]。戛戛乎其难哉^[4]！其观于人^[5]，不知其非笑之为非笑也。如是者亦有年，犹不改，然后识古书之正伪，与虽正而不至焉者^[6]，昭昭然白黑分矣。而务去之^[7]，乃徐有得也。当其取于心而淬于手也，汨汨然来矣^[8]，其观于人也，笑之则以为喜，誉之则以为忧，以其犹有人之说者存也^[9]。如是者亦有年，然后浩乎其沛然矣^[10]。吾又惧其杂也，迎而距之^[11]，平心而察之，其皆醇也，然后肆焉^[12]，虽然，不可以不养也。行之乎仁义之途，游之乎《诗》、《书》之源，无迷其途，无绝其源，终吾身而已矣。气，水也；言，浮物也^[13]。水大而物之浮者大小毕浮^[14]。气之与言犹是也，气盛则言之短长与声之高下者皆宜^[15]。

虽如是，其敢自谓几于成乎？虽几于成，其用于人也奚取焉^[16]？虽然，待用于人者，其肖于器邪？用与舍属诸人^[17]。君子则不然，处心有道，行己有方，用则施诸人，舍则传诸其徒，垂诸文而为后世法^[18]。如是者，其亦足乐乎？其无足乐也？

有志乎古者希矣^[19]。志乎古，必遗乎今^[20]，吾诚乐而悲之^[21]。亟称其人^[22]，所以劝之^[23]，非敢褒其可褒，而贬其可贬也。问于愈者多矣，念生之言，不志乎利，聊相为言之^[24]。愈白。

[1] 三代：夏、商、周。两汉：西汉和东汉。

[2] “处若忘”四句：形容他专注用功，几乎进入了忘我境界。

[3] 注于手：指用文字写出来。惟陈言之务去：即务去陈言。陈言，指世人惯用的陈词滥调。

[4] 戛戛(jiá)：吃力的样子。

[5] 观于人：指写成的文章让人观看。

[6] “识古书之正”二句：正：醇正，指“仁义之人，其言蔼如”的作品。伪：指不符合上述标准的作品。不至：还没有达到完美境地。

[7] 之：指代上文所说的“伪”与“不至”的作品。

[8] 汨汨(gǔ)：水急流的样子，比喻文思勃发，不可遏止。

[9] 人之说：指世人的一般见识。

[10] 沛然：水充盛的样子，比喻文思阔大充沛。

[11] 杂：不纯。迎：迎上去，主动寻找的意思。距：同“拒”。之：指文章中不纯的东西。

[12] 肆：放纵，放手写去。

[13] 气：指文章内在的气势。言：指文章外在的语言。

[14] 毕浮：全都浮起来。

[15] 宜：合适。

[16] “虽如是”三句：意谓虽然如此，难道就敢自称已接近于成功了么？即使可说已接近成功，对别人来说又有什么可取之处呢？几：近。奚：何。

[17] “待用于人”三句：等待被别人采用的，难道就像一般器具一样吗？用与不用都决定于别人。肖：像。器：器具。诸：合音词，“之于”的合音。下同。

[18] 垂诸文而为后世法：写成文章流传下去，要求能为后世所效法。

[19] 希：少。

[20] 遗于今：不被当世人看重。遗：弃。

[21] 吾诚乐而悲之：对这种人我的确既感到快乐而又觉得悲哀。

[22] 亟(qì)称其人：一再称赞这种人，指志乎古的人。亟：屡次。

[23] 所以劝之：用这篇文章勉励他。

[24] 聊：姑且。相为：指为李翊。



课后练习

- 一、本文中韩愈提出了哪些文学主张？
- 二、这些文学主张对我们今后写作有何启示？

名师点睛



韩愈的文学主张，在《送高闲上人序》中，作者以高僧张旭的草书艺术为例，阐述了“气”在文学创作中的重要性。他认为，张旭的草书之所以能达到“变动犹鬼神，不可端倪”的境界，是因为他“喜怒相攻，悲喜交集”，情感激荡，从而使得他的书法“变动犹鬼神，不可端倪”。这种观点，实际上是将文学创作与艺术创作联系起来，强调了情感在创作中的核心地位。韩愈的这一观点，对于后世文学创作产生了深远的影响，成为“文以载道”理论的重要补充。

《送高闲上人序》全文：http://www.ertongbook.com/... 点击进入原文

《送高闲上人序》是唐代文学家韩愈的一篇散文。文章以高僧张旭的草书艺术为例，阐述了“气”在文学创作中的重要性。作者认为，张旭的草书之所以能达到“变动犹鬼神，不可端倪”的境界，是因为他“喜怒相攻，悲喜交集”，情感激荡，从而使得他的书法“变动犹鬼神，不可端倪”。这种观点，实际上是将文学创作与艺术创作联系起来，强调了情感在创作中的核心地位。韩愈的这一观点，对于后世文学创作产生了深远的影响，成为“文以载道”理论的重要补充。

《送高闲上人序》全文：http://www.ertongbook.com/... 点击进入原文

