

第六届全国建筑与规划研究生年会论文集

Proceedings of 6th National Annual Meeting of Postgraduates in Architecture & Urban Planning

2008.12.19 — 21

中国·哈尔滨



北纬45°的建坛思辨 (规划卷)

哈尔滨工业大学建筑学院 编

Culture

Communicate

Create

哈尔滨工业大学出版社

第六届全国建筑与规划研究生年会论文集

Proceedings of 6th National Annual Meeting of Postgraduates in Architecture & Urban Planning

2008.12.19 — 21

中国·哈尔滨



北纬45°的建坛思辨 (规划卷)

哈尔滨工业大学建筑学院 编

主 编 张姗姗 邹广天 徐苏宁

副主编 薛名辉 申俊娇 代 阳

Culture

Communicate

Create

哈尔滨工业大学出版社

内 容 提 要

本论文集共收录了 163 篇论文,其中建筑卷 80 篇,规划卷 83 篇,论文作者是来自全国各高校建筑与城市规划院系及相关学科、专业的研究生和导师。这些论文是经专家、学者严格评审从 475 篇大会应征论文中精选出来的,论文充分体现了全国建筑与规划研究生对城市、建筑、人、自然、社会等新思考 and 独到见解。第六届全国建筑与规划研究生年会的主题是“C.北纬 45°的建坛思辨”,论文内容涉及范围甚广,包括“文化——文明与品质”、“交流——沟通与联系”、“创新——创造与延续”三大主题。

建筑卷论文分为 12 个方面:传统建筑文化与现代建筑文明、数字文化与多元文化影响下的建筑、建筑的地域文化差异、建成环境中的生活品质、应对突发事件的建筑设计;建筑解读与批评、建筑哲学与建筑美学、环境行为学与环境心理学;建筑设计创新、可持续发展理念下的建筑、城市建筑遗产保护与再利用、可拓建筑策划与设计。

规划卷论文分为 9 个方面:传统城市文化与现代城市文明、城市空间环境的生活品质、应对突发事件的城市规划;城市规划法规与理念解读、城市规划新方法、城市设计新方法、城市空间景观设计;可持续发展理念下的城市、城市遗产保护与再利用。

本册是该论文集的规划卷。

图书在版编目(CIP)数据

C.北纬 45°的建坛思辨:第六届全国建筑与规划研究生年会论文集.规划卷/哈尔滨工业大学建筑学院编.
哈尔滨:哈尔滨工业大学出版社,2008.12

ISBN 978-7-5603-2818-8

I . C… II . 哈… III . 建筑学-学术会议-文集
IV . TU - 53

中国版本图书馆 CIP 数据核字(2008)第 191315 号

责任编辑 卞秉利
封面设计 代 阳
出版发行 哈尔滨工业大学出版社
社 址 哈尔滨市南岗区复华四道街 10 号 邮编 150006
传 真 0451 - 86414749
网 址 <http://hitpress.hit.edu.cn>
印 刷 哈尔滨工业大学印刷厂
开 本 880mm × 1230mm 1/16 印张 21.25 字数 936 千字
版 次 2008 年 12 月第 1 版 2008 年 12 月第 1 次印刷
书 号 ISBN 978-7-5603-2818-8
定 价 200.00 元(共两卷)

(如因印装质量问题影响阅读,我社负责调换)

第六届全国建筑与规划研究生年会 学术委员会

主任 张姗姗（哈尔滨工业大学建筑学院 院长 教授）

委员（按姓氏笔画为序）

王建国（东南大学建筑学院 院长 教授）

朱文一（清华大学建筑学院 院长 教授）

孙一民（华南理工大学建筑学院 副院长 教授）

刘克成（西安建筑科技大学建筑学院 院长 教授）

吴志强（同济大学建筑与城市规划学院 院长 教授）

邹广天（哈尔滨工业大学建筑学院 副院长 教授）

张兴国（重庆大学建筑城规学院 院长 教授）

曾 坚（天津大学建筑学院 院长 教授）

序

中国的 2008 注定是令人难忘的一年,因为有“5·12”汶川大地震和举国上下团结一心抗震救灾,因为有举世瞩目、无与伦比的北京奥运会。哈尔滨工业大学建筑学院的 2008 也注定是令人难忘的一年,因为由全国建筑与规划研究生年会执行委员会主办、由哈尔滨工业大学研究生院和哈尔滨工业大学建筑学院承办的第六届全国建筑与规划研究生年会将在这一年的 12 月 19 日至 21 日如期举行。

全国建筑与规划研究生年会始于 2002 年,是在全国多所大学的建筑与规划院系的积极倡导和大力支持下设立的,旨在通过全国建筑与规划院校研究生之间、研究生群体与社会之间的交流与合作,推动我国建筑与规划专业教育的发展与进步的学术交流活动,已成为全国建筑与规划学科、专业师生积极参与的盛会。这是一次全国建筑与规划人瞩目的盛会,也是让哈尔滨工业大学建筑与规划人备感荣幸的一次盛会!我非常高兴能借在我院召开本届年会之际,在北国冬季美丽的哈尔滨欢迎来自全国各地的贵宾贵客和良师益友!

自我从事建筑教育工作以来,一边感受着我国建筑与规划专业研究生教育的蓬勃发展,一边因一代又一代研究生们不断提高的专业素养和展现的精神风貌而深感欣慰。这些都体现在他们自身的文化品位、拥有的交流能力和展现的创新精神之中。基于此,本届年会从三个在英文中都是以“C”开头的单词 Culture(文化)、Communicate(交流)和 Create(创新)出发,以“C.”这样一个简约而又具有深刻内涵和活力的符号作为大会主题的关键符号,旨在以开放和包容的态度,延续并创新几年来的全国建筑与规划研究生年会“交流、提高、创新、发展”的宗旨,并为我国的研究生教育贡献我们应尽的一份力量。

哈尔滨是我国东北平原上一颗晶莹剔透的明珠,被誉为“东方莫斯科”、“东方小巴黎”。这里的冬季寒冷异常,同时又格外美丽动人。以“C.北纬 45°的建坛思辨”为大会主题的本届年会召开时间,我们特意选择了雪花飘飘的 12 月。这是哈工大建筑人多年的期待:在洁白的冬季,以东道主之热情和诚意邀请老友新朋来到经常出现在影视镜

头中的精彩的“哈工大土木楼”，踏雪论建、寻梅述城；思建筑之形、辨城市之神。我们相信：思辨中的脑力激荡必然促使灵感迸发，思辨中的智慧交流必然引导视角多维开启；思辨不仅会带来自知与方向，还会带来交流与反思、互助与合作。本次年会将提供浓郁的学术氛围与宽阔的交流平台，与会的各校研究生导师和领导将在这里交流成果、探讨问题、展示自我、促进友谊。

在本届年会的筹备过程中，共收到来自全国各院校的论文 475 篇，数量之多，内容之丰，涵盖面之广，令我们感动、欣慰与赞叹！在这些文章中，既有对传统建筑文化的追溯，也有对现代建筑文明的思考；既有对城市与建筑的深刻评论，也有对建筑哲学与美学的细细品味；既有对城市与建筑遗产保护与再利用提出的中肯意见，也有对当今我国应对突发事件、突发灾害的城市规划与建筑设计体系方面的热情建议；既有对已有研究领域的新探究，也有运用新理论、新方法进行多学科交叉研究的最新成果。通过评审，我们在建筑与规划类论文中共选出 163 篇全文收录，分建筑卷、规划卷两册。其中建筑卷设 12 个分主题，收录论文 80 篇；规划卷设 9 个分主题，收录论文 83 篇。其中很多论文具有独特的建树和较高的学术水平，对建筑与规划师生的理论研究和创作实践有很好的指导意义和应用价值，将进一步推动建筑和城市规划学科科学研究的进展，并为第六届全国建筑与规划研究生年会留下一份珍贵的纪念。

在此，我要向一直关注本届年会并积极提交论文的研究生朋友们表示衷心的感谢！向大力支持本届年会的兄弟院校的领导、同行和学者们表示衷心的感谢！感谢哈尔滨工业大学城市规划设计研究院、中海地产公司等单位协办本届年会！特别感谢为筹办本届年会而忙碌了近一年的我院师生们，正是因为有了这个无私付出的团队成员的辛勤努力，才让大家的期待得以成真，看到这样两卷汇思辨精华与一处的论文集。

搁笔之时，窗外的皓月和白雪在北纬 45° 的历史文化名城哈尔滨交相辉映，好似在与所有人一起共同祝愿第六届全国建筑与规划研究生年会取得圆满成功！

第六届全国建筑与规划研究生年会学术委员会主任
哈尔滨工业大学建筑学院院长 教授



2008 年 12 月 6 日

目 录

文化——文明与品质

传统城市文化与现代城市文明

- 营造具有传统村落意义的现代居住小区····· 合肥工业大学 汪邦福 郑先友 / 3
- 从北京艺术家的“游牧”看城市更新····· 北京建筑工程学院 陈威 / 7
- 请谨慎地触碰我们现有的环境——浅谈城市更新进程中历史文脉的延续
····· 北京建筑工程学院 孙霄 / 10
- 重塑文化之活力——岳阳庙前街改造后所思····· 东南大学 刘为力 / 13
- 城市滨海区域规划中“文化内涵”的挖掘——以盘锦辽滨水城概念规划为例
····· 哈尔滨工业大学 陈晨 刘曦 / 16
- 探析城市发展中建筑文化遗产的保护与更新——以梁思成与北京城为例
····· 青岛理工大学 袁鹏 孙照栋 / 19
- 中国传统聚落文化特质与现代人居环境····· 同济大学 李晓黎 / 22
- 上海新城环境——文化矛盾与探因····· 同济大学 郑颖 / 26
- 传统文化在区域旅游规划中的导入与再生——以大华山区域旅游规划中道教文化的挖掘为例
····· 同济大学 明丽 / 31
- 真实性保护视野下的文化遗产保护研究——以统万城遗址为例····· 西安建筑科技大学 成亮 / 36
- 初探遵循历史文化脉络的旧城更新方法——以新都区旧城城市设计为例····· 重庆大学 周炜 / 40
- 作为城市资本的文化生产——对丽江消费文化的批判性思考····· 重庆大学 邓姗姗 / 46

城市空间环境的生活品质

- 对“未设计”城市环境误读的反思——以深圳西丽北路为例····· 哈尔滨工业大学 马佳 / 49
- 居民出行行为与步行相关设施····· 深圳大学 张爱婷 / 53
- 城市街区空间的数字化像素虚拟重构····· 同济大学 陈青长 / 57
- 延续的城市第二空间——城市地下空间····· 中国矿业大学 高瑞侠 李会娟 / 61
- 基于 CIS 原理的城市居住空间可识别性研究····· 哈尔滨工业大学 李嵩 程文 / 65
- 基于数字技术的城市低收入阶层住区社会空间环境分析····· 武汉大学 周婕 谢波 李垣 / 68
- 居住环境舒适性主客观评价分析——以大连市大有恬园住宅小区为例
····· 大连理工大学 王红伟 张玮芹 索健,等 / 74
- 沈阳地区结合风的居住小区规划设计····· 东北大学 付长宇 李光耀 冯丹 / 79
- 从世界城市论坛主题透视人居环境发展趋势····· 东南大学 陈玮 / 82

应对突发事件的城市规划

- 四川红白镇重建设计中对镇区肌理的思考····· 北京交通大学 毕毅 / 86

城市应急避难疏散场所规划探析	湖南大学	张雪菲	陈亮	/ 91
济南“7·18”暴雨灾害过后的规划反思	山东建筑大学	曹小立	徐连捷	/ 95
略阳灾后重建避震疏散体系规划研究	西安建筑科技大学	陈明	李祥平	/ 98

交流——沟通与联系

城市规划法规与理念解读

区域背景下肇庆市中心区域协调发展策略	华中科技大学	曹哲铭	杨雪芹	万艳华	/ 105
“混搭”城市	北京交通大学	陈晓茜			/ 110
《城乡规划法》背景下控制性详细规划编制的思考	华中科技大学	洪亮平	陶文铸		/ 113
历史街区保护:经济效益与社会价值的博弈	南京大学	王苑			/ 119
构建落后地区农村城镇化动力机制的思考——以内蒙古兴安盟为例					
.....	天津大学	刘刚	运迎霞		/ 123
循环经济理论与生态村的进化	天津大学	余焱	罗杰威		/ 126
资源型城市空间结构演变的作用机制初探——以乌海市为例					
.....	西安建筑科技大学	沈爽婷	陈晓健		/ 129
基于资源节约理念的规划设计研究——以湛江市东海岛开发区概念规划为例					
.....	重庆大学	刘文敬			/ 134

城市规划新方法

道路规划中“寻路”问题的探究——行为建筑学理论在道路规划中的应用					
.....	哈尔滨工业大学	毛琳菁	刘彬		/ 140
基于 GIS 的历史资源评价与城市文化空间网络建构方法——以杭州老城研究为例					
.....	东南大学	王沈玉	董卫	胡明星	/ 143
基于保持乡村风貌的新农村规划对策——以北京市延庆县北老君堂村为例					
.....	哈尔滨工业大学	刘晓燕	冷红		/ 150
基于农村特色挖掘的京郊新农村规划对策研究	哈尔滨工业大学	孙禹	袁青		/ 153
走向融合:关于我国城市住区规划模式的思考	华中科技大学	朱海波	黄璐璐		/ 158
城市化水平综合测度方法探讨——以山东省为例	山东建筑大学	陈涛	赵静	刘兆德	/ 162
工业型城市的建设用地扩展研究——以淄博市张店区为例					
.....	山东建筑大学	赵静	张军民	陈涛	/ 167
城中村改造的用地、建筑空间代价计算——以深圳为例	深圳大学	白鹏	李君兰	邓宇	/ 170
轨道交通与沈阳城市空间结构优化研究	沈阳建筑大学	张海畅			/ 173
古镇水陆交通对外部空间活力的促进初探	重庆大学	刘杨			/ 176

城市设计新方法

华侨大学陈嘉庚广场夏季风环境模拟研究	华侨大学	胡深	冉茂宇	/ 179	
关于石景山区概念性城市设计的思考	北方工业大学	王春	刘崇宜	/ 181	
大空间建筑与城市设计关系初探	哈尔滨工业大学	代阳	俞志凯	包万隆	/ 184
绥化市总体城市设计中城市特色的塑造	哈尔滨工业大学	李浩东	陆明	邢军	/ 187
生态文明时代城市设计审美生态化浅析	哈尔滨工业大学	朱海玄	刘芳芳		/ 193
触媒理论引导下的城市设计——以南三环整治为例	哈尔滨工业大学	杨策	徐苏宁		/ 196

沈阳中山广场改造构想 沈阳建筑大学 王楷 / 199

城市空间景观设计

城市景观桥及其周边环境协调机制研究——以上海五角场景观桥为例

..... 哈尔滨工业大学 靳琛 王佳子 金凯 / 202

烹制景观“自助餐”——“自助”概念下的城市景观设计策略 ... 哈尔滨工业大学 钱芳 董晶晶 / 206

滨水区岸线景观生态优化途径研究 哈尔滨工业大学 王璇 李宁 / 210

城市休闲公共空间行为与环境氛围的营造 哈尔滨工业大学 孟小聪 林建群 冯珊 / 213

寒地冰雪人工景观非观景期的转化——以哈尔滨为例 哈尔滨工业大学 黄刚 / 216

浅析城市滨水景观环境的地域性打造——以成都活水公园为例 ... 西南交通大学 霍扬 张健 / 218

采石废弃地的生态恢复策略与方法——以徐州珠山公园生态恢复与景观设计为例

..... 中国矿业大学 宋玉姗 朱冬冬 / 223

以广安为例探讨滨水地区风貌规划体系 重庆大学 余佳 / 226

城市景观一体化 重庆大学 汪智洋 张予邨 / 230

创新——创造与延续

可持续发展理念下的城市

兴衰有“道”——对北京市门头沟区灵水村和琉璃渠村调研后的思索

..... 北京建筑工程学院 赵长海 / 237

基于生命周期理论的城市工业用地更新阶段研究 北京建筑工程学院 任霞 / 241

微循环——北京旧城改造的新模式浅析——以北京南锣鼓巷调研为例

..... 北京建筑工程学院 杨朋振 汤羽扬 / 245

生态观视阈下既有老城区区域改造设计研究 哈尔滨工业大学 丁建华 孟臻 赵运铎 / 248

哈尔滨花园街区保护更新的探索性研究 哈尔滨工业大学 王泽焯 王雪霏 吕勤智 / 252

生态理念下的小城镇概念规划——以广西壮族自治区东兴市为例

..... 西安建筑科技大学 周志菲 潘婷 靳树春 / 255

中小型城市核心区商业建筑有机更新探讨——以诸暨市老城核心区商业设计为例

..... 重庆大学 黄珂 / 258

城市遗产保护与再利用

古村落保护规划与可持续发展策略——以即墨市雄崖所古城古村落保护规划为例

..... 北方工业大学 杜明凯 贾东 / 262

前门大街改造对旧城更新的启示 北京建筑工程学院 陈向飞 / 265

芜湖古城的新城市空间设计方法研究 北京建筑工程学院 冯刚 / 268

京西古村落保护与发展新模式初探——以北京市门头沟区斋堂镇灵水村为例

..... 北京建筑工程学院 赵增鑫 樊振和 / 272

文物建筑群保护与城市更新发展关系浅析——以山西霍州署文物建筑群保护为例

..... 北京建筑工程学院 刘磊 汤羽扬 / 277

古村落的保护与经济博弈——以大桐木湾村为例 桂林工学院 卢珊 熊宇 / 280

文保单位的保护规划对策研究 哈尔滨工业大学 王昊 袁青 / 284

广州文德路历史街区保护更新策略 华南理工大学 张红伟 谭皓文 / 290

旧城城市中心重要历史街区的发展调研——以天津市小白楼历史街区规划为例	华南理工大学 张伟 / 293
岭南大旗头古村建筑艺术探究	华南理工大学 张笑海 / 297
滇越铁路(云南段)遗产廊道构建研究	昆明理工大学 陈兆俭 / 300
城市商业区中历史街区的保护与开发——以济南芙蓉街历史街区为例	山东建筑大学 徐连捷 赵健 宫同伟 / 303
小城镇历史街区在城市化作用下如何生存——福建泰宁历史街区复兴探析	天津大学 何俊乔 / 307
屯堡古村寨的景观空间探究	同济大学 李欣 严国泰 / 310
浅谈婺源古村落的特色与保护	中国矿业大学 吴紫丹 陶勇 / 314
衰退,孕育,重生——论中国工业遗产保护	重庆大学 杨凌 / 318
重庆洪崖洞的历史街区更新保护	重庆大学 刘晋 / 322
后记	326

Culture

文化——文明与品质

传统城市文化与现代城市文明
城市空间环境的生活品质
应对突发事件的城市规划

营造具有传统村落意义的现代居住小区

汪邦福¹ 郑先友²

(合肥工业大学 建筑与艺术学院, 中国 合肥 230009)

摘要:通过对传统村落意义及其形成原因和现代居住小区在传统村落意义上缺失的浅析, 阐述现代居住小区继承与发扬传统村落积极意义的必要性, 并提出在设计中如何营造具有传统村落意义的现代居住小区。

关键词:传统村落 意义 现代居住小区 营造

这里“传统村落”指相对于“以功能主义等级化为原则设计的现代居住小区”而言, 皖南的西递和宏村都属于最具代表性的传统村落。

1 传统村落意义浅析

1.1 亲切感

传统村落里的居民大多聚族而居, 这使得血缘关系普遍存在; 各族聚居在一处一般都年久日远, 这使得邻里关系普遍存在。血缘关系、邻里关系使得大多居民彼此熟悉, 有亲切感。

以古西递村为例, 西递村主要为胡氏的聚居地, 唐氏、黄氏、汪氏等分布四周。长久生活在一起的格局使得血缘关系和邻里关系普遍存在。人与人之间亲切感强, 久于其中安土重迁。

1.2 场所感

诗人、小说家在写故乡村落的时候总喜欢用村子里的水畔、沙滩、桥上、桥的两头、不大的稻场等来描述, 因为在这些地方有许多让人回忆的故事。“物质空间里有了故事就成了场所”。替换掉诗人、小说家的身份, 以建筑师的视角来看, 传统村落里最突出的意义之一就是有一处处的场所(图1、2)。



图1 鲁迅 故乡 少年闰土



图2 小桥流水人家

1.3 更强的归属感

《说文解字》上这样解释“宅”字:“宅, 寄托也, 凡物之所托皆曰宅。”不难理解到“宅”让人有寄托, 有归属感。其实只要有了自己的居所, 人们都能产生一定的寄托感和归属感。然而传统村落里的归属感是更强烈的, 原因在于其中的邻里关系、血缘关系以及一处处对某人具有特定意义的场所促使了更强的归属感的产生。

小说上常有这样情节, 打工仔某某从外地回来走到村口小路的时候, 不由得唱起了高歌, 手舞足蹈。这种情绪正是强烈的归属感所带来的。

2 传统村落意义是如何形成的

2.1 统一的文化观念

文化的定义之一是“群体中多数人认同的长期形成的思维或习惯”, 其产生于自然的进化过程当中。统一的文化观念生成后又在大的原则上指导着个体的诸多行为, 促使村落里的成员在思维和习惯上有相当的共性, 这是形成传统村落意义的条件之一。下面以皖南古村落为例进行具体说明。

2.1.1 统一的宗法观念渗透在居民生活的每一个细节

如村里的祠堂、社屋的位置, 常常遵循左祖右社的礼制思想。宗族成员的宅居地往往相对集中, 以本支祠为心理和祭祀中心, 而各支祠又是以宗祠为心理和祭祀中心布置, 如此形成层层相套的组团空间; 宗法制度更是限制人们日常行为生活的

作者简介: 1 汪邦福, 男, 合肥工业大学建筑与艺术学院, 硕士研究生;

2 郑先友, 男, 合肥工业大学建筑与艺术学院, 副教授, 硕士生导师。

道德规范,在住宅内部功能分区、祭祀活动及祠堂里的位序排列等方面无不体现长幼有序、男尊女卑等观点(图3)。

2.1.2 统一的风水居住文化指导着村落的择址和住宅的营造

以西递为例,明经胡氏的五世祖胡士良是胡氏迁居西递的始迁祖……偕堪舆家再访故道,有西递铺入西川境,遍观形胜:虎阜前蹲,罗峰遥拱;有天马涌泉之胜,犀牛望月之奇;产青石而如金,对霭峰之似笔;水漾风聚,土厚泉甘,遂欣然曰:吾常卜居,此可以长子孙也。大到村落的选址、河流的整治,小到宅院的朝向、门的开启、梁的安装,都包含着风水说的指引(图4)。



图3 敬爱堂里高悬的“孝”字

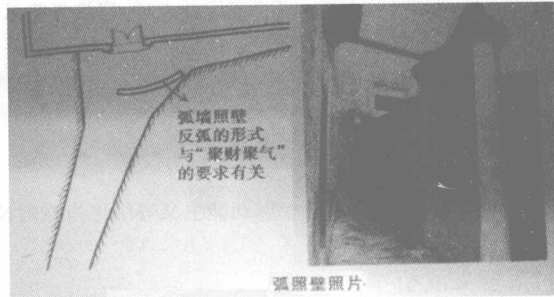


图4 西递防“犯冲”弧照壁

2.2 长久的居住时间

在同一个地方居住的时间长短在传统村落里邻里关系的形成上有着重要的作用。在一个地方居住的时间长,接触也就会增多,了解也会增多,邻里关系就容易自然形成。反之则不容易形成稳定的邻里关系。传统村落里大多居民住在一处都很长时间,因此彼此熟悉。例证很多,不再赘述。

2.3 多层次空间的普遍存在

多层次空间的普遍存在能够使得老人、孩子,女性、男性,文人雅士、平头百姓各得其所。

以西递村为例:西递溪水前的井台空间是女性活动的场所;追慕堂前的平坦空间就更支持男性的活动;村头回马楼是文人雅士附庸风雅的好地方;而小孩在闲暇时喜欢到村外自然的广阔天地中游戏,或者到村后溪边捉虾蟹。多层次空间的存在是传统村落意义里场所感形成的必要条件(图5、6)。

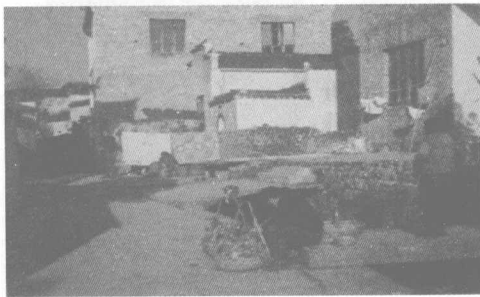


图5 溪水边的家务活动



图6 溪边捉虾

2.4 地域性的建筑形式

地域性的建筑形式有强烈的可识别性,而“可识别性是形成归属感的重要因子之一”,所以外出的皖南人回家穿过座座牌坊远远地看到粉墙黛瓦、马头墙天井就感到离家很近了。

皖南、云南、北京、岭南等地的乡土建筑都存在着一一定的地域性表现(图7、8)。



图7 西递一角

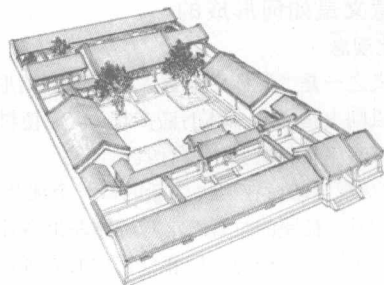


图8 北京四合院

3 现代居住小区在传统村落意义上的缺失浅析

中国城市居住空间组织模式的原来自邻里单位模式,不论是20世纪50年代完整模仿邻里单位以及前苏联的居住街坊模式,还是60年代基于邻里单位模式发展起来的居住小区规划理论,抑或80年代以后随着国家试点小区的推行和成熟,居

住空间逐步形成“小区—组团—院落”的三级组织结构或通过对三级结构的改良形成的“小区—院落”的二级组织结构，居住空间的组织模式本身并没有脱离邻里单位模式的基本原则和组织方式，即以一个小学的服务人口限定居住空间的人口规模，以公共设施服务半径限定居住空间的用地规模，小区内只容纳单一的居住功能。

不论是邻里单位模式，还是以之为原型的居住小区模式都是建立在功能主义城市规划理论基础上，是功能至上的产物。作为以功能主义等级化城市组织结构为基础的邻里单位过分注重功能，注重公共交通与居住的分离，注重空间组织的秩序和空间结构的明晰与条理性，其试图以良好的形体环境重塑人的社会生活。这样的设计理念把居住空间的主体——人置于从属的地位，忽视空间规模、范围与人的认知和控制能力之间的关系，人不得不屈从于物质环境。因此当物质环境得以完善，人们再进而追求居住空间更多的精神层次内涵的时候，小区模式就明显地表现出先天不足。具体如下。

3.1 邻里关系缺失，人际关系冷漠，没有亲切感

邻里关系用“老死不相往来”形容虽说有些夸张，但也确实从某个方面反映了现在的邻里关系状况。

3.2 空间层次相对单一

尺度常常不贴切，居民对所居住的空间缺乏认同，这些导致了小区内场所感不好。很多小区真正能使用的就一个“中心景观”区，老人、小孩，男性、女性，文人雅士、平头百姓都只能在这么一个空间活动。这样的空间对多样情节的生成缺乏支持（图9）。

3.3 归属感的狭隘

现代居住小区最让人有归属感受的应该说就只有自己的“几室几厅”，小区外的空间、花木等基本各不关己。传统村落里的触景生情在现代居住小区里很难出现。凡此种种导致了现在小区居民的多样弊端，人们在生理、心理上都缺乏满足感。在这方面的论述很多，本文不再详述。

4 营造具有传统村落意义的现代小区的必要性

《黄帝宅经》言：“宅者，人之本也。人因宅而立，宅因人得存。人宅相扶，感通天地。”现代居住小区内亲切感、场所感、归属感的缺失导致了人和“宅”很难生成良好的关系，大多数人们居住状况都很一般。不难看出当前营造具有传统村落意义的现代小区的必要性。

5 如何营造具有传统村落意义的现代居住小区

前面的章节已经对传统村落意义的形成原因进行了分析，在当前的现代居住小区的设计中我们可以以此借鉴，做适当改进，营造出具有传统村落意义的现代居住小区。

5.1 多层次空间的塑造

多层次空间的塑造有助于各类型的人群找到自己喜欢的场所。我们可以通过如下方式实现。

5.1.1 加强内向性空间的塑造（图10）

这里内向性空间特指主要对内服务的空间，比如小区内的小商店、广场等。

当前小区规划中大多将商业用房沿小区四周布置（图9）。这样做的最大问题是：一方面，由于商业服务主要对外，沿街商业用房形成不了“内向性氛围”，对小区内居民的邻里关系、生活方式的形成支持不大；另一方面，沿街商业用房连成一片，往往尺度很大，不够亲切。

在小区规划中我们可以通过内向性空间的塑造促进更好的居民与小区环境的关系和居民与居民之间的关系。起码可以这么说，内向性的商业街可以成为小区内女性很好的休闲、购物场所，可以成为新时代的“女性空间”的代表。例如某村落的商业街在村内沿路布置形成了很好的内部氛围（图11），夏天的晚上村民们都喜欢拿把扇子三五成群出去走走，女性尤为喜欢在小店前聊天。

小区内内向性空间可以营造居民的交往氛围，套用风水上的术语就是有“聚气”的作用。

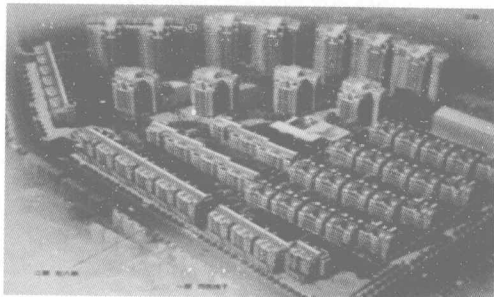


图9 合肥某小区设计

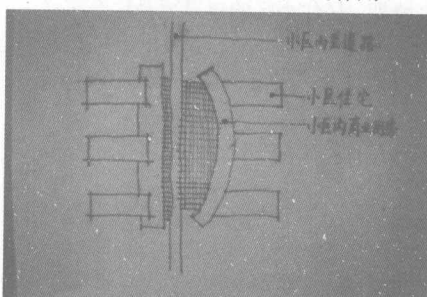


图10 小区内内向商业街



图11 某村内商业街

①通过住宅错位、山墙沿路的退让空出小块场地，以支持小孩和老年人的多样活动（图12）。

②结合小区内的公共建筑、公共设施做些大、小空间结合的场地（图13）。

③适当考虑小区水景，做好水边空间和小桥空间的设计（图14）。

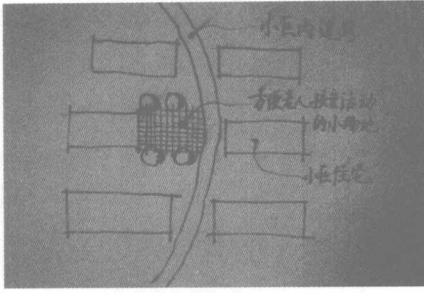


图 12 山墙退路的小场地



图 13 第五园结合公建的场地处理

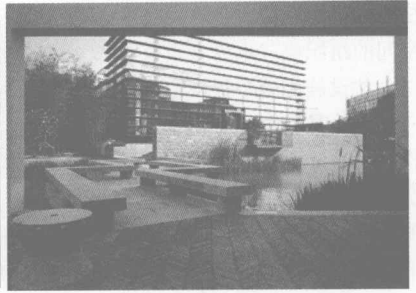


图 14 水、桥空间处理

④做好形式多样、变化丰富的小区绿化设计。沿路绿化、宅前绿化、节点绿化各有特色；小区内绿化植物的选择不能只是单一的长青树木，应该以四季变化明显的落叶木为主体，以加强小区内的可感受氛围。

多层次空间营造的手段很多，这里不一列举。

5.2 地域风格的塑造

地域风格的小区有助于归属感的形成。地域风格不仅仅只是一些符号，如马头墙、粉墙黛瓦，它包含了如岭南的冷巷，皖南的桥头，天井，祠堂（公建）前的小广场，井台，沿溪的台阶等（图 15~17）。在我们的设计中应该是对这些居住文化的继承（文化的定义：群体中大多数认可的思维和习惯），而不是简单几个符号的抄袭。在这方面，深圳万科第五园做得不错。

5.3 居住文化的培养

小区内多层次空间的营造和建筑设计地域性的表达使得小区有了实现传统村落意义的硬件条件，但软件条件——居住文化的培养也不可忽视。

当前旧的宗法观念早已被取缔，我们在新时代应该有新的居住文化观念。生活中的休闲意识、加强家庭成员情感的意识、共同的环境意识、新时代的品质培养意识等都可以成为新时代的居住文化的一部分。例如：

①在夫妻感情的培养方面。比如晚饭后的散步，散步后在小区内小广场空间的小停留，然后陪爱人在小区内的商业小店逛逛等。

②在子女的教育方面和孝敬父母方面。可以营造小区内的人文氛围，砖雕、石雕、木雕如今在小区里依然有用武之地，特别节点处对联也可适当运用以画龙点睛，小庭院、小花园的设计也可在小区氛围的营造上助一臂之力等。

③在环境意识的加强方面。大力强化小区环境对人们的生理和心理的影响意识，促使人们重视小区环境的营造；在生活中，让人人皆有参与一分的可能，如“绿化领养”等，都是不错的尝试。

居住文化的培养可以将小区内的居民更好地联系在一起，加强小区内的凝聚力。以上在居住文化培养方面的论述只是抛砖引玉，这方面需要全社会的共同努力。

6 结语

当前我国正处在建设的高峰期，居住小区的建设更是这个高峰里的主流。然而居住小区的设计品质却参差不齐，不少可以说是相当不尽如人意。很多人注意到了这一点，并做出了努力，本文就是在试着解决当前居住小区设计中的一些问题的背景下生成的，希望能为设计者提供有益的参考。

参考文献：

- [1] 段进. 空间研究: 1——世界文化遗产西递古村落空间解析[M]. 南京: 东南大学出版社, 2006.
- [2] 王受之. 骨子里的中国情结——万科·第五园说[M]. 哈尔滨: 黑龙江美术出版社, 2006.
- [3] 余治淮, 余济海. 皖南古村落——黟县西递·宏村[M]. 广州: 广东旅游出版社, 2005.
- [4] 许慎. 说文解字[M]. 上海: 中华书局, 2004.
- [5] 潘谷西. 中国建筑史[M]. 北京: 中国建筑工业出版社, 2004.
- [6] 李雪铭, 刘巍巍. 城市居住小区环境归属感评价——以大连市为例[J]. 地理研究, 2006(6).
- [7] 邹颖, 卞洪滨. 对中国城市居住小区模式的思考[J]. 世界建筑, 2000(5).
- [8] 汪喆. 未来的村落——皖南民居人居环境的承继[D]. 合肥: 合肥工业大学, 2002.



图 15 冷巷



图 16 水、桥、马头墙



图 17 宏村的牛肠浣洗

从北京艺术家的“游牧”看城市更新

陈威

(北京建筑工程学院 建筑与城市规划学院, 中国 北京 100044)

摘要: 本文从实际问题出发分析了北京艺术家“游牧”这一现象, 并从北京艺术家的“游牧”这一独特角度来论述其与城市更新之间的关系及其积极意义, 使其和谐发展。

关键词: 艺术家 迁徙 城市更新

艺术家们总是在不断寻找既经济又具有历史意味的创作环境, 再加上艺术家们总是习惯聚集在一起, 这种现象以及艺术家独特的工作性质往往会给原本没有任何优势而言的城市角落带来新的生机以及土地资产价值的上升。像巴黎的巴比松、纽约的苏荷区、伦敦东区、柏林米特区等世界知名的艺术区一样, 它们最初是由艺术家们自发形成的, 但在拥有一定知名度后, 却不得不面临被商业侵占的恐惧和阴影, 租金的不断提高以及使用性质的不断改变迫使艺术家们又要开始他们新的“游牧”……

1 背景

1.1 创意产业的兴起

随着经济全球化和文化多元化进程的深化, 世界经济结构呈现出从“工业型经济”向“服务型经济”转化的趋势。在此转变过程中, 融合传统文化与现代数字技术、生产性与消费性服务业的创意经济应运而生, 创意成为经济发展的重要资源, 创意经济已在国际上逐渐兴起, 正成为现代经济的增长点。据统计, 目前全世界创意经济每天创造的产值高达 220 亿美元, 并以 5% 的速度递增。创意产业是源自个人创意、技巧及才华, 通过知识产权的开发与利用, 具有创造财富和就业潜力的活动, 它包括广告、建筑、艺术、古董、手工艺、设计、时尚、电影、软件等诸多部门。

创意产业可以被理解为是在世界经济进入知识经济时代这一背景下发展起来的, 一种推崇创新、崇尚个人创造力、强调文化艺术对经济的支持与推动的新兴文化理念、思潮与经济实践。在全球化趋势不断加强、国际间竞争日趋激烈的今天, 以文化产业为核心的创意产业的发展规模和程度, 已经成为衡量一个国家或城市综合竞争力高低的重要标志之一。

1.2 城市更新的必要性

城市更新(Urban Renewal), 是对城市中某一衰落的区域, 进行拆迁、改造、投资和建设, 使之重新发展和繁荣。它包括两方面的内容: 一是客观存在实体(建筑物等硬件)的改造; 另一方面为各种生态环境、空间环境、文化环境、视觉环境、游憩环境等的改造与延续, 包括邻里的社会网络结构、心理定势、情感依恋等软件的延续与更新。随着科学发展观的提出, 城市更新在城市发展中越来越具有重要作用。

由于旧城区、旧工业建筑区以及城市郊区逐渐凸显出来的与城市整体发展的脱节, 因此我们需要通过城市更新使其不断满足新的城市功能以及经济、社会、文化等发展的需求。

2 艺术家的“游牧”

艺术家在寻找到一个良好的栖息地并不断聚集起来后便形成了特定的文化区域和经济效应, 各种商业机构便会很快入驻, 地价、房租也随之飞涨。艺术区在自身发展的同时, 总是不得面临商业的追击。在商业无孔不入的巨大压力下, 以一种商业化的方式, 日益压迫着自由艺术家们的生存空间, 那些精神富有而物质贫乏的自由艺术家们往往会选择新的“游牧”, 去寻找新的发展空间。北京的艺术区, 经历了圆明园画家村、东村, 之后形成宋庄、上苑等区域, 同时在 798 艺术区的发展和变动之下, 又形成了草场地、索家村、费家村、酒厂艺术园等多个艺术家群落, 这些原本失去生机的城市区域在变成了艺术区后不断发展时同样又面临着商业的不断追击, 艺术家们在现有环境创作的同时又蓄谋着下一次的“游牧”。

艺术家的“游牧”的概念, 不同于传统牧民的“游牧”的概念——将一片良好的草原利用过后又去寻找另一个良好草原继续去放牧。而其艺术家的“游牧”却是将城市中被遗弃的空间和城市的角落, 不断地更新、激活起来, 当其价值和活力提升上来以后又去寻找另一个城市的角落, 继续更新着城市, 激发城市的活力。艺术家的“游牧”其实对城市的更新来讲具有一定的积极意义。

以北京 798 艺术区为例, 炙手可热的现状, 与寂寥的过往正好形成鲜明的对比(图 1)。中央美术雕塑系教授隋建国是第一个租用 798 厂房的艺术家, 他用现成厂房做自己的大型雕塑工作室, 后来陆陆续续就开始有一批一批的艺术家从别的地方迁入。在工作室和艺术机构入驻之后, 接踵而至的就是各种商业画廊、商店、餐馆、酒吧以及旅游团的进入(图 2)。如今路口各种画廊、店铺的指示牌密密麻麻, 老工人们现在戴上了社区管理的袖标, 在路口熟练地为游客指示着方向。在艺术

作者简介: 陈威, 男, 北京建筑工程学院建筑与城市规划学院, 硕士研究生。