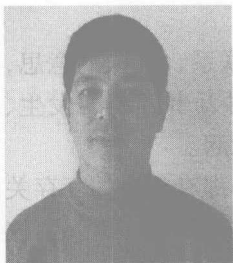


# 民间师承中医学

刘文澄 编著

中医古籍出版社

## 作者简介



刘文澄，男，民间师承中医，号照澈（澄空）。幼承庭训，修习儒、佛、道（医）家理论，及长则专攻家传中医学，临床以宇宙间的“气”立论，阴阳合则气化成有神，阴阳离则气化停无神、失神，阴阳和合身体健，阴阳离决百病生。宗《内经》治病察色、按脉、写形、听声，先别生理阴（精、血、津、液）阳（气、神）、病理阴阳（寒热之真假），创立“六经、阴阳、精、气、血、津、液”辨证法，治寒以热，治热以寒，形不足者温之以气（辛甘温热），精不足者补之以味（酸甘），有是证（六经证）则用是药。

临床疗病务使形与神俱，三教合一。观看疾病无非心想生。吃、喝、嫖、赌、抽这些坏习性，所欲不遂就会出现怨、恨、恼、怒、烦，此五毒伤五脏，五脏动摇，六腑不通，筋脉失养，经脉不通，百病遂作。

地址：山东省栖霞市锦绣花园 澄源堂

联系电话：0535 - 5180684 15977542652 13671923474

Email: lwc\_490071191@qq.com

邮政编码：265300

澄源堂中医师承网：<http://chengyuantang.com>

<http://chengyuantang.cn>

## 缘 起

“缘”字从“彡”从“彖”。“彡”就是联系、关联的意思，“彖”就是解释。万事万物都是有关联的，对万事万物的发生、发展、终结的原因或关系与条件的解释就是缘起。

缘起即诸法由缘而起，宇宙间万事万物，都有相对的互存关系或条件。“此有则彼有，此生则彼生，此无则彼无，此灭则彼灭”。

此处无，彼处也无；此处有，彼处亦有。这句话正好和中医师承六经（精、气、血、津、液）辨证，遥相呼应。比如胆囊里有结石，所以足阳明、足厥阴、足少阳经与其表里经经气不相交合，经气因此闭塞。世间万物散之为气，聚之成形。聚之成形则结石成，金刚禅指交通阴阳，结石散之为气无影踪。

幼承家父学医术，见人病苦父来去，等闲之中很自如，及长专心于此术。《内经》《神农本草经》反复读，《伤寒杂病论》不离心，用之临床效不辜。观父处方四不像，疑难杂病极易除。尝问家父因缘何？方证之中仔细酌，伤寒之方非仲景，取之古人之简牍，用之临床要化裁。合之留，违之减，众方合和不离根本中气，阴阳要明，寒热当分真假。及我亲自临床，方见病人之多，多在中气被寒凉伐，不明人体气血津液对自然六气更替所作的应答。悲悯众生之辛苦，立志简化中医之玄奥，予以普渡。遂成此书。

# 目 录

第一章 太极阴阳元气论 (本原论)	(1)
疾病根本论 (气精血津液湿痰饮瘀)	(3)
三阴三阳六经 (十二经络) 六气六脏六腑	(6)
六经阴阳 (精气血津液) 辨证	(9)
概论	(9)
阴阳辨证 (两仪)	(10)
阴阳 (寒热) 证	(10)
阴阳辨证金口诀	(11)
总纲领	(11)
阴证	(11)
阳证	(12)
阴阳辨证寒热真假杂病诀	(12)
伤寒杂病与温病	(13)
温病 (彭子益) 开宗正义第一篇	(13)
六经阴阳 (精血津液) 辨证法	(34)
阳明病	(42)
少阳病	(46)
太阴病	(50)
少阴病	(55)
厥阴病	(60)
第二章 中 药	(65)
1 导读	(65)
2 太阳病用药	(71)

3	阳明病用药	(74)
4	少阳病用药	(80)
5	太阴病用药	(81)
6	少阴病用药	(103)
7	厥阴病用药	(118)
<b>第三章 方证临床</b>		<b>(123)</b>
	药用指南	(123)
<b>第四章 条解伤寒论</b>		<b>(127)</b>
	自序	(127)
	说伤寒	(127)
	水谷精微与湿痰饮瘀的生成说明	(129)
	伤寒论贯解	(133)
	条解伤寒	(139)
	辨阳明病脉证并治	(202)
	辨少阳病脉证并治	(228)
	辨太阴病脉证并治	(234)
	辨少阴病脉证并治	(238)
	厥阴病脉证并治	(253)
<b>第五章 养  生</b>		<b>(278)</b>
	健康与自然	(278)
	食疗处方	(279)
<b>第六章 无药疗法</b>		<b>(281)</b>
	第一节 金刚疗法 按、摩、跷、针、灸	(281)
	总论	(281)
	临证举例	(282)
	经筋	(283)
	第二节 熏蒸法	(284)

第三节	鼻嗅法 .....	(284)
第四节	熨通法 .....	(285)
第五节	音乐话语（声波）疗法 .....	(285)
第六节	自然浴 .....	(285)
第七节	酥油疗法 .....	(286)
第八节	中药浴足 .....	(286)
第九节	辟谷、服气、时空运气疗法 .....	(286)
第十节	圣贤教育熏移默化法 .....	(288)
<b>第七章</b>	<b>医 论 篇</b> .....	<b>(289)</b>
1	六经病合病并病 .....	(289)
2	附子阴阳升降解 .....	(291)
3	生姜油饼煎的组方原理 .....	(292)
4	从“上火”说中医 .....	(292)
5	诊病治病标准（合阴阳，回太极） .....	(294)
6	简单说脉诊 .....	(295)
7	怎么体会脉的来、去呢？ .....	(296)
8	消渴 .....	(297)
9	简单谈治病与标本 .....	(299)
10	感冒 .....	(299)
11	请问为什么脾阳虚，就会肝脏因此遭了殃？ ..	(300)
12	从“否”卦说痞满 .....	(300)
13	坎离（心肾） .....	(301)
14	澄空说阴阳 .....	(301)
15	澄空常用食疗方 .....	(302)
16	乙肝 .....	(302)
17	冻疮简易治疗法 .....	(304)
18	澄空说囊肿 .....	(304)
19	澄空粗说高血压 .....	(304)

20	粗说肾病 .....	(305)
21	牙痛捷效方 .....	(306)
22	结肠炎与胃溃疡 .....	(307)
23	肝癌(阴寒型)民间中医六经阴阳辨证 .....	(307)
24	两目干涩,回阳化气 .....	(308)
25	说姜的作用 .....	(309)
26	烧烫伤简易实效方 .....	(309)
27	小便黄并非都是热 .....	(310)
28	论伤寒 .....	(310)
29	戴阳格阳解 .....	(311)
30	一元回阳散 .....	(311)
31	水火阴阳中医 .....	(311)
32	小儿护兜 .....	(314)
33	无药治病,中医上乘 .....	(314)
34	“鸡眼”外治法 .....	(314)
35	六经阴阳说心脏病 .....	(314)
36	六经病痛歌 .....	(315)
37	鼻涕 .....	(315)
38	重新认识十八反——乌头反半夏 .....	(315)
39	六经气化如釜中煮水 .....	(315)
40	辨太阳病脉证并治葛根汤证解读 .....	(316)
41	解读葛根黄连黄芩甘草汤证 .....	(317)
42	附子的用药指征 .....	(318)
43	中医与三教经典 .....	(318)
44	香菇紫菜汤(胃肠病、乳腺疾病) .....	(321)
45	咽喉病举隅 .....	(321)
46	桂枝汤象数与临床 .....	(322)
47	“上火”与消炎 .....	(324)

48	外伤出血不止 .....	(325)
49	饮食宜忌 .....	(325)
<b>第八章 医 案 篇 .....</b>		<b>(326)</b>
1	椎体病变 (腰椎间盘突出 骶椎膨出) .....	(326)
2	腰椎盘突出 (L5~S1 中央型) .....	(327)
3	腰痛 髂骨疼痛 .....	(327)
4	膀胱病变 (太阳病少阴病) .....	(328)
5	吊线风 (口眼歪斜), 太阳少阴病 .....	(328)
6	一例阴证疮痒病 .....	(329)
7	五心烦热 .....	(329)
8	痛风 (历史性突破) .....	(330)
9	牛皮癣 .....	(331)
10	甲状腺机能减退症 牛皮癣 .....	(332)
11	太阳少阴病 腰椎间盘突出 .....	(333)
12	面肿 太阳少阴病, 阴邪停肺 前列腺炎 .....	(334)
13	糖尿病 太阴少阴病 .....	(334)
14	心肌缺血 心肌梗死 .....	(335)
15	太阴少阴病 胸闷憋气 .....	(335)
16	大辛大热抗病毒 .....	(336)
17	咽喉炎 .....	(336)
18	阴结便秘 .....	(337)
19	鼻炎、阴结便秘 .....	(337)
20	白痞 (过敏) .....	(338)
21	太阴病少阴病 结肠炎 .....	(338)
22	中风后遗症 .....	(339)
23	双目眨眼 (多动症) .....	(339)
24	背如驼碾 太阳少阴病 .....	(340)
25	感冒咳嗽鼻炎 太阳少阴病 .....	(340)



26	肩背冷痛 太阳少阴病 .....	(341)
27	胥肉侵睛 胃泛酸 太阴少阴病 .....	(341)
28	崩漏 .....	(342)
29	低热肺炎小便潜血 (隐匿性肾炎) .....	(344)
30	右侧肢体不遂 .....	(347)
31	反流性食道炎, 糜烂性胃炎 十二指肠炎 .....	(348)
32	便血 房室传导阻滞 .....	(348)
33	子病治母, 母子同治 .....	(349)
34	急性肾盂肾炎 .....	(349)
35	暴发牙痛 .....	(355)
36	腹泻 .....	(356)
37	子宫内膜移位症 .....	(359)
38	脂肪肝及谷丙转氨酶稍高, 甘油三脂稍高, 恳请 先生赐方 .....	(378)
39	小儿慢性咽炎, 扁桃腺长期大, 多汗! .....	(386)
40	云想衣裳 花想容 - 妊娠斑 + 皮肤灰暗无华 + 黑眼圈 .....	(388)
41	小便灼烧, 尿道口红肿 .....	(398)
42	急性乳腺炎 .....	(404)
43	胎死腹中, 药流未果 .....	(406)
44	月经非经期出血 .....	(412)
45	结核病 .....	(412)
46	痢疾脓血便 .....	(413)
47	乳癌 .....	(413)
48	痞证 .....	(415)
49	刺痒 .....	(416)
<b>第九章 瞑眩反应 (排病反应) .....</b>		<b>(417)</b>

第十章 古代中医议病式 .....	(418)
1 望 .....	(418)
2 闻诊 .....	(419)
3 问诊 .....	(419)
第十一章 六经阴阳辨证治疗纲领 .....	(424)
第十二章 六经方证用药预览 .....	(425)
第十三章 儒道释中医 .....	(427)
新疾病源候论 .....	(427)
三纲五常新说 .....	(428)
附录 弟子规 .....	(434)
弟子规 .....	(434)
感念师恩 .....	(438)

## 第一章 太极阴阳元气论（本原论）

我们生活的时空仅是浩瀚宇宙时空（无极）的一个极小部分。我们用肉眼看得见的叫阳，看不见的叫阴。宇为空间四方上下，宙为时间，也就是古往今来。人顶天立地，得天地之中气而生。我们居住的地球就是一个小宇宙，周围有大气包裹，人类的活动会影响这个时空，同时这个时空也会制约人类的行为。有人把这叫自然现象，其实它是因果轮回。人与自然息息相关，研究人体就不能离开对自然现象的研究。

无极生太极，太极就是小宇宙。人体也是一个小宇宙，小宇宙与大宇宙息息相通。合于天地阴阳则长久，悖于阴阳则病。太极生两仪，两仪即是阴阳。

万物负阴而抱阳，阴阳者须臾不可离也。阳化气，阴成形。阴为物质，阳为功能；阴为寒，阳为热。阳为生长，阴为收藏。阴为水，阳为火；阴为内，阳为外。阴阳合则气化成。

在人体，先天之精来源于父母为元阴，精化之气为元气，元气为先天本气，后天之气来源于水谷精微，神是精化气之显现，血是后天水谷精微与大气合成，津液来滋养，精、血、津、液化气合一神气加。精亏则元气亏，神衰无气力，血亏脉络空，肌肉瘦削枯。血、津、液可载精，精化气将其摄。一元论，精气论，气是水火之化身，精、血、津、液化成气，周流脏腑肢体百脉间，足则行，盈则通，亏则滞涩难于行。

水为阴，精、血、津、液属其身。火为阳，君火在心藏，相火辅其疆。

阴阳辨证有二端，先辨元阴（精）盈亏。再辨津、液、血盈亏。精足神全阳气足，气有余便是火，病属阳证；气不足便是寒，属阴证。形胜能食，则形气有余，口渴饮冷可滋阴，大便秘结可泻火。形胜（身体肥胖超体重）食少，气不足属阴证，口渴饮热属精亏，温之以气（厚味药食），小便清长，口不渴，四肢逆冷属阴寒在内，可用生熟附子、干姜散其大寒，则阳气自复。形羸气虚无力，当温润中气，以复脾胃后天之本。

精、血、津、液来源于脾胃等脏腑化生自然五谷菜蔬之精微，充养于肾为精，注入脉中为血，渗入腔隙为液，上承于口、出于皮肤为津。

后天以中气为本，以元阴为根，精足则肾水上腾，心火下降交于中焦脾胃，上熏下蒸则水谷得以消化，精微不乏其源，中气充足，五脏得养，六腑以通，百脉周流，各得其所。

治病辨证要先找出中心点。后天以脾胃为中心点，无论哪里出了问题先要看脾胃功能如何，否则吃什么药也白搭，就像画圆时中心点在画的过程中有偏移，就永远画不出一个真正的圆一样。这里说的脾不是西医解剖上的脾，而是一切具有运化功能的脏器，包括胆、胰、脾、大小肠等。

先天之元气需要后天水谷之精化气来滋养，水谷属阴，需要君火相火之熏蒸，才能化气，因此切切不可妄用寒凉，这也正是理中汤（治枯寒之病）、四逆汤（治水盛之病）受宠的原因。胆汁化源不足就用一贯煎去川楝子，效如桴鼓。治病必求其本，本是什么？阴阳。先天的阴就是精，后天的阴就是水谷精微，阳就是君火相火。不明根本则南辕北辙。

历史上中医百家争鸣，是因为圆找到了中心点，无论从哪里起手都能画出一个圆。但是画这个圆能否以最少的笔墨和最快的时间，那就要看医家的学问和修为到底有多高。为了达到这个目的我继承了先人的学术成果，创造性地提出六经阴阳（精、气、

血、津、液)辨证法并用金刚禅指与金刚足交通阴阳在临床中行之有效,简洁易行。

人的生命起于脐下三寸之关元内,道家之丹田,此处女子为胞宫(子宫),元气寄于此。凡久病之人无不脐下低温,甚至冰凉。生发元气有两条途径,一者通过后天水谷化生精气来充养,二者通过权衡阴阳用中药来激发。久病之人元气虚则中气亏,水谷精微无以腐熟,难以吸收。因此最简捷的办法是取火温润来生发元气,这正是灸法所长。但是灸法操作不当容易损伤皮肤,所以我改良了古人的温灸法而用炒热的沙子装在一个棉布做的袋子里在腹部脐下三寸为中心上热敷,下面垫上一条毛巾,这样火气从沙子里源源不断地输于人体,寒水得化,元气升腾,中气得以激发则水谷精微得以吸收。此法简洁易行,符合大道至简之理。

### 疾病根本论 (气精血津液湿痰饮瘀)

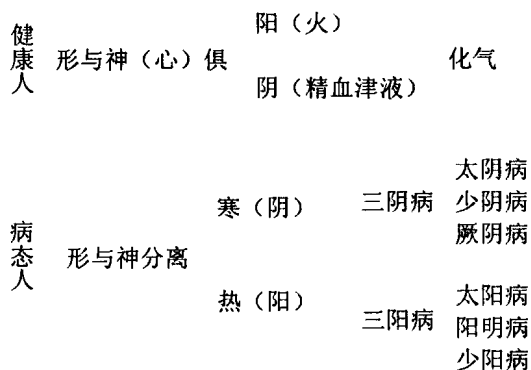


图1 健康与疾病示意图

如上图所示,正常人体浑然一气,元气把后天的精、津、液化成气充盈在脉管之中,随血液循环周流于脏腑、经络、四肢百

骸。伤精初期，阳无所依而外越，出现烦热、躁扰现象，甚至会出现饥饿（欲得食，从水谷中化精微以自救）。伤精后期阳气外越之后生理之火减少，此时冬天会出现畏寒怕冷现象，夏天会出现怕热（精亏则津液亏）现象。阳气不足则真寒（口不渴或欲饮热而不多饮），阳气有余则真热，精不足则假热（烦热喜热饮）。

先天之精来源于天地父母，后天的水谷精微属于津、液、精来源，需要脾胃来转化。水谷精微经人体五脏六腑转化转化为血液，精、血、津、液互相补充，使人体健康无病。肾藏精，肝藏血，精能生血，血可化精。《灵枢·决气》说：“中焦受气取汁，变化而赤，是谓血。”《灵枢·营卫生会》说：“夺血者无汗。”

人所生存的空间在太阳系，以太阳光（能量）为生存基础，有太阳（阳）则生，无太阳（阳）则死，太阳光把地球上的草木植物（甲乙木）从大地（土）中获得养分变成人体必需的食物。这些食物经胃肠协合肝胆脾胰腺消化吸收后成为后天精微物质的来源。后天精微不断来充养先天的“精”，精化气来滋养五脏六腑、四肢百骸。精血津液统属于阴、属水。精属元阴、真阴、肾阴，先天来源于父母，后天充养于水谷；血乃先天元阴与水谷精微以及自然大气化合之物。后天水谷精微中轻清上达的曰津，重浊下达旁通的曰液。水火者，阴阳之征兆也，阴阳须臾不可离也，水火合一气化成，精气就是精所化之气，是元气，气的来源，也就是阳气，阳（火）化阴为气。血中有气，气能摄血，血中藏精，精化气则血液得以固摄。津液和血液同源于水谷精微，被输布于肌肉、腠理等处的津液，不断地渗入孙络，成为血液的组成成分。

水谷精微与湿痰饮瘀的生成说明：

图片：血液循环图，红色的是动脉血，紫蓝色的是静脉血

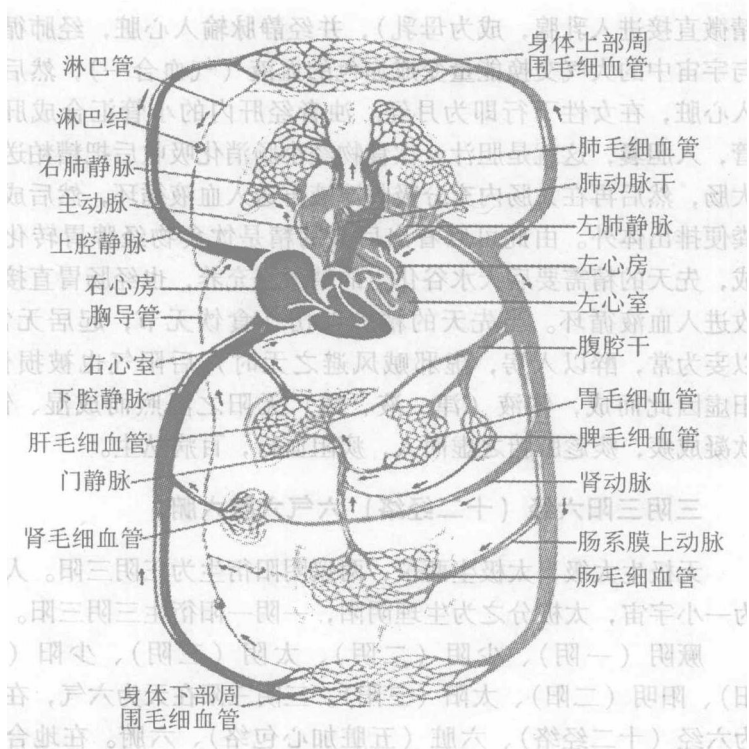


图2 体循环与肺循环示意图

五谷入口，牙齿咀嚼、唾液（来自脾肾）搅拌，然后送胃中消化成食糜，此时食糜为酸性。然后经过胃蠕动把食糜送入十二指肠，经食糜的刺激，胆囊和胰腺同时分泌胆汁和胰液，这两种分泌液都是碱性。酸性食糜在十二指肠混合并短暂停留然后进入小肠，在此产生酸碱中和反应，并释放热量。古人把小肠叫做手太阳小肠，意思是说人体的后天能量来源于此。这些热量把食物的精微（津、液、精）经小肠绒毛膜送入静脉循环，然后经门静脉进入肝脏，在肝脏中清升进入肝静脉（女性哺乳期这些

精微直接进入乳腺，成为母乳），并经静脉输入心脏，经肺循环与宇宙中的大气交换能量变成赤色的血液（气血合一），然后进入心脏，在女性下行即为月经。浊者经肝内的小管汇合成肝总管，入胆囊，这就是胆汁。饮食物经小肠消化吸收后把糟粕送入大肠，然后再在大肠内充分吸收津液再送入血液循环，然后成为粪便排出体外。由此可以看出后天的精是饮食物经脾胃转化而成，先天的精需要后天水谷化生的精微来充养，也经肠胃直接吸收入血液循环。当先天的精被耗伤（食饮无节，起居无常，以妄为常，醉以入房，虚邪贼风避之无时）后阳气也被损伤，阳虚因此而成，体液（津、液、精）无阳之温煦而成湿、饮，饮凝成痰，痰趁脏腑之虚而入，痰阻血行，百病丛生。

### 三阴三阳六经（十二经络）六气六脏六腑

无极生太极，太极生两仪，两仪阴阳衍生为三阴三阳。人体为一小宇宙，太极分之生理阴阳，一阴一阳衍生三阴三阳。

厥阴（一阴）、少阴（二阴）、太阴（三阴）、少阳（一阳）、阳明（二阳）、太阳（三阳）。三阴三阳在天为六气，在人为六经（十二经络）、六脏（五脏加心包络）、六腑。在地合五行（金、木、水、火、土）。人与天地相应，气血津液行藏于六脏六腑、十二经络、四肢百骸中。

中医学说是一门圆融无碍的学说。一个中心，一个起点，起点就是终点。离开中心点，气有余真热向外，气不足真寒缩蜷，精亏昏昏然，血虚脉络闭塞，肢麻震颤。液亏大便干，津亏口渴思冷饮，中心虽一点，太阴阳明合一圈（点），左升右降不间断，清升不足头昏目眩，口渴咽干，热饮独喜，浊降不畅，腹中腹胀，逆气连连，口苦不思油腻。中气寒则肠鸣飧泄，完谷不化，中气热多因毛窍闭合肺气不宜；寒热杂则泻下臭秽。《圆运动的古中医学》六气循环图如下：



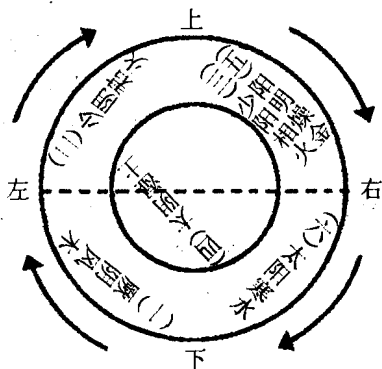


图3 六气循环图

自然六气主气厥阴风木（温）、少阴君火（热）、少阳相火（暑）、太阴湿土（湿）、阳明燥金（燥）、太阳寒水（寒）首尾相接，年年不变。客气取之年支，先定司天在泉，然后按照一阴（厥阴）、二阴（少阴）、三阴（太阴）、一阳（少阳）、二阳（阳明）、三阳（太阳）顺延，人之六气与自然六气合和则不病变，一气之偏，六经病变。仲景之《伤寒》，是气化之典范，其处方取之古圣之精方约之为经方流传，伤寒之论病概之以证见，伤寒六经之方临证不过十有八变（成卦之方法），其中大多数处方是为纠正医治之误焉。为明六经真义，特将六经之义明显。

太阴主湿土犹稼穡之良田，躁则地裂不生五谷，涝（太湿）则五谷枯渥，在人曰膏粱厚味，溶溶润阳明燥金之源，对应脾与肺脏。经络为手太阴肺经与足太阴脾经，行于人体内侧前缘。太阴在时为丑未之月，在年逢丑未之年。脾化精微经肺与大气交换则活力显现。寒与外湿相加则中气气化无源，肠鸣飧泄、乏力并见。太阴湿土热盛则黄病出现，其色黄色鲜明如橘，小便短黄可见。太阴湿土寒盛如冬之大地冰坚，面色当见晦暗，小便定然清