

上海 | 宗教 | 通览

Shanghai Zongjiao Tonglan

张化 著

上海古籍出版社

上海 宗教 通览

Shanghai Zongjiao Tonglan

张化 著

上海古籍出版社

图书在版编目(CIP)数据

上海宗教通览 / 张化著. —上海: 上海古籍出版社,
2004. 10

ISBN 7—5325—3797—8

I. 上... II. 张... III. 宗教—概况—上海市
IV. B928.2

中国版本图书馆 CIP 数据核字(2004)第 050314 号

上海宗教通览

张化著

世纪出版集团 出版、发行
上海古籍出版社

(上海瑞金二路 272 号 邮政编码 200020)

(1)网址:www.guji.com.cn

(2)E-mail:guji1@guji.com.cn

(3)易文网网址:www.ewen.cc

新华书店上海发行所发行经销 上海古籍印刷厂印刷

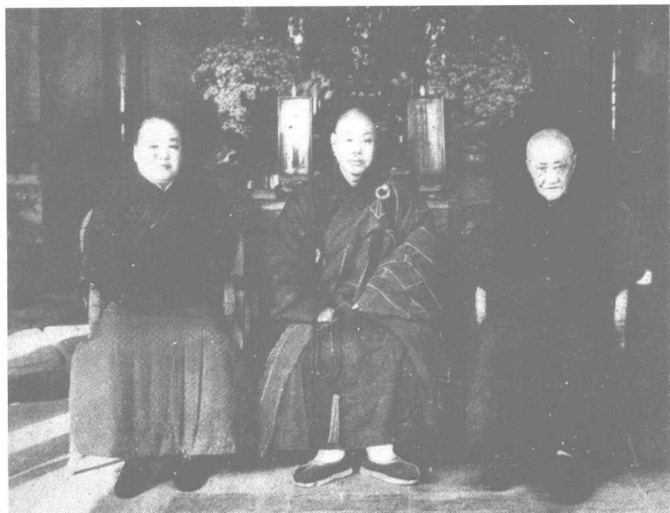
开本 850×1156 1/32 印张 18.125 插页 9 字数 455,000

2004 年 10 月第 1 版 2004 年 10 月第 1 次印刷

ISBN 7—5325—3797—8

B·453 定价:42.00 元

如有质量问题,请与承印厂联系 T:64063949



圆瑛与王一亭、关纲之的合影（右为王一亭、中为圆瑛、左为关纲之）。



组织编印中国第一套铅印大藏经——《频伽精舍大藏经》的罗迦陵（著名犹太商人哈同的妻子）。



上海城隍庙。



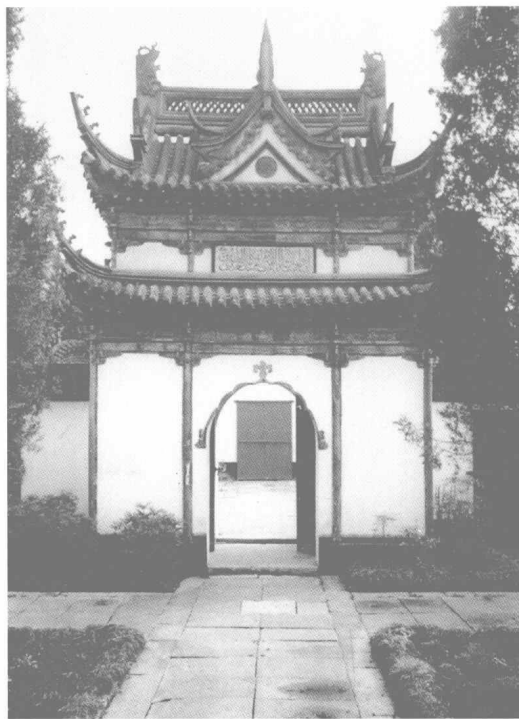
上海浦东
东岳殿的东岳殿。



小桃园清真寺礼拜殿。



哈德成阿訇。



上海市松江清真寺。



吴渔山——上海人中的第一个天主教耶稣会士，第一个神父。

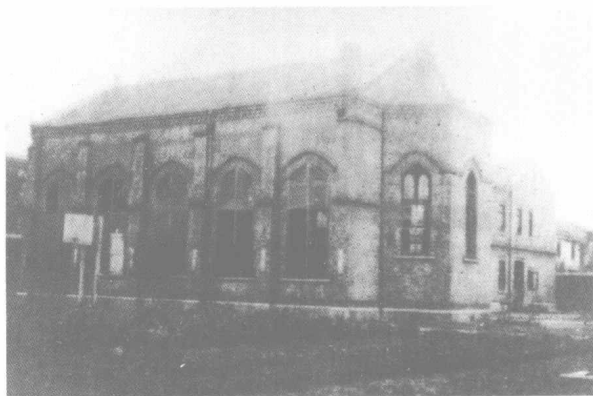
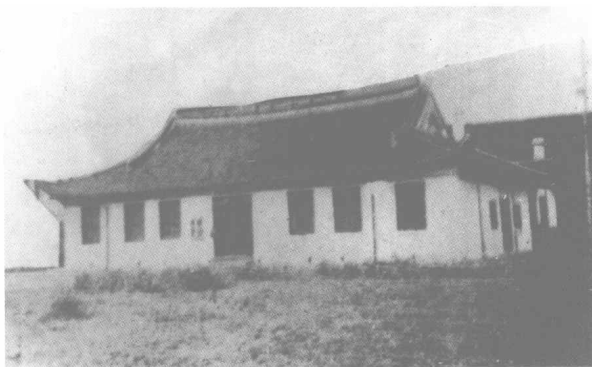


徐光启和其孙女（教名甘弟大）18世纪的画像（右为徐光启，左为其孙女甘弟大）。



中国耶稣教自立会会长俞国桢。

1860年至1910年的清心堂，是建造在前清心书院（今市南中学）内的第一个礼拜堂。

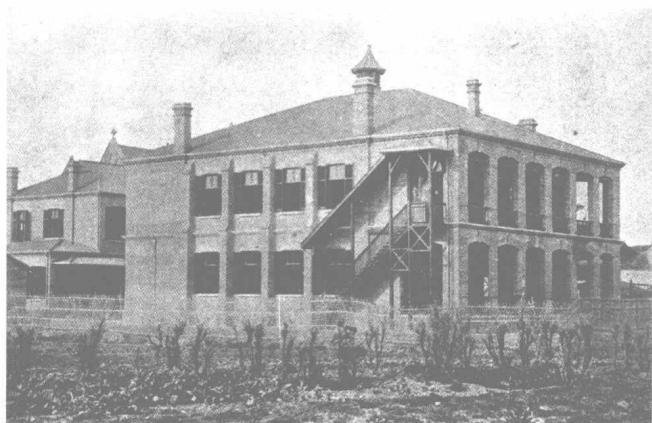
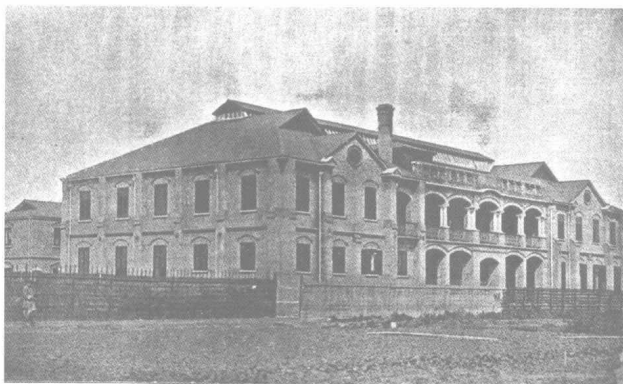


1910年至1922年底的清心堂，是建造在前清心书院（后为清心中学堂）内的第二个礼拜堂（思鲍堂—建设堂）。

1910年破土奠基，1923年元旦落成启用，是至今仍在使用的清心堂第三个礼拜堂，堂址在大南门外大昌街30号。



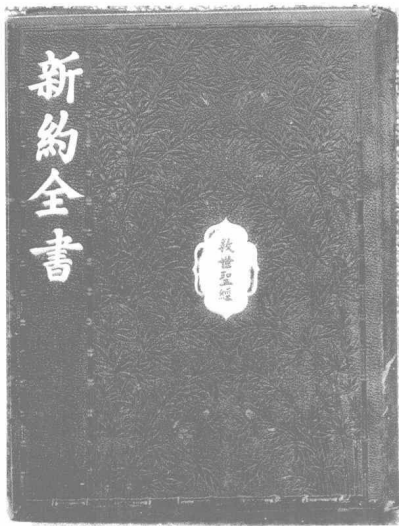
基督教美华书馆原厂房。此照摄于1902年。



基督教广仁医院（1942年改名宏仁医院），1952年改为上海市胸科医院。此照摄于1901年。

原位于虹口的基督教救主堂。在自立运动影响下教堂建筑风格中国化了。此照摄于1920年。

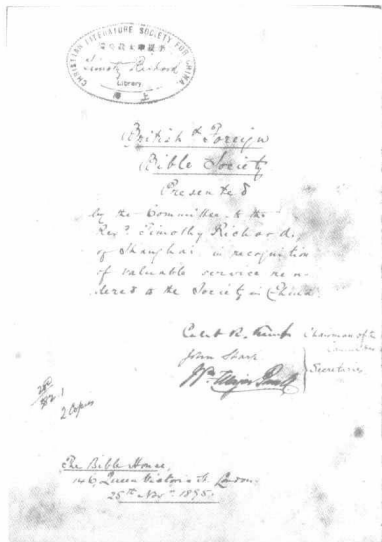




帝国版《新约》封面，为1894年慈禧60岁寿礼复制品，封面为漆布，原件封面为银制。



帝国版《新约》内封。



帝国版《新约》扉页，该本为大英圣书公会给李提摩太的赠书。

土地庙里的私塾。



东宝兴路锡克教堂。



锡克教堂内部举行活动。

序

复旦大学校长 王生洪

—

1995年,我在上海市委统战部部长任上。部里新设立了做民族宗教工作的部门,缺少熟悉宗教的干部。有人推荐了市宗教事务局研究室的张化,说她既敬业又精业,热爱宗教研究,有点书生气。统战部需要忠于本职,工作认真、负责,作风正派,待人真诚,能与宗教界交朋友,肯钻研业务的干部。我相信,如果能以学术研究的精神来做工作,一定有助于提高宗教理论水平,能更深切地理解党的宗教政策,更准确地把握世界宗教发展动态,更深入地了解上海宗教现实,使我们的工作能求真务实,恰到好处,使党的宗教信仰自由政策在上海得到更好的贯彻落实。经研究,我们把张化引进了统战部。她来了以后,我找她长谈了一次,鼓励她发挥特长,在上海宗教历史、现状及趋势的调查和研究方面多出成果,为领导决策提供参考和咨询,调研本身也是一件很有意义的事,我将为她创造更好的工作条件,搭建更宽广的舞台。此后,她对工作很投入。在宗教工作方面,我感到她是很得力的。

二

张化在调进统战部之前,担任《上海宗教志》编纂办公室副主任。1994年,上海市地方志编纂委员会部署《上海通志》编纂工作,计划在1997年完成总纂,她又担任了《上海通志》宗教部分的主笔。调动时,由于时间紧、篇幅大,经与各方协商,仍由张化承担编纂任务。张化为了完成这一任务又不过多影响日常工作,放弃了节假日,日夜苦干,到1997年底,基本完成志稿。此后,她又磨了几年,连同表格,形成《上海宗教通览》(以下简称《通览》)。

有幸在《通览》出版前通读了一遍,感到这本书很有特色。

信息量大,资料可信,文稿和表格互相印证。据作者介绍,《通览》的资料主要来源于地方志、《申报》、教会文献、宗教档案和田野调查等第一手资料,可信度比较高。全书有大小27个表格,分门别类承载了大量经过甄别的原始资料,便于研究者查阅、分析和研究。如上海历史上到底存在过多少佛、道教寺庙道观。因为有关信息以一个个寺庙道观介绍的形式散见于历代地方志和教会文献中,一般以为只有400至500座寺庙,道观数没有记载。《通览》设计了“上海地区佛寺一览表”,栏目有:佛寺名、创建年代、地址、主要沿革、现状、机关单位占用情况、学校占用情况、战事影响、所供神祇、占地面积或规模、驻僧尼情况、宗派,记载佛寺达1143个;“上海地区道观一览表”,记载道观达819个。基于对表格的分析和研究,文稿部分能简要而清晰地记载寺庙道观的历史轨迹。又如,上海是中国近代报刊的重要出版地,基督教办刊时间最早、影响最大。但到底办了多少报刊,没有系统资料。《通览》设计了“1857—1995年上海基督教办报刊一览表”,栏目有:刊名、曾用刊名、英文刊名、在沪创办时间、在沪停办时间、主办单位、主办者、刊期、文种、发行量、版式、备注,记载了281种刊物。与此相似的两

个表格,记载了天主教所办刊物 41 种、佛教所办刊物 43 种。基于表格,文稿部分对这些教会办报刊的情况交代得清清楚楚。再如,基督教由外国差会传入并掌控,到底有多少差会在上海开展过传教活动没有系统资料。《通览》设计了“1949 年在沪基督教差会一览表”,栏目包括:差会名、英文名、国别、相关中国教会、开始工作时间、主要传教地、撤离时间、办公地址,全面记载了 30 个差会在沪机构的情况。在这本以资料见长的著述中,充分反映了作者对上海宗教史资料的掌握程度。

宏观而不枯燥,生动而不繁杂。对大众读者而言,希望能花最少的精力,准确地了解上海宗教的总貌和特点,还能记住一些典型事例。《通览》上限自各宗教传入上海,下限至 1995 年,结构宏观新颖,文稿部分只有 12 万字,概要地反映了上海宗教的基本面貌,约略地勾勒了历史发展轨迹,做到纵不断线,横不缺项,结局有交代。在宏观描述中,不时点一下典型事例,形成一个个亮点。如介绍了民国时期上海城隍庙由上海地方公款公产经理处、上海乞丐教养院等团体组成董事会进行管理,各个殿分别向社会发包经营的情况,以及黄金荣在其中扮演的角色。再如,记载了龙华寺在清末数度被封、险遭拆毁的情况。全书文字简练,以史实说话,材料取舍和详略标准一致,总的概述、各章概述和正文有分工、有侧重、有呼应。反映了作者对上海宗教历史的熟悉程度,也反映了作者驾驭和归纳资料的能力。

重视阐述政教关系。可能因为作者是统战干部,所以注意穿插记载历朝中央政府的宗教政策以及在上海的执行情况。如记载了晚清和民国时期中央政府对不同宗教的不同政策,以及采用不同政策的原因。记载了在法国殖民势力干涉下,上海道台不得一次又一次“归还”老天主堂的过程。还记载了民国时期在国家同一政策下,上海地方政府在佛、道教界不同的贯彻举措及其后果。记载了历朝地方官倡建、倡修道观的情况及与之相应的道观增减

情况。量化记载了倭患、太平天国运动、辛亥革命、抗日战争等非常时期宗教活动场所遭到破坏的情况。

《通览》注意记载不同历史时期,特别是抗日战争、解放战争和建国初期各教的政治面貌。首次比较详细地披露了上海沦陷时期,日本侵华势力在各教建立组织、拉拢收买人心、企图掌控教权的活动;建国前夕国民党上海市党部在佛教僧人中建立组织的情况;土改运动对郊区寺庙道观的影响等历史事件。尤其难能可贵的是,穿插记载了各教会不同历史时期不同的经济来源、经济状况,特别注意记载教会房地产情况,以及经济面貌对教会政治面貌的影响。这都显示了作者研究上海宗教独到的视角。

贴近教会实际。《通览》注意把发生在上海宗教领域的事件,放到世界和中国宗教历史背景中进行考察,以找出其宗教渊源。如从明朝起,上海天主教先后受葡萄牙、意大利、法国以及美国势力控制。《通览》把这一现象放在天主教教廷在不同历史时期倚重不同的国际力量,把对华“保教权”委托给不同国家的背景中进行考察,交代了控制力量更替的根本原因。又如,把20世纪初上海佛教开始建立新型团体、集资办学等事件放到“庙产兴学”的背景中进行考察,找出了事件的合理成因。在叙述基督教历史时,注意把上海基督教的相关事件放到中国基督教合一运动、自立运动,以及非基督教运动的背景中进行考察,使这些事件具有了中国基督教史的意义。

《通览》首次归纳了一些上海宗教史现象。如勾勒了佛教宗派的历史流变轮廓;介绍了各教教徒的发展变化情况,包括不同时期的性别、年龄、籍贯、文化程度、职业、信奉教派、地域分布、家庭传承等特征;介绍了在上海道观普遍受供奉的一些地方神的来由,量化记载了各神祇在道观的实际供奉状况;勾画了基督教中国籍牧师的产生和发展轨迹,交代了不同历史时期的构成和分布特点,点出传教士和中国籍教牧人员都存在子承父业的现象;介绍了天主教

望族的由来、在教会中的地位和作用。这本书特别注意交代 1840、1900、1936、1949、1958、1965、1979、1995 等关键年份的统计数据。

《通览》记载了一些上海教会的特有现象。如天主教渔民教徒的信教原因、分布、过宗教生活的方式,甚至“四规捐”的标准;道士大族的形成原因及传承情况;正一道士以籍贯划分的 11 个“帮派”的产生、演化、消长;马路和尚的来源、构成、生存方式和发展脉络;佛事接洽处和道教的经忏接洽处成立、活动情况和结局。

作者在叙述历史时,注意介绍和沿用上海教会习惯使用的概念和称呼,从语言上贴近教会实际。如介绍天主教修会办事处习称为“帐房间”,基层天主教教堂习称“堂口”。反映了作者对上海教会现实的熟悉程度。

注意研究市情,反映地方特色。《通览》注意把宗教的发展变化放在上海社会近代化的过程中进行考察,记载了开埠后各教与上海城市同步发展,逐步在全国取得重要地位的过程。比如上海被列强的坚船利炮打开大门,近代首批来沪的天主教法国耶稣会士搭乘法国军舰而来,基督教传教士协助军队指挥作战。上海人口增长在太平天国时期、马关条约签订后一段时期、抗日战争时期等形成几个高峰,这几个时期也是各教教徒增长高峰期。20 世纪初至 30 年代,上海工商业快速发展,城市迈向现代化,各教在这一时期也进入全面发展阶段:原有宗教机构获得新的生命力;新建许多教堂寺庙,其中不少闻名遐迩;宗教文化事业快速发展。抗日战争使上海经济发展大大受挫,不少教堂寺庙毁于战火,许多宗教事业停顿。抗战后,与上海城的发展一样,各教都有重振、复兴计划,但成效不大。1950 年代后期受左的路线影响,大批人被错划“右派”,教会人士也大受影响。“文革”时期经济处于崩溃的边缘,宗教也几乎被“消灭”。1979 年以后,现代化建设进入高潮,宗教界也出现稳定、祥和的局面。

上海宗教特色能反映和丰富上海文化特色,使社会科学研究

者多一个观察上海社会的角度,多一个研究的参照系。对能反映地方特色的事物,《通览》不惜笔墨详加记载。在篇目设计上,专设“其他宗教”一章,主要介绍在沪的侨民教会;各教均设“团体”一目,介绍上海各教新型的组 织形态,特设“上海回教堂理事会”细目,详细介绍中国伊斯兰教第一个用民主理念建立的管理组织;基督教和天主教均设“传教士”一目,全面介绍在沪传教士的概况,并选介典型人物;在佛教设“居士”一目,概述“居士佛教”现象。与市情的呼应、对特色的捕捉,反映了作者敏锐的感受力和准确的判断力。

《通览》的这些特点,使得这本书既可供大众浏览,也适宜教会人士阅读;既可供宗教专业研究者查阅,也可供非宗教专业研究者参阅;更适合统战、宗教干部备用和参考。

三

张化是复旦大学中文系 78 级学生,她的毕业论文指导老师是复旦杰出教授章培恒先生。毕业后一直从事宗教工作,厚积薄发,终成《通览》。在上海党政干部中,能在工作之余对本职工作的对象潜心进行学术研究的人比较少见,能达到一定学术水平更是难能可贵。我想,张化对宗教学术研究的热情,她的研究理念、研究态度、研究方法与她所接受的复旦式教育和严格训练是密不可分的。身为复旦校长,我为复旦能培养出这样的学生而甚感欣慰,深感复旦是个培养人才的好学校,也深感自己责任的重大。

希望《通览》的出版,能使上海宗教的许多宝贵史料得以保存,有助于上海宗教学术研究的深入,有助于社会各界准确了解上海宗教,有助于统战和宗教干部提高工作水平。也希望张化以此书为新的起点,进行更深入的研究,取得新成果。

2004 年 6 月