

- 完全学习手册
- 包含多媒体DVD光盘
- 51个视频教学文件
- 近100个完整案例
- 18类300多个精美笔刷

含 DVD
ROM

全彩印刷



张瑞娟 曹琨 等/编著

中文版 Photoshop CS3

完全学习手册

清华大学出版社





Photoshop CS3

THE NEW

完全学习手册



张瑞娟 曹琨 等/编著

Photoshop CS3

中文版

完全学习手册

清华大学出版社
北京

内 容 提 要

本书具有详尽、实用、便于学习三大优点。通过对本书的学习，读者可以在最短的时间内掌握Photoshop CS3软件，即便是对软件一无所知的初学者也可以做到这一点。通过本书目录，读者可以快速检索到自己所需要学习的内容。本书具有很强的实际应用性，书中所有的实例都精选于实际设计工作中，不但画面精美考究，而且包含高水平的软件应用技巧。每个实例都是一个典型的设计模板，读者可以直接将其套用至实际工作中，或者作为参考资料进行借鉴，为设计工作增加创作的灵感。

本书内容系统全面、语言直白明了，既适合初级用户阅读和学习，也可以帮助中级用户提高自身技术，深入掌握软件核心功能。另外本书也可作为商业美术设计人员及相关专业师生的参考用书。

本书封面贴有清华大学出版社防伪标签，无标签者不得销售。

版权所有，侵权必究。侵权举报电话：010-62782989 13701121933

图书在版编目 (CIP) 数据

中文版Photoshop CS3完全学习手册/张瑞娟等编著. —北京：清华大学出版社，2008.12

(完全学习手册)

ISBN 978-7-302-17073-0

I. 中… II. 张… III. 图形软件, Photoshop CS3—手册 IV. TP391.41-62

中国版本图书馆CIP数据核字 (2008) 第021382号

责任编辑：陈绿春

责任校对：徐俊伟

责任印制：孟凡玉

出版发行：清华大学出版社

地 址：北京清华大学学研大厦 A 座

<http://www.tup.com.cn>

邮 编：100084

社 总 机：010-62770175

邮 购：010-62786544

投稿与读者服务：010-62776969, c-service@tup.tsinghua.edu.cn

质 量 反 馈：010-62772015, zhiliang@tup.tsinghua.edu.cn

印 刷 者：北京市世界知识印刷厂

装 订 者：三河市新茂装订有限公司

经 销：全国新华书店

开 本：203×260 印 张：31.5 插 页：8 字 数：864 千字

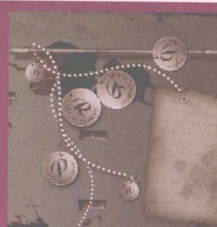
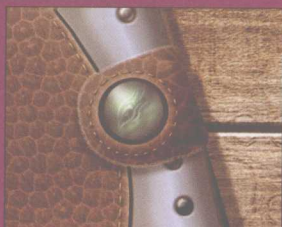
附 DVD1 张

版 次：2008 年 12 月第 1 版 印 次：2008 年 12 月第 1 次印刷

印 数：1~5000

定 价：99.00 元

本书如存在文字不清、漏印、缺页、倒页、脱页等印装质量问题，请与清华大学出版社出版部联系调换。联系电话：(010)62770177 转 3103 产品编号：026068-01



Photoshop CS3是Adobe公司推出的一款专业的图形图像处理软件,其功能强大、操作便捷,为设计工作提供了一个广阔的表现空间,使许多不可能实现的效果变成了现实。Photoshop被广泛地应用于美术设计、彩色印刷、排版、数码摄影等诸多领域,不仅受到专业人员的喜爱,也成为家庭用户的宠儿。本书围绕Photoshop在设计中的应用,系统全面地为读者讲述了该软件的使用方法。整体来看本书具有详尽、实用、便于学习三大优点。

通过对本书的学习,读者可以在最短的时间内掌握Photoshop CS3软件。即便是对它一无所知的初学者也可以做到这一点。因为书中在讲述软件功能时,全部是通过实例操作形式进行讲述的。将软件的功能全部融入到操作过程中,读者只要跟随书中的操作进行演练,即可直观地理解和掌握软件的所有功能。而且,在每章的最后都为读者安排了一组专项实例练习,对本章所讲述的知识进行练习巩固,并得以灵活应用。

本书对于Photoshop的讲解非常全面,内容包含了关于Photoshop CS3软件的所有知识。通过本书目录,读者可以快速检索到自己所需要学习的所有内容。此外书中对于诸如图层功能、通道功能、色彩调整命令以及滤镜等,一些较为复杂的软件功能进行了专项的讨论和讲解,使读者能够全面、深入地掌握这些知识。对于想要深入掌握软件功能的初中级用户,在本书可以找到解决问题的答案。

本书具有很强的实用性,书中所有的实例都精选于实际设计工作中,不但画面精美考究,而且包含高水平的软件应用技巧。实例内容包括照片处理、视觉特效制作、图形绘制、海报设计、户外广告、平面印刷物、插画绘制、网页设计等,最常见的设计工作内容都囊括其中。每个实例都是一个典型的设计模板,读者可以直接将其套用于实际工作中,或者作为参考资料进行借鉴,为设计工作增加创作的灵感。

在本书配套光盘中,包含了书中所有案例的视频教学内容,读者可以通过动态直观的方式学习本书内容。另外光盘中还包含了实例的素材文件,以及含有源设置参数的实例完成文件,保证读者在学习过程中顺畅地进行操作与练习。

本书共分23章,各章主要内容如下:

第1章主要介绍Photoshop CS3的工作环境,软件的安装与卸载方法,通过了解Photoshop的工具、菜单、调板等界面内容,使读者快速进入到Photoshop CS3图像处理的精彩世界。

第2章介绍Photoshop中的一些基本操作,包括文档的创建与管理,察看图像的方法,以及图像编辑基础知识。

第3章详细介绍Photoshop中经常使用到的颜色模式,包括RGB模式、CMYK模式、HSB模式、Lab模式、灰度模式、位图模式等内容。

第4章主要讲述Photoshop的核心功能色彩调整命令。这些命令可以快速调整图像的色调、明暗、颜色等。

第5章主要介绍Photoshop中的选区创建功能,在图像中创建选区可以对区域外的图像进行保护,即使误操作图像也不会被破坏。

第6章主要介绍选区的编辑方法,综合运用选区编辑命令,可以快速准确地创建出需要的选区形状。

第7章主要介绍Photoshop强大的绘图功能。这些功能可以模拟真实的笔触效果,而且可以绘制带有艺术效果的笔触图形,使画面图像更加丰富。

第8章主要介绍功能强大的修饰工具,包括图章工具组、修复工具组等内容。这些工具是图像修饰过程中不可或缺的得力助手。

第9章主要介绍可以更改图像像素的橡皮擦与填充工具。使用这些工具可以将不需要的图像擦除,以及对图像选定区域填充颜色。



第10章主要介绍图像润色和修饰工具, 这些工具的操作方法较为简单, 只需在图像上拖动鼠标即可。根据鼠标拖动的方向、范围, 图像将产生变化。

第11章主要介绍使用Photoshop绘制和管理矢量图形的方法。使用形状工具组可以快速创建诸如直线、矩形、圆角矩形、椭圆形等基础图形。

第12章主要介绍使用钢笔工具创建路径的方法。使用钢笔工具可以根据画面的要求创建出各种复杂形状的路径图形。

第13章主要介绍文字工具的使用方法, 在Photoshop中可以轻松地 把矢量文本与位图图像完美结合, 随图像数据一起输出, 生成高品质的画面效果。

第14章主要介绍段落文本的创建与编辑方法, 段落文本适用于编辑和管理具有段落特征的文本内容, 例如印刷物的正文内容。

第15章主要介绍Photoshop的辅助工具, 使用这些工具不会对图像像素产生直接的影响, 但可以从图像中获取色彩、尺寸、标注数据等信息, 帮助用户对图像进行分析和比较, 为图像的矫正与编辑提供参考数据。

第16章主要讲述Photoshop的核心功能, 图层的编辑与管理。通过调整各个图层之间的关系, 能够实现更加丰富和复杂的视觉效果。

第17章主要介绍特殊图层的创建与使用方法, 其中包括填充图层、调整图层、智能对象图层, 以及3D图层等, 这些特殊图层可以大大扩展对于图层的使用与编辑。

第18章主要介绍蒙版的应用方法, 使用蒙版可以将图层或图层组中的不同区域如何隐藏和显示, 通过编辑蒙版可以对图层应用各种特殊效果, 同时又不会影响该图层上的像素。

第19章主要讲述Photoshop对于通道功能的使用方法。通道是Photoshop软件中一个极为重要的概念, 可以说它是一个极有表现力的处理平台。

第20章整体介绍滤镜的概念, 滤镜可以创建出各种各样的图像特效, 例如模拟艺术画的笔触效果, 模拟真实的玻璃、胶片或金属质感等, 将滤镜组合应用更是能产生千变万化的图像变化效果。

第21章将对滤镜命令进行详细的介绍。在学习过程中要对各种滤镜的设置参数进行大胆的尝试, 从而更多的了解每种滤镜的效果特点。

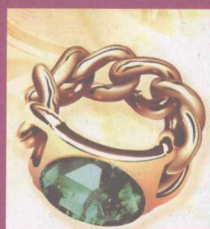
第22章主要介绍动作和自动化功能, 使用这些命令可以极大地减少重复操作的数量, 提高工作效率。

第23章主要介绍为读者安排了多组商业应用案例, 包括印刷物、网页设计、宣传海报、卖场海报、户外广告、包装设计等内容。希望读者可以对之前学习的内容进行巩固、总结, 并且能正确有效地将软件操作方法应用到实际的工作当中。

本书由张瑞娟编写第1~2章, 曹琨编写第3~4章, 逯晖编写第5~6章, 王俊珺编写第7~8章, 朱叶编写第9~10章, 刘昕玥编写第11~12章, 杨光编写第13~14章, 王平编写第15~16章, 刘丽萍编写第17~18章, 谢辉编写第19~20章。另外, 参与本书编写和案例整理的人员还有孙丽珍、张现伟、关运泽、段海鹏、杨昆、孙姣、张楠、朱晓燕、李永明、何玉凤、时盈盈、李海燕、薛嘉、侯辉、秦贝贝、朱小克、张瑞玲、姚敏、侯静、刘旭、李建伟、胡明阳等。

由于作者自身水平有限, 书中难免有疏漏之处, 敬请读者批评指正, 您的意见或问题可以发送邮件至 zrj0419@163.com, 我们会尽快给予回复。

编者
2008年



01 初识Photoshop CS3

1.1	Photoshop的强大功能	2
1.2	安装与卸载	3
1.3	熟悉工作环境	4
1.3.1	标题栏	5
1.3.2	菜单栏	5
1.3.3	工具箱	5
1.3.4	工具选项栏	7
1.3.5	图像编辑窗口	7
1.3.6	状态栏	7
1.3.7	调板	8
1.4	自定义工作环境	11
1.4.1	自定义工作区域	11
1.4.2	自定义工作快捷键	13
1.5	图像处理基础	14
1.5.1	位图图像	15
1.5.2	矢量图形	15

02 文件基本操作

2.1	开始绘图工作	17
2.1.1	新建、打开与关闭文件	17
2.1.2	置入文件	21
2.1.3	文件的导入与导出	23
2.1.4	恢复文件	23
2.2	查看图像	24
2.2.1	窗口屏幕模式	24
2.2.2	图像的缩放	25
2.2.3	标尺、参考线与网格	26
2.3	图像编辑基础	28
2.3.1	改变图像大小	28

2.3.2	改变画布大小	30
2.3.3	旋转画布	30
2.3.4	裁剪图像	31
2.3.5	复制图像文件	34
2.3.6	文件存储	34
2.3.7	文件格式	35

03 关于颜色

3.1	颜色模式	39
3.1.1	RGB颜色模式	39
3.1.2	CMYK颜色模式	40
3.1.3	HSB颜色模式	41
3.1.4	Lab颜色模式	41
3.1.5	灰度模式	42
3.1.6	位图模式	43
3.1.7	双色调模式	45
3.1.8	索引颜色模式	46
3.1.9	多通道模式	47
3.2	设置颜色	47
3.2.1	设置前景色和背景色	48
3.2.2	使用拾色器	48
3.2.3	使用“颜色”调板	50
3.2.4	使用“色板”调板	51
3.3	校样设置	52
3.4	校样颜色	52
3.5	色域警告	53

04 调整画面色彩

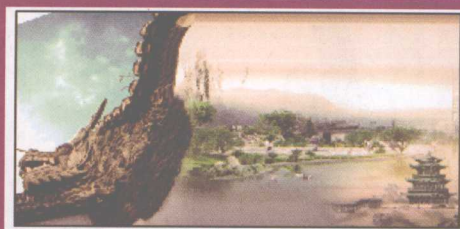
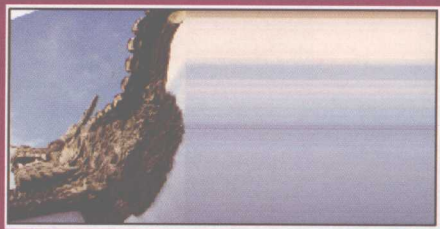
4.1	使用直方图	55
-----	-------	----



4.1.1 认识“直方图”调板	55	4.15.4 色调均化	83
4.1.2 通过“直方图”调板分析图像	56	4.15.5 变化	84
4.2 色阶命令	57	4.16 特殊调整颜色命令	85
4.2.1 认识“色阶”对话框	57	4.16.1 去色	85
4.2.2 利用“色阶”设置黑白场	58	4.16.2 反相	86
4.2.3 使用自动调整	59	4.16.3 阈值	86
4.2.4 使用“色阶”命令调整图像	60	4.16.4 色调分离	86
4.3 曲线命令	62	4.16.5 渐变映射	86
4.3.1 认识“曲线”对话框	62	4.17 实例演练：军事发烧友网页	87
4.3.2 使用“曲线”命令调整图像	65		
4.4 色彩平衡命令	67		
4.4.1 了解互补色	67		
4.4.2 认识“色彩平衡”对话框	67		
4.5 亮度/对比度命令	69		
4.6 黑白命令	70		
4.7 色相/饱和度命令	71		
4.7.1 认识“色相/饱和度”对话框	71		
4.7.2 调整图像中单个颜色成分	72		
4.7.3 调整单色图像	74		
4.8 匹配颜色命令	74		
4.9 替换颜色命令	75		
4.10 可选颜色命令	76		
4.11 通道混合器命令	77		
4.11.1 调整变色的图像	78		
4.11.2 调整单色图像	79		
4.12 照片滤镜命令	80		
4.13 阴影/高光命令	81		
4.14 曝光度命令	82		
4.15 快速调整图像	82		
4.15.1 自动色阶	83		
4.15.2 自动对比度	83		
4.15.3 自动颜色	83		

05 建立选区

5.1 选框工具组	90
5.1.1 矩形选框工具	90
5.1.2 椭圆选框工具	93
5.1.3 单行、单列选框工具	94
5.2 套索工具组	95
5.2.1 套索工具	95
5.2.2 多边形套索工具	96
5.2.3 磁性套索工具	96
5.3 魔棒工具	98
5.3.1 “容差”选项	98
5.3.2 “连续”选项	98
5.3.3 “对所有图层取样”选项	99
5.4 快速选择工具	99
5.5 移动工具	100
5.5.1 移动选区中的图像	100
5.5.2 图像中的图层和选区对齐	101
5.5.3 变换图像	102
5.6 实例演练：时尚礼品卡	104
5.7 实例演练：图书书签卡片	105



06 选区的编辑技术

6.1 选区的基本编辑命令	107
6.2 反向命令	108
6.3 色彩范围命令	109
6.4 调整边缘命令	111
6.5 修改命令组	112
6.5.1 边界命令	113
6.5.2 平滑命令	113
6.5.3 扩展命令	113
6.5.4 收缩命令	114
6.5.5 羽化命令	114
6.6 扩大选取命令	115
6.7 选取相似命令	115
6.8 变换选区命令	115
6.9 存储与载入选区	116
6.10 实例演练：《中国传统节日》 书签	118
6.11 实例演练：房产销售海报	118

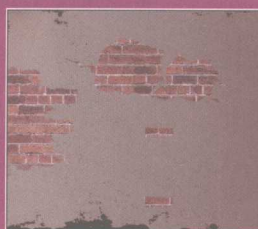
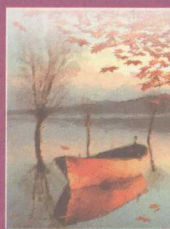
07 绘画工具

7.1 画笔工具	120
7.1.1 使用画笔工具	120
7.1.2 画笔工具选项栏	121
7.2 画笔调板	126
7.2.1 画笔预设	126
7.2.2 画笔笔尖形状	126
7.2.3 形状动态	127
7.2.4 散布	130
7.2.5 纹理	131

7.2.6 双重画笔	132
7.2.7 颜色动态	133
7.2.8 其他动态	134
7.2.9 杂色	135
7.2.10 湿边	135
7.2.11 喷枪	135
7.2.12 平滑	135
7.2.13 保护纹理	136
7.2.14 画笔调板的弹出式菜单	136
7.3 自定义画笔	136
7.4 自定图案	137
7.5 铅笔工具	137
7.6 历史记录画笔工具	138
7.7 历史记录艺术画笔工具	139
7.7.1 使用历史记录艺术画笔工具	140
7.7.2 历史记录艺术画笔的选项栏	140
7.8 历史记录调板	141
7.8.1 恢复图像	142
7.8.2 创建快照	142
7.8.3 从当前状态创建文档	142
7.8.4 删除状态和快照	143
7.8.5 设置历史记录状态	144
7.9 实例演练：旅游宣传网页	144
7.10 实例演练：杂志封面	145

08 修饰图像技术

8.1 修复工具组	147
8.1.1 污点修复画笔工具	148
8.1.2 修复画笔工具	150



8.1.3 修补工具	151
8.1.4 红眼工具	153
8.2 图章工具组	153
8.2.1 仿制图章	154
8.2.2 图案图章工具	155
8.3 “仿制源”调板	156
8.4 颜色替换工具	159
8.5 实例演练：旅游公司宣传页	161

09 填充与擦除图像

9.1 橡皮擦工具	163
9.2 背景橡皮擦工具	165
9.3 魔术橡皮擦工具	167
9.4 渐变工具	167
9.4.1 使用渐变工具	167
9.4.2 渐变工具的选项栏	168
9.4.3 渐变编辑器	170
9.5 油漆桶工具	173
9.6 使用填充命令	174
9.7 实例演练：时尚饰品网页	175

10 润色图像

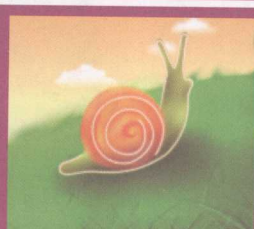
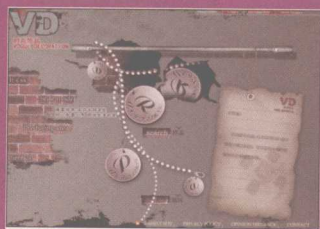
10.1 “模糊”工具	177
10.2 “锐化”工具	179
10.3 “涂抹”工具	179
10.4 “减淡”工具	180
10.5 “加深”工具	181
10.6 “海绵”工具	182
10.7 实例演练：儿童图书封面	182

11 绘制矢量图形

11.1 掌握路径调板	184
11.1.1 选择和隐藏路径	184
11.1.2 调板选项	184
11.1.3 工作路径	185
11.1.4 存储路径	185
11.1.5 创建路径	185
11.1.6 复制路径	186
11.1.7 重命名存储的路径	186
11.1.8 删除路径	186
11.1.9 填充路径	187
11.1.10 描边路径	188
11.1.11 路径和选区互换	189
11.1.12 剪贴路径	190
11.2 形状绘制工具	190
11.2.1 创建形状	191
11.2.2 自定义形状	195
11.2.3 编辑形状	196
11.2.4 形状形态按钮	198
11.3 实例演练：消防宣传POP	200

12 自由绘制路径

12.1 认识路径	202
12.1.1 路径的特点	202
12.1.2 路径的结构	202
12.2 钢笔工具	203
12.2.1 钢笔工具绘制直线	203
12.2.2 钢笔工具绘制曲线	204
12.2.3 橡皮带选项	204
12.3 自由钢笔工具	205



12.3.1	使用自由钢笔工具	205
12.3.2	磁性的选项	205
12.4	编辑路径	206
12.4.1	添加或删除锚点	206
12.4.2	转换点工具	207
12.4.3	路径选择工具	207
12.4.4	直接选择工具	211
12.5	实例演练：时尚服装宣传POP	212

13 编辑文字

13.1	创建文字	214
13.1.1	使用文字工具	214
13.1.2	选择文字	216
13.1.3	文字工具选项栏	216
13.2	使用字符调板	218
13.3	编辑文本	221
13.3.1	旋转文本	221
13.3.2	创建工作路径	221
13.3.3	转换为形状	222
13.3.4	变形文字	223
13.3.5	栅格化文字	224
13.4	沿路径创建文字	224
13.5	实例演练：音乐网站海报	226
13.6	实例演示：公司宣传册封面	230

14 设置段落格式

14.1	创建段落文字	232
14.1.1	创建基础文字定界框	232
14.1.2	不规则外形定界框	233

14.2	使用“段落”调板	234
14.2.1	指定对齐选项	234
14.2.2	缩进段落	235
14.2.3	设置段落间距	236
14.3	调整连字	237
14.4	点文字与段落文字的转换	237
14.5	设置亚洲文字选项	238
14.6	拼写检查	238
14.7	查找和替换文本	239
14.8	实例演练：怀旧图书插画	239

15 辅助工具

15.1	附注工具	241
15.2	语音批注工具	242
15.3	信息调板	243
15.4	吸管工具	245
15.5	颜色取样器工具	246
15.6	标尺工具	247
15.7	计数工具	248
15.8	测量记录调板	249
15.8.1	使用“测量记录”调板 记录数据	249
15.8.2	删除和导出数据	250
15.8.3	设置测量记录调板	250
15.9	实例演练：时尚杂志插画	250

16 图层基本操作

16.1	使用“图层”调板	252
16.1.1	显示和隐藏图层	253

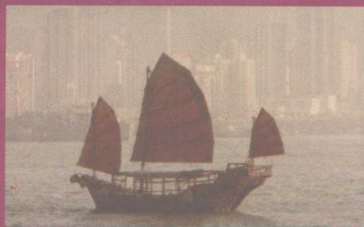


16.1.2	选择图层	254
16.2	新建图层	255
16.2.1	创建图层	255
16.2.2	转换图层与背景图层	256
16.2.3	将选区图像转换为新图层 ..	256
16.3	复制图层	257
16.3.1	图层复制命令	257
16.3.2	使用按钮复制图层	257
16.3.3	使用鼠标复制图层	258
16.4	删除图层	258
16.5	更改图层属性	259
16.6	图层混合模式	260
16.6.1	正常	260
16.6.2	溶解	260
16.6.3	变暗	260
16.6.4	正片叠底	261
16.6.5	颜色加深	261
16.6.6	线性加深	261
16.6.7	深色	261
16.6.8	变亮	261
16.6.9	滤色	261
16.6.10	颜色减淡	261
16.6.11	线性减淡	262
16.6.12	浅色	262
16.6.13	叠加	262
16.6.14	柔光	262
16.6.15	强光	262
16.6.16	亮光	262
16.6.17	线性光	263
16.6.18	点光	263
16.6.19	实色混合	263
16.6.20	差值	263
16.6.21	排除	263

16.6.22	色相	264
16.6.23	饱和度	264
16.6.24	颜色	264
16.6.25	亮度	264
16.7	图层样式	264
16.7.1	混合选项	265
16.7.2	投影	268
16.7.3	内阴影	272
16.7.4	外发光	273
16.7.5	内发光	274
16.7.6	斜面和浮雕	275
16.7.7	光泽	279
16.7.8	颜色叠加	280
16.7.9	渐变叠加	280
16.7.10	图案叠加	281
16.7.11	描边	282
16.7.12	编辑和管理图层样式	284
16.8	“样式”调板	286
16.9	实例演练：游戏宣传海报	288

17 图层高级技术应用

17.1	填充与调整图层	290
17.1.1	创建填充图层	290
17.1.2	创建调整图层	291
17.1.3	更改图层内容	292
17.1.4	图层内容选项	292
17.2	图层组	293
17.3	排列图层顺序	294
17.4	图层对齐与分布对齐	295
17.4.1	图层对齐	295
17.4.2	分布对齐	296



17.5	锁定图层	297
17.5.1	锁定透明像素	297
17.5.2	锁定图像像素	297
17.5.3	锁定位置	298
17.5.4	锁定全部	298
17.5.5	锁定组内的所有图层	298
17.5.6	锁定多个图层	299
17.6	合并图层	299
17.7	图层链接	300
17.8	修边	301
17.9	智能对象	302
17.9.1	创建智能对象	302
17.9.2	编辑智能对象	303
17.10	图层复合调板	305
17.10.1	创建图层复合	305
17.10.2	编辑图层复合	306
17.10.3	应用图层复合	307
17.10.4	导出图层复合	308
17.11	3D层	309
17.12	实例演练：房产公司礼品袋	310

18 蒙版技术

18.1	快速蒙版	312
18.1.1	创建快速蒙版	312
18.1.2	设置快速蒙版选项	313
18.1.3	编辑并存储蒙版选区	314
18.2	图层蒙版	315
18.2.1	创建图层蒙版	315
18.2.2	编辑图层蒙版	317
18.2.3	停用或应用图层蒙版	321
18.3	矢量蒙版	322
18.3.1	创建并编辑矢量蒙版	322

18.3.2	将矢量蒙版转换为图层蒙版	324
18.4	剪贴蒙版	324
18.5	实例演练：绚丽科幻插画	327
18.6	实例演练：设计公司礼品袋	327

19 全面掌握通道

19.1	通道分类	329
19.1.1	颜色通道	329
19.1.2	专色通道	330
19.1.3	Alpha通道	331
19.1.4	临时通道	333
19.2	通道的管理与编辑	333
19.2.1	认识“通道”调板	334
19.2.2	创建通道	334
19.2.3	隐藏显示通道	336
19.2.4	复制通道	336
19.2.5	选择多个通道	337
19.2.6	重新排列和重命名通道	338
19.2.7	将通道中的选区载入	338
19.2.8	删除通道	338
19.2.9	分离通道	339
19.2.10	合并通道	339
19.3	使用通道精确抠图	340
19.4	使用“应用图像”命令	342
19.5	使用“计算”命令	343
19.6	实例演练：香水包装盒	344

20 使用滤镜处理图像

20.1	滤镜概述	346
20.2	抽出滤镜	347

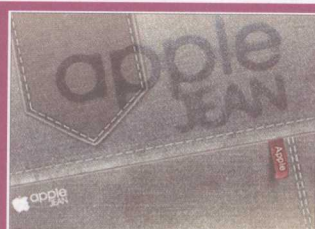


20.3	使用“滤镜库”	349
20.4	液化滤镜	351
20.5	图案生成器滤镜	354
20.6	消失点滤镜	355
20.7	实例演练：香水POP挂旗	359

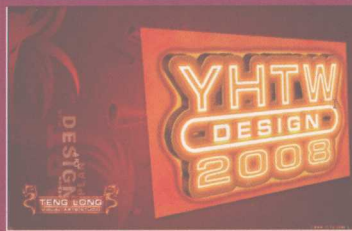
21 滤镜特效详解

21.1	“风格化”滤镜组	361
21.1.1	“查找边缘”滤镜	361
21.1.2	“等高线”滤镜	361
21.1.3	“风”滤镜	361
21.1.4	“浮雕效果”滤镜	362
21.1.5	“扩散”滤镜	362
21.1.6	“拼贴”滤镜	362
21.1.7	“曝光过度”滤镜	363
21.1.8	“凸出”滤镜	363
21.1.9	“照亮边缘”滤镜	363
21.2	“画笔描边”滤镜组	364
21.2.1	“成角的线条”滤镜	364
21.2.2	“墨水轮廓”滤镜	364
21.2.3	“喷溅”滤镜	364
21.2.4	“喷色描边”滤镜	365
21.2.5	“强化的边缘”滤镜	365
21.2.6	“深色线条”滤镜	365
21.2.7	“烟灰墨”滤镜	365
21.2.8	“阴影线”滤镜	366
21.3	“模糊”滤镜组	366
21.3.1	“表面模糊”滤镜	366
21.3.2	“动感模糊”滤镜	367
21.3.3	“方框模糊”滤镜	367
21.3.4	“高斯模糊”滤镜	367

21.3.5	“模糊”滤镜和“进一步模糊”滤镜	368
21.3.6	“径向模糊”滤镜	368
21.3.7	“镜头模糊”滤镜	368
21.3.8	“平均”滤镜	369
21.3.9	“特殊模糊”滤镜	369
21.3.10	“形状模糊”滤镜	369
21.4	“扭曲”滤镜组	370
21.4.1	“波浪”滤镜	370
21.4.2	“波纹”滤镜	370
21.4.3	“玻璃”滤镜	371
21.4.4	“海洋波纹”滤镜	371
21.4.5	“极坐标”滤镜	371
21.4.6	“挤压”滤镜	372
21.4.7	“镜头校正”滤镜	372
21.4.8	“扩散亮光”滤镜	372
21.4.9	“切变”滤镜	373
21.4.10	“球面化”滤镜	373
21.4.11	“水波”滤镜	373
21.4.12	“旋转扭曲”滤镜	374
21.4.13	“置换”滤镜	374
21.5	“锐化”滤镜组	374
21.5.1	“USM锐化”滤镜	375
21.5.2	“锐化”滤镜和“进一步锐化”滤镜	375
21.5.3	“锐化边缘”滤镜	375
21.5.4	“智能锐化”滤镜	375
21.6	“视频”滤镜组	376
21.6.1	“NTSC颜色”滤镜	376
21.6.2	“逐行”滤镜	376
21.7	“素描”滤镜组	376
21.7.1	“半调图案”滤镜	376



21.7.2	“便条纸”滤镜	377	21.10.4	“纤维”滤镜	386
21.7.3	“粉笔和炭笔”滤镜	377	21.10.5	“云彩”滤镜	386
21.7.4	“铬黄”滤镜	377	21.11	“艺术效果”滤镜组	386
21.7.5	“绘图笔”滤镜	378	21.11.1	“壁画”滤镜	387
21.7.6	“基底凸现”滤镜	378	21.11.2	“彩色铅笔”滤镜	387
21.7.7	“水彩画纸”滤镜	378	21.11.3	“粗糙蜡笔”滤镜	387
21.7.8	“撕边”滤镜	378	21.11.4	“底纹效果”滤镜	388
21.7.9	“塑料效果”滤镜	379	21.11.5	“调色刀”滤镜	388
21.7.10	“炭笔”滤镜	379	21.11.6	“干画笔”滤镜	388
21.7.11	“炭精笔”滤镜	379	21.11.7	“海报边缘”滤镜	388
21.7.12	“图章”滤镜	380	21.11.8	“海绵”滤镜	389
21.7.13	“网状”滤镜	380	21.11.9	“绘画涂抹”滤镜	389
21.7.14	“影印”滤镜	380	21.11.10	“胶片颗粒”滤镜	389
21.8	“纹理”滤镜组	381	21.11.11	“木刻”滤镜	390
21.8.1	“龟裂缝”滤镜	381	21.11.12	“霓虹灯光”滤镜	390
21.8.2	“颗粒”滤镜	381	21.11.13	“水彩”滤镜	390
21.8.3	“马赛克拼贴”滤镜	381	21.11.14	“塑料包装”滤镜	391
21.8.4	“拼缀图”滤镜	382	21.11.15	“涂抹棒”滤镜	391
21.8.5	“染色玻璃”滤镜	382	21.12	“杂色”滤镜组	391
21.8.6	“纹理化”滤镜	382	21.12.1	“减少杂色”滤镜	391
21.9	“像素化”滤镜组	382	21.12.2	“蒙尘与划痕”滤镜	392
21.9.1	“彩块化”滤镜	383	21.12.3	“去斑”滤镜	392
21.9.2	“彩色半调”滤镜	383	21.12.4	“添加杂色”滤镜	392
21.9.3	“点状化”滤镜	383	21.12.5	“中间值”滤镜	393
21.9.4	“晶格化”滤镜	383	21.13	“其他”滤镜组	393
21.9.5	“马赛克”滤镜	384	21.13.1	“高反差保留”滤镜	393
21.9.6	“碎片”滤镜	384	21.13.2	“位移”滤镜	394
21.9.7	“铜版雕刻”滤镜	384	21.13.3	“自定”滤镜	394
21.10	“渲染”滤镜组	385	21.13.4	“最大值”滤镜	394
21.10.1	“分层云彩”滤镜	385	21.13.5	“最小值”滤镜	395
21.10.2	“光照效果”滤镜	385	21.14	Digimarc (作品保护) 滤镜组	395
21.10.3	“镜头光晕”滤镜	386	21.14.1	“嵌入水印”滤镜	395



21.14.2 “读取水印”滤镜	395
21.15 实例演练：皮夹包装盒	396

22 使用动作和自动化

22.1 应用动作	398
22.1.1 动作调板	398
22.1.2 应用默认动作	405
22.1.3 创建动作	407
22.2 应用“自动”命令	408
22.2.1 “批处理”命令	409
22.2.2 “创建快捷批处理”命令	410
22.2.3 “PDF演示文稿”命令	412
22.2.4 “裁剪并修齐照片”命令	413
22.2.5 “联系表II”命令	413

22.2.6 “图片包”命令	414
22.2.7 “Web照片画廊”命令	414
22.2.8 “条件模式更改”命令	415
22.2.9 “限制图像”命令	415
22.2.10 “合并到HDR”命令	415
22.2.11 Photomerge命令	416

23 综合实例演练

23.1 平面印刷物设计	419
23.2 网页设计	426
23.3 POP海报设计	433
23.4 户外海报设计	437
23.5 女鞋包装设计	447
23.6 卡通角色的设计与绘制	466



第1章
初识Photoshop CS3

