

人魂山西

北魏云冈

王建舜 著

山西古籍出版社



王建舜
著

北魏云冈

山西古籍出版社

图书在版编目(CIP)数据

北魏云冈 / 王建舜著. — 太原: 山西古籍出版社,
2004.10

(人说山西丛书)
ISBN 7-80598-645-2

I. 北… II. 王… III. 云冈石窟—简介
IV. K879.22

中国版本图书馆CIP数据核字(2004)第108906号

北魏云冈

著 者: 王建舜

责任编辑: 郝文霞

责任印制: 李佳音

出 版 者: 山西古籍出版社

地 址: 太原市建设南路15号

邮 编: 030012

电 话: 0351-4922220 (发行中心)

0351-4956036 (综合办)

E-mail: Fxzx@sxskcb.com (发行中心)

Web@sxskcb.com (信息室)

gujhb@sxskcb.com (综合办)

网 址: WWW.sxskcb.com

经 销 者: 新华书店

承 印 者: 山西臣功印刷包装有限公司

开 本: 787mm×960mm 1/16

印 张: 10

字 数: 160千字

印 数: 1-5000册

版 次: 2004年10月第1版

印 次: 2004年10月第1次印刷

定 价: 30.00元

版权所有

侵权必究

印装差错

负责调换



一 北魏时光 /1

二 北魏文化 /9

云冈石窟 /10

平城遗址 /13

方山王陵 /16

三 北魏巅峰 /19

面对山门先采步 古阁入云藏两窟(第5窟、第6窟)/22

子为父建的祈福洞窟——第5窟 /23

第一伟观——第6窟 /28

西行相邻呈山字 同构互补是双窟(第7窟、第8窟)/37

动态之美的标本——第7窟 /40

“美人”“天神”的经典之作——第8窟 /46

中区开阔连五洞 华丽典雅显奇章(第9~13窟)/50

佛教艺术的“黄金洞窟”——第9窟 /53

缤纷的佛国世界——第10窟 /64

传神而美丽的“七立佛”——第11窟 /72

石头上的音乐舞蹈之花——第12窟 /78

珍藏着历史记忆的大佛窟——第13窟 /83

昙曜五窟开山作 雕饰奇伟冠一世(第16~20窟)/88

人佛合一的大造像——第16窟 /90

历史生活的镜子——第17窟 /93

“众星捧月”的第18窟 /97

醒目的创新之窟——第19窟 /106

旷世奇美的坐标——第20窟 /112

西部窟群意晚适 秀骨清像后世传(第21~45窟)/117

东区四窟云深处 灵岩古寺最雄奇(第1~4窟)/124

附录

【地方名片】7



目录

- 【非物质文化遗产】耍孩儿 /134 道情 /134
- 【名诗美文】谒方山灵岩寺·隋·杨广 /135
- 题石窟寺·唐·宋昱 /135
- 渡桑乾·唐·贾岛 /135
- 赠别前蔚州契苾使君·唐·李商隐 /135
- 平城下·唐·李贺 /135
- 咏煤炭·明·于谦 /136
- 云中至日·明·朱彝尊 /136
- 游华严寺·清·冯云骧 /136
- 过大同·董必武 /136
- 游览云冈石窟·郭沫若 /137
- 游云冈日记·谢冰心 /137
- 【不妨看看】平城遗址 /138 北魏方山遗址 /139
- 观音堂 /139 大同火山群 /140
- 大同长城 /140
- 日本侵华遗址——煤峪口“万人坑” /141
- 【古建匠意】须弥山 /65
- 【名人纪事】拓跋珪 /23 拓跋焘 /34 拓跋宏 /126
- 于烈 /129
- 周恩来陪同蓬皮杜参观云冈 /141
- 【拎回惬意】大同黄花菜 /142 北岳黄芪 /142
- 广灵豆腐干 /143 阳高杏脯 /143
- 煤矸石雕 /143
- 【名吃物语】大同油糕 /144 莜面窝窝 /145
- 凤临阁烧卖 /145 刀削面 /145
- 大同羊杂 /146 弘雅饭店 /146
- 昆仑饭店 /147
- 【住宿坐标】花园大饭店 /147 大同宾馆 /148
- 云冈宾馆 /149 雁北宾馆 /149
- 红旗大饭店 /149
- 【我陪你游】大同精品旅游线路 /150



北魏云冈

— 北魏时光

人说山西



人类的历史就像一个滚动不息的车轮,假如我们设定历史的车轮转动一圈就是一年,假如我们让历史的车轮倒转 1618 圈,退回 1600 多个春夏秋冬、开花飘雪的季节,那该是一个什么样的社会和时代呢?历史学家们为我们描绘出那个遥远如烟的社会与时代:那个时候,我们中国南方和北方各为朝代,南北双方对峙相持有 203 年。历史学家就把这一段特殊的社会历史和时代状貌称之为“南北朝”。当时,南方建立过宋、齐、梁、陈四个朝代叫南朝;北方则建立过北魏、东魏、北齐、西魏、北周五个政权,叫北朝。北朝始于“北魏”,它

是一个由北方的少数民族、一个远从大兴安岭深处走出来的森林游猎民族(日后又迁徙到内蒙古大草原成为草原游牧民族)——拓跋鲜卑人所建立的王朝。北魏始于公元 386 年,终于公元 534 年,从始迄终经历了 148 年。

现在,让我们一起做一个深情的历史回望,做一次超越时空、超越自我的文化旅行和审美鸟瞰。

汉朝以来,在中国北方有两个少数民族非常活跃并渐渐走向强盛,一个是匈奴,另一个就是鲜卑。鲜卑有三个大的族群或部落:宇文鲜卑、慕容鲜卑和

002 20 世纪 20 年代云冈石窟中区寺院和宽阔的武州川



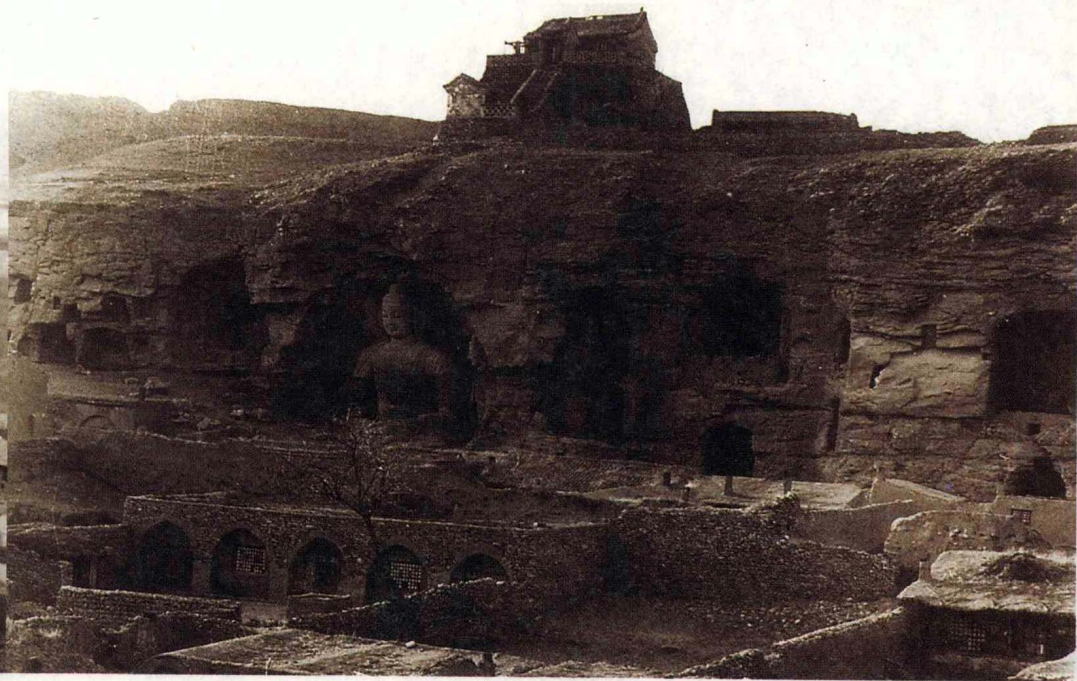
拓跋鲜卑。其中，拓跋鲜卑于公元 386 年脱颖而出，建立了北魏王朝。

这个民族之所以称为鲜卑，是因为他们的国土内有一座山叫做“鲜卑山”，所以就以此作为自己的族名。

拓跋鲜卑最初居住在蒙古草原的东北角。他们世代代流传着这样一个关于其祖先生活的故事：黄帝有 25 个儿子，其中有一个名字叫昌意，昌意最小的儿子受封北土，他的国土之内“有大鲜卑山，因以为号”。黄帝是以土德做天下王的，生活在北方的他们“谓土为托，谓后为跋，故以为氏”。这就是他们给自己冠名为“拓跋鲜卑”的由来。

大约是在东汉末年桓帝和灵帝的时候，在献皇帝拓跋隣的决策和指挥下，拓跋鲜卑举族进行了一次规模更大、路途更远的迁移。这是一次历经千难万险、充满苦难的求生之路，这是一次关乎种族存亡与发展的战略大转移。《魏书·序纪》在开篇中对这次迁徙有过如此的记述：“山谷高深，九难八阻，于是欲止。有神兽，其形似马，其声类牛，先行导引，历年乃出。始居匈奴之故地。”拓跋鲜卑人的这次前行，遇到了前所未有的困难，经历了数年之久的艰辛努力，而且还在超越人力的神兽帮助下，才来到“天苍苍，野茫茫，风吹草低

003 20 世纪 20 年代云冈石窟第 20 窟大佛、窟前民居及顶上玉皇阁



见牛羊”的草原之地——强大的匈奴人曾经立足和壮大的地方。然后,经历 156 年的东征西讨和内部的平叛诸乱与发展,于 386 年,在阴山草原的南缘——盛乐城(今内蒙古和林格尔县西)建立了鲜卑人的国家政权——北魏王朝。虽然那个时候拓跋鲜卑的国家政权还很不完备,其国家组织尚显粗糙和简单,其生产方式还只是以游牧为主、农耕为

辅,但是拓跋鲜卑作为一个民族实体和国家实体,已经初备了称雄中原的基础和实力,已经初具创造平城时代和洛阳时代经济繁荣、文化灿烂的条件与能力。

为了雄霸中原、图谋南方,拓跋鲜卑人在盛乐经营了 12 年后,于公元 398 年,将王朝的都城迁到了长城以南的秦汉名郡——平城(今山西大同)。在此

004 云冈石窟西区“昙曜五窟”(现编号第 16~第 20 窟)全貌



三面环山、桑乾河水流贯其间的两岸，一个氤氲着王气的地方，北魏王朝经历了六帝七世的励精图治，经历了在政治、经济、军事和文化诸多社会结构的全力营建，至北魏孝文帝拓跋宏（后改汉姓为元）太和十八年（494年）再迁都到河南洛阳，北魏王朝和拓跋鲜卑的历史达到了辉煌的顶峰，创造了中华民族一个新的文明时代。

北魏平城时代的这96年，拓跋鲜卑人统一了黄河流域，建立了中国历史上第一个由少数民族领导的大型皇朝，开创了一个北朝和南朝互相对峙的历史新时代。在这近百年的统治当中，拓跋鲜卑“离散诸部、分土定居”，以农耕为主、畜牧为辅，大大加快了一个古老弱小种族的封建化步伐。经过孝文帝的太和改革，它们脱去旧装，已经成为汉

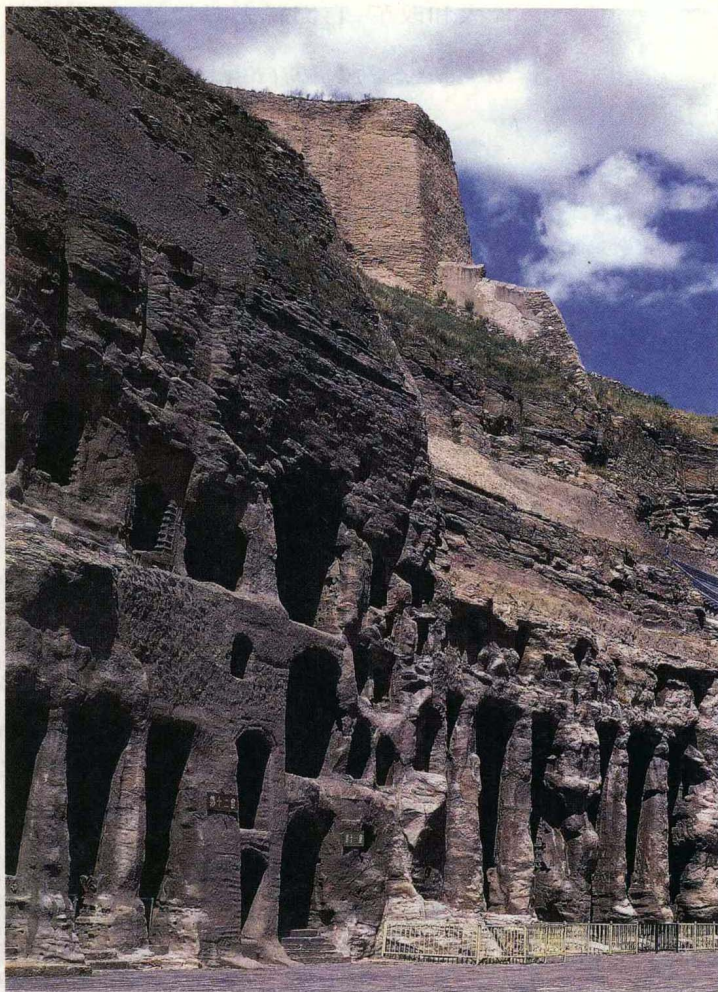
005 云冈石窟中区洞窟（现编号第5-第13窟）全貌



化程度很高的少数民族政权,开创了民族融合的崭新局面。

来自广阔草原的拓跋鲜卑人,他们心如平原逐马。在思想、文化和宗教信仰等社会意识形态领域,采取了一种开放自由的态度。对待宗教兼容并蓄,“助王政之禁律,益仁智之善性”,各种宗教

006 第9、第10、第11、第12窟



都得以发展。特别是佛教和佛教文化,在几代帝王的支持下,形成了佛教自两汉间传入中国之后最为自由的发展时期。即使是经历太武帝在真君年间的“灭佛”事件,也并未彻底毁灭北魏佛教兴盛的信仰基础,反而在一种强烈的反差和对比中,佛教和佛教文化以超过

前期的更大势能得到发展和弘扬,并创造了中国古代规模最大的石窟群——云冈石窟,把佛教石窟艺术推向了前所未有的高峰,抒写出人类文化史和艺术史的新篇章。

公元494年,孝文帝把王朝的首都、北魏的中心南迁到中原洛阳。本来是为了对南朝形成更强大的战斗的现实利益而来,本来是为了摆脱故地旧巢的种种束缚与障碍而去,本来是为了一种文化上和心理上的本能回归而屡屡南迁。但是,他们在去了洛阳40年后,在整个民族经过艰辛而



又长久不息的跋涉之后，在自豪与胜利的狂喜和欢呼中，最终泯灭了自己。此后，又经东魏西魏和北齐北周的推波助澜，拓跋一族完全融入华夏大家庭。

在文化建设上，拓跋鲜卑人前弦未改，利用中原洛阳更充沛的雨水和更温暖的阳光，在伊阙河水的两岸开凿龙门石窟，创造了佛教石窟艺术史上的云冈——龙门双壁。

这就是拓跋鲜卑人的历史和文化，是北魏在人类历史的岁月中度过的美好时光。

大同市在山西省境东北部，介于内外长城之间。面积 14176 平方公里，人口 293 万人。辖城区、矿区、南郊、新荣 4 区和阳高、天镇、广灵、灵丘、浑源、左云、大同 7 县。地势西北高、东南低，海拔 1000~1500 米。年平均气温 6.3 度。为全国最大的产煤城，素有“煤海”之称，产品质量与数量均居全国首位，电力工业也极为发达，为中国著名的能源基地。京包、京原、大秦等铁路过境并设站，同蒲铁路纵贯南北，并有煤运铁路专线多条。又有京大、大运高速公路，四通八达，方便快捷。

大同是中国历史文化名城，亦是中国旅游热点城市。有世界文化遗产、全国重点文物保护单位、省、市级文物保护单位三百多处。





007 第18窟东壁胁侍菩萨头像和五尊弟子像

北魏云冈

二 北魏文化



人说山西

二 北魏文化

北魏平城时代是拓跋鲜卑人历史中的黄金时代,是他们经过迁徙和跋涉的劳顿,经过金戈铁马的争战之后所度过的一段安定、祥和、发展的欢乐岁月。就是在这样的背景和环境,拓跋鲜卑人创造了令世人刮目相看的文化。

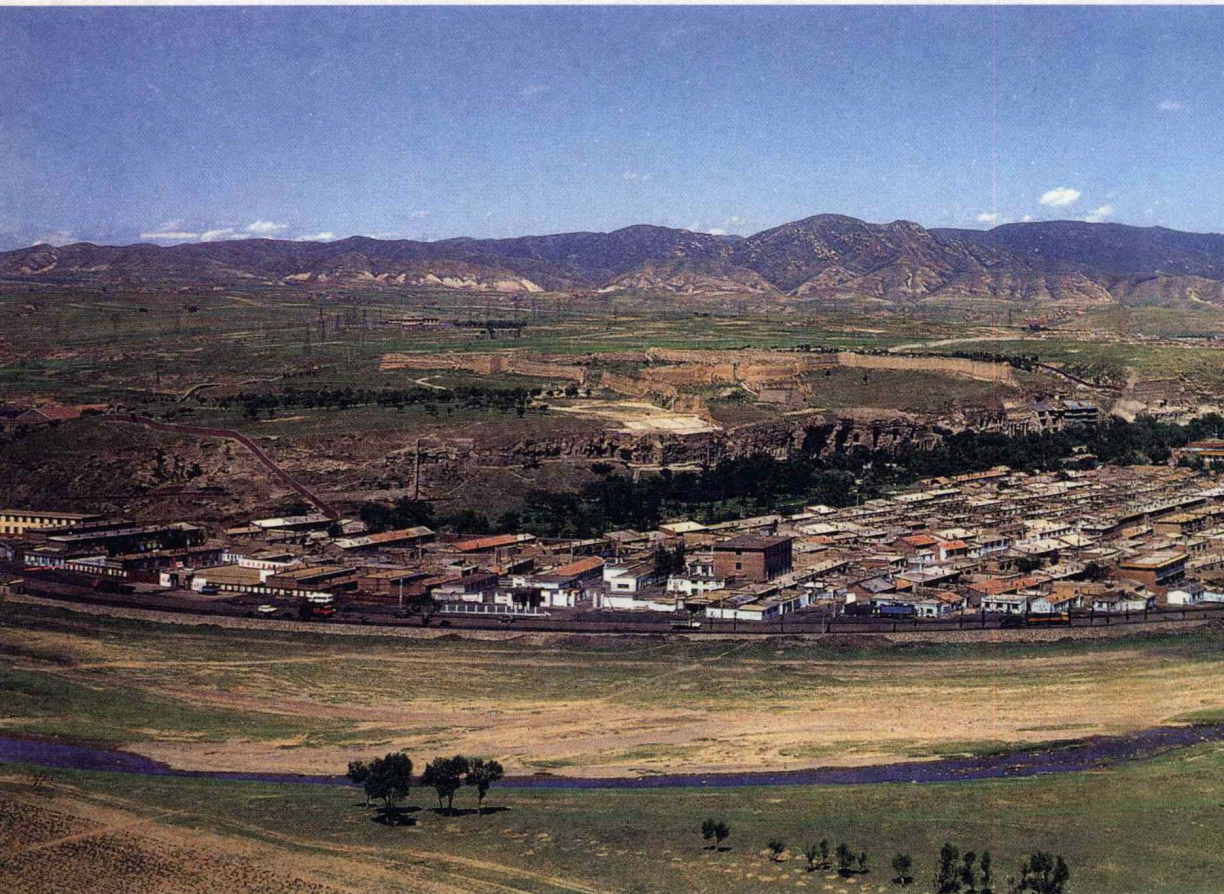
北魏平城时代的文化,总括起来大致可以分为三种:云冈石窟文化、平城遗址文化、方山陵墓文化。

008 武州山及云冈石窟远眺

【云冈石窟】

佛教文化是北魏时代的时尚文化,云冈石窟不仅寄寓了拓跋鲜卑人的宗教信仰,而且寄寓了他们的生命意识、文化观念和美学理想。

因此,2002年,云冈石窟被联合国教科文组织世界遗产委员会批准和命



名为“世界遗产”。西方的美术史家曾将古代印度的犍陀罗佛教艺术、阿富汗的巴米扬佛教艺术和中国山西大同的云冈石窟并称为“东方佛教艺术的三大瑰宝”。中国的学者则把甘肃敦煌的莫高窟、山西大同的云冈石窟和河南洛阳的龙门石窟合称为“三大石窟”。但是,与中外其他的佛教石窟相比,

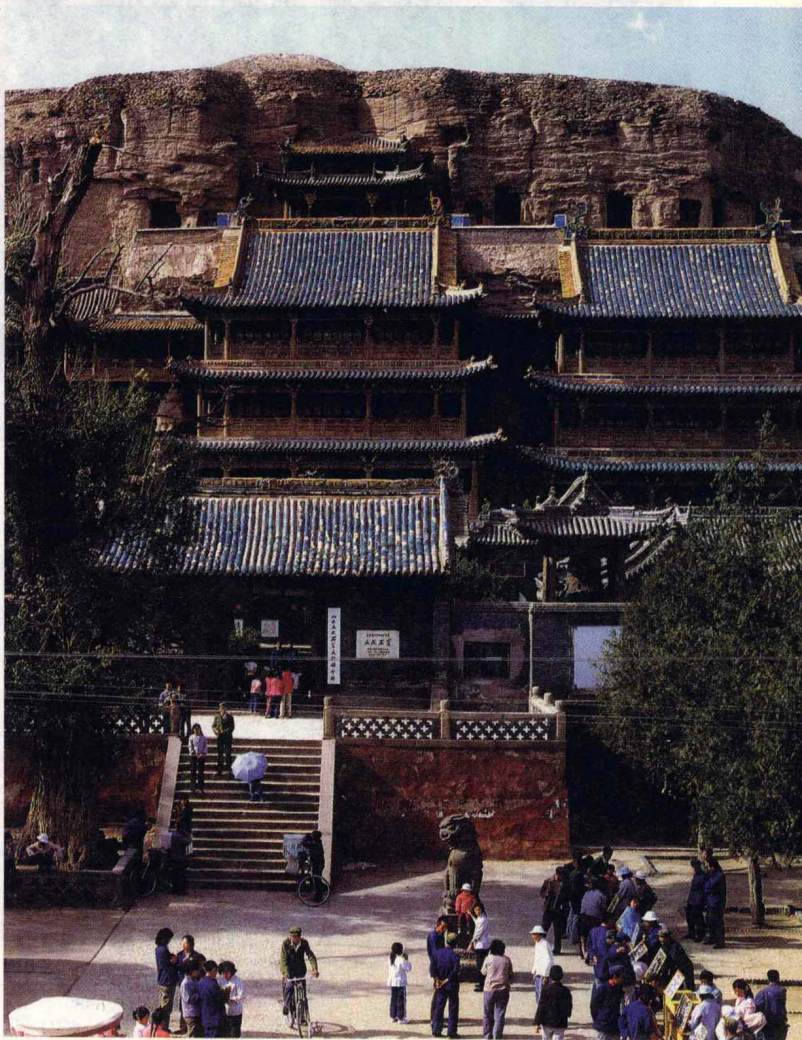
云冈石窟有自己独特鲜明的个性和特点:云冈石窟是北魏王朝的国家工程,因而规模宏大,气势雄伟;它始建于北魏,终结于北魏,经历了一个朝代,因而保存了完整统一的艺术风貌;在造像的内涵品质上,它的主要大佛像都是人神合一的佛陀化的帝王像或帝王化的佛陀像;早、中期的几乎所有佛像都深嵌嘴角,面带微笑,表达出拓跋鲜卑人作为胜利者的自豪和喜悦。

在此,我们还是先浏览一下云冈石窟的外貌吧。

云冈石窟位于北

魏王朝的首都平城——今山西省大同市西郊 16 公里处的武州山南麓,面临十里河水。整个石窟依山开凿,坐北朝南,从东到西有 1 公里之长。在这条蜿蜒的石窟群走廊上,共开凿有 45 个洞窟,附属小窟 207 个,有造像 51000 余

009 云冈石窟山门





010 20世纪20年代云冈石窟中区洞窟、窟前堡墙和民居

尊,雕刻面积18000多平方米。其中,最高大佛像有17米,而最小的佛像仅有2厘米。石窟开凿于公元453年,完工于524年,历经71年,是中国古代规模最大的石窟群之一,是北魏平城时代拓跋鲜卑文化的突出代表。

从空间分布的角度看,云冈石窟被两条狭小的冲击性山沟分成东区、中区和西区三大区域。东区开凿有1~4窟;中区开凿有5~13窟;西区开凿有14~45窟。在几乎是每一个区域的每一个洞窟周围,都还有蜂窝状的附属窟

龕,形成了云冈石窟窟龕密集、万佛生辉的壮丽景象。

从创作的时间来看,云冈石窟的造像工程分为三个时间段:即早期初创工程,中期成熟工程和晚期衰微工程。早期初创工程,开始于北魏文成帝兴安二年(453年),完成于文成帝和平年间(460~465年),大致用了12年的时间,开凿了5个特大型洞窟,即现在编号的第16~第20窟,俗称昙曜五窟。中期成熟工程,开始于献文帝皇兴年间(467~470年),止于孝文帝太和十八

