

泉城古韻



李銘攝影

李銘攝影 ■ 著

濟南出版社

古

齊

泉城古韵

李铭摄影■著

江苏工业学院图书馆
藏书章



图书在版编目(CIP)数据

泉城古韵/李铭著.—济南:济南出版社,2008.10

ISBN 978-7-80710-671-5

I. 泉… II. 李… III. ①摄影集—中国—现代②济南市—摄影集 IV. J421

中国版本图书馆CIP数据核字(2008)第134345号

泉城古韵

特约编审 赵钟云
责任编辑 戴梅海 王菁
整体设计 戴梅海

出版发行 济南出版社
地 址 济南市经七路251号
邮 编 250001
网 址 www.jnpub.com
电 话 0531-86131712
传 真 0531-86131709
经 销 各地新华书店

印 刷 山东星海彩印有限公司
开 本 787×1092毫米 1/16
印 张 12
版 次 2008年10月第1版
印 次 2008年10月第1次印刷
定 价 36.00元

发行电话 0531-86131730
86131731
86116641
传 真 0531-86922073

(版权所有,侵权必究)如有印装质量问题,请与印刷厂联系调换

前 言

城市是历史形成的，是社会文化的荟萃，是建筑精华的集锦，是科学技术的结晶。英国著名“史前”学者戈登·柴尔德认为，城市的出现是人类步入文明的里程碑。对于人类文化的研究，莫不以城市建筑的出现作为文明时代的具体标志而与文字、（金属）工具并列。而今，一个城市的建筑遗存和自然遗产愈丰富完整，也就愈能凸现这个城市深厚的历史底蕴，愈能彰显这个城市的文化个性。形成城市所特有的地域文化和建筑式样，也就形成了其独有的城市形象。

济南是一座既有厚实的文化底蕴，又别具独特自然景色的浸润着泉韵的古城，既有温婉多致的江南气息，又间于干练明朗的北方风范。同南、北方的特色城市相比，济南的古城布局非常有特点，虽不是皇家的都城，但其主要街道都是正南、正北方向的，古建筑严格遵循规制。济南的古建筑虽不像北方都城的恢弘大气，但不失淳朴；虽然不繁琐华丽，但融合了南方建筑的细腻，其中不乏精雕细凿的完美的建筑艺术精品，雕梁画栋景致繁复，人物山水精美绝伦。这些古建筑完整地体现了当时浓厚的人文特色和泉城丰富的历史文化。济南是目前全国现存的唯一的古城和商埠城并存的城市，作为独立、主动开商埠的城市，济南的经济在上个世纪二三十年代非常繁荣，商埠城内保存了大量近现代优秀建筑，当时的城市模式、建筑、街道格局都非常先进，规划十分合理，为城市的发展预留了足够的空间，值得我们学习。

近年来，城市化进程加速和大规模的城市建设，给古城和历史街区及优秀老建筑带来前所未有的冲击。这些宝贵的文化遗产不免被看作有碍城市的建设和经济的发展，传统文化和历史风貌难以避免地被大而新的建筑风格所取代，以致“千城一面”。

济南——美丽的泉城，我生于斯、长于斯，这里有我最熟悉的一切。而28年之久的文物保护工作经历，更是让自己对济南有份特殊的感情，更能切身体会到济南古老文化的深厚、淳朴和博大。我深信，济南古城的美丽、灵气及独有的田园风格，特别是泉水同古城老街区长期和谐的完美融合与共存，才是济南城市的灵魂和魅力所在。对于这座极具特色、臻于完美的和谐之城，曾有多少文人墨客描绘她、讴歌她啊！而我却是用手中的相机来记录她的历史和变迁的。每当我举起相机的时候，都能清晰地感觉到那些古街巷和古建筑是有生命的，也是有感情、有责任感的。当你用心灵直面它们的时候，就能感受到它们沧桑的历史和无奈的述说，仿佛它们永远都不愿转身，不愿离去，总想着多为人类和社会作贡献。然而，它们的身影却在日渐消瘦，有的已然消失，有的正在消失，有的依然在坚持和挺立。因此，能以平面的照片，将立体的、活生生的老建筑展示给世人，从而唤起人们对这座城市童真般的回忆，激发人们保护那些老街巷、老建筑的热情，将是我们莫大的幸福和快慰。

本书辑录的三百三十多幅照片，是我于1998~2008年的10年间在济南老城历史街区等地方拍摄的，其中包括两次县西巷开元寺遗址出土的大量石佛造像的图片。大部分照片曾于2007年冬在县西巷泉乐坊（原汇泉地王广场）以“泉城古韵”为名举办过照片展，展览受到了社会各界的广泛关注和热烈反响，并应邀去山东大学巡展，深得青年学子的赞赏。

值得一提的是，书中图片所展示的老街巷、老建筑有相当一部分已不复存在，它们极不情愿地从我们的生活中被抹除，成为了永远的惋惜和缺憾。希望本书珍贵的图片和简洁的文字，能留住您心中对古城济南的美好记忆和真诚祝福。

作者

2008年8月

目 录

前 言

见证过去 1

传承历史 35

泉畔水巷 123

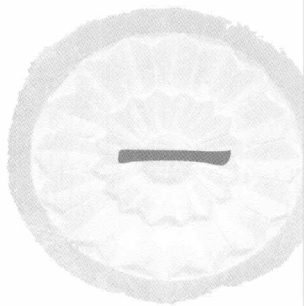
四

欧风美雨 147

五

古寺佛影 169

后 记 185



见证过去

在济南老城的中部，有几条古老的名街贯通南北——从济南南门入城，穿过南门大街、舜井街、县西巷、后宰门街和钟楼寺街，到大明湖南岸的司家码头，乘船过北水门出济南府，是当时南北交通中进出济南最便捷的一条陆路和水路通道。其中县西巷最为有名，它是一条有着五百多年历史的古街巷，因位于古历城县署的西侧而得名。县西巷南起泉城路（原院东大街），北到后宰门街，全长约 540 米。抚今追昔，那些达官显贵、游商坐贾和平头百姓在这条老街上曾经留下多少耐人寻味的故事啊。

县西巷作为一条老街，老宅老院比比皆是——院院相套的民居、古朴精致的民房，与处处清泉共同组成“家家泉水”的独特美景；这一街区也是当年《老残游记》中盛赞的“家家泉水”区域。县西巷在济南这座历史文化名城发展的过程中，老街老巷沐浴着时代风雨，承载着岁月沧桑。城市的老街老巷就像穿越时空的脉络，详细记录着这座城市的骄傲与遗憾，珍藏着人们的回忆与梦想。2002 年底，县西巷、钟楼寺街、后宰门街东部被拆除，改造成现在的县西巷即泉乐坊。

后宰门街东部连接县西巷和钟楼寺街，是以前济南市老城区内南北街中最有名的三条街。这三条街和舜井街相连接，且这条道正好位于古济南城的中部。这两条街虽然不宽，但在当时起的作用是很大的，为济南市的发展作过很大的贡献。一条街的闻名是源于这里人们的生活。具有济南特色的四合院以各自的身份——商铺、民宅、庙宇沿街而立，人们心里缭绕着无数的牵挂。夕阳西下，充满落日余辉的院子里，大人们谈天，孩子们嬉笑，有了院子，生活就多了渴望，就多了一种难以割舍的情感。

提起后宰门街，有些人认为是宰相的后宅门的意思，其实这是望文生义。明天顺元年（1457 年），英宗封其次子朱见潏为德王，封地原在德州。明光宗成化三年（1467 年），将府邸迁往济南珍珠泉畔。明清时，从京城到各地，王爷府的后门（北门）一般称为“厚载门”，但济南的老百姓却讹

传为“后宰门”，约定俗成至今。门虽然早已没有了，但门外这条历史悠久的街巷却以此命名。因后宰门街东临旧历城县衙、县学，西连府学文庙、芙蓉街，南接珍珠泉、巡抚衙门，北通大明湖，地理位置优越，逐渐形成了一条商居混杂而又颇具文化内涵的街巷。

清末民国时期，后宰门街主要作为商业街，自然是摩肩接踵、繁华一片。车水马龙是必不可少的，通过泛黄的镜头、卷角的旧照片，毡帽布衣的商贩是这里的主人；坐轿华服的商人也是这里的创导者；哪怕是碗中稀饭酱菜、手中浊酒一壶的人们也见证着当年的繁华。

后宰门街上有四大名店。首先是位于街东首路南的九华楼饭庄，临街两层砖楼，至今仍不失当年的雅致。店主杜氏是济南府的富商，特别喜欢“九”字，在济南开设了九家店铺均以“九”字打头冠名。光绪初年，主人在自家店里招待客人，大师傅做了一道“烧大肠”上桌，不料客人们对这道酸甜可口、肥而不腻、红润鲜亮的菜品大加赞赏，遂即席命名为“九转大肠”，一是形容其制作工艺如道家炼九转丹，二来取乐于主人的“九”字癖好。这道荤菜成为以猪下货为原料之菜品上大席的开先河之作，顿时济南府各饭店酒楼纷纷效仿，名声大振；如今在济南不管是大酒店或是小吃铺，还可经常见到此菜。以后不知为何，九华楼渐渐衰落下去，几经转手，成了以经营大鼓和麻袋的商人住所，入口券门上方还有正楷“九华楼”三个遒劲的大字。以前九华楼的规模相当大，除现在的北楼，还有东楼和西楼。

最负盛名的当属街中部路南的同元楼饭庄了，它虽以楼命名，实际是两个相连的两进四合院，西侧是店铺、厨房，东侧是主人的寓所。店主是历城县董家镇吕家庄人，民国元年，他与其弟合资创办饭庄，店名取“同心开创新纪元”之意。该店的拿手绝活是蒲菜猪肉灌汤包、金丝卷、银丝卷、素菜包等面点。尤其是灌汤包，采集大明湖新鲜蒲菜和半肥半瘦的猪肉做成馅，用上好各种佐料“喂”好，加进高汤肉皮冻包好蒸熟，散发着蒲菜所特有的清香，相当诱人。糖醋鲤鱼、荷叶粉蒸肉、罐儿蹄等济南名菜，同元楼也是精工细做，料精味足。解放后，后宰门街主要成为住宅居，不似过去之繁荣，同元楼也歇了业，西院成了居民大杂院，几经翻修已难见旧貌。东院住着同元楼的老板，二进的院落，房屋陈设基本保持原来的样子，木棂隔扇、老式桌椅诉说着主人是有文化素养的商人。

不知这算不算济南人的一大特色，就是特别爱吃酱菜，餐桌上必不可少，所以全城的酱园比比皆是。与同元楼对门有家“远兴斋”酱园，主人是章丘东北乡人，颇具商业头脑，据说生意最火时，店里摆放能盛五百多斤酱菜的大缸足有三百多口，占据了店面至南端珍池的多处院落，在商埠区纬十一路还有分店。远兴斋不仅腌制酱菜，还酿酱油和醋，特别是用玫瑰花酿制的

“玫瑰池”烧酒堪称一绝。店面房七间，一字排开，可见当日生意之兴隆。

俗语说，人吃五谷杂粮，没什么也不会没病，所以每条街道上不管大小总会有家药店。在后宰门街上，就有家尹氏开的中药店“庆育药店”。据说清同治年间，红顶商人胡雪岩在杭州创办了声名显赫的“胡庆馀堂”中药店，一时各地效仿者颇多。“庆育药店”即在攀高枝，借盛名之列，不过这家店也有自己的真本事，招牌药“至圣保育丹”，配上药引子，可治愈多种儿科杂症。50年代初，庆育药店停了业，现存3间门头房，门额上药店字号还保留着当年的墨迹。其他如同心合黑肥皂、钱茂林笔墨店、翡翠斋裱画店、鼎豫服装店、贵心斋点心铺等，店铺林立，多是前店后宅式，多处临街门面房依稀可辨当年之风采，仿佛听到了当年近乎于“沸反盈天”的喧嚣。

这条街虽商铺居多，但是走进老街却发现有多处风格各异的大宅院，或古朴精致，或富丽堂皇，虽经历百年沧桑却保存完好，着实令人欣喜不已，同时对研究民俗和城市变迁都有重要的价值。

在后宰门街一条普普通通的支巷内，有一处园林式民宅——田家公馆。如果没有耐心往深处走，你就不会发现这处有着江南特色的精致的园居。绝不要让高墙挡住你，有人说高墙是一片浓得化不开的深宅情结。假山流水、小园香径、栩栩如生的砖雕、清淡的亭台小轩、原汁原味的清代木格棂门窗……对于墙外的行人来说，不仅是身份的象征，是道德与理学的载体，更是一个历史的过往的积淀。

现在看到院落虽深在巷内，但在过去高大门楼临街而立，山墙地基还隐约可见。在现存过道门前面，原有高大的假山，上书“城市山林”。现在看到的这座坐东朝西的院子原是其后院。高约3米的外方内圆的砖雕内门，有着天方地圆的喻意，也是圆形方孔钱的一种变形，看出原主人应是一位商人，却也不乏文人的风雅。迎门是一座乱石堆积而成用作影壁的假山，过去有池水游鱼、红花绿草，给人以沁人心脾的幽静之感。假山北侧是一道过门，从磨砖对缝的工艺看，当时修建极为考究。门内为四合院，东屋西屋已作过维修，正房北屋则保留原貌。灰瓦铺顶，蝎子尾形的花脊，特别是正房前脸的木棂玻璃门窗及雕花装板保存完整，在济南现存古建筑中已不多见。

假山南面又有一座独立的小院，过门为拱券门卷棚顶门楼，拱门饰“双龙望寿”、乳钉纹及牡丹、荷花等砖雕图案，上部为高浮雕与透雕相结合的牵牛花砖雕，制作技艺精湛，线条流畅；像这样的卷棚顶过道门且保存如此完好，在济南古建筑中极为罕见。内院东屋为二层阁楼，是过去女孩子住的绣楼，绣楼北墙上有假门，上饰荷花、蝙蝠、寿桃等几组砖雕，取“福寿”之意。5间南屋均为拱形门窗，上面同样饰有弧形砖雕数组，为高浮雕“二龙戏珠”、“福寿如意卷云纹”及花鸟等图案，手法细腻，栩栩如生。

这一院落建于清末年间，精巧别致，处于闹市区中，却独享宁静幽雅之趣。据了解，此宅原主人为田氏，是一位富甲一方的盐商。

位于后宰门街中部路南的万家大院，横跨两条街区的宅院，三进的院落，高大的厅室，后花园的潺潺清流……这些在小说影视剧中屡见不鲜的大宅院美景，曾在过去的济南老城四合院中存在，现已面目全非。

万家大院后门的高大门楼开在后宰门街上，此院原是万家大院的后院。用料粗壮大气，细微处又精雕细刻，可见豪宅风范；现院内却如普通民宅一般，原有穿院而过的潺潺溪流，已用水泥板盖上。据万家后人讲，后院原景色很美，有一条清清溪水自珍池街的鸭子湾向西注入曲水亭，门前一段水面上覆长青石板，溪水清澈见底，她们家就吃用溪中之水。院内还有太湖石及花草，搭着葡萄架。现已看不出昔日诗情画意的景象和豪宅气派。

后院南面有一高大的二层楼房，楼房所处的院，是整座院落的中心院，是一处相对独立的四合院。正房北屋为二层外回廊式楼房，原貌保留，巨大的方形柱已结合了西洋建筑风格。此宅建于民国初年，腰板上雕刻着精美的彩绘缠枝牡丹。万家大院，原主人是盐商，此院原东西厢房是对称的二层楼，东楼的二层毁于解放济南的战火中，现已变成一层，南屋原是过厅，可通前院。

万家大院正门开在院后街9号，门楼顶已毁，门前原有影壁墙，但现已无存。前院是一大形四合院落，北屋门前偏东有泉眼一口，清澈可见水底的青苔，从地下偶尔冒出的水泡与游鱼相映成趣。

万家大院为三进院落，正门在院后街向北的一条小胡同里。进门有花墙，西屋为二层阁楼，东屋为平房，还有南屋，北屋居中一间是通向中院的过道，两侧各有两间，中院为主人居住的地方。万氏原籍河北，后在北洋政府为官。万家大院主体院落南北长约100米，东西跨度在30米左右。站在高处远望去，雉墙鳞次栉比，依稀可见旧日富豪风采。

兴隆店街是开在钟楼寺街上的一条支街，“兴隆店”作为商号，一定能正中主人希望财源滚滚来的心意；如以此为街巷命名，想来也会使住户们兴隆。而在此街上有两处建造精良的四合院，兴隆店街8号和10号，就显现出兴隆之相。两院落的建筑规模、优良的建筑质量和精雕细琢的砖雕、石雕、木雕，可看出兴隆的成果。

该处大宅院，原是位盐商之宅。在没拆前，两座临街门楼坐南朝北，风采不减当年，保存完好。门楼砖木石结构，条檐石和盘头上有花卉、人物数组石砖雕。10号院为两进院，大门门额、门扇上的彩绘油漆已剥落，模糊可见浅浮雕上黑色的字迹。仔细辨认，门额上书“帝春维新”，门扇左为“东皇锡福”，右为“北口承恩”，反映出主人的心向所属。大门门枕石四周

雕竹节，中间为“V”形垂幔饰样，迎门有影壁墙，东侧为二门，门眉上刻“屏开百福”。

在二门内侧，一块完整的上马石雕刻独特。上马石主体为鼓形，高大平整，周饰垂花如意纹，很可惜的是在门楼内的另一块上马石已残缺。上马石及拴马石在济南现都已不多见了。因为清代济南城内居民多是乘车坐轿，骑马的人很少，能骑马的人是很富有的，也是地位、身份的象征，可见此院主人当时财富之巨。

进二门为前院，有北屋正房3间，已经过修葺，房内有木棂隔扇。房前一株虬枝盘旋的老石榴树，斑驳的枝叉无语地伸向青天，像一位风烛残年的老人在向人低喃他所走过的沧桑岁月。南侧有通向后院的过道门，类似垂花门，卷棚顶，条檐石上有石雕花卉、走兽、如意头等纹饰，门板两侧有木雕“寿”字；前脸门额上书“袂褙褙袂”，内侧门额上有“喜庆大来”木刻。内院南屋三开间，门额上书“四序平安”，门枕石上雕刻有花卉图案。西屋三开间，木花棂隔扇。整个院落为布局严谨的四合院。特别是整栋院落墙体约1.2米以下均为磨制齐整的条石砌成，体积最大者长约1.5米，宽为0.8米左右，用材敦实大气，可见主人经济实力非同一般。此宅原主人为陈氏，曾管理过盐务，后卖给经营茶业的批发商。

在过去，富逐富，贫帮贫，富户与贫民都是被划在不同区域居住。虽然济南老城并没有严格划分东城、西城，但还是根据贫富差距分出了不同的聚集区，高楼大户比比皆是者有之，低矮草房相连成片者有之。像过去的巡抚大堂附近就集中许多大户人家。据说兴隆店街街道虽然不长，但在此居住的却全是达官商贾。现在硕果仅存的只有两家，除了上述的陈家外，就是下面将要介绍的兴隆店街8号院。

可能是邻居的缘故吧，两处宅院极为相似，特别是门楼模式，条檐石、门枕石上均有精雕细琢的砖雕和石雕，历史的风风雨雨并没有留下太多的痕迹。据说，门外两侧原也有高大的上马石，只是不知现在流落何处。进门迎面是影壁墙，东西各一独立的两进院落。此院原住兄弟二人，东院规模较小，且改造颇多，这里不再详细介绍。

西院分为二进，院落宽敞疏朗；前院正房北屋三开间，门额上刻浅浮雕楷书“一门五福”，上部有一对精美的虎形门簪。房檐下粗壮的木檐柱据说钉子都很难挤进去。木柱下是雕花柱础，因为以前所见的柱础多是石鼓形或饰一周乳钉纹，这里的柱础却雕有精美的仰莲和如意头，还有的雕花卉，这在济南市古建筑中是罕见的。条檐石上石雕花卉、如意头及福寿图，手法细腻舒缓。原正房仅存3扇木门，通体为大红彩绘，上部均为木棂，腰部雕刻分别为荷花、菊花、梅花，据说还有一扇，也雕有花卉，组成春、夏、秋、

冬四图。下部装板为福寿图，由五体寿字与蝙蝠组成，下沿部又雕有花饰，古色古香，深蕴中国古典之韵味。房前两株石榴树，其实在济南多数老宅院中都可可见石榴树，可能是取“榴开百子，多子多福”之意。东、西屋各3间，东屋门额上书“平安吉庆”，西屋门额上刻“福禄祯祥”；两屋前墙上均有大小不等的穿孔，是解放济南战争中，飞机扫射所致。

南屋3间，墙上有木影壁，中央为硕大的红“福”字，四角饰如意纹。前檐是木质前廊，前廊装板中部为八仙图，两侧为福禄云兽图。圆形木柱下亦有雕花柱础，不过这里雕的是象征大福大贵的牡丹。廊内侧门眉上刻“永保贞吉”，看来后院原应是女孩子居住的地方。

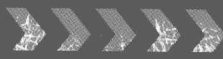
前廊西端一过门，可通后院。后院有正房3间，即是前院看到的南屋。木棂门窗，门额上书“富贵寿考”，门扇上有浮雕对联“善是福基绵世泽，仁为寿相养天合”。房前也有两株石榴树，盘枝错节，看去已到花甲之年。西屋3间，已换为玻璃门窗，门额上还保存着“平安是福”的字样。西屋北侧有一开间的二层阁楼，俗称绣楼。绣楼坐南朝北，腰板雕垂花如意纹，楼内有木楼梯可上二层。

此宅最大的特点就是木雕、石雕、砖雕相当多，且精雕细琢，风格或厚重大气，或潇洒飘逸，手法精湛如行云流水一般。这不禁让我们对其主人产生了浓厚的兴趣。调查多人不知原房主身世。拆前的房主是上世纪30年代，兄弟三人合买下来的，至于原来的房主是谁，买房者也不知。这处独特的宅院出现了“历史断层”，这就使原主人更显神秘。

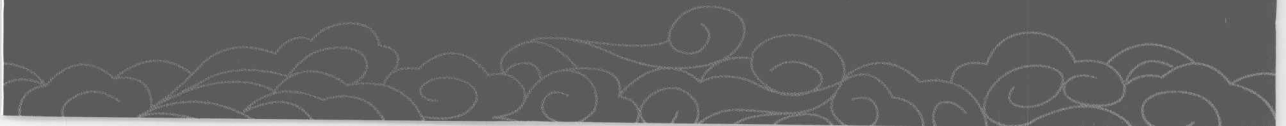
在济南老城区中，2002年所见旧宅院相当多，有的是残破不堪，有些已被改造得难见旧日风貌，像这些保存完整的宅院更显得弥足珍贵。在院子里年复一年地展演着人们的喜怒哀乐、悲欢离合，既是某些人的天堂，也是些许人的悲乐世界。正因为这样，老宅子们也就成了一种与过去的联系。它们不仅是老济南历史的载体，也是后人了解过去的活体模板，更是济南作为历史文化名城的内涵所在。即使他们在历史中被毁伤，成了一道面目狰狞的疤痕，但是只要有古街、旧巷、老宅、泉池、溪流、假山、花草，相得益彰，组成一幅完美的画卷，这才是泉城济南旧貌的真实写照，少了任何一个方面都会显得残缺不全、有气无力。因而在我们大张旗鼓地旧城改造及保泉护泉的同时，不要只图“一声巨响”，不给老城老宅多一些存留的机会，不为后人留一点认识历史的机会。

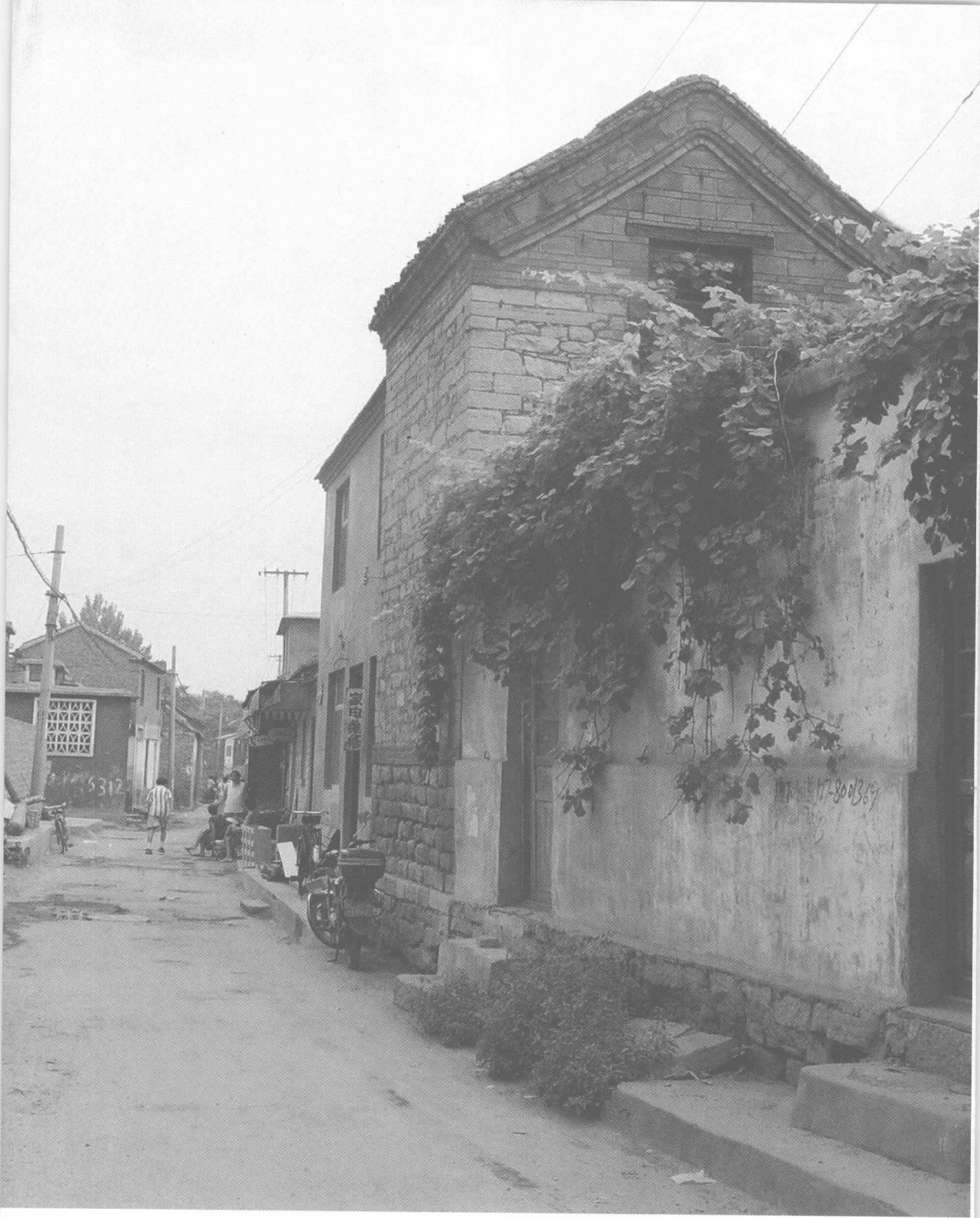
Witness of the past

见证过去

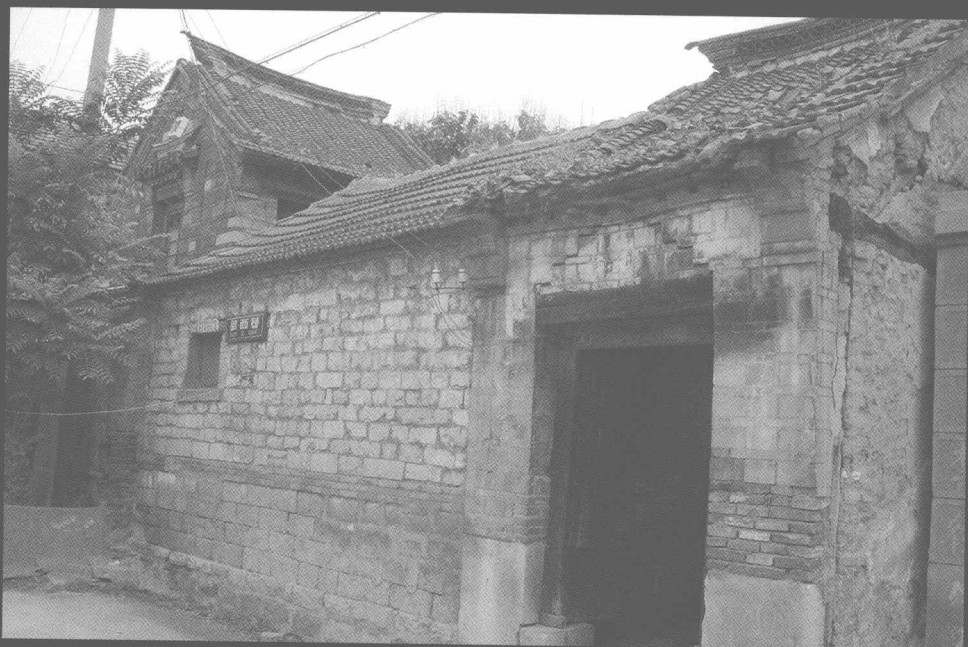


古老的**玄关**，掩映着**老济南**的生活，不仅是庇佑又有一份呵护。
迈进的那一刻，生活完全属于自己，祖辈留下的掠影在眼前晃动，
恍惚间我们回到时间长河中的那一站，**驻足欣赏**。



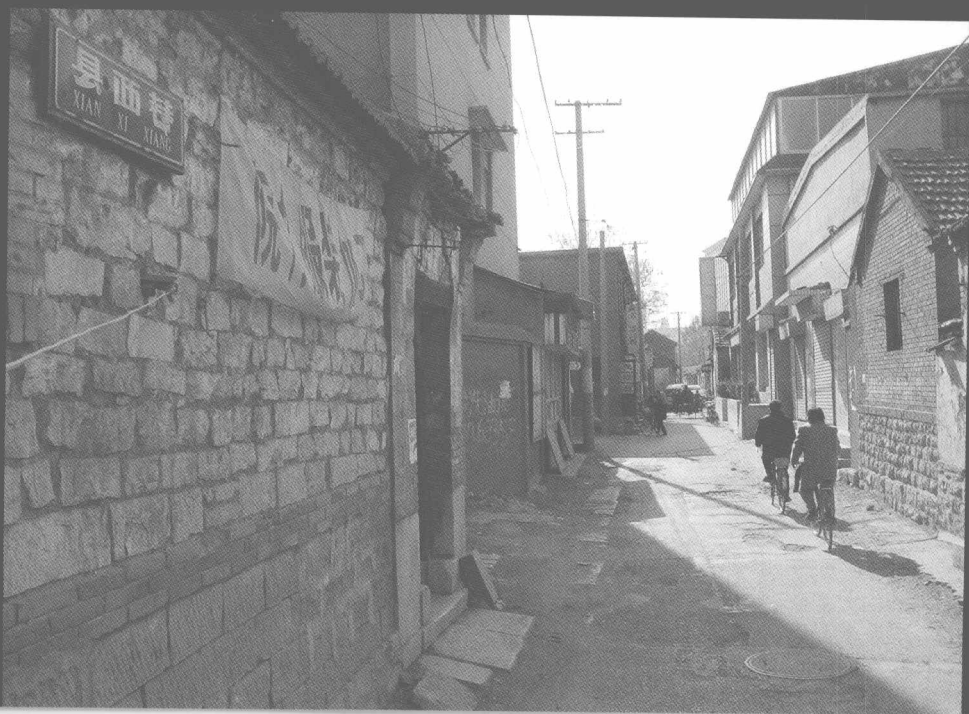


县西巷北起后宰门街，南到泉城路，全长五百四十余米，是一条古老的巷道，2002年底被拆除。县西巷在济南这座历史文化名城发展的过程中，沐浴着时代风雨，承载着岁月沧桑。城市的老街就像穿越时空的脉络，详细记录着这座城市的骄傲与遗憾，珍藏着人们的回忆与梦想。（2002年7月由南向北拍摄）



古老的县西巷 2 号院。在院的西北角有一座精致的二层绣楼，特别突显。县西巷是济南建绣楼最多的街巷之一，济南比较讲究的四合院都是在院子的西北角建一座高大的二层楼房，名为绣楼或称角楼。绣楼的美名，是大家闺秀的住房。但是其真正的作用有两种，一是讲风水，在此处修高大建筑可将宅子镇住；二是为安全，有制高点观看全院的情况。此院 2002 年底在县西巷改造中被拆除，现仅存绣楼。（2002 年 7 月由西向东拍摄）

县西巷北端街景。2002 年底被拆除。（2002 年 10 月由北向南拍摄）

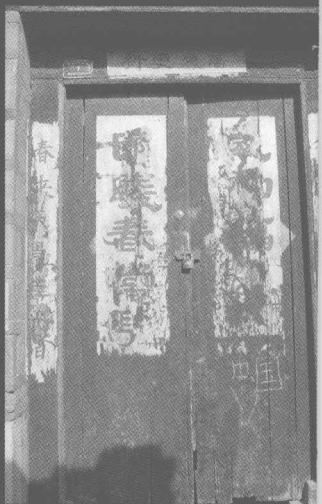




县西巷现存最早的临街商铺老房。位于县西巷中部，原县西巷商铺较少，多以住宅为主。二〇〇二年底在县西巷改造中被拆除。（二〇〇二年七月由南向北拍摄）



县西巷二号院内『中央泉』。石质井圈古朴大气，泉井南侧的墙上，镶有院主人舒卿氏黄士泰于宣统三年所刻的泉名碑，碑文历历可见：泉名中央，载在县志，乃古迹也。古老的县西巷内有众多的古泉和古井。二〇〇二年底在县西巷改造中被拆除。（二〇〇二年三月由北向南拍摄）



后宰门街关帝庙大殿东
山墙残部（二〇〇二年三月
由东向西拍摄）



古老的县西巷街牌。县西巷街名的由来，因位于古代历城县署的西侧而得名。（2002年7月拍摄）



大厅门前街1号门楼。大厅门前街东起县西巷，西到东更道街，是一条很短的小街，2002年仅剩下大厅门前街1号院，原长96米，2002年不足40米，宽约3米。2002年底在县西巷改造中被拆除。（2002年12月由东向西拍摄）