

# 紫砂

中国艺术品收藏鉴赏全集

ZHONGGUO YISHUPIN SHOUCANG 下卷

JIANSHANG QUANJI 宋伯胤 吴光荣 黄健亮 著

典藏版



中·国·艺·术·品·收·藏·鉴·赏·全·集

# 紫砂

中国艺术品收藏鉴赏全集

ZHONGGUO YISHUPIN SHOUCANG  
JIANSHANG QUANJI 下卷 典藏版

宋伯胤 吴光荣 黄健亮 著



吉林出版集团有限责任公司

# 历代紫砂名家作品鉴赏

**据**考古所知，紫砂壶创始于明代，开花于清代，结果于今朝。翻开一部紫砂发展史，我们似乎可以从大彬制器的古穆苍苍，感受到明代的古风朴朴；从鸣远遗器的晋唐书风与写意传神，领略到自然主义的诗风茶意；从皇室御器的繁复纹饰，见识到盛世王朝的繁华如梦；从大亨的精谳易理和威武不屈，检视今日陶人的内涵与气节；从釉彩壶的内朴外华，探究紫砂与釉彩间的短暂姻缘；从满腹文瀚的曼生壶，濡沐江南的鼎盛文风；从彭年传器，见证“壶随字贵，字依壶传”的千古绝唱；从“家羽后身”仿青铜祭器，反映清末国势颓弱，创意活力低落的仿古风格；从民初上海仿伪砂器的超高技艺，警醒其为祸千年的殷鉴；从“蜀山陶业合作社”茶具，解构官方对创作风貌的规范；从当代缤纷多彩的紫砂面相，回溯商业浪潮所向披靡的渗透力。透过史册，我们看尽五百年紫砂的“起、承、转、合”；透过砂器，我们看到紫砂先辈的心血结晶；透过比较，我们更看清历代紫砂创作的得与失……技艺再高超的陶人，终究是要走下舞台、盖棺论定的，但在曲终人散的时刻，我们总是要从包浆莹润的胎土中，从口盖流足的眉宇间，更从壶底的款识署名里，去缅怀窑火初成时的昔人手泽。

在中国工艺美术史中，紫砂陶器的兴衰起落，无不是紧紧围绕一个又一个的“人”，所以一部紫砂发展史无疑就是一部陶人与泥土的历史。



历代紫砂名家作品鉴赏



# 明代紫砂名家壶艺

**明**代中晚期，宜兴紫砂正式形成较完整的工艺体系，这时紫砂已从日用陶器中独立出来，在工艺上讲究规正精巧，名工辈出，已形成一支专业工艺队伍。所制茗壶，不但深受宦官名士赏识，而且进入宫廷，输出国外。“宜兴陶都”声誉日隆，正是此时，逐渐奠定基础。自明代后期起，宜兴紫砂艺人已掌握运用天然泥料和颜料配色的方法。明代周高起《阳羨茗壶系》：“壶之土色，自供春而下，及时大彬初年，皆细土淡墨色，上有银沙闪点，迨嗣砂和制，谷约周身，珠粒隐隐，更自夺目。”（编按：鉴于明代诸家传器与考古出土文物有限，相关研究亟待各界专家学者探讨。此章节内容仍存有尚待进一步讨论厘清的空间，谨此敬告读者。）

## ◇ 金沙寺僧

金沙寺僧，生卒年不详。佚名。明代周高起《阳羨茗壶系·创始》：“金沙寺僧，久而逸其名矣。闻之陶家云：僧闲静有致，习与陶缸瓮者处，搏其细土，加以澄练，捏筑为胎，规而圆之，剝使中空，踵傅口、柄、盖、的，附陶穴烧成，人遂传用。”后世陶书均有相类著录。一般推断金沙寺僧比供春年代略早，约在成化、弘治（1465~1505）年间。

金沙寺，在江苏宜兴湖山间湖镇西南角，离鼎蜀镇约十余里，为唐相陆希声之山房。宋代的孙翬诗云：“说是鸿馨读书处，试寻幽伴挂孤藤。”传建炎间，岳武穆曾提兵过此留题。史学家徐鳌润（宜兴籍）考之方志，认为金沙寺在弘治末至正德年初时已为遭破坏之空寺，加以太监刘瑾严查僧牒，寺僧遁走一空，且以其山区群虎出没，不可能有前述情节。而《重刊宜兴县旧志》卷十，赋，已以南山，即大潮山福源寺取代金沙寺，而僧人之制壶，亦已易为当地的陶人，是以“金沙寺僧”之说可以休矣。今从此说。

<p>陽羨茗壺系 江陰周高起伯高著</p>	<p>壺于茶具用處一身而瑞草名泉性情依寄實 仙予之洞天福地梵王之香海蓮邦審厥向焉 非曰好事已也故茶至明代不復碾屑和香藥 製團餅此已遠過古人近百年中壺黜銀錫及 開發藝而尚左與陶又近人遠過前人處也陶 曷取諸取諸其製以木山土砂能發真茶之色 香味不但杜工部云傾金注玉驚人眼高流務</p>	<p>陽羨茗壺系 一壺重不數兩價重每 二三十金能使士與黃金爭價世日趨華抑足 以免俗也至名手所作一壺重不數兩價重每 感矣因攻陶工陶土而爲之系</p>	<p>創始 金沙寺僧久而逸其名矣聞之陶家云僧閑靜有致習 與陶缸甕者處搏其細土加以澄練捏築爲胎規而 圓之剝使中空踵傅口柄蓋的附陶穴燒成人遂傳 用</p>	<p>正始</p>
---------------------------	---	---	---	-----------

色翠皮諸名種種變異妙出心裁然晚年恒自歎曰  
吾之精終不及時之粗  
雅流  
歐正春多規花卉果物式度精妍  
邵文鎮  
邵文鎮仿時大漢方獨絕今尙壽  
蔣伯夢名時英四人並大彬翁子蔣后客于吳陳碧公  
爲改其字之歎爲夢因附高流諱言本業然其所作  
堅緻不俗也  
陽羨茗壺系  
四陰周高起伯高著

陳用卿與時同工而年仗俱後負力尙藝嘗桂吏議在  
縲絏中俗名陳三獸子式尙工緻如蓮子湯婆鉢盃  
圓珠諸製不規而圓已極研仿欵仿鍾太傅帖意落  
墨拙落刀工  
陳信卿仿時李諱傳器具有優孟叔敖處故非用卿族  
品其所作酸豐美遜之而堅瘦工整雅自不羣貌癡  
意率自誇洪飲遠費游間不務宏志盡技間多何翁  
子造成修例學欵而已所謂心計轉粗不復唱開城  
時也  
陽羨茗壺系  
四陰周高起伯高著

開魯生名賢製仿諸家漸入佳境人頗醉謹見傳器則  
虛心企擬不憚改爲伎也進乎道矣  
陳光甫仿供春時大爲入室天奪其能最膏一目相視  
口的不極端緣然經其手摹亦具體而微矣  
神品  
陳仲美發源人初造爲干景德鎮以業之者多不足成  
其名棄之而來好配器士意造諸玩如香盒花盃後  
復爐辟邪鏡紙裏鑲刻細極鬼工畫象花果綴以  
草蟲或龍戲海濤伸八出目至勁大士儂莊慈憫  
五國周高起伯高著

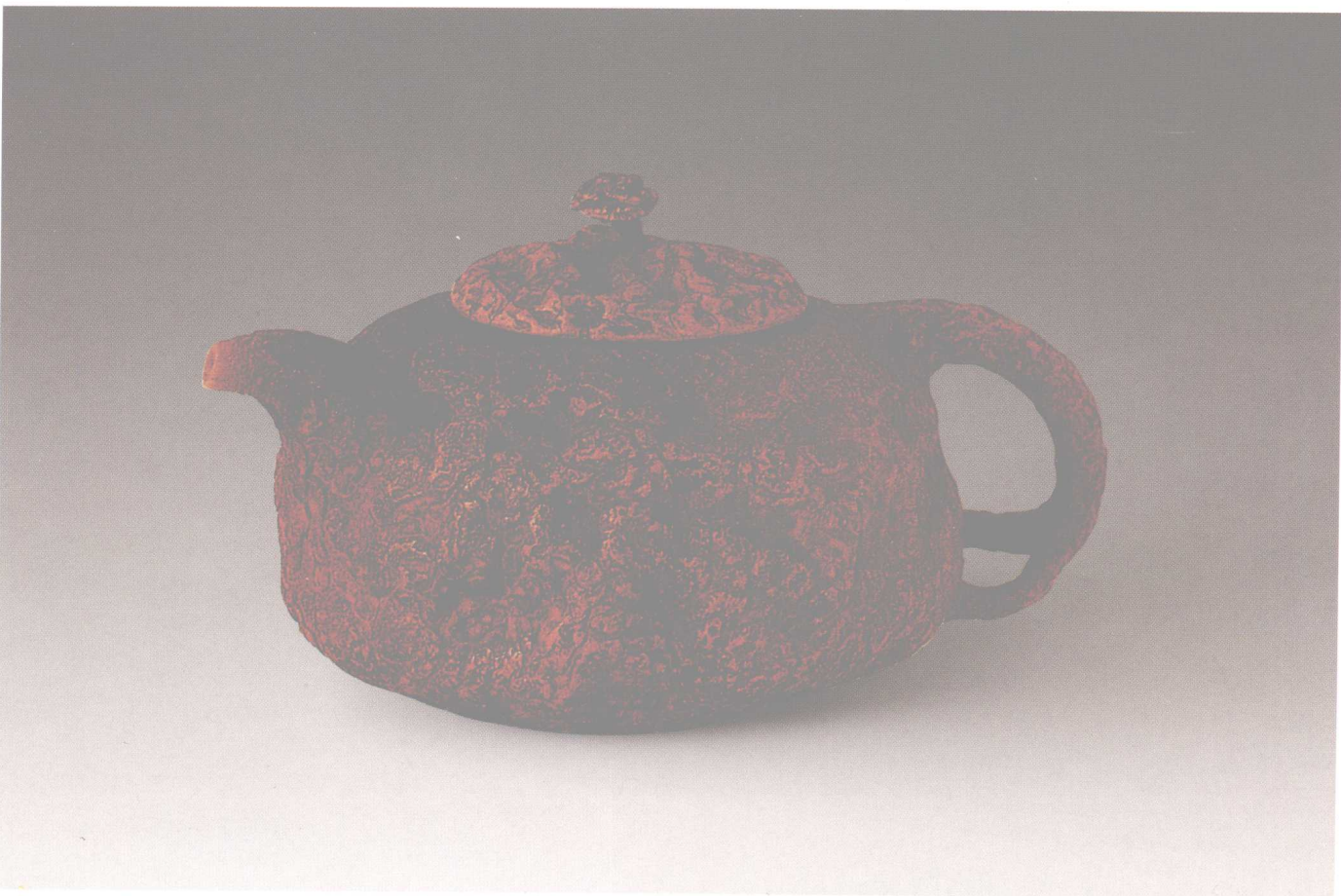
▲ 周高起《阳羨茗壺系》书影

## ◇ 供春

供春，亦书龚春，生卒年不详。明代周高起《阳羨茗壶系·正始》：“供春，学使吴颐山家青衣也。颐山读书金沙寺中，供春于给使之暇，窃仿老僧心匠，亦淘细土抟坯，茶匙穴中，指掠内外，指螺文隐起可按，胎必累按，故腹半尚现节腠，视以辨真。今传世者，栗色暗暗，如古金铁，敦庞周正，允称神明垂则矣。世以其系龚姓，亦书为龚春（人皆证为龚，予于吴问卿家，见时大彬所仿，则刻供春二字，足折聚讼云）。”清代吴梅鼎《阳羨茗壶赋·序》：“余从祖拳石公（吴颐山），读书南山，携一童子名供春，见土人以泥为缶，即澄其泥以为壶，极古秀可爱，世所称供春壶是也。”清代徐喈凤《重修宜兴县志》：“供春制茶壶，款式不一，虽属瓷器，海内珍之。用以盛茶，不失原味，故名公巨卿高人墨士，恒不惜重价购之。”清代周澍《台阳百咏》：“台湾郡人，……最重供春小壶。……一具用之数十年，则值金一笏。”据此，一般认为供春是紫砂史上第一位留下姓名的作者。唯据史学家徐鳌润考证各方史料后，认为：一、吴仕（1481~1545）之书僮应为朱昌（1495~1568?）（《颐山吴氏家乘手钞》吴仕传附有义仆朱昌传）。二、“供春”为壶式，指适宜散泡法（叶茶）的茗具，并非人名。三、宜兴紫砂茗壶兴起于明代弘治至正德初年，其监制者乃为吴纶（1449~1522）、吴仕父子。

### ▼ 近代·供春款紫砂树瘿壶

- 尺寸：高10.2厘米，宽19.2厘米
- 收藏者：中国国家博物馆
- 鉴赏要点：此壶以外形似银杏树瘿状而得名，把稍旁刻款“供春”。近年此壶经各方学者论证，基本上已推翻其为明代供春作品，应系黄玉麟仿古之作。



## ◇ 赵梁

赵梁，明代嘉靖、万历年间宜兴制壶高手。一作赵良，生卒年不详。所制茗壶，多提梁式，以古拙朴实见长。据传，宜兴茗壶中之提梁式，创始于赵梁。明代周高起《阳羨茗壶系·正始》：“赵梁，多提梁式，亦有传为名良者。”民国李景康、张虹《阳羨砂壶图考·创始》：“阳羨壶之作提梁式者，或以赵梁为鼻祖。后之提梁式有硬耳、软耳两种。其制作精美者，硬耳多见，软耳较罕也。”

## ◇ 袁锡

袁锡，明代嘉靖、万历年间宜兴制壶高手，生卒年不详。有关他的姓字，诸说不一：周高起《阳羨茗壶系》作元锡；周嘉胄《阳羨茗壶图谱》、吴騫《阳羨名陶录》作元畅；陈贞慧《秋园杂佩》作袁锡。今从《秋园杂佩》之说。所制砂壶，以古朴著称。

## ◇李养心

李养心，号茂林，江苏宜兴人，一说江西婺源人。明代嘉靖、万历年间宜兴制壶高手，生卒年不详。

“四名家”（董翰、赵梁、袁锡、时朋）后制壶名工，擅作小圆式壶，世称“名玩”，朴实中具妍丽之态。排行第四，故又以“小圆壶李四老官”得名。制壶不加署款，仅朱书号记而已。原先壶坯，都附入缸窑烧造，不用匣钵封闭，沾有缸坛釉泪。自养心始，壶另作瓦囊，闭入陶穴，防止砂壶沾染釉泪，砂壶烧造质量大为提高。子李仲芳，亦是当时制壶名手。明代周高起《阳羨茗壶系·正始》：“李茂林，行四，名养心。制小圆式，研在朴致中，允属名玩。自此以往，壶乃另作瓦囊，闭入陶穴，故前此名壶，不免沾缸坛油泪。”明代陈贞慧《秋园杂佩》称：养心之壶艺在时大彬之上，为供春劲敌。传世作品极少。民国李景康、张虹《阳羨砂壶图考·创始》：“自正德以递万历，所制多大壶，李茂林始制小圆式，实为阳羨小壶之鼻祖。”香港茶具文物馆藏“菊花八瓣壶”一具，底刻款“李茂林造”四字楷书款。

### ▼菊花八瓣壶

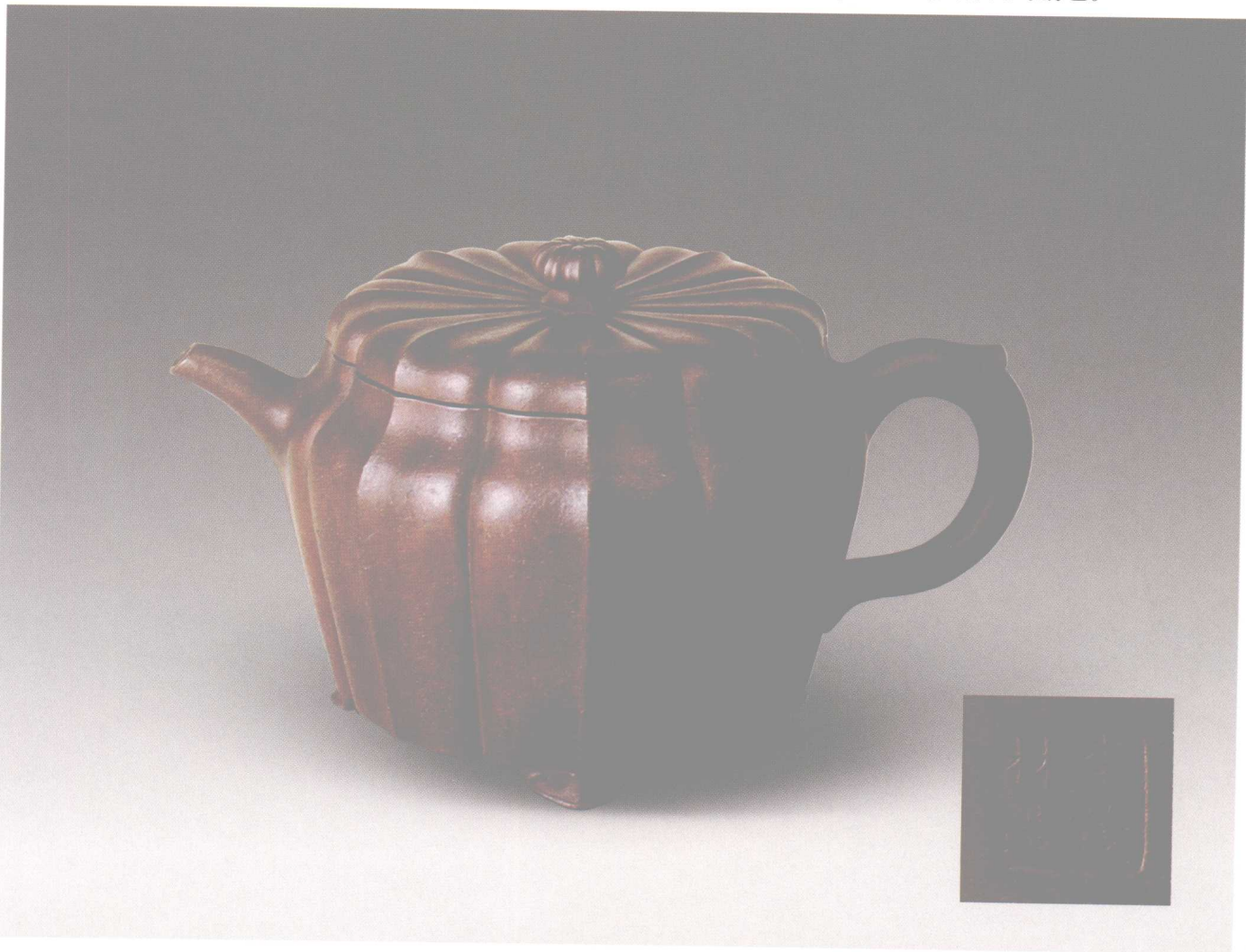
- 款识：李茂林造
- 收藏者：香港茶具文物馆

## ◇董翰

董翰，号后溪，明代嘉靖、万历年间宜兴制壶高手，生卒年不详。最早创造菱花式砂壶，作品以文巧著称。《阳羨茗壶系·正始》：“董翰，号后溪。始造菱花式，已殫工巧。”

## ◇时朋

时朋，一作时朋，又作时鹏。明代嘉靖、万历年间宜兴制壶高手，生卒年不详。时大彬父。所制茗壶，以古拙见长。与董翰、赵梁、袁锡，并称“四名家”。《阳羨茗壶系·正始》：“时朋，即大彬父，是为四名家。万历年人，皆供春之后劲也。董（翰）文巧，而三家（赵梁、袁锡、时朋）多古拙。”明代陈贞慧《秋园杂佩》卷一：“一云供春之后四家：董翰、赵良、袁锡，其一则大彬父时鹏也。”





## ◇时大彬

时大彬，号少山，明代万历、崇祯年间宜兴制壶名家，史学家徐鳌润考其生卒约1573年~1662年。

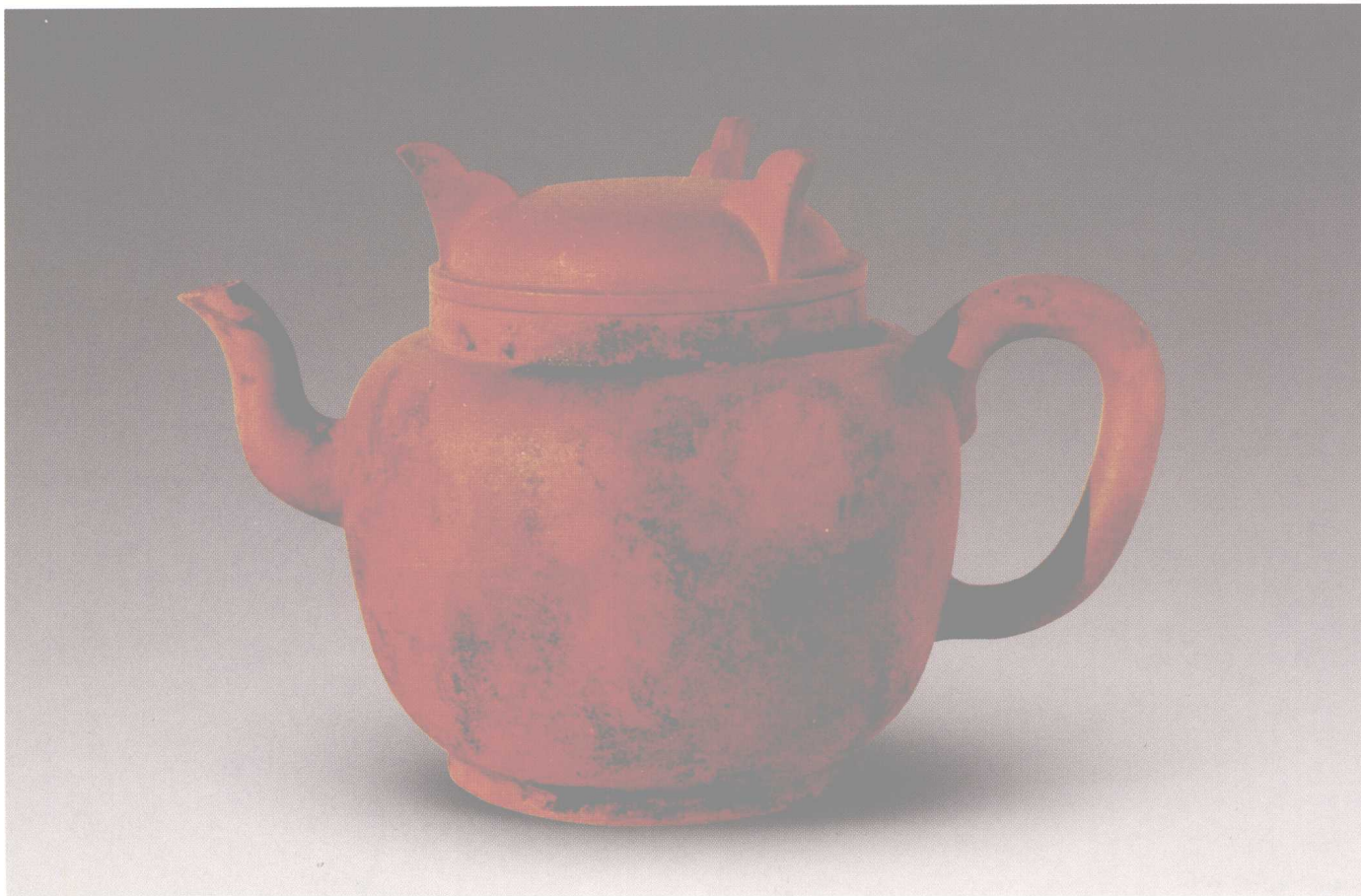
时朋之子，制壶技艺由其父传。大彬为人，敦雅古穆，壶亦如之，波澜安闲，令人起敬。壶艺传至大彬，始蔚然大观。大彬对泥料配制、成型技法、造型设计和铭刻等，均研究深入，成就卓著。善用各色陶土，或在陶土中掺杂砂缸土、碎瓦片，有“沙粗质古肌理匀”之赞语。制壶极认真，稍不满意，就敲碎弃之，有时十不得一，都不满意，就一只不留。制壶特点，是紫泥中带有白点，而壶盖一经合上，随手拈盖提起，壶身不坠。作品朴雅坚致，后人称为“时壶”。大彬初仿供春，喜作大壶，后游娄东，闻陈继儒、王时敏等品茶试茶之论，改作小壶。这是紫砂史上一次重大改革，影响所及直至今日，都以制作小壶为主。大彬擅长创新，“千奇万状信手出，巧夺坡诗百态新”，“为前后名家不能及”。所制茗壶，初期请书家落墨，用竹刀刻出，后自己运刀成书，字体娴雅，在“黄庭”“乐毅”之间，即指王羲之小楷书《黄庭经》、《乐毅帖》。大彬砂壶造型，主要有四方、梅花、菱花、八角、六方、僧帽、汉方、龙蛋和提梁等式。大彬有两个著名徒弟：徐友泉和李仲芳，都排行老大，均是当时制壶高手，故有“壶家妙手称三大”之誉。所传弟子甚众，皆知名于世。明代周高起《阳羨茗壶系·大家》：“时大彬，号少山。或淘土，或杂礲砂土，诸款具足，诸土色亦具足。不务妍媚而朴雅坚栗，妙不可思。初自仿供春得手，喜作大壶。后游娄东，闻眉公与琅琊太原诸公品茶施茶之论，乃作小壶。几案有一具，生人闲远之思。前后诸名家并不能及，遂于陶人标大雅之遗，擅空群之目矣。”

### 宜兴紫砂壶的款识特点

宜兴紫砂壶上通常都署有陶人款识。约起始于明万历时期，至清代十分通行，形成紫砂款识一大特色。明万历时期，主要镌刻壶底，多欧体；明末清初，刻名与印章并用；清康熙后，镌刻渐少，钤印增多；当代都用印章，罕见镌刻。镌刻多阴刻，印章多朱文；有姓名前加有宜兴地名的；有姓名后增一“制”或“造”字的；有姓和名分开为二枚印章的；也有姓氏与店号并用等情况。

### ▼明·鼎足盖圆壶

- 尺寸：高11厘米，口径7.5厘米
- 款识：时大彬制
- 收藏者：福建漳浦博物馆





## ◇ 徐士衡

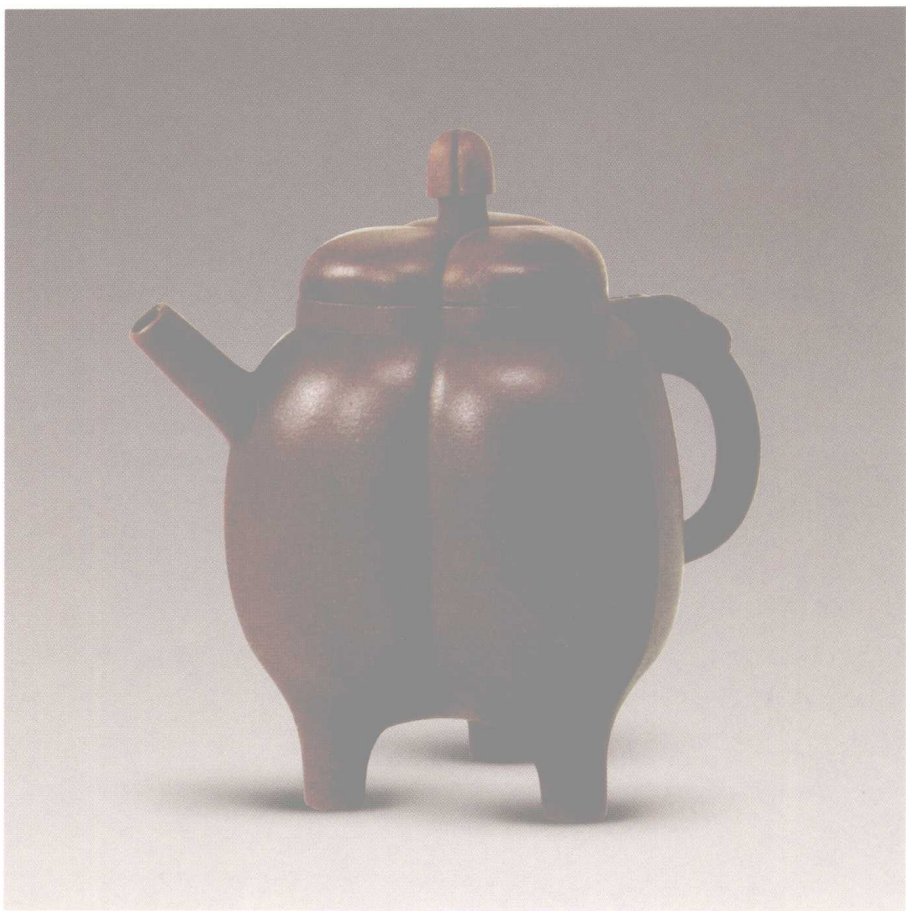
徐士衡，字友泉，明代万历宜兴制壶名工。江苏宜兴人，一说江西婺源人。史学家徐鳌润考其生卒约1576年~1643年。

徐士衡为时大彬高足。擅于仿古，善配土色。题款喜作真书“友泉”两字，笔法类大彬，字体挺秀有力，谨严工整。《阳羨茗壶系·名家》：“徐友泉，名士衡，故非陶人也。其父好大彬壶，延致家塾。一日强大彬作泥牛为戏，不即从，友泉夺其壶土出门去，适见树下眠牛将起，尚屈一足，注视捏塑，曲尽厥状，携以视大彬。一见惊叹曰：‘如子智能，异日必出吾上。’因学为壶，变化其式，仿古尊罍诸器，配合土色所宜，毕智穷工，移人心目。予尝博考厥制，有汉方、扁觚、小云雷、提梁卣、蕉叶、莲方、菱花、鹅蛋、分裆、索耳、美人、垂莲、大顶莲、一回角、六子诸款。泥色有海棠红、朱砂紫、定窑白、冷金黄、淡墨、沉香、水碧、石榴皮、葵黄、闪色、梨皮诸名。种种变异，妙出心裁。然晚年恒自叹曰：‘吾之精，终不及时之粗’。”《阳羨茗壶赋》：“若夫综古今而合度，极变化以从心，技而进乎道者，其友泉徐子乎。”民国李景康、张虹《阳羨砂壶图考·正传》亦有相类记载。



### ▶ 现代·友泉像

● 制作者：徐秀棠



### ▶ 仿古壶形三足壶

- 尺寸：高12.4厘米
- 款识：友泉
- 收藏者：香港茶具文物馆



## ◇李仲芳

李仲芳，明代万历江苏宜兴人，一说江西婺源人。史学家徐鳌润考其生卒约1578年~1642年。

李养心(茂林)子，时大彬高足。仲芳兼长家学与师承，造诣很深。作品文巧精工，技艺俱佳，尤擅制小壶，时人称“李大瓶，时大名”。时大彬另一徒弟徐友泉，也是当时制壶名手，故有“壶家妙手称三大”之赞语。(仲芳、友泉，都排行老大，故称。)《阳羨茗壶系·名家》：“李仲芳，行大，茂林子，及时大彬门，为高足第一。制度渐趋文巧，其父督以敦古，仲芳尝手一壶，视其父曰：‘老兄这个如何？’俗因呼其所作为‘老兄壶’。后入金坛卒，以文巧相竞。今世所传大彬壶，亦有仲芳作之，大彬见赏而自署款识者，时人语曰：‘李大瓶，时大名’。”又“李仲芳亦合书法，……仲芳亦时大彬刻款，手法自逊。”日本奥兰田《茗壶图录》：“仲芳刀法道劲”。清代阮葵生《茶余客话》：“李仲芳小壶，制法精绝，又在时大彬右，其造诣可知矣。”

## ◇陈信卿

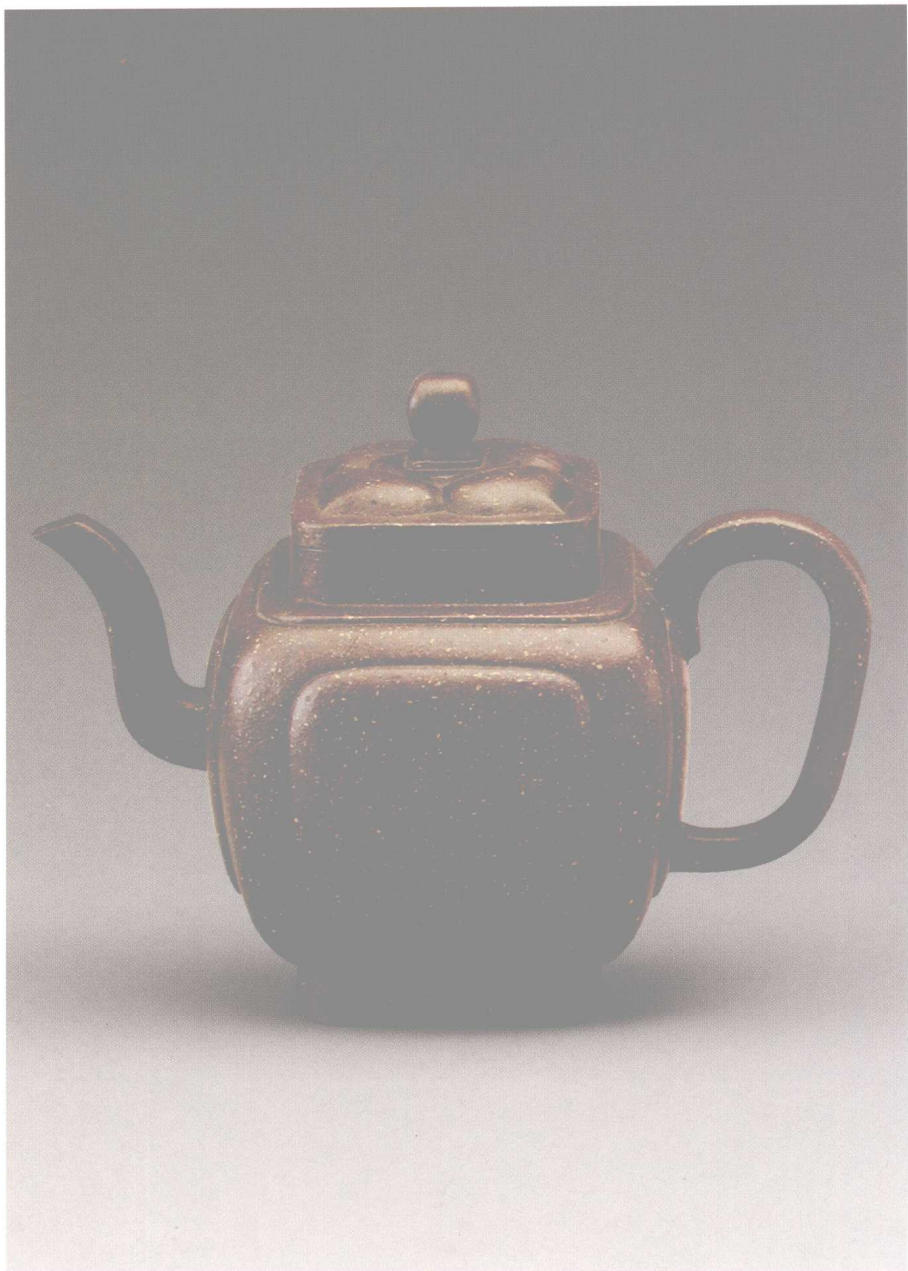
陈信卿，明代万历宜兴制壶高手，生卒年不详。

陈信卿擅制茗壶，仿时大彬、李仲芳诸器，颇为逼真，坚瘦工整，雅自不群。《阳羨茗壶系·雅流》：“陈信卿，仿时、李诸传器，具有优孟叔敖之肖，故非用卿族。品其所作，虽丰美逊之，而坚瘦工整，雅自不群。貌寝意率，自夸洪饮，逐贵游闲，不务壹志尽技，间多伺弟子造成，修削署款而已。所谓心计转粗，不复唱渭城时也。”香港中文大学文物馆藏“紫砂梨皮方壶”，紫泥调砂，胎体匀薄，壶身四面，有素面开光，壶底刻“翠竹轩 信卿”五字楷书。

## ◇陈仲美

陈仲美，明代万历、天启间紫砂名手，江西婺源人，生卒年不详。

万历年间造瓷于江西景德镇，有“类鬼工”之誉。后至宜兴另谋发展，改制紫砂陶，将瓷雕艺术和制壶工艺巧妙结合，以重镂叠刻见长，善配土色，意造诸玩，技艺全面，香盒、狻猊炉、鸚鵡杯、观音像，诸器皆能，名重一时。《阳羨茗壶系·神品》：“陈仲美，婺源人。初造瓷于景德镇，以业之者多，不足成其名，弃之而来。好配壶土，意造诸玩，如香盒、花杯、狻猊炉、辟邪镇纸，重镂叠刻，细极鬼工。壶象花果，缀以草虫，或龙戏海涛，伸爪出目。至塑大士像，庄严慈悯，神采欲生，璎珞花鬘，不可思议。智兼龙眠道子，心思殫竭，以天天年。”《阳羨茗壶赋》亦赞其“仲美之雕镂，巧穷毫发。”



▲紫砂梨皮方壶

- 尺寸：高10.5厘米，口径5厘米
- 款识：信卿
- 收藏者：香港中文大学文物馆

## ◇ 蒋时英

蒋时英，明代万历（1573～1619）时宜兴制壶高手。初名伯敷，字伯苓，生卒年不详。时大彬弟子。后客于苏州。所制砂壶，坚致高雅，深得士人赞赏。伯苓制壶，眉公书铭，名工名士，世称“双绝壶”。相传项元汴定其式样，呼为“天籁阁壶”。明代周高起《阳羨茗壶系·雅流》：“蒋伯苓，名时英，四人（欧正春、邵文金、邵文银、蒋伯苓）并大彬弟子。蒋后客于吴。陈眉公（继儒，历嘉靖至崇祯之世，与董其昌齐名。工诗善文，行书出入苏米，兼长绘事）为改其字之敷为苓，因附高流，讳言本业。然其所作，坚致不俗也。”民国李景康、张虹《阳羨砂壶图考·正传》：“初名伯敷，后客于吴，陈眉公为改字伯苓。……其壶样，相传为项子京墨林定式，呼为‘天籁阁壶’。”



▲ 英雄壶（局部）

◀ 英雄壶（局部）

### ▼ 英雄壶

- 尺寸：高 10.5 厘米，宽 13.2 厘米
- 款识：万历癸丑伯苓作
- 鉴赏要点：此壶为“香雪庄”旧藏，后由香港苏富比拍卖公司拍出。《宜兴陶器图谱》亦著录此器。此壶以段泥为树桩，另以色泥刻镂树叶，并塑上鹰下熊，寓意“英雄”。





### ◇邵文金

邵文金，明代万历宜兴制壶高手。唐天如孝廉云：据《壶史》，亨祥即文金。时大彬弟子。生卒年不详。所制茗壶，善仿汉方，为士大夫所珍爱。《阳羨茗壶系·雅流》：“邵文金，仿时大彬汉方，独绝。今（明末）尚寿。”《阳羨砂壶图考·正传》：“吴槎客和张叔未诗，有句云：‘勇唤邵文金，渠师在吾握。’其制作为士大夫珍赏，于此可见。”

### ◇邵文银

邵文银，明代万历宜兴制壶高手。唐天如孝廉云：据《壶史》，亨裕即文银。时大彬弟子，生卒年不详。兄文金，亦为大彬高足。所制砂壶多文巧，饶有时门风格。《阳羨砂壶图考·正传》著录：“碧山壶馆藏紫砂中壶二具，式度相同，淡墨色，身形微扁，肩圆，四旁光泽，底平，……底有篆书阳文方印曰‘邵亨裕制’。不耽阁藏紫泥中壶二持，制作工致，与前壶相伯仲，底钤‘邵亨裕制’阳文方印。”香港茶具文物馆藏“邵文银（亨裕）紫砂圆珠壶”一具，嵌盖，圆纽，三弯流、圆弧把，制作文巧、精细，风格柔美清秀，底钤“邵亨裕制”四字篆体方印。

### ▲紫砂圆珠壶

- 尺寸：高9.6厘米，宽8.9厘米
- 款识：亨裕
- 收藏者：香港茶具文物馆

### ◇沈君用

沈君用，明代天启、崇祯年间宜兴制壶高手。名士良，俗呼“沈多梳”（宜兴垂髻之称）。自幼知名，巧殚厥心，惜中年夭折，卒于崇祯十七年（1644）。具陈仲美之智，制壶尚欧正春一派。善配壶土，技术精湛，盖口准缝，不苟丝发。《阳羨茗壶系·神品》：“沈君用，名士良。踵仲美之智，而妍巧悉敌，壶式上接欧正春一派。至尚象诸物，制为器用，不尚正方圆，而准缝不苟丝发。配土之妙，色象天错，金石同坚。自幼知名，人呼之曰‘沈多梳’。巧殚厥心，以甲申四月夭。”

## ◇ 沈子澈

沈子澈，明代崇祯宜兴制壶高手。浙江桐乡县人，居青镇，生卒年不详。

制壶古雅浑朴，力追徐友泉，与时大彬齐名。《宜兴旧志》有传：“沈子澈，崇祯时人，所制壶古雅浑朴。尝为人制菱花壶，铭之曰：‘石根泉，蒙顶叶；漱齿鲜，涤尘热。’”《桐乡县志》：“子澈，崇祯间桐乡县人，居青镇，善制瓷壶文具，与宜兴时大彬齐名。至今士大夫家有藏其手制者，价值甚贵。”《桃溪客话》：“子澈胜国名手，至其品类则有龙蛋、印方、云罍、螭觥、汉瓶、僧帽、提梁卣、苦节君、扇面方、芦席方、诰宝、圆珠、美人肩、西施乳、束腰、菱花、平肩莲子、合菊、荷花、芝兰、竹节、橄榄、六方、冬瓜、段分、蕉蝉翼、柄云、索耳、番象鼻、鲨鱼皮、天鸡、篆珥、海棠、香盒、鸚鹄杯、葵花茶洗、仿古花、棋花炉、十锦杯等。大都炫奇争胜，各有擅长，姑举其十一耳。观此，则子澈制作，力追友泉，所制壶式，亦多相类也。”《阳羨名陶录·家溯》著录有二器：一为吴騫藏“菱花壶”一具，壶底镌铭：“石根泉，蒙顶叶；漱齿鲜，涤尘热。”后署“子澈为密先兄制”字款。另桐乡金云庄比部藏“砂壶”一持，底镌铭“崇祯癸未沈子澈制”八字，癸未年为崇祯十六年（1643）。美国华盛顿弗里尔艺术馆藏“葵花棱壶”一具，上镌“崇祯壬午”铭款，壬午年为崇祯十五年（1642）。

## ▽ 葵花棱壶

- 款识：沈子澈
- 收藏者：美国华盛顿弗里尔艺术馆
- 鉴赏要点：此壶为优质的紫砂泥，温润细腻。造型为六瓣筋纹的葵花式样，筋纹清晰。鼓腹，矮颈，盖、纽的六瓣筋纹与壶身浑为一体，造型大方、稳健。壶底刻有“崇祯壬午”铭文（1642）即明亡之前二年。



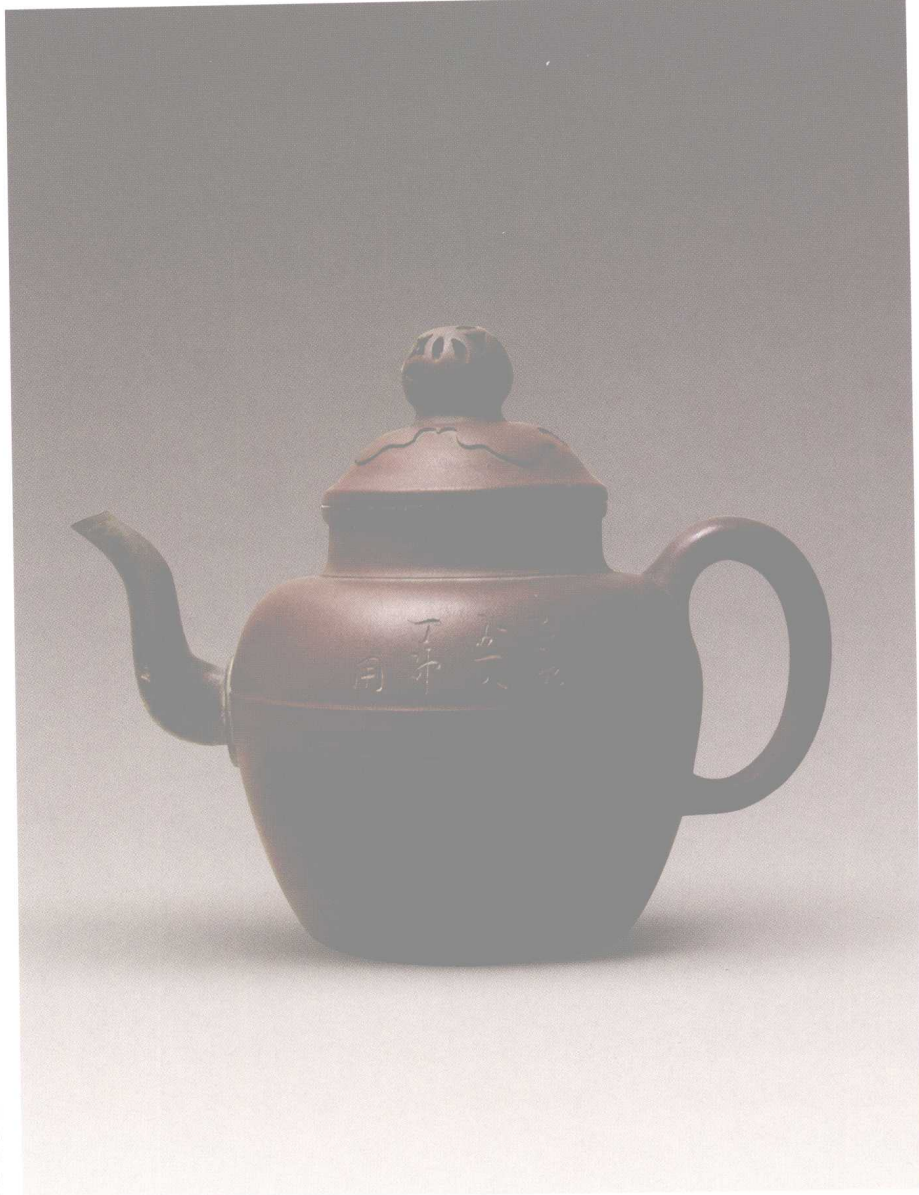
## 紫砂腹款

将款识镌刻于器腹者，称为“腹款”。紫砂腹款，最早始见于明末，盛于清代，在清乾隆御用紫砂器上颇为常见。在民间则因嘉庆、道光年间陈曼生的提倡，将文学艺术带入紫砂，使得此风更盛，沿至今日不衰。紫砂腹款，因腹面较大，又是中心部位，可以坯作纸，故题识远较壶底为多，不乏有百余字者。一般都是楷体、行书，隶书、篆书较少，以阴文为主，少数泥绘、模印方作阳文。大多由文人自书自刻，也有他人书刻者，亦有他人书另一人刻者。典型的紫砂腹款要求能与内容、形制、茶事互相配合相得益彰。但到了清中晚期，紫砂腹款已成为纯粹的壶身装饰，多半流于粗放。



## ◇陈用卿

陈用卿，明代天启、崇祯年间宜兴制壶高手，生卒年不详。俗名陈三呆子。《阳羨茗壶系·雅流》：“陈用卿，与时（时英）同工，而年技俱后。负力尚气，尝挂吏议，在縲绁中（常以事陷狱中）。俗名陈三呆子。式尚工致，如莲子、汤婆、钵盂、圆珠诸制，不规而圆，已极妍饰，款仿钟太傅帖意。”《阳羨茗壶赋》：“用卿制壶，以浑成醇饰称之。”1974年河北省正定县北圣板村清顺治七年梁维本墓出土了一件“陈用卿制款圆壶”，紫泥为胎，呈色紫褐，胎中掺有黄色沙砾，盖面鼓起，球状纽，子口，盖与壶严丝合缝，造工极精。壶腹造型丰圆，将壶倒置，三弯流，流口、柄把的顶点与壶口在同一个平面上。平底内凹成圈足，底阴刻“陈用卿制”四字二行楷书款，字体工整，刀法遒劲有力，棱角分明。壶内壁有茶迹痕。与紫砂壶同墓出土的还有青玉、水晶“梁维本印”各一枚，水晶“谏议大夫之章”一枚。墓主梁维本，字立甫，清顺治五年（1648）授礼科给事中，卒于顺治七年（1650）。此壶可称是晚明清初时期紫砂壶标准器。此外，《阳羨砂壶图考·别传》著录有二器：一为蔡啸篴藏紫砂壶一具，淡墨色，身圆，上镌“秋水共长天一色，丁卯用卿”计十一字。二为蔡寒琼藏深紫色大壶一持，造工朴拙，上镌“山中一杯水，可清天地心 用卿”十二字，书法在行草之间。香港茶具文物馆藏“弦纹金钱如意壶”一具，壶身镌“丁卯年用卿”五字草书款。台北成阳艺术文化基金会亦有相类藏品。



▲明·弦纹金钱如意壶

- 尺寸：高28.6厘米，宽22厘米
- 款识：用卿
- 收藏者：香港茶具文物馆



▲明·弦纹金钱如意壶（局部）



▲明·弦纹金钱如意壶（局部）

## ◇ 徐次京

徐次京，明代天启、崇祯年间宜兴制陶高手，生卒年不详。仿古器精良，书法亦佳。《阳羨名陶录·家溯》：“徐次京，善摹仿古器，书法亦工。王沟山长子翼之燕书斋一壶，底有八分书‘雪庵珍赏’四字，又楷书‘徐氏次京’四字，在盖之外口，启盖方见，笔法古雅。惟盖之合口处，总不若大彬之玄妙也。”

## ◇ 陈子畦

陈子畦，明代天启、崇祯年间宜兴紫砂高手，生卒年不详。传为陈鸣远父，待考。善制茗壶，亦工文房雅玩。制壶仿徐友泉神似，为世所重。作品多紫泥，胎薄而工，颇精致。书法有晋唐之风。《阳羨名陶录·家溯》：“陈子畦，仿徐最佳，为时所珍。或云即鸣远父。”《阳羨砂壶图考》著录有二器：不耽阁藏“紫砂小壶”一具，作圆珠式，惜流缺重补。另为碧山壶馆藏“紫砂大壶”一具，形作扁花篮式，身胎甚薄，底钁“陈子畦”三字楷书。香港中文大学文物馆藏“南瓜壶”一具，紫泥调砂，壶身作八瓣南瓜形，壶把为瓜藤，壶流为卷叶，壶盖为瓜蒂，整体浑然天成，自然有致，把下钁“陈子畦”篆文方印。另香港茶具文物馆藏“贴栀子花树段笔筒”一件，配色谐和，贴花生动，制作工整，底钁“陈子畦”篆文方印。

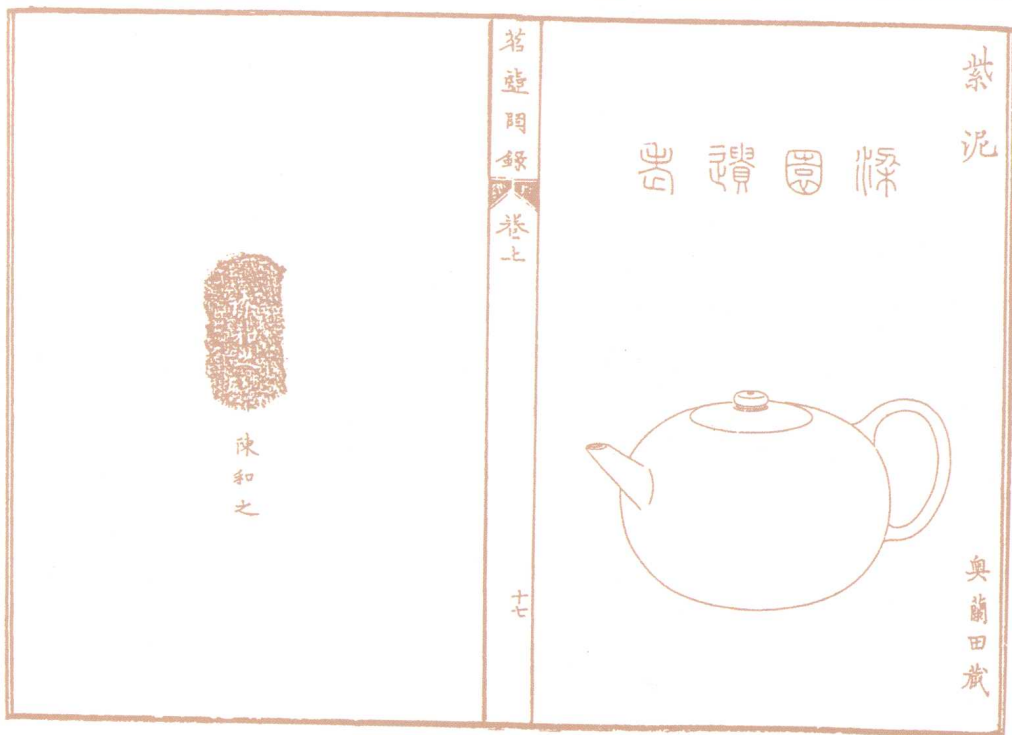
## ◇ 陈和之

陈和之，明代天启、崇祯年间宜兴制壶高手，生卒年不详。善仿徐友泉、沈君用，壶式高古清绝，书法有晋唐风。《阳羨茗壶系·别派》：“陈和之，善仿友泉、君用，天启、崇祯间人。”日本奥兰田《茗壶图录》著录有“梁园遗老”紫泥圆壶一具，流直而仰，环而纤，腹圜而丰，圈底内凹，口内设堰圈，盖之如合符，纽呈乳形，流下以竹刀鐫阴文楷书“陈和之”三字。作者并曰：“字法具晋唐遗风，泥色浓紫，或猪肝色。试以指摇盖，铿作金石之声。涤拭之久，自发暗然之光，非所谓和尚光之比也。通体气格高古，韵致清绝。令予心醉忘餐，可称茶疗之珍玩也。”日本明治二十六年奥兰田另著《墨缘奇赏》再度收入该壶，并绘入茶席。该壶现藏日本静嘉堂。另《阳羨砂壶图考·别传》著录有李凤廷藏“朱泥掬砂中壶”一具，形扁如合欢，壶底鐫“陈和之”三字楷书，旁钁“和之”篆文印章。

### 紫砂壶的烧造

紫砂成型后，须装入匣钵，才能入窑烧造。其作用是：防止紫砂制品与窑火直接接触；使成品色泽稳定，增加光洁度；使制品相互隔离，不致黏结、沾釉；以免污染；提高装烧密度。匣钵，以耐火材料制成，高温荷重软化温度，应比坯体烧成温度高，并要求耐急冷、急热性好，使用时间长。宜兴紫砂使用匣钵，当始于明代嘉靖以后。周高起《阳羨茗壶系·正始》：“李茂林……自此以往（指万历时期），壶乃另作瓦囊，闭入陶穴，故前此名壶，不免沾缸坛油泪。”紫砂匣钵，通常有两种：一种是单体匣钵，只装一件，为高档名家壶所用；另一种是装小件匣钵，可一次装烧数件。通常为圆形，直径67厘米左右，高20厘米~33厘米间，平底，重20千克。

▼《茗壶图录》著录“陈和之”款紫泥圆壶



## ◇ 惠孟臣

惠孟臣，江苏宜兴人，生卒年不详，有二说，一说为明天启、崇祯间人，另说为清代康熙、雍正间人。但因宜兴陶器史上第一部砂壶经典，明末周高起的《阳羨茗壶系》所著录的明代宜兴陶名家中，并未见孟臣其人，所以一般认为以康雍之说较可信。

关于孟臣壶的文献记载，最早见于清乾隆人吴騫（1733~1813）的《阳羨名陶录》载：“徐次京、惠孟臣、葭轩、郑宁侯，皆不详何时人，并善摹仿古器，书法亦工。”又“余得一壶，底有唐诗‘云入西津一片明’句，旁署‘孟臣制’，十字，皆行书，制浑朴。而笔法绝类褚河南，知孟臣亦大彬后一名手也。”次见于清李放《阳羨陶人》：“张燕昌曰：‘余少年得一壶，底有真书“文杏馆孟臣制”六字，笔法亦不俗。而制作远不逮大彬，等之自衿以下可也。’”孟臣是分身众多的迷样人物，甚至晚至清同治光绪年间，对宜兴砂壶钻研甚深的日本人奥兰田在其著作《茗壶图录·源流》中，仍只能记载：“陈子畦、陈鸣远、徐次京、惠孟臣、葭轩、郑宁侯，年代并不可考，而鸣远、孟臣名尤显。”民国的《阳羨砂壶图考·别传》在“惠孟臣”词条著录有孟臣传器八件，并曰：“所制大壶浑朴，小壶精妙，各擅胜场，亦大彬后一名手也。”“浑朴工致兼而有之，泥质朱紫者多，白泥者少。出品则小壶多，中壶少，大壶最罕。”并谓其传器所刻款识“笔法绝类褚河南，惟细考传器，行、楷书法不一，竹刀钢刀并用，要不离唐贤风格，仿制者虽精，书法究不逮也。”中外文献著录的孟臣壶不胜枚举，据作者对1981年至2000年出版的12种图录进行了统计，发现载于图录的从清代到民初的1040件茶壶中，就有244件属于惠孟臣款的茶壶，占全部近1/4。道光元年十二月（1822年1月）在南洋沉没的泰兴号（Tek Sing），出水物中有一批宜兴制作的工夫茶壶，形制多达十种，基本涵括了工夫茶壶的主要品类。壶底款识大多以竹刀、铁刀写刻诗词，并署“孟臣制”行书阴文款。部分茶壶底款以木章钤盖出的无边阴文篆书款识（如“明月松间照 孟臣制”）。但遗憾的是，迄今考古所见的紫砂壶中，犹未见到可信的“惠孟臣”本人标准器。

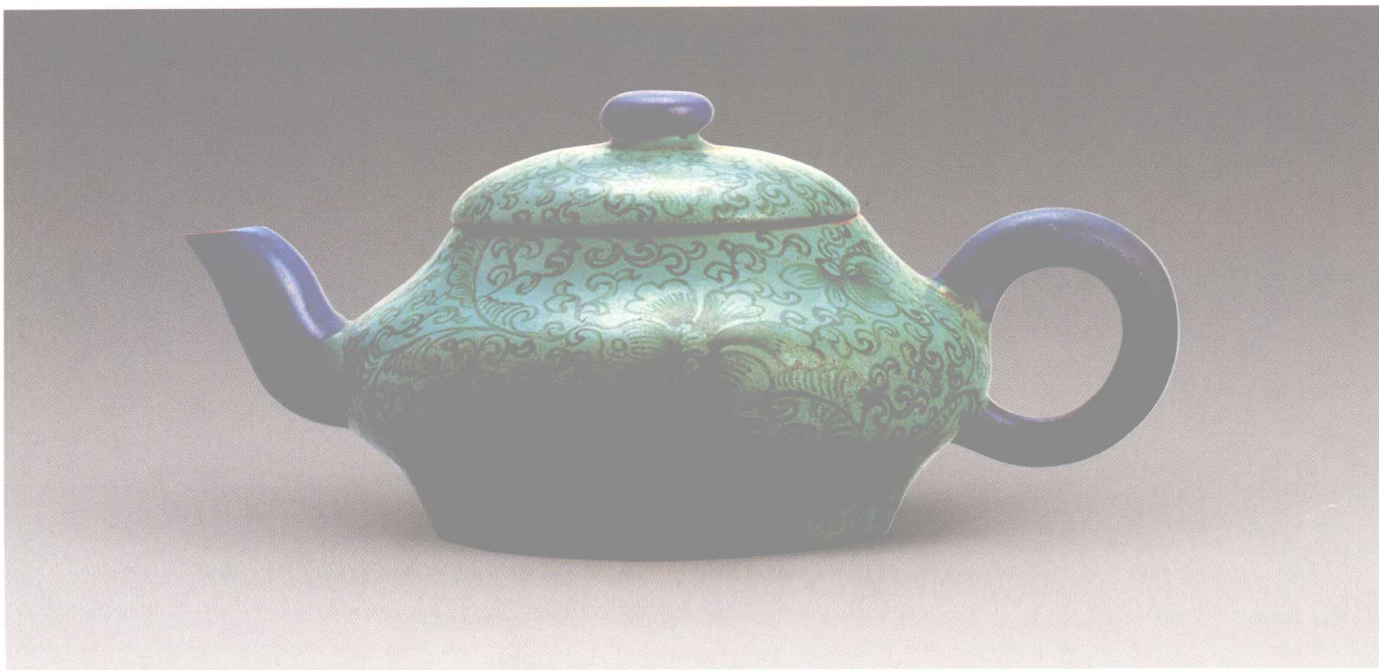


▲ 泰兴号出水“孟臣”款梨形壶

● 收藏者：台北成阳艺术文化基金会

▼ 绿釉花卉纹扁鼓壶

- 尺寸：高7.1厘米，口径6.3厘米
- 款识：孟臣
- 收藏者：南京博物院





## ◇许龙文

许龙文，明末至清代初期宜兴制壶高手。史学家徐鳌润依清周容《春酒堂文存》考得其生卒为1618年~1666年，荆溪（宜兴古称）人。

民国李景康、张虹《阳羨砂壶图考·别传》：“龙文，清初荆溪人。所制多花卉象生壶，殫精竭智，巧不可阶。仲美、君用之嗣响也。壶底恒有二方印，曰‘荆溪’，曰‘龙文’。”《餐霞轩杂录》载，文后山藏宜瓷茗壶三具，其一曰“龙文”。日本奥兰田《茗壶图录》著录有奥兰田藏数件龙文制器，有“秋葵花壶”一具，泥色紫梨皮，通体以秋葵花为式，千瓣参差，向背分明。花瓣以腹间最大，底次之，盖又次之。流下铃二小印，“荆溪”圆章，“龙文”方章，皆篆体。另“扁圆壶”一具，泥色紫梨皮，流弯而短，把环而整，腹扁而大，胎浅而虚，宜注瀹。底铃“荆溪”、“龙文”二小印。另有“六棱梨皮壶”一具，泥色紫梨皮，通体似龟形，流、把有昂首曳尾之态，如动如止。盖、腹、底均为六棱，流弯带棱，把环应之，纽为乳形，底镌真书“惜余铭”三字，铃“荆溪”、“龙文”两小印。另藏“紫砂方壶”一具，泥色紫梨皮，器型四面端正，类方山，流直而方，把矩成口字样，盖平坦如棋枰，纽似覆斗，底铃“许龙文制”四字篆体方章。该批壶现藏日本静嘉堂。

## 《茗壶图录》

《茗壶图录》为日本人奥玄宝（兰田）著，明治甲戌（1874）冬出版。全书分上下两册，上册文，下册图。分“源流”、“式样”、“形状”、“流”、“泥色”、“品汇”、“大小”、“理趣”、“款识”、“真贋”、“无款”、“捏”、“别种”、“用意”14章。图录部分著录有32品宜兴历史茗壶，图线描工整，撰有详细说明和制器人印章款识。此书的优点，在于除刻图32幅外，又详实地记录了茗壶的大小尺寸、形制特色、壶泥色彩、以及壶铭、印章和款署。阅后如见原器。书中还注明了壶主的姓名或别号，是研究紫砂工艺的难得资料。

### 日本奥兰田《茗壶图录》著录的几件许龙文紫砂壶

