

# 瓷瓦器

## 中国艺术品收藏鉴赏全集

ZHONGGUO YISHUPIN SHOUCANG 下卷

JIANSHANG QUANJI

《中国艺术品收藏鉴赏全集》  
编委会 编

典藏版





中·国·艺·术·品·收·藏·鉴·赏·全·集

# 瓷器

中国艺术品收藏鉴赏全集

ZHONGGUO YISHUPIN SHOUCANG  
JIANSHANG QUANJI 下卷 典藏版

《中国艺术品收藏鉴赏全集》编委会 编



吉林出版集团有限责任公司



中国瓷器

收藏鉴赏全集

Z H O N G G U O C I Q I







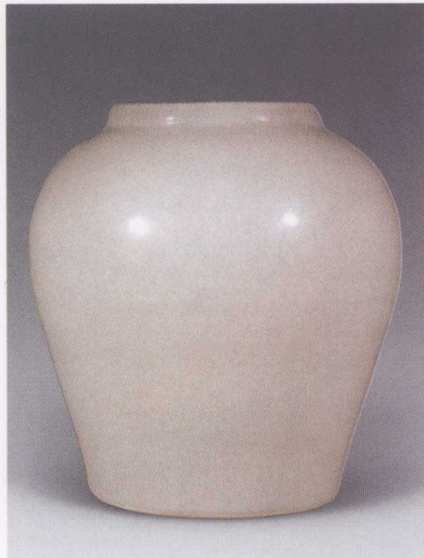
▲ 明弘治·白釉素胎龙纹盘

- 尺寸：直径 20.8 厘米
- 估价：RMB 300 000~350 000
- 成交价：RMB 506 000
- 鉴赏要点：盘敞口，弧壁，圈足，足内有青花双圈“大明弘治年制”六字楷书款。里外施白釉，盘心素胎刻云龙纹，外壁刻双云龙戏珠纹。白釉素胎，这种装饰手法在当时十分流行，另外还有白釉红彩、白釉酱彩、白釉绿彩等品种。



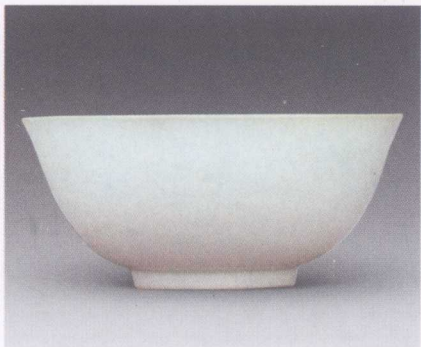
▲ 明弘治·白釉素胎刻云龙纹盘

- 尺寸：直径 22.2 厘米
- 成交价：RMB 450 000
- 鉴赏要点：盘敞口，弧壁，圈足，足内有青花双圈“大明弘治年制”六字楷书款。里外施白釉，盘心素胎刻云龙纹，外壁刻双云龙戏珠纹。白釉莹润，龙纹刻画生动、栩栩如生。



▲ 明弘治·白釉暗刻双凤纹罐

- 尺寸：高 20.9 厘米
- 估价：RMB 120 000~150 000
- 鉴赏要点：罐直口，短颈，圆腹下收，圈足，通体施白釉，腹部釉下暗刻双凤穿花纹。白釉色泽淡雅，暗刻的花纹透过釉层清晰可见。



▲ 明弘治·白釉碗

- 尺寸：直径 18.5 厘米
- 估价：RMB 28 000~32 000
- 成交价：RMB 50 600
- 鉴赏要点：碗撇口，深腹，圈足，足内有青花双圈“大明弘治年制”六字两行楷书款。里外施白釉，釉色白中泛青，釉内气泡密集，是白釉器中的上乘之作。



▲ 明弘治·白地素胎刻三龙盘

- 尺寸：直径 22.8 厘米
- 成交价：RMB 150 000
- 鉴赏要点：盘敞口，弧壁，圈足，足内有青花双圈“大明弘治年制”六字楷书款。里外施白釉，盘心素胎刻一行龙，衬以朵云，外壁刻有双云龙赶珠纹，装饰手法新颖，所刻龙纹姿态生动。



## 正德时期瓷器

正德窑瓷器上承成化、弘治，下启嘉靖、万历，开始转变前朝纤细、精雅的风格。在制作上，由于大件器的增多，趋向于厚重而粗糙。器物虽然多样化，但除了素三彩为这一时期颇负盛名的品种外，其他各类制品在质量上很少有超过永乐、宣德或成化水平的。

### 青花瓷器

正德朝的官窑青花瓷胎体较厚重。大型立器胎厚欠精细，有的甚至出现缝隙；釉面肥厚光润，白中闪青或闪灰。青花料有的使用“平等青”，颜色清淡闪灰；有的使用“石子青”，颜色浓艳闪灰。正德后期开始使用“回青”，颜色浓艳闪紫，用双钩平涂技法绘画。常用纹饰有海兽波涛、翼龙、云龙凤、龙穿花、凤穿花朵云、双狮戏球、仕女婴戏、缠枝番莲、缠枝牡丹、山石牡丹、灵芝、孔雀、八宝、八仙、钱纹、回纹等。用呈色浓艳的青花料绘画纹饰的瓷器，其纹饰往往仿宣德瓷的画意。正德时期的婴戏纹很多，同时，以阿拉伯文字装饰器物是正德瓷器的又一大特点。



▲ 明正德·青花花卉小炉

- 尺寸：直径9.5厘米
- 估价：RMB 6 000~9 000
- 成交价：RMB 6 600



▲ 明正德·青花法轮纹盖罐

- 尺寸：高13.5厘米，直径5.5厘米
- 鉴赏要点：圆口，短粗颈，溜肩，自腹至底内收，浅圈足。口沿下饰回纹，颈下及足胫饰蕉叶纹。腹壁以莲花祥云托起法轮，庄严肃穆。底足施釉，双圈内书“正德年造”，是正德民窑断代标准器。



▲ 明正德·青花阿拉伯文笔山

- 尺寸：长22厘米
- 估价：RMB 500 000~700 000
- 成交价：RMB 550 000
- 鉴赏要点：明正德年间大件瓷具日益增多，该笔山五峰并立，体硕大厚重，正是当年的瓷艺风格。笔山胎质已趋洁白坚致，釉色微泛青灰但润亮，青花发色为“古菁”，有晕散，也是当年的瓷艺特点。纹饰为缠枝花，居中有菱形开光，绘书阿拉伯文为饰。这种被称做“回回花”的阿拉伯文，是正德年纹饰特点之一。南梁吴筠曾作《笔格赋》，说“象山峰耸秀而不俗”者即可入文房、上几案，这件笔山是诚如斯言了。



正德官窑青花造型十分丰富，大件产品相对多起来，除常见的碗、盘、瓶、罐、炉、烛台、壶等，绣墩、笔架、多层套盒、花插插屏、石榴形小罐、八方罐等均为正德时创新的造型。

造型中最具时代特征的是“正德碗”，其特征是口微外撇，从口沿至足渐收敛，碗壁弧度大而深，圈足，又名“官碗”、“官式碗”。立器比较厚重，接胎痕迹明显。瓶、觚类瓷胫部外撇后下收，像加厚一块，而正德之前的瓶、觚类瓷器胫部只外撇不内收。碗、盘圈足稍高，直立或外撇，盘塌底。大件器增多，大罐、大葫芦瓶渐多且出现了作为坐器的绣墩。

正德时期官窑款写得很工整，排列稍显松散，六字或四字款都有。正德的“德”字和宣德的“德”字一样，“心”字上没有一横，呈“德”状。正德民窑青花瓷胎体坚致但不够细密，白中闪灰，有孔洞缝隙及黑点。青花颜色浅淡闪灰，具晕散，多双钩平涂，纹饰草率、随便，但不乏佳作。

### 明代仕女纹

明清时期是仕女图的发展时期。明代早期仕女图多表现为庭院活动，或倚栏远望，或亭中静坐，发髻高挽，衣带飘扬，面容透着恬淡漠然。中期的仕女图多反映贵族妇女的生活，在构图和人数上都丰富了许多，焚香、赏花、携琴、品茗、观婴戏耍，衣纹较为随意，由于构图趋于繁缛，人物的面容显得不太清晰。晚期仕女图大量出现，前期的高发髻已经少见，但面容清秀，富有贵气。



▲明正德·镶锡口青花人物纹罐

- 尺寸：腹径38厘米
- 估价：RMB 120 000
- 鉴赏要点：直口，圆肩，鼓腹下敛，足部外撇。因口残镶有锡口，肩部青花，云肩内绘折枝莲和杂宝纹，云肩之间是璎珞纹，腹部是人物故事图，近足部是变形莲瓣纹。纹饰疏密有致，构图严谨，胎体厚重。口颈已损，以锡口修饰。



▲明正德·青花缠枝花卉纹罐

- 尺寸：高28厘米
- 估价：RMB 50 000~80 000
- 成交价：RMB 49 500
- 鉴赏要点：侈口，短颈，鼓肩，弧腹内收至胫部外撇，砂底。整体纹饰布局繁密有序，共分五层。器外壁主题纹饰为缠枝莲花纹。颈部饰一周朵云纹，肩上分别饰大小如意云头纹各一周，大如意云头内饰吉祥八宝。胫部饰变体莲瓣纹。整体图案生趣盎然，描绘得栩栩如生，青花呈色浓淡相宜。





▲ 明正德·青花开光花卉七孔瓶

- 尺寸：高 20 厘米
- 估价：RMB 60 000~100 000
- 成交价：RMB 110 000

● 鉴赏要点：器分三部分，上部为莲座状，上有七孔；中部为一四方平台；四面开光绘有四季花卉纹；下为圆形鼓腹状，上腹饰缠枝花卉纹，下腹饰八宝纹，近足底则饰小型莲瓣纹。器型独特，纹饰流畅，精美之中透着一股灵秀。



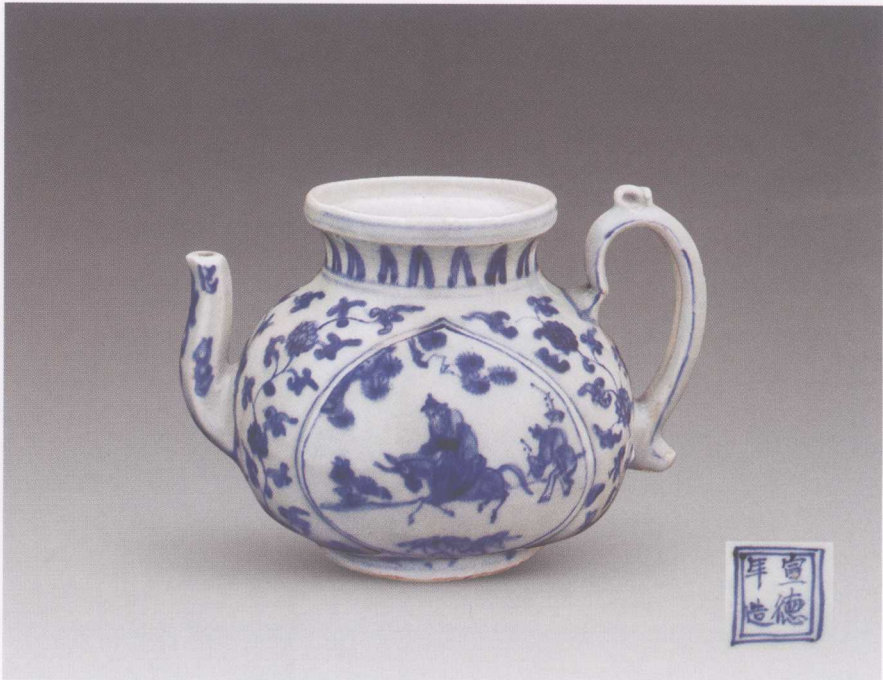
▲ 明正德·青花如意锦地纹盘

- 尺寸：直径 20 厘米
- 估价：RMB 30 000~60 000
- 成交价：RMB 33 000
- 鉴赏要点：此器釉面肥润，釉色青灰，胎质白中闪灰。以石子青绘纹饰，色泽蓝中闪灰，盘内口沿处略见晕散，青料凝重处有黑褐色结晶斑痕，未深入胎骨。纹饰精美，画工细腻，为明中期典型器。



▲ 明正德·青花缠枝莲纹盖罐（一对）

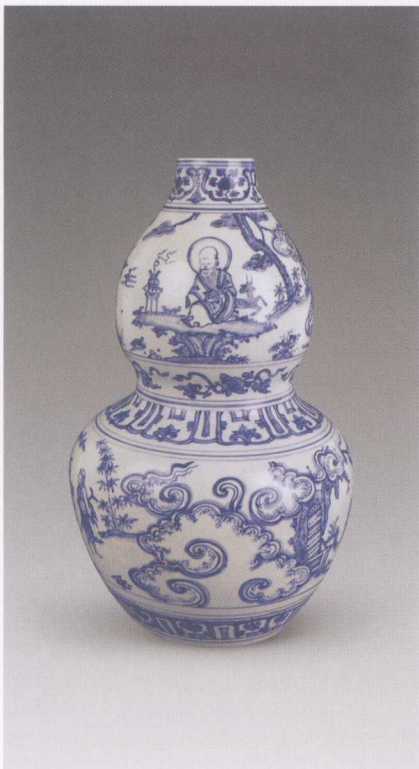
- 尺寸：高 21 厘米
- 估价：RMB 150 000~200 000
- 成交价：RMB 198 000
- 鉴赏要点：“栋”字楷书款。



▲ 明正德·青花人物纹壶

- 尺寸：腹径 13 厘米，高 12 厘米
- 估价：RMB 40 000~50 000
- 成交价：RMB 46 200
- 鉴赏要点：直口，短颈，壶体略呈椭圆形，前有流，后有执，圈足。全器施以白釉，并绘青花纹饰。腹两侧有桃形开光，开光向外略鼓，绘有骑驴访友图，开光两侧有缠枝莲。此壶青花呈色淡雅，纹饰构图疏简，桃形开光、缠枝莲纹饰，具有明代正德时期的风格特色。





▲ 明正德·青花人物葫芦瓶

- 尺寸：高 51 厘米
- 估价：RMB 400 000~600 000
- 成交价：RMB 495 000
- 鉴赏要点：瓶呈葫芦形，器型硕大。青花装饰，瓶口绘如意云纹，间以缠络纹、如意云纹、内绘折枝花卉，葫芦上腹绘福寿对弈图；下腹绘八仙图，瓶腰及近足处绘折枝花卉和俯仰莲瓣纹。绘饰笔意精致，笔法流畅，人物描绘生动传神。此瓶胎体厚重，胎釉白中泛青，青花用料考究，发色晕散，时代特征鲜明，为正德时期青花瓷器的典型风格。

### 正德时期的釉上红彩瓷

正德时期釉上红彩仍继续运用，有的在白釉器上以矾红彩描绘花果图案或波斯图案和书写波斯文字，有以红彩绘鲭、鲋、鲤、鳊的四尾鱼，以盘为多见，但识别此类釉上红彩器谨防后人在白瓷盘上后加红彩。也有青花红彩器，则完全承袭宣德青花红彩的制作，图案也见有海兽波涛。

绿彩的装饰则除沿袭成化、弘治的白地绿彩外，也有黄地绿彩和青花器上加饰红绿彩的器物。此外，还有历朝都有的青花黄彩花果盘及白地刻填酱彩盘。



▲ 明正德·青花回纹多孔瓶

- 尺寸：高 25.2 厘米
- 估价：RMB 150 000~250 000
- 鉴赏要点：圆顶上拱，上有七孔，用于插花。通体绘缠枝花纹，腹部开光，书有回文。在明正德时期，因受伊斯兰教的影响，回文大量装饰在瓷器上。“大明正德年制”楷书款。





## 斗彩与黄釉青花瓷器

正德斗彩器因施彩工艺不同而形成两种风格：一种以北京故宫博物院收藏的青花加彩夔龙碗为典型，其纹饰中青花所占面积较大，红绿彩浓重；另一种以斗彩三足圆洗为典型，于青花缠枝花纹饰上填黄绿彩，色调淡雅。两种青花填彩，究竟属斗彩还是青花五彩或青花红绿彩，因界限并不严格，故名称经常混用。若以勾勒填彩的工艺技法判别，则可视作斗彩，若以用色浓淡区分，也可称做五彩。

正德黄釉青花花果盘，承袭前朝规格，但黄釉比宣德、成化的色重，而与弘治时的大致相仿，青花色泽仍显黑蓝。除传统的大盘外，还出现了与撇口大器图案相同，口径略小，直径为21厘米的收口盘及口径25厘米的缠枝莲收口盘，颇为新颖。



▲ 明正德·黄地青花折枝瑞果纹盘

- 尺寸：直径19.5厘米
- 估价：RMB 600 000~800 000
- 鉴赏要点：黄釉施于青花器之上，形成黄地青花，此品种创烧于明初宣德时期，至正德时方出现收口式盘，为明官窑器的名贵品种。盘心绘花纹，内壁圈绘莲花、桃、石榴及葡萄纹，青花典雅，黄釉娇艳，传世极少，不为多见。“正德年制”四字两行楷书款。



▲ 明正德·斗彩缠枝牵牛花纹三足洗

- 尺寸：直径26厘米
- 成交价：RMB 4 665 000
- 鉴赏要点：这件缠枝牵牛花纹三足洗造型为直桶状，腹下斜折，扁圆形。艺人采用斗彩之法绘釉下青花框线，过窑后在框线内填充三彩，绿蔓绿叶黄萼紫蓝牵牛花，折腹处绘绿色缠枝纹，三足绘黄色变形如意云头纹。明代瓷艺中两种刚刚创新的工艺集于一身，开宗明义的“先祖”代，世人自然明白它在中国陶瓷史上的地位。



▲ 明正德·黄地青花龙纹碗

- 尺寸：口径15.9厘米
- 估价：HKD 550 000~700 000
- 成交价：HKD 1 183 750
- 鉴赏要点：碗敞口，弧腹，腹下渐敛，圈足略高，足内有青花双圈“正德年制”四字楷书款。以黄地青花为饰，口沿与足上绘海水花朵纹，此种碗为新出现的器型，是正德官窑的代表作。



## 黄釉瓷器

正德朝的单色釉制作并不是官窑的重点，除白釉器外，主要有黄釉、仿龙泉釉、孔雀绿釉、蓝釉及红釉，传世数量都不多。器型多为盘、碗、炉、罐、梅瓶等。正德时的黄釉瓷比弘治时的颜色略深，不如弘治时浅淡娇嫩，显得较深较老，釉子同样肥润光亮。盘、碗口面比弘治时的要大，胎体略厚重。多数署四字或六字款；无款者，器底釉比弘治时更显青色。

### 鉴赏指南

#### 正德瓷器价值评估

孔雀绿釉是正德瓷价值较高的品种，因其工艺精湛，釉色美艳，传世稀少，一直为收藏界所青睐。一只孔雀绿釉小碗，价值也在30万元人民币以上。其次为娇黄釉和黄釉青花盘，价格在60万元人民币以上，红绿彩碗价值也在20万元人民币以上。正德青花瓷器相对较低，一般青花碗价值仅在10万元人民币左右，大件立器青花价值比盘碗高出一至两倍，拍卖价也可以卖至20万~30万元人民币。

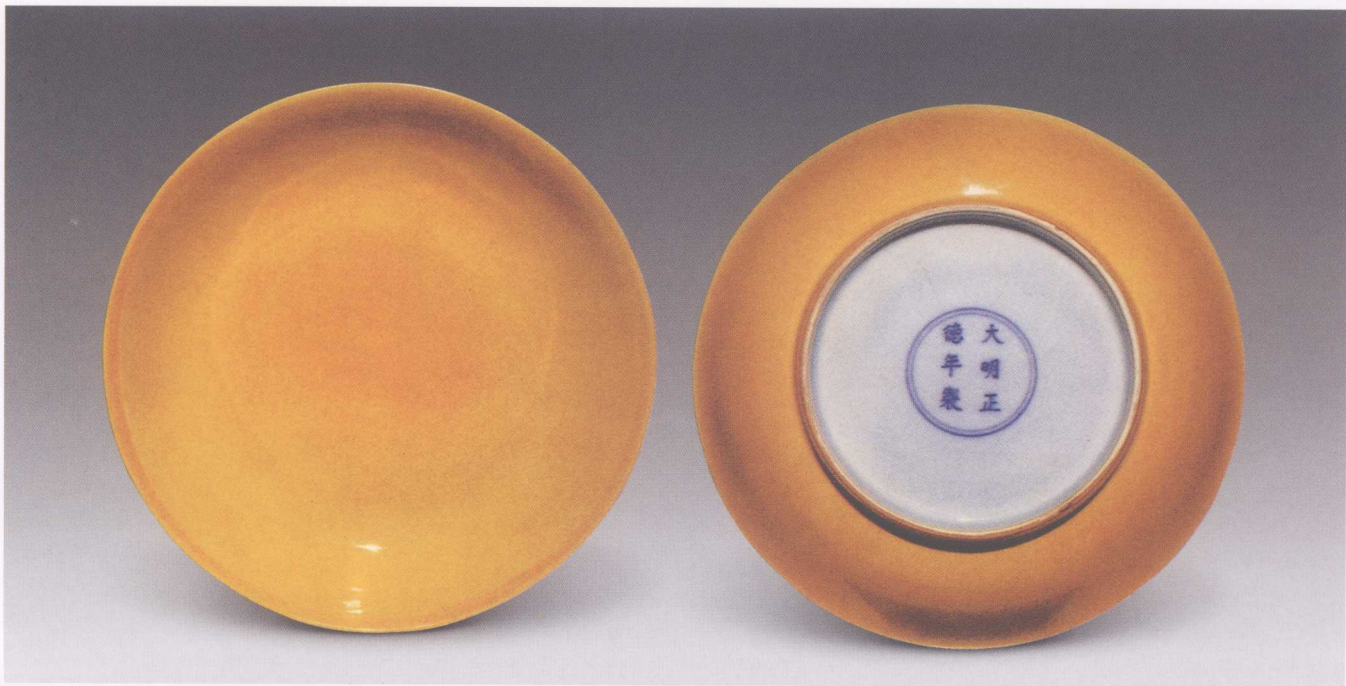


#### ▲ 明正德·鸡油黄釉大碗

- 尺寸：直径18.6厘米
- 估价：HKD 350 000~400 000
- 成交价：HKD 454 100
- 鉴赏要点：碗撇口，深腹，圈足，足内有青花双圈“大明正德年制”六字楷书款。里外施鸡油黄釉，釉色光亮，器型端庄，款识工整，刚劲有力，是正德黄釉的标准器。

#### ▼ 明正德·黄釉撇口盘

- 尺寸：直径21厘米
- 估价：HKD 120 000~150 000
- 成交价：HKD 224 250
- 鉴赏要点：盘撇口，弧壁，圈足，足内有青花双圈“大明正德年制”六字楷书款。里外满施黄釉。此盘胎轻体薄，造型规整，釉色匀净，充分体现了当时制瓷艺人对低温黄釉的烧造水平。







▲ 明正德·黄釉大盘

- 尺寸：直径 19.7 厘米
- 估价：RMB 60 000~100 000
- 成交价：RMB 101 200



▲ 明正德·黄釉盘

- 尺寸：直径 17.3 厘米
- 估价：RMB 15 000~25 000
- 成交价：RMB 68 200



▲ 明正德·黄釉洗

- 尺寸：高 8.5 厘米
- 估价：RMB 280 000~350 000

▶ 明正德·黄釉盘

- 尺寸：直径 21 厘米
- 估价：RMB 100 000~150 000
- 成交价：RMB 198 000



▲ 明正德·黄釉盘

- 尺寸：直径 17.4 厘米
- 估价：RMB 230 000~240 000
- 鉴赏要点：底施白釉，盘心微下凹，内外均施鸡油色黄，釉面开细片纹，盘底书写“大明正德年制”六字二挑楷书款，黄釉是明朝皇室专用瓷。底足小修。







## ▲ 明正德·黄釉盘

- 尺寸：直径 15.5 厘米
- 估价：RMB 45 000~65 000
- 成交价：RMB 52 800
- 鉴赏要点：盘撇口，弧壁，圈足，足内有青花双圈“大明正德年制”六字楷书款。里外满施黄釉。此盘形式简洁，釉色清新明快。



## ▲ 明正德·黄釉盘

- 尺寸：直径 15.8 厘米
- 估价：RMB 120 000
- 鉴赏要点：盘撇口，弧壁，圈足，足内有青花双圈“大明正德年制”六字楷书款。里外满施黄釉，釉色均匀一致，清新悦目。



## ▲ 明正德·黄釉盘

- 尺寸：直径 21 厘米
- 估价：RMB 80 000
- 鉴赏要点：盘撇口，弧壁，圈足，足内有青花双圈“大明正德年制”六字楷书款。里外满施黄釉。此盘胎质细腻，釉面光亮，为当时皇室的生活用器。



## ▲ 明正德·黄釉盘

- 尺寸：直径 17.4 厘米
- 成交价：RMB 140 000
- 鉴赏要点：盘撇口，弧壁，圈足，足内有青花双圈“大明正德年制”六字楷书款。里外施黄釉，釉色有如鸡油般光润柔和，为典型的官中用器。

## ▶ 明正德·黄釉盘

- 尺寸：直径 20.5 厘米
- 估价：RMB 120 000~150 000
- 成交价：RMB 121 000
- 鉴赏要点：盘撇口，弧壁，圈足，足内有青花双圈“大明正德年制”六字楷书款。里外满施黄釉。此盘风格朴实自然，釉色纯正，典型的皇室用器。





## 嘉靖时期瓷器

嘉靖时期国力强盛，需用瓷器量很大，因此传世品很多。其釉下彩绘瓷器的数量更是高居明代历朝之首。品种主要有青花、颜色釉、彩瓷等，民窑彩瓷发展是这时期的一个突出成就。

### 青花瓷器

嘉靖一朝历时45年，官窑生产从未间断，据不完全统计，产量可达60多万件（不计民窑）。将近半个世纪的生产，形成了嘉靖官窑青花瓷器的独特风格。嘉靖朝的官窑青花小件瓷器的胎体坚致细密、较轻薄，大件瓷器坚致但较粗、胎体厚重；小件器的釉面肥润光亮，大器欠平整，釉色白中闪青或闪灰。嘉靖朝的青花瓷器主要用西域地区的钴料回青及江西产的石子青配合使用，描绘出色彩艳丽闪紫的纹饰。由于回青料含铁量低，所绘纹饰没有黑色斑点，又由于含锰量高，纹饰浓艳泛紫。



▲ 明嘉靖·青花云鹤纹葫芦瓶

- 尺寸：高19.5厘米
- 估价：RMB 100 000
- 成交价：RMB 55 000
- 鉴赏要点：器呈葫芦型，白釉泛青，回青料蓝中泛紫，色泽浓翠艳丽。整体纹饰绘群鹤翔云，纹饰繁缛，层次分明，可登大雅之堂。



▲ 明嘉靖·青花人物图三足炉

- 尺寸：高28.5厘米
- 估价：RMB 15 000—25 000
- 成交价：RMB 24 200
- 鉴赏要点：炉呈尊式，下部微收，平底，底内“□民世宝”四字楷书款。炉内施白釉，外青花为饰，沿下绘八卦纹，间以“国泰民安，风调雨顺”八字，腹部四组开光，内绘人物故事图。青花发色蓝中泛紫，浓艳欲滴。



▲ 明嘉靖·青花折枝花果纹四方罐

- 尺寸：高16.8厘米
- 估价：RMB 40 000—60 000
- 鉴赏要点：唇口，短方颈，罐腹上部自肩而下呈弧形鼓出，下部收敛，四方足，与罐口大小一致，足内青花“大明嘉靖年制”双框六字双行楷书款。颈饰回纹，肩部为如意云头纹间夹璠珞纹，腹部主题纹饰为折枝花果及蝴蝶，足上饰莲瓣纹。胎质较粗，釉肥厚泛青，接痕明显，积釉处显亮绿色，是嘉靖典型之作。





▲明嘉靖·青花八宝碗（一对）

- 尺寸：口径8.2厘米
- 估价：RMB 40 000~60 000
- 鉴赏要点：侈口，圆腹下收，圈足，碗外绘莲花和八吉祥纹。八吉祥是佛教常用的象征吉祥的八件器物，有法轮、法螺、宝伞、白盖、莲花、宝瓶、金鱼及盘肠，瓷器上常与莲花组成图案，始见于元，流行于明清，它是由西藏喇嘛教流传而来。因人们视它为吉祥之兆，所以广泛流行于瓷器和其他工艺品上。



▲明嘉靖·青花缠枝花卉纹葫芦瓶

- 尺寸：高24厘米
- 估价：RMB 50 000~70 000
- 鉴赏要点：瓶呈葫芦式，直口，双圆腹，束腰，圈足，口沿下青花横书“大明嘉靖年制”六字楷书款。腹部以缠枝莲花为主题图案，束腰与近底处间以朵梅、蕉叶和变形莲瓣边饰。



▲明嘉靖·青花八仙祝寿葫芦瓶

- 尺寸：高25厘米
- 估价：RMB 200 000~260 000
- 成交价：RMB 209 000
- 鉴赏要点：瓶呈葫芦式，直口，双圆腹，束腰，圈足，口沿下青花横书“大明嘉靖年制”六字楷书款。腹部通景描绘八仙祝寿图。造型与纹饰都蕴含着福、禄、寿之美好祝愿。



▲明嘉靖·青花龙纹菱口碗

- 尺寸：直径11.5厘米
- 估价：RMB 50 000~80 000
- 成交价：RMB 66 000
- 鉴赏要点：碗心内绘团龙纹，外壁以青花如意纹为底层装饰，分绘四组团龙图案，并以折枝花卉纹间隔，所绘龙纹自然粗犷，青花发色鲜艳青翠，釉光晶莹润泽，不为多见。

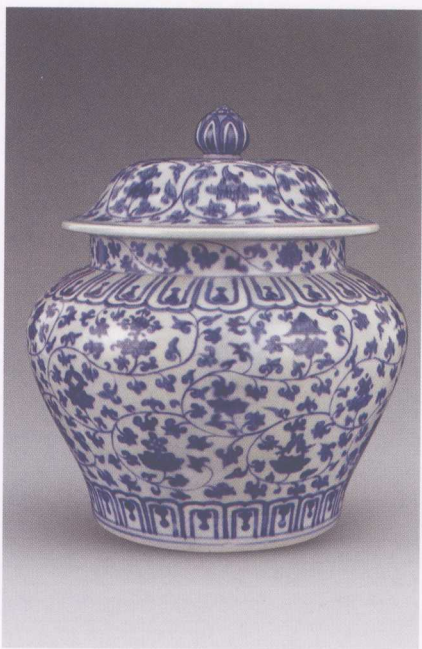
### 陪葬的嘉靖龙缸

北京西郊十三陵中的定陵，是明代万历皇帝朱翊钧的陵墓，墓葬出土品中有三件青花大龙缸，直径达70厘米，上绘青花云龙，色泽极为鲜艳。款书“大明嘉靖年制”。朱翊钧为什么要用嘉靖年制造的龙缸来陪葬呢？原来在景德镇御窑厂内设有龙缸窑32座，专烧“大龙缸”，烧造龙缸的工匠叫“龙缸匠”，另外还有敲青匠、画匠和各种夫役等，烧造一个龙缸需要很大工力，并且技术要求较高，稍有不慎就会造成次品。万历二十七年（1599）税监潘相在景德镇监造龙缸，窑工们饥饿苦累，还要遭受皮鞭的毒打，由于逼迫严紧，窑工竟跳火自焚，激起了工匠的反抗，于是“哄然停工”，不再复工，直到万历皇帝朱翊钧死时，龙缸还没有造成，只好用嘉靖时烧造的龙缸入葬。



## ◎ 【种类及款识】

嘉靖朝青花器型种类很多，有盒、瓶、罐、杯等。大器多大罐、大缸、绣墩、大盘等。大器修胎不很规整，接口明显，有的夹扁或翘棱。盘、碗多有酱口，颜色比永乐时的深，塌底，圈足内收，施亮青釉。嘉靖时期官窑款既有粗犷的，也有清秀的，但总的说写得比较规矩，“靖”字的偏旁“立”一般都写在“青”字的上中部。有的在器口横排写款，更多的则在器底双圈或双框内写六字款，有的砂底器只在写款的部位罩釉。



▲ 明嘉靖·青花缠枝莲托八宝纹盖罐

- 尺寸：高31厘米
- 估价：RMB 300 000~400 000
- 成交价：RMB 418 000

● 鉴赏要点：直口，丰肩，腹下渐收，圈足。肩部及近足处均以青花绘变体莲瓣纹，腹部通体绘青花缠枝莲托八宝纹，宝珠顶盖上绘青花八宝纹，青花呈色纯正，绘画精湛工整。器形端正规整，胎体厚重古拙，釉面细润，底落“大明嘉靖年制”青花款。明嘉靖青花使用回青料为主要标志，是明代青花瓷器史上又一个突出阶段。嘉靖青花中铁与钴的比值是所有国内外钴料中最低的，它没有永宣及元青花的那种黑铁斑，也不产生正德时单用石子青那种黑灰色调，而比成化朝所用的平等青浓艳得多。嘉靖青花的色泽，呈现一种蓝中泛紫的浓重鲜艳的色调，正是工匠们成功地掌握了恰当配料比例的结果。



▲ 明嘉靖·青花缠枝莲纹葫芦瓶

- 尺寸：高19.5厘米
- 估价：RMB 60 000~70 000

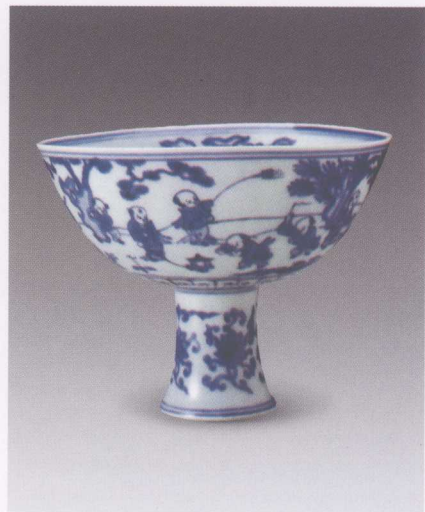
● 鉴赏要点：胎壁厚重，葫芦形，谐音寓意“福禄”。通体满绘缠枝莲纹，莲花盛开在多叶的缠枝上，寓意“寿意连绵”。口沿写“大明嘉靖年制”六字楷书横款。底有蟹爪纹。





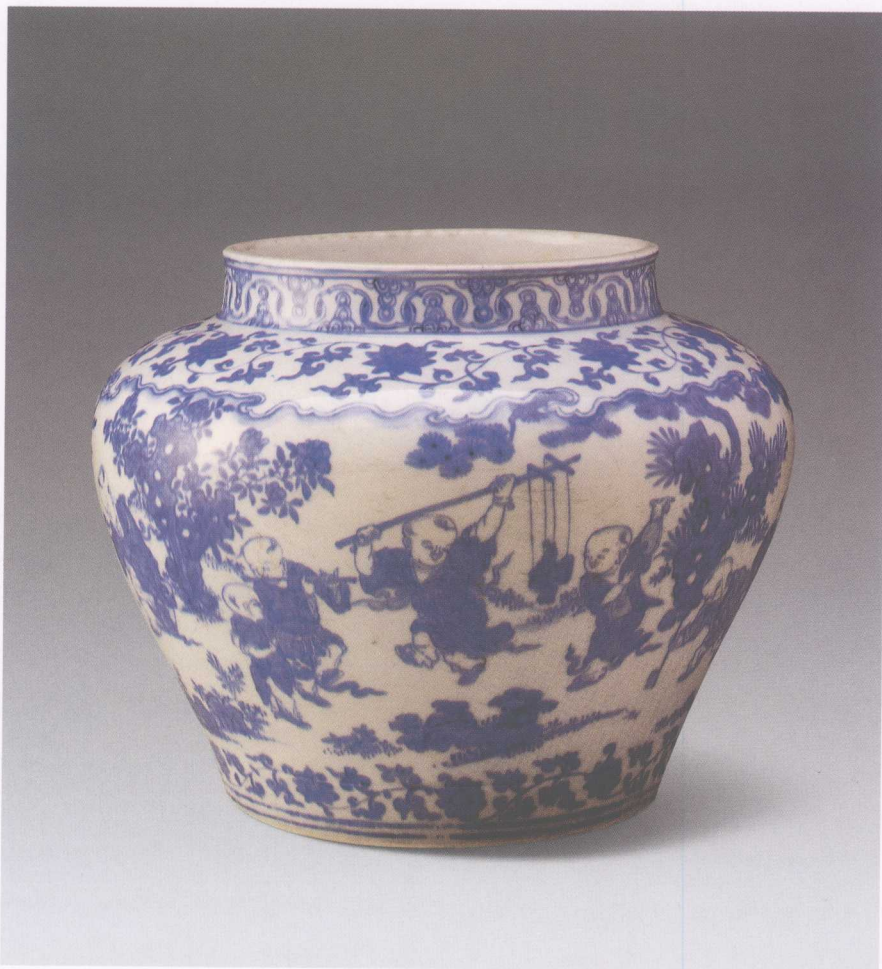
▲ 明嘉靖·青花婴戏图碗

- 尺寸：直径 18.5 厘米
- 估价：HKD 200 000~300 000
- 成交价：HKD 211 500
- 鉴赏要点：碗敞口，深弧腹，圈足，足内有青花双圈“大明嘉靖年制”六字楷书款。外壁通景描绘婴戏图，小童嬉戏玩耍，形态活泼、生动、可爱，画面纹饰吉祥，寓意“多子多孙”、“子孙万代”。



▲ 明嘉靖·青花婴戏纹高足碗

- 尺寸：高 11.7 厘米，直径 14.4 厘米
- 鉴赏要点：侈口，高圈足。内壁画青花团云龙四只，间饰朵云，中心饰珠一枚。外壁画婴戏图，16 个儿童各自放风等、提灯笼、骑木马、持荷叶、捉迷藏及对坐玩游戏，孩童背后为庭园景物。底边饰云豆纹，高足画折枝莲花四朵。全器内外间饰青线十道。圈足内青花楷书“大清嘉靖年制”款。



▲ 明嘉靖·青花婴戏纹罐

- 尺寸：高 25.2 厘米，直径 19.8 厘米
- 鉴赏要点：敛口，短颈，硕腹，浅圈足。器颈画如意云头纹一周，腹部画庭园景物，16 个儿童嬉戏其中。上下各加饰缠枝番莲，口足分饰青线五道。底内青花楷书“大明嘉靖年制”，外加双圆圈。



▲ 明嘉靖·青花云鹤八卦纹葫芦瓶

- 尺寸：高 18.5 厘米
- 估价：RMB 200 000~250 000
- 成交价：RMB 198 000
- 鉴赏要点：此瓶胎体玲珑，釉质细润。由上、下腹两部分组成，上小下大。小口，圈足。纹饰精细，构图繁密，颈部及两腹之间绘“王”字云纹，两腹部主题纹饰为云鹤纹，下腹的肩部还饰有如意纹、八卦纹。青花浓重，蓝中泛紫。底书“大明嘉靖年制”青花楷书款。为嘉靖朝官窑的精品。



◎【纹饰】

瓷器上常见松鹤、云鹤、仙鹿、八卦、灵芝等字，及“壬”字形云纹和仙人乘槎等，龙呈猪形嘴，比目眼（双眼在一侧，像比目鱼，因名），发毛前冲，爪子呈风车状，寿星的脑门很大很高，像冬瓜；小孩的后脑勺很大，爱穿长袍大褂，俗称“大头娃娃”，也是此朝的特征。纹饰布局繁缛，没有层次。此时山水通景纹饰开始出现。



▲ 明嘉靖·青花鸾凤和鸣纹盘

- 尺寸：直径 19.6 厘米
- 估价：RMB 20 000~30 000
- 成交价：RMB 30 800
- 鉴赏要点：盘心及外壁以青花分绘鸾凤和鸣纹比喻夫妻和美。



▲ 明嘉靖·青花龙凤纹盘

- 尺寸：高 5.6 厘米，口径 25.7 厘米
- 估价：RMB 50 000~80 000
- 成交价：RMB 52 800



▲ 明嘉靖·青花寿字纹盘（三个）

- 尺寸：直径 20 厘米
- 估价：RMB 15 000~20 000
- 成交价：RMB 22 000
- 鉴赏要点：花口，浅腹，内壁以青花绘变形寿字图案，构思巧妙，青花色泽深沉饱满，绘画粗犷豪放为嘉靖时期典型器。

▼ 明嘉靖·青花缠枝莲纹罐（一对）

- 尺寸：高 17 厘米
- 估价：RMB 8 000~12 000
- 成交价：RMB 16 500

