

SHENGXUANHUAI
ZHUAN
XIUDINGBEN



盛宣懷傳

顧廷龍題



修訂本

夏东元 著 南开大学出版社

泰西诸邦，用举国之才智，以兴农商工艺之利，即藉举国之商力，以养水陆之兵，保农工之业。盖国非兵不强，必有精兵然后可以应征调，则宜练兵；兵非饷曷练，必兴商务然后可以扩利源，则宜理财；兵与财不得其人，虽日言练，日言理，而终无可用之兵、可恃之财，则宜育才。

盛宣怀：《条陈自强大计折》

盛宣懷傳

修訂

夏东元 著

南开大学出版社

K.825.38

33

盛宣怀传(修订本)

夏东元 著

南开大学出版社出版
(天津八里台南开大学校内)
邮编 300071 电话 23508542
新华书店天津发行所发行
南开大学印刷厂印刷

1998年8月修订第1版	1998年8月第1次印刷
开本:850×1168 1/32	印张:16.5 插页:8
字数:408千	印数:1-5000

ISBN 7-310-01108-2
K·85 定价:精:30.00元
平:24.00元

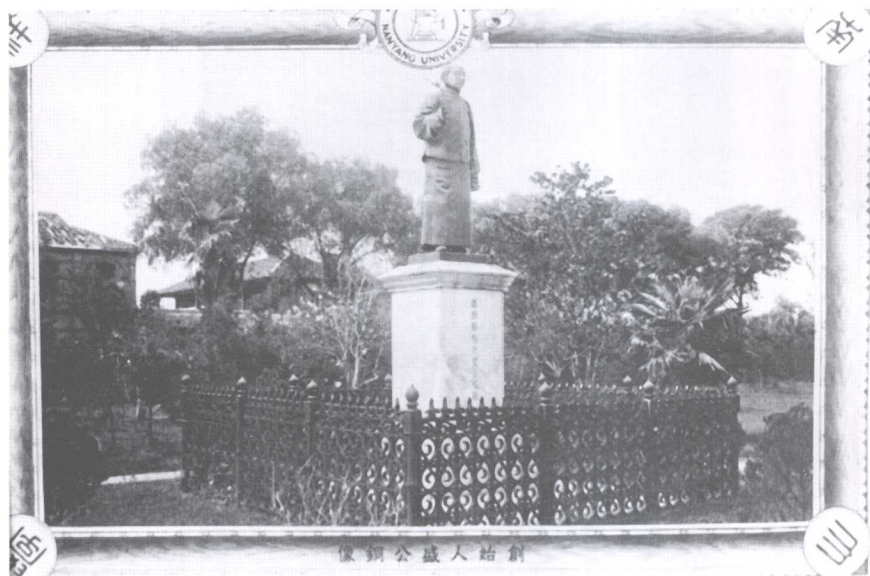


作者简介

夏东元,江苏靖江人,1920年12月生。华东师范大学教授、博士生导师。1942年上海诚明文学院毕业,1945年到解放区参加革命,长期从事理论教学工作,1956年起专作中国近代史教学与研究,尤侧重于洋务运动史研究。著有《郑观应传》、《盛宣怀传》、《洋务运动史》、《晚清洋务运动研究》,发表“一百十年中国近代史应以戊戌变法为分段线”等论文百余篇,编校《郑观应集》,主编《二十世纪中国大博览》、《二十世纪上海大博览》、《中学百科全书·历史卷》等。



交通大学纪念建校九十周年重铸的盛宣怀铜像



南洋大学创始人盛公铜像



盛宣怀在紫禁城骑马像

湖北煤礦局之起
 查本莊中國官商各辦之開官有如一
 是以利害時有必一為六開月一
 甚為不便大工利源皆歸於一
 城亦不難如漢州城如漢州城
 有官署只知一漢州城一漢州城
 之五不通解嚴防而盡善善思在職
 務有伴名有當知而職凡同增其利
 則三且通大開而通官引中
 價如東榮用院或十餘年
 地境上廣地境上廣地境上廣
 易如具乃地境上廣地境上廣
 雖自有其地境上廣地境上廣
 更進科四局中一國和
 免增進費如地境上廣地境上廣
 查定生支生支地境上廣地境上廣
 明事要回一掃為地境上廣地境上廣
 乃至格於國員小一事一專一事

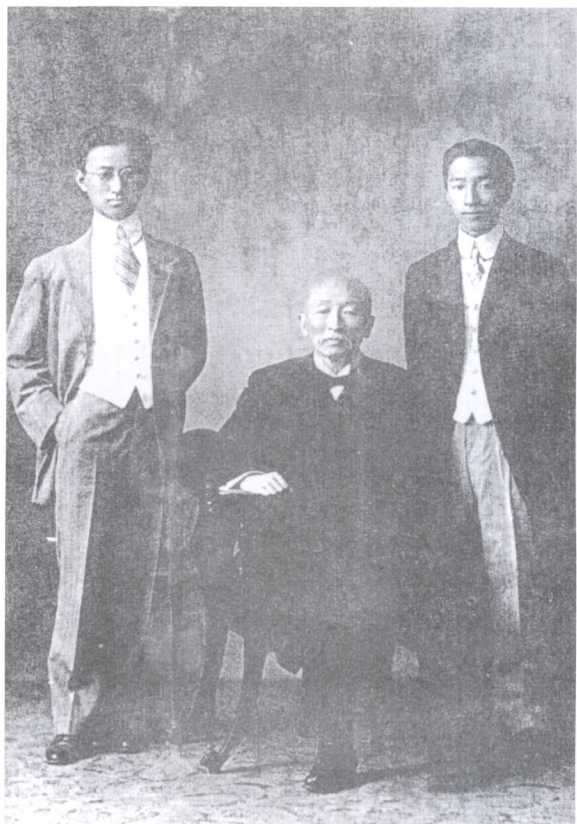
1875年11月盛宣懷籌辦湖北煤廠的手稿

聖學先大人閏之新秋入序白如湖泗水廣
 惠者備仰
 賢師亦代字任教之種
 此收探魁嶽地故程
 澤一第此麻
 貴誠連和也上白葉重念：陸子受更兩防發之日
 甚隆之間一依程性兵之人於天數一其船於出出
 外為尾而戰船之居關土之觀甚如想以戰無非歡
 之兵逐像以若溪戰地多轉勢固失彼併之性大
 有不克成軍之勢向手槍方注這全樣故想自之
 抄因強以轉想軍注武彼族之不無胆性也野也
 敵之不克逐逐津石耳景韓切律家之果清以
 著過甚如身於之序而期將在是訂在訂得玉山
 仍決回位至未北結果往增球竟進味是是是是
 台矣
 愚弟盛宣懷頓首者廿五
 一萬五十二通代被志之抄進地之佛山水修寫之大又及

盛宣懷手迹

鏡字先古書閱之今日為分精平細注
 日行疏稿里省剛改仍也
 酌宜最稿許身仰而此附片及附六序由
 於厚介張也傷廷領再行以上素臨他三
 兩稿仍元年一呈研中
 付此家法并一各者誠執人之長者修不
 覆可若先清
 閱之屬今之長者有現本之重其况概一
 而此係呈借傳所身仰不注只合錄在也
 海明廷者報端如見之可命一切偏著
 聖聖之抄亦幸而自空閱在光而招一
 引錄之也至要之要也
 江蘇省前 敬之 啟
 七

盛宣懷手迹



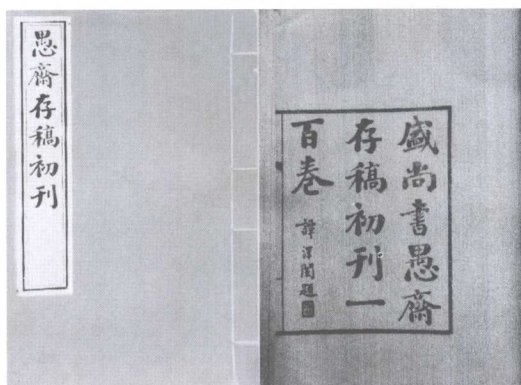
辛亥革命后盛宣怀改装照片



1914年盛宣怀着西装像



盛宣怀晚年像



《愚齋存稿初刊》

修订本自序

对盛宣怀基本肯定、某些批评的《盛宣怀传》出版十年了。十年间,中国社会主义建设发展非常快,前进中的变化很大。对盛宣怀的评价也起了质的变化,即从“大买办官僚”甚至“洋奴买办”等头衔,一变而为对中国近代经济发展起过巨大作用的爱国实业家。学术界对我给予盛氏的“处非常之世,走非常之路,做非常之事的非常之人”的评述,和他创办与经营了中国社会发展迫切需要的“十一个第一”^①,基本上没有异议,也可说是达到了共识,还了盛宣怀的本来面貌和应有的历史地位。盛宣怀被称为“中国近代实业之父”是有一定道理的。来新夏教授在九年前发表的书评中说:“重新

① 这“十一个第一”是:1872年拟定中国第一个集商资商办的《轮船招商章程》;1880年创建中国第一个电报局——天津电报局;1886年创办中国第一个山东内河小火轮公司;19世纪70年代在湖北“勘矿”;1896年接办汉阳铁厂逐渐发展为真正称得上钢铁联合企业——汉冶萍煤铁厂矿公司;90年代后期修筑成中国第一条铁路干线卢汉铁路;1897年建成中国第一家银行——中国通商银行;1895年办成中国第一所正规大学——北洋大学堂;1897年在南洋公学首开师范班,这是中国第一所正规高等师范学堂;1902年创办中国勘矿总公司;1904年在上海创办红十字会并于1907年被清政府任命为中国红十字会首任会长;1910年办成私人的上海图书馆。

评论久有成说或定论的人物,并为之写出一部全传更是难上加难”,而《盛宣怀传》“正解决了这样一个难点”^①。法国《中国研究手册》(法文)1992年第10期发表近5000字的评介说:《盛宣怀传》“这部著作是中华人民共和国出版的第一部盛宣怀的传记。……这部盛宣怀的传记代表着中国史学家的一种进步(即他们今后能着手研究曾是禁忌的问题)”。这与来教授所说的解决“难点的意思是相同的。历史表明,这个“难点”的解决是比较有成效的。

由于盛宣怀对中国近代社会发展作出了巨大的贡献得到社会和学术界的承认,一致认为值得纪念和研究,乃于1994年11月4日在其家乡常州市召开了“纪念盛宣怀诞辰150周年学术研讨会”,海内外影响颇大;1997年又成立了“盛宣怀研究会”,准备开展对盛宣怀的研究,于是出现了“盛宣怀热”。这是非常可喜的现象。

盛宣怀是很值得且很有必要研究的人物。他是中国第一代实业家,与他同时代者没有一个可与之比拟的。李鸿章是洋务运动倡导人之一并与之相始终,但李氏处于社会顶端,只在方针政策上发表指导性意见,具体创办经营均为盛宣怀,而且大规模发展例如汉冶萍公司,是在李氏去世以后。研究中国资本主义历史不研究盛宣怀是不可思议的。研究离不开资料,这一条,即关于盛宣怀资料保存之丰富,在同代人中可说是无有出其右者。学术界正在编《李鸿章全集》,据说约有2000万字,如果编盛宣怀全集的话,将超过此数,其中大多为未刊稿。过去由于盛宣怀是属于被否定的人物,研究者们很少问津,海外学者虽有些研究,但资料不足,难以深入和扩展。因此,从学术研究说只能说是“起步”,许多问题有待有志之

^① 见1989年1月13日《人民日报》。

士研究探索。例如：盛宣怀的实业救国思想、教育救国思想、市场观念、金融货币思想，以及军事、外交、人际关系，等等。这些思想观念作为与传统儒学的关系及其本人的创新，均需很好研究。

必须指出，学术研究是有规范可循的，起码得从第一手资料出发，形成论点，而后长期酝酿，逐步书写成文。但近些年来，急功近利的出版商与某些作者，用剽窃抄袭的方法甚至借助电脑的拼装而成书，这是“假冒伪劣”在文化学术界的表现，报刊杂志已有所揭露。我所著《盛宣怀传》也被抄袭剽窃，但由于抄袭者缺乏必要的知识，弄得错误百出，令人啼笑皆非。

近十年来，我新看到关于盛宣怀的一些珍贵资料，又听到读者一些意见，深感《盛宣怀传》有修订的必要。这次修订的原则是“增而不删，订而不改”。“增”，主要是材料不足者充实之，论述不足或有关人物及必须介绍事件不清楚者补充之；所谓“订”，主要是对于讹误处加以订正，论述有偏颇者加以纠正。全书框架及基本论点一概未动，包括初版后记也予以保留，以存历史真貌。书末《附录》增加两篇短文：《关于盛宣怀研究》和《盛宣怀的业绩》，以便于读者了解关于盛宣怀研究的回顾与前瞻而已。

夏东元

1997年8月初订

1998年1月完稿于沪上临渊斋

盛 宣 怀 新 论

(代 序)

一 引 言

对历史人物的评价,同对所有历史事件的评价一样,必须置于历史长河的发展规律中,看他对于历史发展趋势起怎样的作用:是阻碍还是促进,是顺应还是违反,或者二者都有;并区别前、中、后各阶段的不同表现与社会作用,而作出实事求是的评价。用这样的标准来衡量以经营中国社会发展需要的近代工商业为己任并卓有成效的盛宣怀,显然必须纠正过去多少年来一般地对他不加分析笼统地加上“大买办”头衔而加以否定的不公正的看法。

为了正确地评价盛宣怀,一定要澄清近些年来出现的一位“权威”人士的说法,认为如果对洋务运动有所肯定,势必引起对于一些历史人物重新评价的麻烦。似乎是说,为了避免“重新评价的麻

• 本文是1985年9月在兰州大学的讲学提纲。

烦”，还是维持原来传统的对洋务运动否定的看法为佳。这种说法是错误的。一切事物都在发展，历史科学也不例外。随着马克思主义水平不断提高和发展，资料的不断丰富和运用资料水平的不断提高，人们社会实践不断丰富和发展，历史学工作者必将对历史上的问题不断有新的发现和新的认识。随之而来的必然对一些历史人物、事件有新的更为正确的论述。这是一。其二，对现实问题要有错必纠，对待历史上的问题也应该一样。绝不能因为是历史人物而对其错误的看法和说法，可以等闲视之。历史是现实的镜子呀！现将盛宣怀的一生分为“顺应历史发展趋势的佼佼者”、“保守的政治态度与进步的经济实践的矛盾”、“走了一条‘U’字型的路”等诸方面加以论述。

二 顺应历史发展趋势的佼佼者

中国近代社会的发展趋势，是资本主义必然代替封建主义。顺应这种趋势并促进其发展者，在这一点上就是有其进步性和贡献而应予以相应的肯定；反之，阻碍这种趋势发展者，则是退步落后甚至是反动的，在这一点上就应给予否定。盛宣怀站在清王朝立场上，曾参与和策划过镇压人民起义和革命，但其一生主要是资本主义工商业的有力经营者，对中国资本主义发生发展起了积极的作用，应该予以恰如其分的历史地位。

盛宣怀在 1872 年参与创办中国第一个洋务民用企业轮船招商局之后，主持创办湖北煤铁开采总局、电报局、纺织等工业企业，到 1896 年及其以后几年，几乎独揽了全国铁路修建权与煤铁矿开采和冶炼，又与近代工商业发展相适应，办了中国第一家银行——