



ZHONG GUO GONG BI HUA

中國工筆畫

苗子題



天津杨柳青画社出版



中國工筆畫

苗子松



天津楊柳青畫社

书码: T221.9/18

书名: 中国工笔画

登记码: 127334

借者	借期	还期

书号

登录号

并卡0023

中国工笔画

天津杨柳青画社 出版

河北新华印刷一厂制版印刷※新华书店天津发行所发行

开本: 787×1092 1/12 印张 4.6 —— ISBN 7-80503-012-9/J-012

1987年8月第一版 1987年8月第一次印刷

印数: 00001—4,000册 定价: 7.66元

前 言

工 笔 重 彩

在中国，工笔重彩画正走上复兴之路。

艺术是生活的反映。生活是多彩的，反映生活的艺术也是多彩的。中国古代给绘画以“丹青”的美名，说明人们对重彩的喜爱，而重彩又总是和以线造型的工笔画法联结在一起的。因此工笔重彩画是中国画最早也是最大众化的形式，曾在绘画史上写下灿烂的篇页。就是在后代写意水墨画风行画坛之时，它仍在民间流传不衰，表现出旺盛的艺术生命力。

中国工笔重彩画有它光辉的历史，更有它光辉的未来。我们当前的任务是，改变它在画坛数百年受到冷落的历史情况，恢复它的优良传统，使它能够跟上时代的步伐前进，反映出新时代的面貌和精神，这就是“复兴”的正确含义，也就是“推陈出新”。

对工笔重彩画来说，近代画家接受的是一份贫薄的遗产，对它的盛期——周、秦、汉、唐的研究，是新中国成立后随着大量考古文物（如战国、西汉帛画，汉唐壁画）的发现才真正开始的，而对民间美术的注意，也开始不久，历史地形成中国画发展的不平衡状态，还不曾完全改变，所以复兴工笔重彩画是当务之急，而这又需要对工笔重彩画的优良传统作重新认识和估价。

我认为中国工笔重彩画的优良传统是入世精神，是致用的。古代歌功颂德的壁画、美化居室的彩绘，都着眼于现实生活，今天我们反映时代生活，美化环境，正需要工笔重彩这一表现力强又富装饰美的绘画形式。我们可以把它从中国画领域扩大到民间美术、工艺美术，和各画科中去，深入到城乡建设、人民生活中去，打破传统观念，不要画地为牢，让它在一切实造型美术中显现身影。如此，工笔重彩才能有千军万马，才能有任凭驰骋的广阔天地，才能从根本上改变工笔重彩历来冷冷清清的局，才能有最广泛最深厚的社会基础，如春花遍地，争妍竞艳，超越往古。

现在中国许多有才华的中青年画家兴趣转到这方面来了，老年画家也焕发出艺术青春，这是非常可喜的现象。这本画册的目的，就是让人们看到这个可喜的变化。使我们对工笔重彩画的发展前途，更加充满希望。

宋代工笔画的成就及启示

薄松年

工笔画是我国传统绘画的重要表现形式之一，它以优美的线描，富丽典雅的色彩，细腻的手法，精密不苟的画风，塑造出生动的形象和富有魅力的境界，形成鲜明的艺术特色，长期为人民所喜闻乐见。但是明清以迄近代，由于种种原因，工笔画却渐有衰微之势。建国以后，工笔重彩虽在某个时期和某些领域作出一些成绩，但距离形势的发展和群众的需要还有不小差距。今天我们如何振兴和发展这一艺术形式，表现新的时代和新的感情，满足人民群众多方面的审美需要，为社会主义服务，确是一个重要的课题。解决这一课题主要靠画家们的不断实践，和对现状的深入调查研究，不断从理论上进行探讨并加以解决；另一方面，还可以从过去历史中寻求启示，总结经验，作为发展工笔、重彩绘画的借鉴。

因此，本文拟就宋代工笔画发展中的一些问题，及所能提供给我们的一些启示，作初步探讨。

我国工笔画具有悠久的历史，在相当长的历史阶段中处于鼎盛时期。我认为，从绘画摆脱了早期的稚拙状态后，首先发展起来的是工笔画。现在最古老的战国时期的《人物御龙帛画》，笔致已有明显的工细特点。汉画质朴雄大，但长沙马王堆等地出土的铭旌帛画，也运用了工笔重彩的形式，而且用笔设色章法结构上已具有一定艺术水平；汉代漆器工艺上的装

饰纹样，色彩绚丽，线条飞动，亦足资作为考察那一时期工笔重彩艺术的佐证。魏晋南北朝是工笔画发展的重要阶段，注意人物气韵的深入表现，注重绘画形式风格的美的追求，助长了工笔画的提高。这一时期绘画出现疏密二体，从现存的画迹考查，不论是“疏”是“密”，都具有严谨的画风。如敦煌莫高窟现存北朝壁画、北朝石棺及造象碑上的石刻画、大同北魏司马金龙墓出土木板漆画……其艺术水平都达到惊人的程度。唐画融合南北之长并加以提高。气势奔放，色彩灿烂，尤能表现那一时代风貌。名家巨匠，纷呈异彩，阎氏兄弟的严谨精密，吴道子的豪放，张萱、周昉的精致细腻，大小李将军的富丽都各有擅长。至此，工笔画已发展到相当高的水平。正是在这一雄厚的基础上发展了宋代绘画。

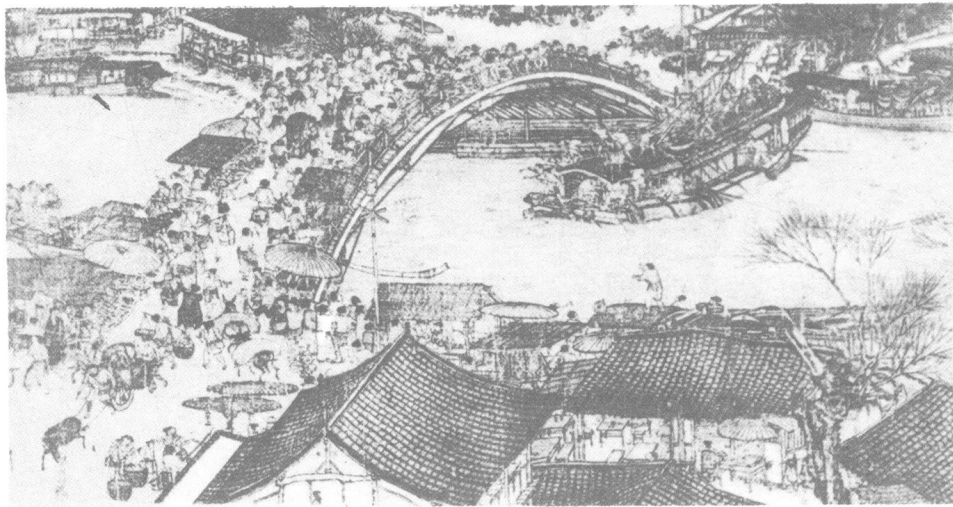
宋画不论题材、形式、风格都展现了前所未有的丰富多采。职业画家

与宫廷画家好手如林，文人士大夫绘画亦逐渐形成潮流。不同的风格众多的流派纷纷涌现：有工笔，也有写意；有勾勒，也有没骨；有水墨晕章，也有重彩金碧或淡彩渲染……但工笔画毕竟是其中重要和主要的艺术形式。宋代的重要画家大都是工笔画家，一些以写意著称的画家也多能画工笔，宋画以精密不苟细腻严谨显示出非凡的成就，可以说宋代是工笔画异常成熟并放出异彩的时期，许多优秀成就，是明清两代难以企及的，是带有典范性质的。其中有不少遗产值得加以挖掘并批判地继承，具有较强的借鉴价值。

二

宋代工笔画为什么如此发展，它有哪些方面值得我们特别注意呢？

首先，工笔画在宋代具有较为广泛的社会基础。宋代政权虽没有唐朝隆盛，但封建经济却继续有显著的发



展。商业手工业的发达，封建城市的繁荣和市民阶层的壮大，对城市里的文化生活提出了更多的要求，文艺的服务对象和表现范围有了进一步扩大。吸收民歌成就发展起来的宋词，由瓦舍艺人说唱表演为基础创造的话本、杂剧都开创了文艺史的新天地。以绘画为职业的一批画家（其中多数人带有手工业者的特点）以其作品供应市场，空前活跃。当时不仅宫廷、衙署、厅堂屏障用绘画装饰，酒楼茶肆也挂画，甚至以名人字画招徕顾客。很多画家曾在街头献艺，汴梁宫廷正门前的州桥附近的热闹市场上有“纸画儿”生意。大相国寺庙会上更有为人传神画像的摊子。大量的文献史料表明宋代画家通过种种方式熟悉并满足社会的需要，创作出不少优秀作品。他们之中享有盛名的画家往往应召进入画院，促成了以精致富丽为特色的宫廷绘画的繁荣局面。宋代画家和社会有着广泛的联系，是古代



美术史上瞩目的现象，也是促成工笔画繁荣的重要因素之一。

宋代工笔画之所以超越前代，首先体现在所反映的题材较为宽广。如表现社会生活的风俗画，囊括古今重大事件的历史故事画，富有喜庆色彩的年节装饰画，传神写照的肖像画，趋于隆盛的花鸟画，发展得相当成熟的山水画……画工十三科几乎都离不开以工笔画为表现形式。题材的多样性是由于当时社会多方面的需要（宫廷贵族士大夫，还有不可忽视的商人和市民）。崭新题材的发展，显示了画家走入社会后，生活视景的扩大。

美术创作中的同一题材常常可以用不同形式表现。但对有些题材工笔画却是最适合的，甚至是唯一的艺术表现形式。一些反映城乡生活的风俗画，如《闸口盘车图》、《清明上河图》、《金明池夺标图》等画卷，描绘了市郊街巷广阔场景，刻划士农工商各种人物情态，表现行旅纲运船载杂

卖的生活情节和城乡民俗。特别像《清明上河图》那样对社会面貌作出生动具体而又真实概括的、带有“百科全书”性质的巨作，很难想象用写意画来完成。再如：表现严肃内容的历史题材，如《朱云折槛》、《夷齐采薇》、《文姬归汉》、《晋文公复国》、《便会盟》、《中兴瑞应》等也都以细腻深刻的人物塑造，严谨精微的结构展现出动人心魄的故事情节。城市文化生活的需要刺激了节令装饰画的发展，它在内容、形象、形式上都必须带有吉祥欢乐色彩，如《百子嬉春》、《岁朝图》、《货郎担》、《村田乐》等，更需要优美细致的工笔和鲜艳响亮的重彩。

此外，对花鸟虫鱼、园蔬果品、锦绣山河、田园小景的描绘中，工笔画更占有相当主要地位，有些优秀作品，还被作为特种工艺品（如缂丝、刺绣、灯笼、纨扇）的图案，这从现今流传的作品中足可印证其水平高超。宋人自谓山水花鸟“古不及近”，其中就包括着工笔重彩的进步。

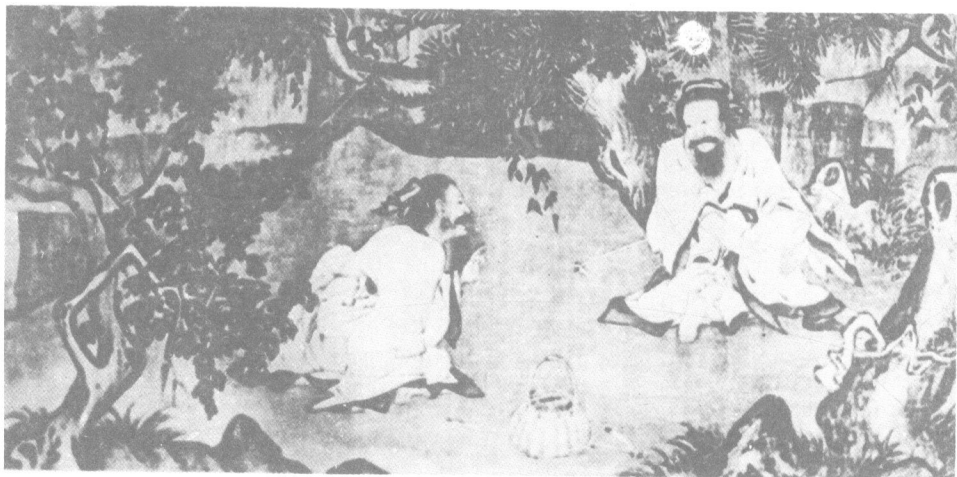
宋代工笔画具有精湛的技巧和优美的艺术形式。许多传世工笔画历经千百年的历史考验，至今仍具有相当的艺术魅力，令人久看不厌，给人以深刻印象，其中有不少艺术经验值得研究。

美术是凭藉形象的力量，把现实生活的真实画面展示在人们面前，藉以打动观众的心扉的。宋代工笔画在追求形象的真实生动方面体现出一般的艺术成就。

宋代工笔画的形象所以获得真实生动的效果，是和绘画中重视科学严

谨的态度有密切关联的。历代一切有成就的艺术家莫不重视对生活的观察体验。而对客观形象真实的严格要求，在宋代却蔚成风气，无论是汴梁市民对相国寺高益壁画奏乐场面是否合理的论争；还是士大夫吴正肃与欧阳修讨论画上狸猫瞳孔如线而认为是正午时刻的判断，及皇帝赵佶对画孔雀升墩先举左足的近于苛刻的要求，都鲜明表现了这一倾向。画家们极重视对描绘对象作精细认真之体察，甚至像易元吉那样，不怕艰险深入荆湖深山以观察野生猿猴的习性。因此他们的作品“人物顾盼语言，花果迎风带露，飞禽走兽精神逼真，山水林泉清润幽旷……”。不仅如山重水复的《千里江山图》，或市肆景物繁多的，一座桥梁、一个角落都精确无误的《清明上河图》，便是一花一鸟的小品，也能达到形态逼真、栩栩如生的地步。

优秀宋代工笔画追求的真实，决不是外表肖似的标本图，也不是现实



生活的简单重复或再现，而是画家在长期生活体验和形象积累中进一步锤炼加工，择取鲜明生动的情节和形象，以富有感染力的生动笔触描画出的。画家们有“状物”的才能，又是“传神”的妙手。一卷《清明上河图》，从郊野到闹市让人目不暇给，但统计一下所描画的人物约有千人，高不足寸，全部安置在恰当的生活情节之中，有序曲，有高潮；有起伏，有跌

宕。特别是船过虹桥一段，数十个船工们的紧张搏斗，桥栏杆旁挤满看客，从而引起连锁反应，使桥上交通拥挤，发生一系列的情节和冲突，真是如临其境，如闻其声。宋代工笔画善于发现和描画生活中的戏剧性情节的例子举不胜举，甚至花鸟画中也 不乏刻划动物在不同环境条件下不同情状的精彩描绘（如崔白所画严寒气候下栖止枝头的鸟雀，在明净秋江畔 逆风而行的鹭鸶等），其已超出生活情状本身的表现，而能引起观众哲理性的认识和联想。

绘画中精彩的情节主要通过生动感人的形象塑造。宋代继承了南北朝以及唐代以来注重写神及宗教画中千变万态的丰富形象的塑造的传统，进一步深化对现实人物性格和的描绘。它不象明清绘画中“千人一面”、“喜怒不形于色”的过分地僵化的人物面型，而是强调详察人物“贵贱气貌，朝代衣冠”，“使人望而知其廊庙、馆阁、山林、草野、闾阎、臧获、台舆、皂隶，至于动作态度曲伸俯仰、小大美恶与夫东西南北之人，才分点画，尊卑贵贱咸有区别”，反对只以“肥红



瘦黑”简单浅薄地描绘形象。综观宋代工笔画，许多形象确实具有鲜明的个性而给予人以深刻的印象。李唐《村医图》中患病老汉的痛苦，病者家属的忧愁，小孩子的惊惧等表情都刻划得唯妙唯肖。传为李公麟的《维摩诘图》，那思辩的目光，文雅宁静的神采，典型地画出宋代士大夫的特点。他的另一幅画《五马图》，活灵活现地画出五个马信不同民族气质和身份的特点。宋人《朱云折槛图》表现朱云和权臣张禹的尖锐冲突，通过朱云与袒护张禹的汉成帝之间的目光逼视，及汉成帝身后的张禹侧身斜视，刻划了忠心耿耿的骨鲠之臣和心怀叵测的阴险奸佞的内心状态，特别是对眼神的精采描写，鲜明的揭示了矛盾的尖锐。李唐《采薇图》中的伯夷，须发蓬松，目光坚定，嘴巴紧闭，抱膝而坐，形象本身就显示了在艰苦环境中坚定不移的品格。宋代人物画家多擅长肖像画，一些山水花鸟画家也都是写生名家，这十分有助于形象的塑造。画家所画的不仅是客观对象的神，更重要的是溶合着画家鲜明的主观感受，对人物的道德的审美的评价。即便是“可游”、“可居”的山水景物，也是表现“林泉高致”的生活理想。花鸟画中像李迪的《狸奴蜻蜓》、陈居中的《四羊图》等，把动物处理成顽皮小孩般的可爱，也正是饱含了作者对生活的热爱。

宋代工笔画家不止善于发掘生活中的戏剧性，也善于抒写生活中的诗情。宋人的画中有诗，主要不是借助于诗词题跋，而是体现在通过极为优美凝炼的画面，创造优美动人的意

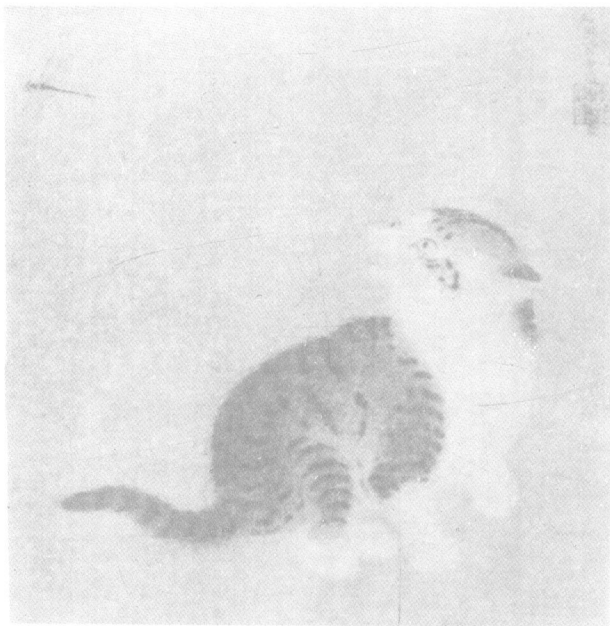
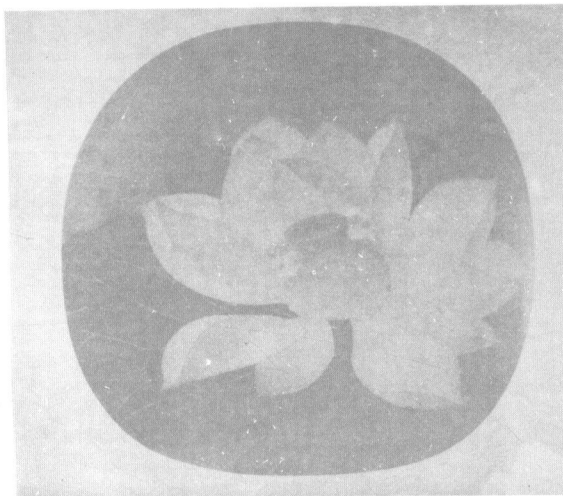
境，从而传达出强烈的感情力量。

优秀的宋代工笔画把最能反映主题部分和打动人心的形象细节加以精雕细刻、赋采晕墨，务使其完美突出；对与主题无关部分则大胆舍弃，不着一笔。精细入微的刻划与大胆巧妙的剪裁结合一体，努力认识和发掘生活中的本质美，构成诗的意境，具有强烈的感染力。在人物、山水、花鸟画中都可举出不少成功的例作。

李嵩的《货郎图》，饶有情趣的画出货郎亲切诙谐和农妇与孩子们的欢乐，担上百货堆陈，被画得细致具体一丝不苟，反映了宋代人对商品丰富的强烈兴趣，而图中对无关紧要的环境则大胆省略，使本画洋溢着乡土的生活气息。宋人的《出水芙蓉》把花蕊的娇嫩，花瓣的细腻薄洁和鲜艳的色彩处理得极为精工，然而只用

局部的荷叶衬托而不画全干，反而让人产生十里荷香沁人心肺的喜悦。宋人《垂杨飞絮》在有限的画面上画出摇曳多姿的金黄柳丝，给观众带来的是一片明媚春光。马麟的《层叠水帘》只是横斜的枝干散布着数点梅花，梅花的工致纤丽与画面的简洁显示了作者对诗情画意发掘的出众才华。

题材内容的多种多样，多方面的



社会需求，有才能的画家们个性气质的差异和他们对艺术不停滞的探索，使宋代工笔画的风格技法也日趋丰富，在用笔赋采方面极为考究。宋人《豆花蜻蜓》用浓墨勾出富有变化的轮廓线，上填重彩，逼真地描画出豆花的娇嫩，蜻蜓的轻盈和翅膀的透明；宋人《雪景山水》不施勾皴，纯用没骨方法，白粉堆出雪山，红叶相

衬，分外妖娆；赵佶《瑞鹤图》用匀净的石青铺衬晴空，突出多姿的翔鹤，具有强烈的装饰风格；王希孟《千里江山》用大青绿填染，使群山像宝石般的鲜明可爱，山河大地仿佛笼罩在阳光明媚大气浮动之中，成为重彩山水的典范；从金碧山水中分化出来的小青绿，富丽中饶带雅致。传说赵佶画鹰以生漆点睛也表现了技法上的创新。辉煌重彩并不排斥水墨墨章，精细工致也与写意并非绝缘。自唐代后期水墨与写意逐渐兴起以来，工写画家互相影响，使这一形式得到丰富。《采薇图》人物是工笔，而表现阴湿荒僻的环境则用水墨粗笔皴擦，很好地起到突出形象、渲染气氛的作用。白描是宋人工笔画的重要创造，是在前代粉本白画的基础上，为了发挥线描功能和突出形象而舍弃了色彩，发展成优美朴素而洗炼的艺术形式。宋人的墨笔山水和工笔水墨花卉也发挥了墨分五采的妙处。

人物、山水、花鸟的并行发展和提高，促使了彼此间溶合和渗透。人物花鸟画中加强了写景和环境气氛的烘托，山水画中成功地穿插了人物情节，丰富了表现能力，增强了生活气息。当时工笔画家中多数人是具有各方面才能的。

宋人工笔画中的时代色彩的题材、非凡的立意、高度写实的技巧和丰富多采的形式，都是我们在发展和繁荣现代工笔重彩绘画中，值得很好学习和借鉴的。

三

宋代工笔画非常丰富，前面论述

的作品举例难免挂一漏万，或以偏代全，但目的是为了揭示作为民族绘画遗产的重要部份——宋代工笔画的精华。诚然，封建时代中再好的作品也不能代替今天的创作，但是，前人的经验却对我们有重要的借鉴价值。为了发展和繁荣工笔重彩绘画，祖先在艺术劳动中创造的光辉成就理应受到尊重，认真加以学习与研究，从中得到启示和鼓舞。

我们今天的美术事业有着辉煌的前景，工笔重彩在艺术百花园中也得

到复苏和成长。但总的看来人才短缺，作品数量不多，质量也有待提高。形象贫乏、形式单调、缺乏时代感的作品仍占相当数量。问题的形成有长期的复杂的原因，解决问题也需要一定时间和过程。但历史上曾一度非常隆盛的工笔重彩，目前的成绩较之其它形式不够理想。这决不意味着社会群众对它不感兴趣或不需；相反地，群众对它的欣赏和需要程度大大超过了历史上的任何时期。宋代绘画除为贵族士大夫玩赏外，最多不过



流行到中上层封建市民之中。而今天艺术则面向广大人民，特别是占人民绝大多数的农民是十分喜爱工笔画的。只要了解一下工笔重彩印刷品在农村中倾销的情况；注意一下各地农民自己创作的农民画几乎都不同程度的带有工笔重彩的特点，就可以证明这一形式有多么深厚的群众基础。还应指出，在今天文化生活和美化环境中，如建筑壁画、厅堂屏风、室内装饰、年画、连环画、风俗画、历史画、肖像画、书籍插图，以及工艺美术等方面，工笔画都大有可为，有着广阔的发展天地。学历史，看前景，应该增强我们对发展工笔重彩的信心。

宋代工笔画表现题材广泛，意境深远，有着高超的写实能力，在世界美术史上作出卓越贡献，只是明清以来艺术与现实社会的联系和反映生活的能力削弱了，不少形式技法濒于失传，使工笔画逐渐衰微下来。这主要是某些封建士大夫出于阶级偏见对工笔画横加贬低，及艺术上因袭保守风气影响的结果，直到今天还有些同志仍不自觉的不能完全摆脱这种思想束缚。反映在创作内容上则是古典多，现代少；神话多，现实少；花鸟多，人物少，有些作品缺乏鲜明的时代感。而个别同志认为工笔重彩形式落后，看一看宋代工笔画在反映那一时代现实生活上所创造的成就，“工笔落后论”应该认输。

当前工笔画的重要课题是解放思想、提高质量，创作出具有较高艺术性的反映当代生活和情感的优秀作品，以满足群众的需要。重要途径是满怀激情地到社会生活中去，深入体

察，扩展视野，发现和发掘感动作者又激励观众的题材和形象，而不是闭门造车或照葫芦画瓢。宋代画家生动地反映生活能力是和他们在一定程度上接触社会相关联的。宋人反映生活，苦心经营，讲求立意，把“竹锁桥边卖酒家”画成竹林中挑出酒旗而不出现酒馆，或选择具有爱国精神的苏武，把“蝴蝶梦中家万里”的思想境界大大提高。这些典故之所以为历代津津乐道，就是因为作者构思不同凡响。《清明上河图》之类反映市民生活的题材较之唐代是完全崭新的，但画家画起来丰富生动妙趣横生，这和作者丰富的生活积累，巨大的创作热情，顽强的毅力，严肃认真的态度相关联的。我们发扬前人这种精神，工笔画反映现代生活的困难一定会逐步克服，那种描画工细，但一览无余，索然无味的作品就会减少，优秀作品一定能够不断涌现出来。宋人的历史画、宗教画都不同于唐代，可见画古人和神话人物也要出新。要用历史唯物主义观点发掘、分析历史题材，塑造出比以前更为动人的形象。

为了更好的反映生活必须提高工笔画家的写实能力和技巧，摆脱传统“人物画”、“仕女画”固定类型的影响。应掌握素描技巧，但也要吸收宋人传统的观察默记方法，做到闭目如在目前，落笔如在笔下。人物画家尤应注意肖像画的锻炼，注意形象的积累。

宋人工笔画注意形式技巧的追求，从中研讨有助于克服形式单调。从前述有限的作品中也可以领悟到一些艺术规律及高低精粗差异：工笔重

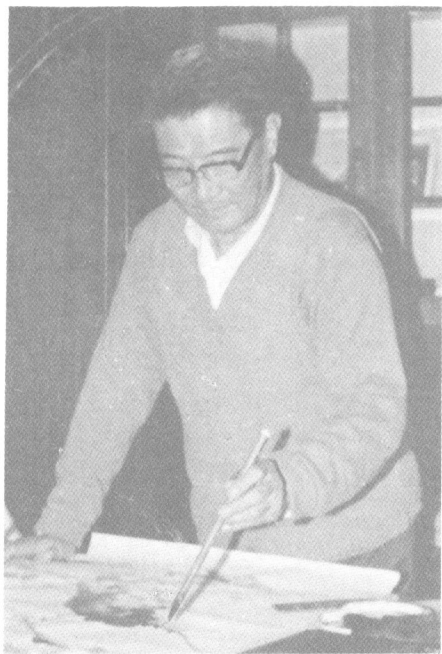
彩绝非简单的单线平涂，白描不是简单的轮廓勾画；宋代工笔讲求笔墨高简，细腻并非繁琐；认为“点缀过当，翻更失真”，装饰性不是拚凑做作；写实不是自然主义，研究宋人作品还可以分清洗练与简单的不同，含蓄不等于含糊；色彩鲜明不是火气，色调调和亦非灰暗。

宋代工笔画的成就突出地体现在锐意创新的优秀作者和作品之中，他们并没有停滞在隋唐五代的雄厚遗产上。崔白突破了“黄家富贵”而创造了更为生动自然的情趣；郭熙发展了李成山水从微妙细致的景物刻画中，挥写新的形象意境；张择端等打破人物界画画贵族宫殿的藩篱，描绘了当代的贩夫走卒的市井生活；宋初曾有不少以逼真肖吴道子著称的“孙吴生”、“小吴生”。但敢于另起炉灶在题材和艺术技巧上富有独创性的李公麟特别受到称赞。今天我们有丰富的传统可资学习借鉴，但即便是宋代优秀的东西也不能照搬。时代生活和审美观的变化，技巧和形式也要发展，濒于失传者应该挖掘抢救，对外国的也可以吸收，但目的是古为今用，创造新的艺术。已故花鸟画家于非闇先生对赵佶花鸟有精深的研究，但他在解放后面向生活，推陈出新，创造出不少具有时代精神的花鸟画。他画的牡丹集一年中最美好的春花夏叶秋干于一本，画出前代所未有的健康美好的形象。老画家的这种精神很值得发扬。

当然，不同的艺术形式有共同的规律，也有各自的长处。上面所讲宋代工笔画的成就绝不能代替写意画的优点。艺术形式应该多种多样。论述

成就也不意味着没有短处，没有次品。宋代工笔画中有情调健康的，也有萎靡纤弱的；有细腻而简括的，也有刻镂而板滞的。在一个画家一件作品中常呈现出复杂状态。“宋的院画，萎靡柔媚之处当舍，周密不苟之处当取”。继承传统自然要采取“取其精华，弃其糟粕”的态度。

艺苑奇葩需要园丁灌溉，工笔画的创作更需要时日和物质条件，社会有关部门应该给予支持。宋代画坛通过师徒传授，世代家传及画院培养，出现了一批工笔画家。我们今天也应该抓紧对工笔画家的培养，在当前人材短缺青黄不接的情况下，各级领导尤需给以特殊重视，美术院校人物画科应把工笔重彩教学摆到应有的重要位置，不仅是临摹几张古画而是要培养新的专门家。即便是写意画家学些工笔对训练造型严谨也不无好处。宋代郭熙曾提倡画家要“所养扩充，所览淳熟，所经众多，所取精粹”，涉及到画家的思想、艺术修养、生活、技巧、继承传统等各个方面，我们今天对画家培养尤不能只从技术着眼而偏废其他。我们的时代具有前代未有的极大优越性，我们应该也一定能够出现胜过张择端、李公麟、崔白、郭熙、王希孟那样的画家，创作出大量的优秀作品；出现工笔重彩的姹紫嫣红的繁荣局面。因为这是时代和社会的需要，也是人民的愿望。



绚丽多彩的花鸟画

——记工笔重彩画家田世光

我国画坛的百花园里，花鸟画是具有民族特色的一朵奇花。在绘画史中，五代两宋最为兴盛，名家辈出，佳作如林，重彩水墨，争奇斗胜。花鸟画这一门类，美术评论家认为，不论表现主题和艺术技巧，在世界画坛中，是负有崇高的赞誉。

在那时，出现了像黄筌，徐熙那样的大画家。黄居案、赵昌、易元吉、崔白等，皆创作过卓越的作品。他们生活于林泉花木之间，观察形象，细致入微；构图多样，色彩绚丽，为我国花鸟画奠定了坚实的基础。

黄筌的画，先勾墨骨后填颜色，叫做“勾填法”。结构精密，旨趣浓艳。徐熙的作品，于色彩之外，参以水墨晕染，后世人称两人的画法为“黄筌富丽，徐熙野逸”，以形容他们不同的风格。

这一画派和苏轼、文同擅长的“水墨画派”，被称为花鸟画的双璧。前一种以绚丽多彩，刻画入微见长；后一种以表达性灵，笔墨超脱见胜，并世流传不衰。

绘画的发展，也和江河的发源一样，它所经过的道路不是平坦的，涓涓流水，经过深山幽谷，坎坷的坡坳，几经曲折，才能流入浩瀚的大江，汇成为巨流。

到了清代，文人画统治了画坛之后，士大夫群里，崇尚水墨，轻视重彩。相形之下，过去在画坛峥嵘繁盛的工笔重彩花鸟画，一时进入了低潮，只有在民间艺人的活动领域里还能看到它的艺术风范。

一切事物，都在按照它本身的规律进行，而人为的风气只能流行一时。广大的劳动人民喜爱结构精细，描写入微的工笔重彩花鸟画，这是一个“决定性”的力量。到了廿世纪五十年代，工笔重彩花鸟画，出现了新的生机，逐渐地恢复了“滋荣发展”之势。物极必反，这是文化艺术发展的辩证逻辑。

全国解放后，在党的正确的文艺方针指引下，文艺创作逐渐地恢复了往日蓬勃之象，艺术领域日趋繁荣，国际上的文化交流日益频繁，加以馆阁厅堂的兴建，从而对画家的创作提出了新的要求；同时也调动了画家们的创作热情，他们拿起画笔，得以充分发挥艺术才能，创作出大量丰富多彩的作品。佳作如林，人才辈出，花鸟画家田世光便是其中一位佼佼者。

北京的西山之南，有一座峰峦秀丽的玉泉山，山势险峻，山林优美，清乾隆帝时命名为“清明园”，为著名

的燕京八景之一。在园中的山根下，有清泉喷出，喷薄如雾，水清见底，称为“天下第一泉”。这股清泉流入颐和园昆明湖，漪涟波光，汪洋万顷。然后，湖水从南门旁的涵洞流入长河；汇入城内。颐和园外的长河，北边有一个村庄，名为“柳浪庄”，现为“六郎庄”，这就是田世光出生之地。

三十年代至四十年代，田世光的花鸟画已负盛名。1937年他在古物陈列所的国画研究馆工作时，（即今故宫三大殿绘画陈列文华殿），就曾受到黄宾虹、钱桐诸前辈的指导，对宋元花鸟画做过精深的研究，并苦心临摹馆中陈列的徐黄画派的重彩花鸟画名作，因而取得了传统技法的精髓。

黄筌的画法，结构精密，色度绚丽，而徐熙的画法，着色柔润，兼用墨法。田世光吸取了两家之长，造型准确，色彩绚丽，在鲜艳中含有优雅气质，这在工笔花鸟画中是一种有独创性的风格。

他所画的牡丹，粉瓣含笑，色泽雅致，花叶繁茂扶疏，有如出水芙蓉，汪着一层露水；勾勒的笔锋里包含着抑、扬、顿、挫之势。

使我印象最深的，是他画的《浅水游鱼》两尾鲤鱼，在澄清的池中游着，一尾浮在水面，头和鳞清晰可见；另一尾伏在水底，比较模糊，而姿态却在游着。这一有显有隐的技巧，没有观察入微的格物精神，是画不到这样入神的。

最擅长的，还要举出他画的《绿孔雀》，题名《万光展耀》，为建国十周年而作。神态逼真，不仅把孔雀的动态表现的那么生动，而眼神羽尾，毛

色青绿斑斓，绚丽夺目，看上去好像将要开屏似的，花木掩映，仪态万方，可称为拿手之作。

田世光的绘画技巧，表现得如此精警动人，不仅由于传统技法底子厚，而且写生的工夫也很深。他成长于颐和园昆明湖畔的乡间，日处于荷塘垂柳之中，深入生活，每日观察大自然的生态之美，细心揣摩，匠心独运；鹰击长空，鱼游浅底，螳螂饮露，墙角虫鸣，这些优美的事物，诱惑着画家的生花之笔，将其表现于画幅之中。观察自然，描写自然，用艺术的手法来塑造大自然，可见田世光对生活感情至深了。

田世光自幼年就喜爱美术，才华早露，下笔不凡，1933年考入北京京华美术学院，从于非闇、赵梦珠学花鸟，从吴镜汀学山水画。1937年毕业后加入了古物陈列所主办的国画研究馆，颇受黄宾虹、钱桐前辈的赏识。当时院中收藏的名画很多，宋元名迹，朝夕观摩艺业大进，此后他的创作日多，全国画坛，莫不仰慕田世光的名声，影响广远，为一代名家。

画家张大千居北京颐和园时，见到田世光的花鸟画作品，极为称赞。1945年拜张大千为师，为张大千先生入室弟子，他的山水画又有进一步提高。1983年张大千病危时，特从远道托人带来他的新印的画册，送给田世光。册上颇有感慨地写道：“世光贤弟留阅，不得见者三十余年，弟艺事大进而衰老矣！八十五叟爱。”可见师生情谊之深。

“世有伯乐然后有千里马”，发现田世光艺术才能的是现代伯乐徐悲鸿

先生。

抗日战争胜利后，徐悲鸿来北京任国立北平艺术专科学校校长，曾在一次画展里，看到田世光的大幅花鸟画作品《幽谷红妆》，是一幅花鸟与山水相结合的作品，徐先生大为称赏，并约田君会面，亲自聘请田先生为国立艺专的讲师。之后笔墨往返不断，曾与田世光合作东坡诗意《竹外桃花》，此画刊于徐悲鸿画集的第一集。在徐夫人廖静文所著的《徐悲鸿一生》中也纪录了徐田二位的交谊。由于徐先生的聘请，田君即在北平艺术专科学校教课，桃李满门，声誉斐然，由讲师，副教授，一直升为教授，至今虽已古稀之年，仍在中央美术学院带研究生。田君自1938年起从事国画教学已有五十年。

我自任京华美术学院任教授时起，就和田君相识，至今有五十年了。看过田君大量精美的作品，留下深刻的印象。现就他解放后的重要作品介绍如下：

1955年在赫尔新基召开的世界和平大会上，中国献礼的《和平颂》巨幅国画，题字绘制者有郭沫若，何香凝，齐白石，于非闇，王雪涛，田世光等十四人，而今已有十三人去世，仅有田世光一人健在，可谓实属难得。

1957年参加绘制了庆贺苏联建党四十周年我国赠送的国礼巨幅国画《松柏长青》；参加绘制了庆贺朝鲜建国十周年我国赠送的巨幅国画《万古长青》。为庆祝建国十周年而创作的《万光展耀》，现藏北京画院。

为人民大会堂创作《丹枫玉羽》

白孔雀画，现藏人民大会堂。

为人民大会堂制作《牡丹和平鸽》巨幅湘绣画，现藏人民大会堂。

庆祝建国卅周年制作《英姿万古》松树白鹰画，现藏中国美术馆。

为中南海紫光阁创作《春晖》巨幅国画，现藏在中南海。

为庆祝建国卅五周年绘制天安门城楼上陈设的巨幅国画《红梅迎春图》为红梅白鹇，现藏天安门。

与徐先生合作《竹外桃花》十余幅，现藏徐悲鸿先生纪念馆。

与郭沫若同志合作《百花齐放》诗画，郭沫若先生写诗，田世光画，有七十余幅，荣宝斋水印木版出版。原画现藏荣宝斋。

特种邮票《牡丹花》被选为建国卅年来最佳邮票。另有六种《益鸟》邮票获最佳设计奖。现均藏邮电部。

在画册出版方面，《中国画选编》，《中国画选集》，《当代中国画》，《中国画集》，《山东中国画集》均有作品发表。

在社会兼职方面。

中国美术家协会会员。

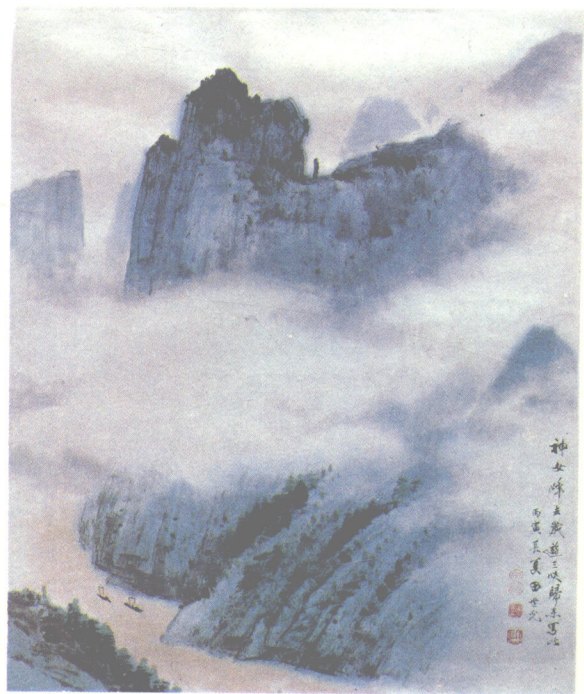
中国画研究院委员，中国老年书画研究会顾问，北京工笔重彩画会副会长，北京花鸟画会顾问，北京中国画研究会理事，北京市海淀区老年大学董事，中国书画函授大学名誉教授。

从上面田世光同志简历，及其艺术造诣，可以窥见他为中国绘画辛勤耕耘的成就，是非常可佩的。他虽年逾古稀，而身体健康，创作精力仍为旺盛，但愿今后继续创作更多的优秀作品，以光我们美术史的篇章。

一九八六年 刘凌沧



田世光 作品



田世光 作品





葡萄腊嘴



喻继高同志，江苏徐州人。1932年生于贫苦农家。自幼热爱劳动，对自然界花鸟虫鱼有着深厚的感情。中学时代受到徐州画家刘乐夫、李雪鸿先生教育。1951年考入南京大学艺术系。1955年毕业于南京师范学院美术系，得到著名画家傅抱石、陈之佛教诲。1957年参加筹备并调入江苏省国画院，从事工笔花鸟画的创作与研究。现任江苏省国画院副院长、美协江苏分会常务理事、副秘书长。他的花鸟画繁盛、充盈、丰实、欢乐、光彩照人、典雅秀丽、风流蕴藉、活泼天真、雍容豁达、泱泱大度，属于我们新的时代和人民的艺术。他的画曾去日本、苏联、加拿大、南斯拉夫等二、三十个国家和地区展览，有较多的作品出版发表。1986年9月在北京中国美术馆举办个人画展。北京人民美术出版社曾出版《喻继高工笔花鸟画选集》，深受广大人民群众喜爱。



荷塘清夏



茶花双禽

喻继高 作品