



全新改版
系列
NEW
魔力导航

学海风暴

同步系列

丛书主编：冷媛



七年级历史（上） （配中华版）

喀什维吾尔文出版社
新疆电子音像出版社

☆ 突出重点 ☆ 突破难点 ☆ 锁定热点 ☆ 直击中考

责任编辑：张雯静

封面设计：王博



学海掀起风暴 知识改变命运

让学海风暴来的更猛烈些吧！

ISBN 978-7-5373-1670-5



9 787537 316705 >

本册定价 11.90 元

学海风暴

同步系列

丛书主编：冷媛



七年级历史（上）

（配中华版）

本册主编：黄菊英

本册副主编：肖文雄、谢科彬

喀什维吾尔文出版社
新疆电子音像出版社

全新版
NEW

突出重点 ☆ 突破难点 ☆ 锁定热点 ☆ 直击中考

丛书主编：冷 媛
责任编辑：张 雯 静
封面设计：王 博

学海风暴·历史

七年级·中华版

出版：喀什维吾尔文出版社
新疆电子音像出版社
社址：乌鲁木齐市西虹西路36号
邮政编码：830001
发行：喀什维吾尔文出版社
新疆电子音像出版社
经销：全国各地新华书店
印刷：南昌市群众印刷厂
开本：850×1168 1/16
印张：5.5
字数：165千字
版次：2008年8月第1版
印次：2008年8月第1次印刷
印数：1~100000册
书号：ISBN 978-7-5373-1670-5
定价：11.90元

☆☆

（如遇印刷问题，可随时退换）

前 言

“东方欲晓，
莫道君行早，
踏遍青山人未老，
风景这边独好！”

我们太应该重视这个“独”了！

世上被人们公认的景点都是独特的：埃及金字塔，中国古长城，法国凯旋门，罗马斗兽场……

世上被人们赞誉的美景都独具风采：泰山日出，威尼斯水城，巴西热带雨林，非洲撒哈拉大沙漠……

文学作品中的经典人物也独具个性：王熙凤的笑里藏刀，鲁滨逊的坚毅顽强，奥赛罗的嫉妒仇恨……

独特是一种能力，

独特是一种智慧，

独特是一种超然！

《学海风暴》便是众多教辅资料中的独特品牌！

“人无我有，人有我优”是我们奉行的最高准则。

“没有最好，只有更好”是我们遵循的服务理念。

经编写组殚精竭虑倾心打造的《学海风暴》教辅丛书，具有以下独特之处：

● **权威性** 丛书主笔均为全国优秀的一线特高级教师，国家级、省级骨干教师，可谓强强联合、名师荟萃。先进的教学理念、成功的教学经验、科学的操作方式，组成了独树一帜的信息方阵。莘莘学子可以由此轻松“步蟾宫”“跃龙门”。

● **新颖性** 以新课标精神为指导，突出学生的主体性，强化人文意识的终极关怀，强调“感受、观察、体验、参与社会生活”的能力，注重构建“情景化”“生活化”的学习氛围，把学生引向好学、会学、乐学的理想天地。

● **科学性** 丛书各科既有对知识的宏观梳理，又有对解题思路的微观探究；既有对个案技巧的点拨，又有对整体规律的总结。以科学的方法打通了思维心理的屏蔽通道，为提升同学们的综合应用能力架起了一座金色之桥。

● **实用性** 实事求是，尊重实际，是本丛书的出发点，也是落脚点。从体例的设计，到内容的编写，本丛书都充分考虑到教学过程的特点和学生的实际需要，大处着眼，小处着手，努力使本丛书成为实实在在的学生的帮手，能切实的帮助学生积累知识，训练能力，开阔思维，提高成绩。

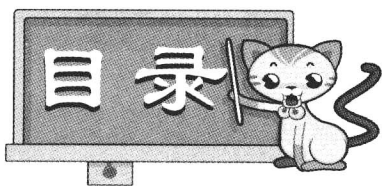
“删繁就简三秋树，领异标新二月花。”我们坚信，《学海风暴》定会给你的求学带来无穷的乐趣，定会引领你跨越人生的“十八盘”，去领略那“一览众山小”的无限风光！

学海弄潮，激流勇进，梦想成真！



《魔力导学》系列编写组

2008年8月



第一单元 中华文明的起源

第1课 神州大地上的原始人类	(1)
第2课 文明人口的氏族村落	(3)
第3课 中华文明之祖	(6)
单元自我评价(A)	(9)
单元自我评价(B)	(11)

第二单元 国家的产生和社会的变革——夏、商、周

第4课 夏、商、西周的更替	(13)
第5课 甲骨文和青铜工艺	(15)
第6课 春秋五霸和战国七雄	(18)
第7课 商鞅变法与秦统一六国	(20)
第8课 春秋战国的文化	(23)
单元自我评价(A)	(27)
单元自我评价(B)	(29)
期中自我评价(A)	(31)
期中自我评价(B)	(33)

第三单元 大一统国家的建立——秦汉

第9课 秦始皇建立多民族的统一国家	(35)
第10课 秦朝的速亡与西汉王朝的建立	(37)
第11课 汉武帝的“大一统”	(40)
第12课 两汉经济的发展和丝绸之路	(43)
第13课 秦汉的科学技术	(46)
第14课 秦汉的文化艺术	(49)
单元自我评价(A)	(51)
单元自我评价(B)	(52)

第四单元 政权分立与民族融合——三国两晋南北朝

第15课 三国鼎立	(54)
第16课 两晋与南朝	(57)
第17课 十六国与北朝	(59)
第18课 三国两晋南北朝的科学技术	(61)
第19课 三国两晋南北朝的文化艺术	(64)
单元自我评价(A)	(68)
单元自我评价(B)	(70)
期末自我评价(A)	(72)
期末自我评价(B)	(74)
参考答案	(76)



第一单元 中华文明的起源

第1课 神州大地上的原始人类

课程解读

夯实基础，温故知新

一、我国大地上的最早人类

- 地球上最早的人类是由非洲的类人猿进化而来的，距今二三百万年。
- 我国境内已发现的最早的人类化石是云南元谋人，距今约170万年。
- 根据考古发现，元谋人会制造和使用简单工具，已知使用天然火。
- 人和动物的根本区别是能否制造和使用工具。

二、北京人

- 生活在今北京周口店龙骨山的原始人类，我们称其为“北京人”，距今70万~20万年。
- 北京人已能直立行走，但身体各部进化不平衡，头部的原始特征较为明显。在人猿到人的转化过程中，劳动起了重要的作用。
- 北京人使用粗糙的打制石器，用树木制成木棒，并能使用天然火。这些都标志着人类在进化过程中取得了重大的进步。

三、山顶洞人

- 山顶洞人生活在距今约3万年的北京周口店龙骨山顶部的洞穴里，他们的体质特征和现代人已经没有多大的区别了。
- 山顶洞人生活在按血缘关系结成的氏族组织中，氏族成员共同劳动，共同分配食物，没有高低贵贱之分。
- 山顶洞人已经掌握了磨制工具和钻孔技术，会使用装饰品，已掌握了人工取火的方法。

名题精析

抛砖引玉，授之以渔

- 【例1】根据考古信息了解到，在我国安徽省发现的繁昌人，经过科学测定，距今约180万年。这样，我国人类的历史又向前推移了多少时间 ()
- A. 10万年 B. 20万年
C. 100万年 D. 120万年

【分析】本题旨在考查对历史时间的准确识记和计算能力。要求将课本中有关元谋人的知识与繁昌人距今年代进行分析比较。我们知道，元谋人是我国境内已知的最早的人类，距今约170万年，而繁昌人距今约180万年，显

然刷新了我国历史的最早记录，将我国历史向前推进了约10万年。

【答案】A

【例2】想一想，北京人是怎样得到火的？

【分析】本题通过了解北京人使用的天然火的来源，考查学生的想象能力和创新能力。在自然界，很多现象可以产生火，如大自然雷电生火，火山爆发引燃生火，森林草木自燃生火，露天煤矿的自燃起火，偶然摩擦生火，只要能够合理想象，运用自然知识和物理学有关原理解释产生火的可能性都是可以的。



课内基础闯关

同步测控，步步为营

一、选择题

- 北京人生活中不会出现的是 ()
A. 使用打制石器
B. 过着群居的生活
C. 使用骨针
D. 用火烧烤食物
- 下列说法错误的是 ()
A. 会不会制造工具是人和动物的根本区别
B. 北京人保留了猿的某些特征，但手脚分工明显，能够制造和使用工具
C. 北京人会人工取火，增强了适应自然的能力
D. 山顶洞人生活的集体没有贫富贵贱差别
- 我国最早采用钻孔技术的是 ()
A. 北京人 B. 山顶洞人
C. 半坡人 D. 河姆渡人
- 在原始社会，由共同的祖先繁衍下来并且带有血缘关系的生活集体称作 ()
A. 原始人群 B. 氏族
C. 远古人类 D. 国家
- 我国境内已知最早的人类距今 ()
A. 约170万年
B. 70万~20万年
C. 约300万年
D. 约7000年
- 北京人使用的石器是 ()
A. 打制石器 B. 磨制石器
C. 精制石器 D. 自然石块
- 下列有关北京人的表述，正确的是 ()



- A. 手脚分工明显
B. 已经能够制造工具
C. 过着群居生活
D. 与现代人没有区别

③我们现在发现的远古人类的遗物如门齿、头盖骨等是 ()

- A. 深埋于地下的原物 B. 化石
C. 经过加工的仿制品 D. 冷冻的真人

④北京人距今 ()

- A. 约 170 万年
B. 70 万 ~ 20 万年
C. 约 1.8 万年
D. 约 1 万年

二、综合题

①阅读下列材料:

材料一 上古之世,人民少而禽兽众,人民不胜禽兽虫蛇。

——《韩非子》

材料二 在北京人遗址中,发现了大量木炭和几处较大的灰烬堆,还有在火中烧过的石块、兽骨和树子等。

——七年级历史·上(配人教版)

材料三 上古之世,……民多疾病。有圣人作,钻燧取火,以化腥臊,而民说之,使王天下,号曰燧人氏。

——《韩非子》

请回答:

(1)在材料一所述的险恶的环境下,北京人只能过什么样的生活?

(2)材料二证明了什么?它所证明的事实有什么意义?

(3)材料三反映了原始社会人们生活的一个什么重大变化?什么时代开始出现这种现象?

②阅读下列材料:

山顶洞文化在物质文化看有下列几个特点:①发现的石器很少而且很粗糙,有巨大的敲砸器……②有了在石珠上磨制和在石坠上钻孔的技术。③有染色的技术。④有大量的装饰品。⑤有捕鱼和捉捕其他水中动物的能力。

——裴文中《中国旧石器时代的文化》

请回答:

(1)材料中哪一点说明山顶洞人的生活面拓宽了?

(2)材料中的第④点说明了什么?

(3)材料中哪几点说明山顶洞人制作工具的技术进步了?试举例说明。



课外拓展提高

沙场百战,大战不殆

一、选择题

①世界上发现远古人类遗址最多的国家是 ()

- A. 中国 B. 印度 C. 埃及 D. 美国

②模样和现代人基本相同的远古人类是 ()

- A. 元谋人 B. 北京人
C. 山顶洞人 D. 蓝田人

③山顶洞人时期的人类 ()

- A. 懂得人工取火 B. 能建造房屋
C. 会种植粟 D. 会种植水稻

④下列片段所描述的这一远古人类是 ()

①发现于周口店的龙骨山 ②能够直立行走,但仍保留着猿的体质特征 ③使用天然火 ④过着群居生活

- A. 元谋人 B. 北京人
C. 蓝田人 D. 山顶洞人

⑤距今 70 万 ~ 20 万年的我国远古人类是 ()

- A. 北京人 B. 元谋人
C. 山顶洞人 D. 蓝田人

⑥目前我国境内已知的最早人类是 ()

- A. 元谋人 B. 北京人



C. 半坡人 D. 河姆渡人

7某同学准备利用暑假实地考察我国境内已知的最早人类遗址,他应该去 ()

A. 陕西省 B. 北京市
C. 云南省 D. 浙江省

8在山顶洞人的洞穴里,发现了鱼骨和海蚶壳、一些兽牙和磨光石珠,还发现了一枚骨针,这说明 ()

①山顶洞人以捕鱼为生 ②他们已掌握了磨光和钻孔技术 ③他们走很远的地方同别的原始人群交换生活用品 ④他们懂得爱美

A. ①②③ B. ②③④
C. ①③④ D. ①②④

9山顶洞人与北京人相比,最重要的进步是 ()

A. 开始过群居生活 B. 已经学会人工取火
C. 从山腰到了山顶 D. 靠采集和狩猎为生

二、综合题

1阅读下列材料:

中国人喜欢用红红火火比喻兴旺,因为火是活力的象征。2005年11月11日20点15分,北京2008年第29届奥运会吉祥物揭晓,是五个拟人化福娃。其中欢欢是福娃中的大哥哥。



请回答:

(1)根据材料说出福娃欢欢的头部纹饰是什么图像?象征着什么?

(2)原始人类是怎样得到火的?

2阅读下列材料:

材料一 北京人遗址坍塌过半:2003年12月2日,中科院地质与地球物理研究所车会宏教授说:“1929年裴先生发现北京人头盖骨时,山顶洞是完整的,而现在有一半已经露天了。一进洞,很明显地就会看到山顶洞的内顶板、南侧壁的岩石有大量松散的堆积体,遇到稍微剧烈的震动,很容易塌方。”

材料二 2003年中科院公布了对周口店遗址地质病害调查结果:周口店遗址目前面临全面危机。地震、爆破和火车震动的影响,造成岩石从较陡的斜坡滑落,产生塌方;遗址旁边采石厂的爆破作业,对遗址保护非常不利;周

围水泥厂的粉尘易于酸雨的形成,进行侵蚀岩石。过量的开发也使得坡度过大或者洞顶过薄,致使洞顶塌方、斜坡滑落。

材料三 据《北京晚报》(2004年5月21日)报道:文物保护专家在对北京人遗址存在隐患的各个地点进行了多次勘察的基础上,目前已经制定出抢险方案,预计今年下半年将正式启动抢险加固工程。

请回答:

(1)你认为导致北京人遗址坍塌过半的原因中有哪些是可以避免的?

(2)你觉得有必要启动对北京人遗址进行抢险加固工程吗?

第2课 文明人口的氏族村落

课程解读

夯实基础,温故知新

一、半坡氏族村落

1. 时间、地点:距今约6000年,发现于陕西西安东郊的半坡村。

2. 特点:属母系氏族,子女、财产都属于母系。

3. 生产生活特征:他们过定居生活,以经营原始农业为主,使用磨制石器,用耒耜耕地,种植粟、白菜、芹菜等作物;他们还饲养家畜,进行狩猎和捕鱼,以补充食物的不足;半坡人还会烧制陶器,著名的有人面鱼纹盆和四鹿纹盆;半坡人的房子是半穴居式的。

二、河姆渡氏族村落

1. 时间、地点:距今约1万年,发现于浙江余姚河姆渡村。

2. 特点:属于母系氏族,子女、财产都属于母系。

3. 生产生活特征:他们过定居生活,使用磨制石器,用耒耜地,种植水稻;饲养猪、狗、水牛等家畜;他们住干栏式的房子,掌握了掘井和制造陶器的技术,并能制造简单的玉器和原始的乐器。



三、大汶口氏族村落

1. 时间、地点:距今 5000 ~ 4000 年,发现于山东泰安大汶口。

2. 特点:属于父系氏族文化。

3. 生产生活特征:农耕经济有了更大的发展,原始手工业也有很大的进步。大汶口文化中晚期的墓葬中的随葬品已经有很大差别,说明当时的社会已处于阶级社会的边缘,出现了私有财产和贫富分化现象。

名题精析

抛砖引玉,授之以渔

【例 1】私有财产和贫富分化出现的原因是 ()

- A. 男子在生产中居主导地位
- B. 剥削的出现
- C. 社会生产力的发展
- D. 阶级压迫的产生

【分析】本题是一个理性较强的问题,但从学生接触到的生产力与生产关系的知识,再结合原始社会的史实进行分析,学生是能理解的。在原始社会的末期,私有财产的产生,贫富分化,阶级压迫的出现,都是由于社会生产力的发展而出现的,正确选项为 C。

【例 2】下列各项中,不正确的一项是 ()

- A. 河姆渡原始居民已种植水稻
- B. 半坡原始居民主要种植粟
- C. 河姆渡和半坡原始居民普遍使用打制石器
- D. 我国是世界上最早种植水稻和粟的国家

【分析】从题中的关键词“不正确”我们很容易看出这是一道明显的否定式选择题。它要求学生对比半坡、河姆渡原始居民的生产、生活有一个全面的了解,考查学生对半坡、河姆渡原始居民时期社会生产力标志的了解,显然,A、B、D 选项都是正确的,而 C 选项中河姆渡和半坡原始居民生活时期已处于新石器时代中期,应使用磨制石器,正确选项为 C。

【例 3】在山东宁阳堡头遗址中,发现了 120 座墓葬,大墓中有木质棺槨的痕迹,随葬品多件,小型墓中一无所有,这些墓葬的主人生活的时代最可能属于 ()

- A. 母系氏族早期
- B. 母系氏族繁荣时期
- C. 父系氏族早期
- D. 父系氏族晚期

【分析】本题为材料选择题,主要是考查学生理解材料及再认再现所学历史知识的能力。从材料可以看出,已经出现贫富分化、墓主所生活的时代和所学的大汶口原始居民生活的晚期基本吻合,即父系氏族晚期,所以正确选项为 D。

【例 4】与半坡文化相比,大汶口文化中晚期的历史进步表现在 ()

- A. 过定居生活

B. 按血缘关系组成社会集团

C. 从事农牧业生产

D. 出现贫富分化

【分析】这是一道最佳选择题,主要考查学生再现重要历史事件和比较历史知识的能力。大汶口文化中晚期已经是原始社会后期了,最有可能出现的是贫富分化。正确选项为 D。



课内基础闯关

同步测控,步步为营

一、选择题

①我国最早的文字雏形出土在 ()

- A. 河姆渡遗址
- B. 大汶口遗址
- C. 山顶洞人遗址
- D. 半坡遗址

②大汶口墓葬里出现了随葬品多少相差悬殊的现象,从根本上说,这是由于 ()

- A. 社会生产力的发展
- B. 私有财产和贫富分化的出现
- C. 丧葬礼仪的观念不同
- D. 当地的风俗习惯不同

③河姆渡原始居民的居住方式是 ()

- A. 窑洞式
- B. 干栏式
- C. 半地穴式
- D. 钢结构式

④世界上最早种植水稻的国家是 ()

- A. 日本
- B. 印度
- C. 中国
- D. 罗马

⑤粟的种植源于我国,它最早出现于 ()

- A. 7000 年前
- B. 五六千年前
- C. 1.8 万年前
- D. 四五千年前

⑥我国原始农耕的出现距今 ()

- A. 约 7000 年
- B. 五六千年
- C. 约 1.8 万年
- D. 四五千年

⑦半坡原始居民的主要粮食作物是 ()

- A. 水稻
- B. 粟
- C. 小麦
- D. 玉米

⑧彩陶的出现,反映了人们物质生活的丰富和审美情趣的提高。下面哪个原始人类能够制造彩陶 ()

- A. 北京人
- B. 山顶洞人
- C. 河姆渡原始居民
- D. 半坡原始居民

⑨长江流域原始农耕的代表是 ()

- A. 河姆渡原始居民
- B. 半坡原始居民
- C. 大汶口原始居民
- D. 山顶洞人

⑩促使原始人过定居生活的主要因素是 ()

- A. 自然环境的优劣
- B. 原始农业的发展
- C. 掌握了人工取火技术
- D. 学会了建造房屋

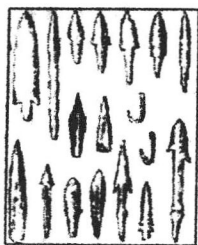
二、综合题

①读图,回答问题。

(1)下图中是什么物品?是什么时期的人制造的?



(2)上述物品的出土,说明什么活动在当时生活中仍占重要地位?



(3)这个时期的先民在农业上作出了什么贡献?

(4)这些骨制品的出土有什么意义?

②观察对比下边两图,回答问题:



A



B

(1)A图应该是_____,B图应该是_____。

(2)A图是哪个远古居民居住的房屋?房屋结构的特点是什么?有什么优点?

(3)B图是哪个远古居民居住的房屋?房屋的结构反映了什么问题?有什么优点?他们的建筑材料会是什么?

(4)从A、B两图中可以看出当时的居民过着怎样的生活?



课外拓展提高

沙场百驰,大战不殆

一、选择题

①能够种植粟,制造彩陶,居住在半地穴式房子里的原始居民是 ()

- A. 元谋人 B. 北京人 C. 河姆渡人 D. 半坡人

②你认为最有可能居住在右图所示房屋的人是 ()

- A. 元谋人
B. 北京人
C. 半坡人
D. 河姆渡人



③我国在世界上最早种植的农作物是 ()

- ①麦 ②水稻 ③粟 ④玉米
A. ①② B. ②③ C. ③④ D. ①④

④下列能够说明河姆渡原始居民比山顶洞人进步的是 ()

- ①用人工取火的方法生火烧烤食物 ②广泛使用磨制的石器
③发明干栏式的房子 ④制造陶器和制作简单的玉器和原始乐器
⑤出现了原始的农耕
A. ①②③④⑤ B. ②③④⑤
C. ③④⑤ D. ①③④

⑤在历史剧《河姆渡原始居民》中,不该出现的情节是 ()

- A. 种植水稻 B. 饲养猪狗等家畜
C. 居住半地穴式房屋 D. 使用磨制农具石斧

⑥考古发掘的遗址实物是研究历史的第一手资料。下列最能证明“中国是水稻的故乡”的遗址是 ()

- A. 北京周口店遗址 B. 河姆渡遗址
C. 半坡遗址 D. 大汶口遗址

⑦假如你生活在半坡原始居民时代,在猎获一头野猪后,要把猪腿剥下,你所使用的工具是 ()

- A. 打制石器 B. 磨制石器
C. 青铜刀 D. 铁斧

⑧很多同学平常爱吃米饭,你可曾想到稻米在我国有



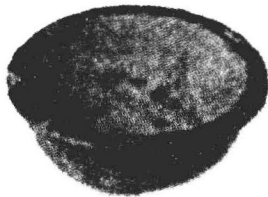
着源远流长的种植史?结合所学的历史知识,判断下列哪个地方的先民最早可以品尝到香喷喷的米饭 ()

- A. 北京周口店 B. 陕西半坡村
C. 山东大汶口 D. 浙江河姆渡

9 右图所示文物出土于

()

- A. 河姆渡遗址
B. 半坡遗址
C. 元谋人遗址
D. 北京人遗址



10 下列对半坡氏族的表述,不正确的是 ()

- A. 会制造彩陶,并在上面绘制图案
B. 会建造干栏式房屋,过着定居生活
C. 饲养猪、狗等动物
D. 会纺线、织布、制衣

11 下列不能反映大汶口原始居民生活比以前进步的是 ()

- A. 农耕已经是主要的生产活动
B. 墓葬里有随葬品
C. 有了黑陶和白陶
D. 种植粮食

二、综合题

1 阅读下列材料:

半坡博物馆是于1957年建成的我国第一个遗址博物馆,包括遗址保护大厅、陶窑遗址室和两个文物陈列室。最近,《北京青年报》刊登了一篇《氏族村破败不堪,半坡博物馆经营惨淡》的文章。该文指出,如今的氏族村已经破败不堪,很少有人游览,展览馆破旧不堪,甚至出现局部坍塌现象。展览文物的博物馆自己也成了“文物”。

请回答:

(1) 如果你是半坡博物馆负责人,你会考虑在遗址保护大厅、陶窑遗址室展出有关半坡人生产活动的哪些遗物?

(2) 为了改变游客稀少的情况,你会策划哪些表演、游戏项目再现当时半坡人的生活?

(3) 假如你是博物馆的解说员,你将怎样向游客介绍半坡原始居民的生活?

2 阅读下列材料:

材料一 1973年,考古学家在浙江余姚发现某聚落遗址,出土了成堆的稻谷、稻秆,以及用水牛等动物肩胛骨制成的骨耜。

材料二 1954年,某考古队伍在陕西发现距今6000多年的文化遗存,出土了大量农具、陶器、粟粒、白菜种子等。

请回答:

(1) 材料一和材料二各反映的是什么遗址?

(2) 这两者有什么相同点和不同点?

第3课 中华文明之祖

课程解读 夯实基础,温故知新

一、炎帝、黄帝和蚩尤

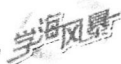
1. 炎帝和黄帝:生活在距今4000~5000年,是黄河流域部落联盟的首领。

2. 炎帝的贡献:教人耕作;发明制陶技术;尝百草,发明医药;组织集市贸易。

3. 黄帝的贡献:发明了盖房;种植谷物,驯养家畜;挖井汲水,制造车、船、兵器、衣裳;还发明文字、历法、算术和音乐等。他的妻子嫫祖发明了养蚕抽丝的方法。

4. 华夏族的形成:炎帝和黄帝在阪泉大战后,炎帝部并入了黄帝部,不断繁衍,构成了华夏族的主体。炎帝和黄帝被尊为中华民族的共同祖先,后世中国人都称为“炎黄子孙”。

5. 蚩尤:长江流域的九黎部首领,能用铜做兵器,黄帝



在涿鹿大败蚩尤。

二、“禅让”时代的尧、舜、禹

1. 禅让:黄帝之后,尧是黄河流域著名的部落联盟首领,深受大家爱戴。尧年老后,把首领职位传给了贤明能干的舜,舜年老后用同样方法传给了治水有功的禹,这种传位方式叫“禅让”。

三、大禹治水

1. 尧在位时,黄河流域洪水泛滥,尧任命鲧去治水,鲧采用堵的办法,结果治水失败被杀。

2. 舜任命禹治水,禹采用疏导的方法,变水害为水利,治水成功。

3. 禹担任部落联盟首领后,私有财产和贫富分化已产生,父系家长制的部落联盟逐渐形成奴隶制国家,原始社会已基本结束,奴隶社会开始了。

名题精析

抛砖引玉,授之以渔

【例1】在我国古代传说中“三过家门而不入”的故事的主人公是 ()

- A. 黄帝 B. 尧 C. 舜 D. 禹

【分析】本题着重考查学生的识记与辨别能力。我国古代有许多动人的传说。“大禹治水”就是其中一例,大禹为治水成功,三过家门而不入,曾经感动过无数的炎黄子孙,所以应选D。

【例2】以黄帝的发明创造为例,说一说古史传说与史实有什么区别?

【分析】古史传说是指在文字发明以前,口耳相传的神化传说,是先民们对上古洪荒时代历史的一种夸张的记述。

史实是指完全真实存在的客观事实。不可否认传说中有神话的成分,但不难发现这其中蕴含着某些比较可靠的历史资料。炎帝、黄帝时代的传说,不仅《史记》中的《五帝本纪》有记载,而且已被裴李岗文化、仰韶文化的考古发掘所证实。

【答案】黄帝被看成是华夏族的始祖,后人把许多发明创造都传作是黄帝的功绩,说他能建造宫室、制作衣裳、挖掘水井、制造舟车、创造文字、编出乐谱等。这些传说,其中包含着后人附会的成分,不能全信为真。但是其中一定又含有真实的历史(史实),至少可以帮助我们了解到黄帝时代生产工具的进步和当时农业文化的进步。

课内基础闯关

同步测控,步步为营

一、选择题

- ①传说中发明养蚕缫丝的是 ()
A. 黄帝 B. 嫫祖 C. 仓颉 D. 伶伦

- ②传说我国文字的发明人是 ()
A. 黄帝 B. 嫫祖 C. 仓颉 D. 炎帝

- ③炎帝和黄帝部落分布在 ()
A. 黄河流域 B. 长江流域
C. 珠江流域 D. 淮河流域

- ④相传中东方的蚩尤部落勇猛善战,他们制作兵器的材料是 ()
A. 铁 B. 石头 C. 铜 D. 金

- ⑤传说中用十多年时间成功地治理了黄河洪水泛滥的时期是 ()
A. 黄帝任首领时期 B. 尧任首领时期
C. 舜任首领时期 D. 禹任首领时期

- ⑥我国古代传说中的“禅让制”的实质是 ()
A. 父子相传 B. 定期轮流
C. 战争争夺 D. 民主推选

- ⑦“中华开国五千年,神州轩辕自古传”中的“轩辕”指 ()
A. 尧 B. 禹 C. 炎帝 D. 黄帝

- ⑧传说中的黄帝生活在相当于我国原始社会的 ()
A. 山顶洞人时期 B. 河姆渡文化时期
C. 大汶口文化中期 D. 大汶口文化晚期

二、综合题

- ①阅读图片,回答问题。



- (1)上图中的人物是谁?他有什么贡献?

- (2)画像中的人物所处的时期是什么时期?

- (3)他最值得同学们学习的精神是什么?



(4)他成功的原因是什么?

(5)你怎样评价他?

②历史老师让同学们写一篇关于中华民族祖先黄帝的简历。小明是这样写的:黄帝是长江流域的部落联盟首领,号神农氏,他有很多发明,他的妻子嫫祖发明了文字,他让部下最早养蚕织帛,后来他联合炎帝打败了黄河流域的以蚩尤为首的部落。请你找出其中的错误,并帮助小明同学改正。



课外拓展提高

沙场百战,大战不殆

一、选择题

①华夏族形成的基础是 ()

- A. 尧的部落联盟 B. 禹的部落联盟
C. 蚩尤的部落联盟 D. 黄帝和炎帝部落联盟

②“通大川,决壅塞,凿龙门……疏三江五湖,注之东海,以利黔首。”这段史料反映的是远古时期哪位传说人物的英雄事迹 ()

- A. 黄帝 B. 禹 C. 炎帝 D. 尧

③《礼记》所谓“天下为公,选贤任能”的社会局面,主要反映的是 ()

- A. 山顶洞人时期 B. 半坡氏族时期
C. 尧、舜时期 D. 西周建立初期

④2005年5月6日,台湾亲民党主席宋楚瑜率团首站拜谒了陕西桥山的黄帝陵,这是因为黄帝 ()

- A. 是文字的发明者 B. 曾经打败了炎帝
C. 制造出了指南针 D. 是中华民族的人文始祖

⑤传说中的部落联盟首领产生的两种方式是 ()

①战争 ②民主推举 ③世袭产生 ④黄帝直接任免

- A. ①② B. ③④ C. ①③ D. ②③

⑥下列关于蚩尤部落的叙述正确的是 ()

- ①是我国古老传说中长江流域著名部落 ②他们以

铜作兵器,勇猛异常 ③东方有强大的蚩尤部落 ④黄帝、炎帝联合,在涿鹿一战大败蚩尤

- A. ①②③ B. ②③④ C. ①②④ D. ①③④

⑦“天下有不顺者,黄帝从而征之,平者去之。”这一举措所起的最重要的作用是 ()

- A. 扩大了黄帝部落的势力
B. 扩大了黄帝部落的活动范围
C. 吞并了势力弱小的部落
D. 为华夏族的形成奠定了基础

⑧下列关于炎帝、黄帝和尧、舜、禹的传说不正确的是 ()

- A. 炎帝、黄帝是4000多年前黄河流域的部落首领
B. 炎帝部落和黄帝部落联合打败了蚩尤部落
C. 尧、舜、禹时实行禅让制
D. 黄帝、炎帝、尧、舜、禹时是我国原始社会向奴隶社会过渡时期

⑨下列关于禹的各项表述中,不准确的是 ()

- A. 黄河流域的部落联盟首领
B. 建立夏朝
C. 以王位世袭制代替了禅让制
D. 治理黄河有功

二、综合题

①阅读下列材料:

大道之行也,天下为公,选贤与能,讲信修睦。故人不独亲其亲,不独子其子,使老有所终,壮有所用,幼有所长,鳏、寡、孤、独、废疾者皆有所养。

——《礼记·礼运》

(1)《礼记》这段材料讲的是什么社会时期的情况?

(2)“天下为公,选贤与能”指什么意思?这种办法历史上叫什么?

(3)举例说明当时是怎样“选贤与能”的?



(4)“贤”与“能”具体指什么样的品质?

②阅读下列材料:

农历乙酉年清明节公祭轩辕黄帝典礼,2005年4月5日上午在陕西省黄陵县隆重举行。海内外数万中华儿女聚首桥山之畔,共同缅怀中华民族的“人文始祖”。对黄帝陵的祭奠在我国由来已久,相传两千多年前汉武帝就曾到桥山黄陵祭过黄帝。抗日战争前夕,1937年的清明节,中国共产党领导的陕甘宁边区政府有一次大规模的祭祀黄陵活动。毛泽东主席和朱德总司令共同撰写了《祭黄帝文》。近年来,每逢清明时节,各地民众、台湾同胞和海外侨胞都到此祭奠自己的祖先。

请回答:

(1)从古到今,中华儿女祭祀黄帝的活动为什么绵延不绝?你知道其中的原因吗?

(2)我们如何才能不愧对我们的祖先?

(3)为什么炎帝和黄帝被称为华夏族的“人文始祖”?

(4)黄帝陵在陕西、甘肃、河北、河南等地都有,说明了什么问题?

单元自我评价(A)

(考试时间:50分钟 满分:50分)

一、选择题(12×2分=24分)

①我国已发现的祖国境内的远古人类,按出现时间的先后排列应是 ()

- ①元谋人 ②北京人 ③山顶洞人
A. ①③② B. ①②③
C. ②①③ D. ③②①

②山顶洞人比北京人进步,在生产技能和生理发展方面的表现有 ()

- ①已掌握磨制和钻孔技术 ②开始使用简单的语言
③会制造骨针 ④使用弓箭 ⑤人工取火
A. ①②③ B. ②③④
C. ①③⑤ D. ③④⑤

③下列原始居民中会制作简单玉器的是 ()

- A. 山顶洞人 B. 元谋人
C. 河姆渡人 D. 北京人

④“神农时,民方食谷。”“神农时”大约处在 ()

- A. 北京人时期

B. 山顶洞人时期

C. 河姆渡、半坡原始居民时期

D. 大汶口原始居民时期

⑤“神农耕而作陶”反映的历史现象是 ()

- A. 半坡原始居民过着以农耕为主的定居生活
B. 大汶口墓葬中有大量陶器随葬品
C. 原始农业的发展促进了原始手工业的产生
D. 大汶口原始居民中晚期出现了贫富分化

⑥人和动物的根本区别在于 ()

- A. 会不会制造工具 B. 会不会使用工具
C. 会不会说话 D. 会不会使用火

⑦《韩非子》载:“上古之世……有圣人作,钻燧取火,以化腥臊。”懂得“钻燧取火”的我国远古人类最早是 ()

- A. 山顶洞人 B. 元谋人
C. 蓝田人 D. 北京人

⑧下列哪一项不属于北京人的生活内容 ()



- A. 用火烧烤食物 B. 使用打制石器
C. 过群居生活 D. 会使用骨针

9 “距今约七十万年,还保留了猿的某些特征,但手脚分工明显,能够制造和使用工具。”上述材料反映的是

()

- A. 元谋人 B. 北京人
C. 山顶洞人 D. 半坡人

10 山顶洞人的集体生活的结合方式是 ()

- A. 宗教信仰 B. 血缘
C. 生活能力 D. 财产多少

11 右图依据化石残骸复原的古人类的胸像属于 ()

- A. 元谋人
B. 半坡人
C. 北京人
D. 山顶洞人



12 下列选项中,哪一项不属于黄河流域发掘的原始人类遗址 ()

- A. 元谋人 B. 半坡原始居民
C. 北京人 D. 山顶洞人

二、综合题(26分)

13 读下图,回答问题:



(1) 半坡遗址位于今_____。

(2) 你了解到有半坡人在生产生活方面的哪些情况?

(3) 你知道半坡人制作这么多陶器是干什么吗?从这一史实你能得出一个什么结论。

14 读下图回答问题:



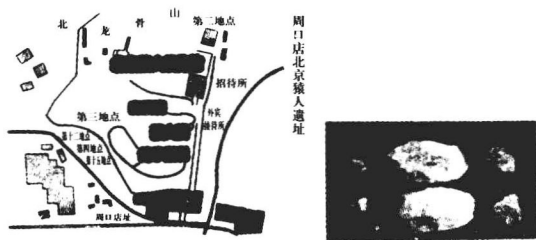
对比以上两幅图,试说明哪幅图反映的生产技术更加进步?理由是什么?

15 根据下面提供的有关北京人的资料,思考并解决问题。

周口店“北京人”遗址位于距北京市西南48千米的房山区周口店村的龙骨山。这里地处山区和平原交接处,东南为华北大平原,西北为山地。周口店附近的山地多为石灰岩,在水力作用下,形成许多大小不等的天然洞穴。山上有一东西长约140米的天然洞穴,俗称“猿人洞”。1929年在此洞中首次发现古代人类遗存,后被称为“周口店第一地点”。这一遗址是1921年由瑞典学者安特生首先发现的,此后又有多名学者对其进行了发掘。1927年加拿大大学者步达生对周口店遗址进行正式发掘,并将在周口店发现的三枚人的牙齿正式命名为“中国猿人北京种”。1929年中国考古学者裴文中在发掘中出土了“北京人”的第一个头盖骨,轰动了世界。在周口店北京人遗址出土的猿人化石、石制品、哺乳动物化石,种类和数量之多,以及用火遗迹之丰富,都是同时代其他遗址所无法相比的。

北京猿人化石共出土头盖骨6具、头骨碎片12件、下颌骨15件、牙齿157枚及断裂的股骨、肱骨等,分属40多个男女老幼个体。以后陆续在龙骨山上发现了一些猿人使用的石器和用火遗址。遗址中发现有5个灰烬层、3处灰堆遗迹以及大量的烧骨,灰烬层最厚处可达6米。遗址中还出土了数以万计的石制品,原料均来自于遗址附近,石制品多为小型器,器型种类繁多。早期石器较粗大,砍砸器居重要地位;中期石器形制变小,尖刃器发展迅速;晚期石器更趋小型化,石锥是这一时期特有的石器。

——引自《考古与文物》



(1) 依据在北京人居住的洞穴里保存的几处较厚的灰烬堆, 史学研究者得出北京人已经懂得用火和保存火种。想一想, 北京人是怎样得到火的? 他们又是怎样保存火种的? 北京人懂得用火有什么意义?

(2) 依据考古发现, 史学研究者关于北京人都做出了那些科学的推断? 你认为这些推断合理吗? 如果让你进行研究, 依据这些材料, 你能得出什么结论?

(3) 比北京人晚的山顶洞人的生产生活状况又是怎样的呢? 请你依据自己的了解说说山顶洞人的情况。

(4) 通过学习, 我们知道山顶洞人比北京人有了很大的进步。你能说出山顶洞人比北京人有哪些进步吗? 为什么会有这些进步?

单元自我评价(B)

(考试时间: 50 分钟 满分: 50 分)

一、选择题(12 × 2 分 = 24 分)

① 我国境内的氏族村落遗址与现在所处的省份对应正确的是 ()

- A. 半坡氏族村落——山东
- B. 河姆渡氏族村落——陕西
- C. 大汶口氏族村落——山东
- D. 半坡氏族村落——浙江

② 我国原始社会的起止时间是 ()

- A. 距今约 200 万年前至约公元前 2070 年
- B. 距今约 170 万年前至约公元前 2070 年
- C. 距今约 170 万年前至约公元前 2100 年
- D. 距今约 200 万年前至约公元前 2100 年

③ 与半坡文化相比, 大汶口文化中晚期的历史进步表现在 ()

- A. 定居生活
- B. 按血缘关系组成社会集团

C. 从事农牧业生产

D. 出现贫富分化

④ 下列黄河流域部落联盟首领中, 具有生活俭朴、克己爱民优秀品质的是 ()

- A. 黄帝 B. 尧 C. 舜 D. 禹

⑤ 下面几项表现了我国原始人的生产生活情况, 其中在河姆渡、半坡原始居民时代不可能出现的情况是 ()

- A. 用火把肉烧成熟食食用
- B. 使用陶制器皿
- C. 穿着麻布缝的衣服
- D. 人死后有玉器等陪葬物

⑥ 下列关于“禅让制”的表述不正确的是 ()

- A. 存在于尧舜时期
- B. 以战功显赫为推举标准
- C. 民主推荐部落联盟首领
- D. 属于传说