

MEISHU ⑧

JICHU

水彩静物 范本

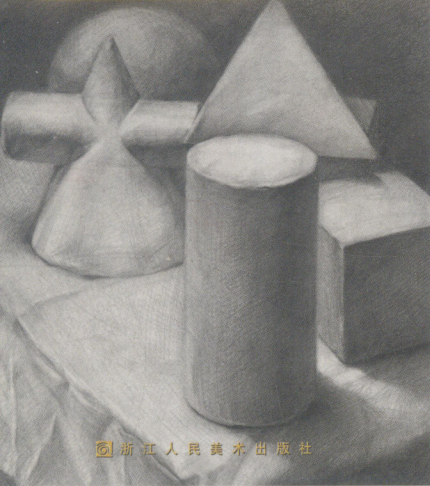
◎ 蒋跃 池振明 / 编著



浙江人民美术出版社

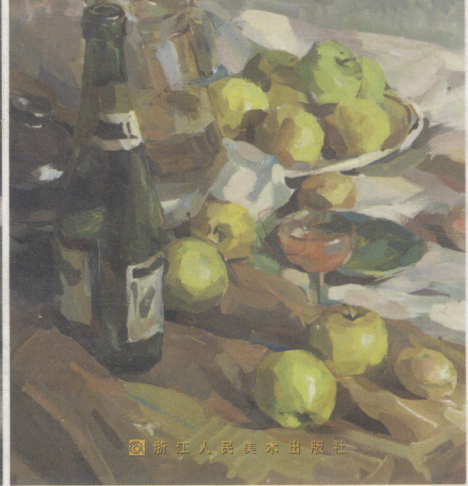
MEISHU①

JICHU
石膏几何体 范本



MEISHU⑥

JICHU
水粉静物 范本



MEISHU③

JICHU
石膏五官 范本



图书在版编目(CIP)数据

水彩静物范本 / 蒋跃, 池振明编著. — 杭州: 浙江人民美术出版社, 2004.1

(基础美术强化训练丛书)

ISBN 7-5340-1760-2

I.水... II.①蒋...②池... III.水彩画: 静物画—技法(美术) IV.高等学校—教学参考资料 IV.J215

中国版本图书馆CIP数据核字(2003)第111983号

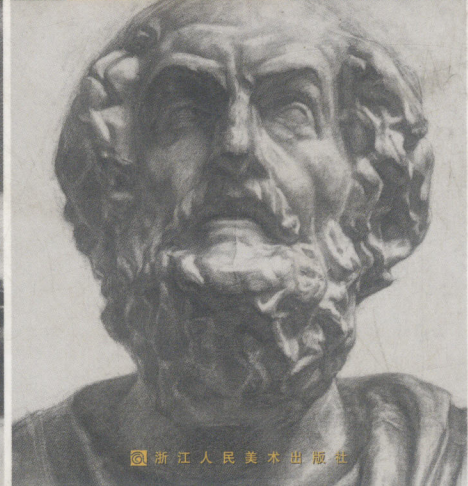
MEISHU②

JICHU
素描静物 范本



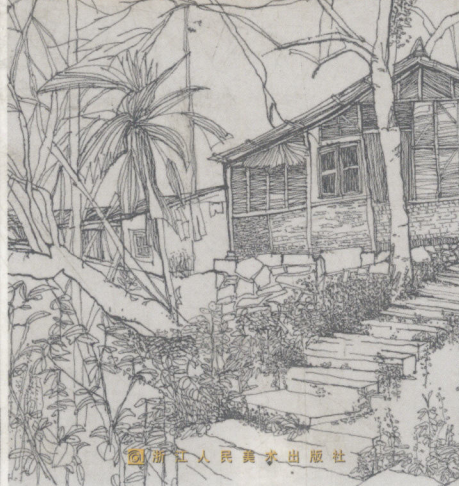
MEISHU④

JICHU
石膏头像 范本



MEISHU⑱

JICHU
速写风景 范本



MEISHU⑭

JICHU
石膏半面像 范本



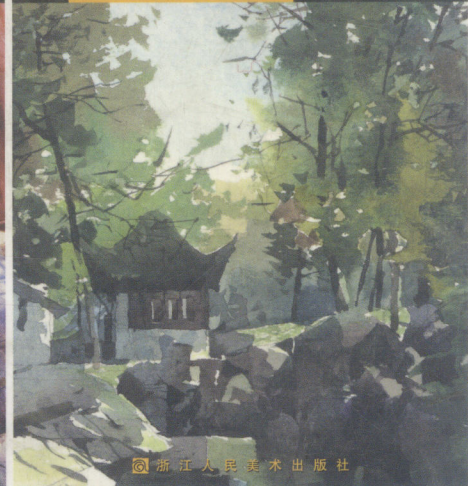
MEISHU⑧

JICHU
水彩静物 范本



MEISHU⑨

JICHU
水彩风景 范本



基础美术强化训练丛书总书目

- 石膏几何体范本①
- 素描静物范本②
- 石膏五官范本③
- 石膏头像范本④
- 素描头像范本⑤
- 水粉静物范本⑥
- 色彩风景范本⑦
- 水彩静物范本⑧
- 水彩风景范本⑨
- 丙烯头像范本⑩
- 水粉肖像范本⑪
- 油画肖像范本⑫
- 油画人体范本⑬
- 石膏半面像范本⑭
- 解剖头像范本⑮
- 设计素描静物范本⑯
- 设计素描石膏像范本⑰
- 速写人物范本⑱
- 速写风景范本⑲
- 石膏胸像范本⑳
- 素描半身像范本㉑
- 素描人体范本㉒
- 水墨传统人物范本㉓
- 水墨花鸟范本㉔

水彩静物范本⑧—基础美术强化训练丛书

编 著 蒋跃 池振明

出版发行 浙江人民美术出版社(杭州市体育场路347号)

网 址 <http://mss.zjcb.com>

经 销 全国各地新华书店

印 刷 杭州余杭人民印刷有限公司

版 次 2004年1月第1版·第1次印刷

开 本 889×1194 1/8

印 张 4.5

印 数 0,001—5,000

书 号 ISBN 7-5340-1760-2/J·1539

定 价 25.00元

如发现印刷装订质量问题,影响阅读,请与本社发行科联系调换。

MEISHU⑳

JICHU
素描半身像 范本



策划 高志岳 责任编辑 高志岳
封面设计 黄晓峰
版 式 曹 军
文字审校 王素一
图片翻拍 王雄伟
责任印制 陈柏荣

ISBN 7-5340-1760-2



9 787534 017605 >

ISBN 7-5340-1760-2/J·1539 定价·25.00元

MEISHU ⑧

JICHU

水彩静物 范本

◎ 蒋跃 池振明 / 编著



浙江人民美术出版社



基

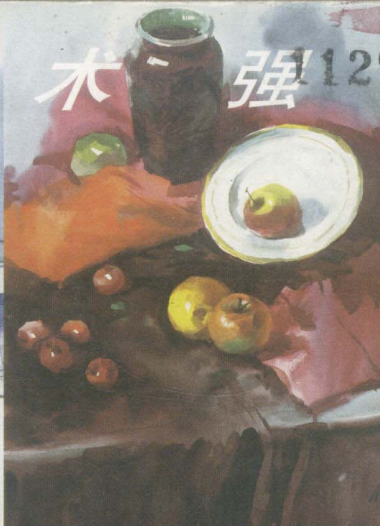
础 美

术 强

花 训

练 从

书



水彩静物 范本 8

蒋跃 池振明 / 编著
浙江人民美术出版社

本辑目录

洋酒与葡萄及花篮 / 2

花瓶和水果及瓷盘 / 5

香蕉和橘子写生步骤 / 6

香蕉和橘子完成图 / 7

茶罐与苹果写生步骤 / 8

茶罐与苹果完成图 / 8

面包及可乐写生步骤 / 10

面包及可乐完成图 / 11

太阳花写生步骤 / 12

太阳花完成图 / 12

水罐与红苹果 / 14

茶壶和茶杯及绿苹果 / 15

秋天的水果 / 16

生梨与砂罐及酒瓶 / 17

西瓜及青花茶壶 / 18

葡萄和苹果及水蜜桃 / 19

饮料和水果及树叶 / 20

陶罐与水果 / 21

紫花瓶和面包及水果刀 / 22

花瓶与水果及茶杯 / 23

铜暖锅和辣椒 / 24

白菜与大蒜头及小葱 / 25

钢精锅与面包及饮料罐 / 26

番茄与辣椒及砂锅 / 27

瓷罐和水果及酒杯 / 28

布老虎与葡萄及花瓶 / 29

水罐和紫葡萄及生梨 / 30

插在玻璃瓶里的月季花 / 31

紫菊花及小青果 / 32

金玉满堂 / 33

窗前下的鲜花与金属壶 / 34

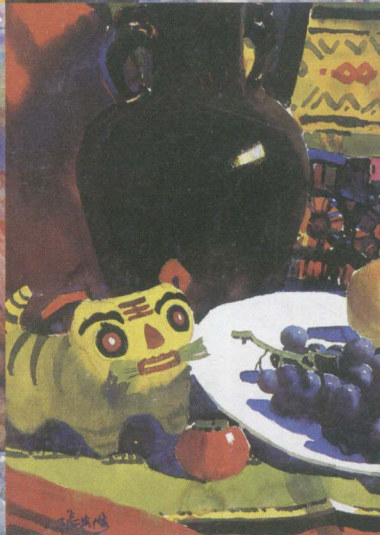
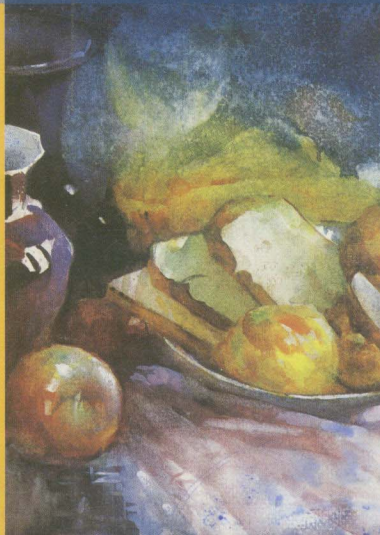
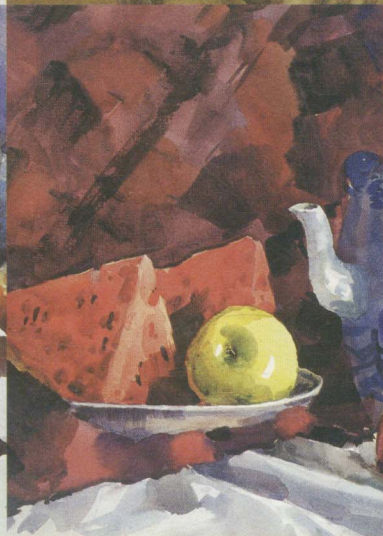
两瓶玫瑰花 / 35

青花瓷瓶和月季花 / 36

盛开的小白花 / 37

园中的牡丹花 / 38

竞相开放的玫瑰花 / 39



水彩静物 画法要点

蒋跃

●学习水彩画的切入点

水彩静物画写生是学习水彩画的切入点，因为其作为室内作画环境比较稳定，便于仔细观察和练习，是进行水彩画技巧训练的重要途径，也为下一步进行室外水彩风景画写生做好充分准备。画水彩静物画除了要考虑一般色彩画因素外，还应掌握水彩画自身的许多技巧。对初学者得来说，学习的水彩画，一般都是指透明水彩画法。以下仅根据自己的教学经验简述与水彩静物画相关的关键要求。

●水彩画工具材料

水彩画是用透明的水性颜料、软硬适中的水彩笔以及粗细不同纹理的水彩纸做材料工具，幻化出一种透明、流畅、灵动、清新、滋润的迷人效果，成为水彩画显著的艺术特色。所以，水彩画中的材料工具显得很重要。

纸。目前市场上出售的水彩纸有河北保定生产的保定纸，特点是纸质比较白，着色后比较亮丽，且价格比较便宜，但不宜反复叠加，否则容易变脏，而且该纸酸碱度不够稳定，时间放久了容易泛黄。法国产的巴比松纸的性能是较温和，颜色容易洗去，但该纸质太松软，难以反复擦洗。阿契斯纸也是法国生产，作画效果较理想，色彩多遍叠加也不会变脏，但价格较高。此外，日本产的鱼纹纸，也很白，画面效果比较响亮，但容易画脏。法国产的密丹广告纸，作画效果比较透明，但不够厚重。其实，有时根据画面需要选择各种各样的纸，如灰卡纸、玻璃卡纸、牛皮纸等等，运用得当，都能产生较好的效果。

笔。北京产的竹杆和木头杆的水彩笔（笔杆表面呈灰色）都很好使用，可以称得上价廉物美。应选择大、中、小不同的型号。另外还要准备几支大的底纹笔和国画用的狼毫笔等。

色。检查水彩色的质量优劣，主要看它的透明度、鲜艳度和附着力。质量尚好、价格比较便宜的水彩颜料有上海产的马利牌和天津产的温沙牛顿牌。质量更好的当选进口的水彩颜料。

其它工具。还有与水彩画有关的工具及材料都应准备，比如调色盒、水桶、画架、画夹、B~2B铅笔、橡皮、油画刮刀、美工刀、海绵、电吹风、吸水布、吸水纸等。

●水彩画的三大技法特点

水彩的技法特点比较强，其关键在于用水和用色及用笔运用上，这三者恰到好处时，就能很好地表现出具有水彩画特点的效果来。

1. 用水。水的运用体现了水彩画的最主要的特点。水彩画的调色，它不用白色，各种色彩深浅变化是靠水的多少来实现的。作画时，水分的多少要根据静物题材内容须达到的画面效果而设定，并且与选择的纸张材料的吸水性能直接有关，气候的干湿也影响着水量多少的控制。

2. 用色。水彩画与其他色彩画相比，其色彩更注意概括提炼和简洁明了。静物画做背景用的衬布因为占据了大面积而往往决定了总的色彩倾向。此外要抓明暗交界线，因为这正是静物结构特征的关键部位。用水彩画表现光感，一是要抓住光源方向，留出空白。二是正确地画出投影的位置和色彩关系。有时看似平淡乏味的对象，一经光线的照射，顿时变得生机盎然。暗部或深色的地方用笔用色最好能够一步到位，否则会不透明。

3. 用笔。笔触是作为一幅完整的水彩画作品不可缺少的因素，用笔的好坏直接关系到作品的成败。它能够使作品活跃而变得富有表现力，使呆板的画面活泼而生动。近处的物体显得详实，画时用笔水分稍干，对比清晰。远处的物体显得虚略，画时用笔水分较多，对比模糊，从而产生空间感。无论干笔还是湿笔，运笔的速度必须迅疾而果断有力。水彩画是加法，落笔无悔，也是讲究用笔用色尽可能一步到位。

●水彩静物画基本作画方法

1. 湿画法。称湿接法，一笔一笔地趁湿衔接而成。另外也可用清水或水色将纸弄湿作画，也称湿叠法，这是指在湿的纸面和湿的颜色上连续着色的一种方法。即先把水彩纸刷湿后或在色块未干时着色，此时色与水的充分渗化能够使颜料散布很均匀，从而产生出柔和、扩散、自然、动人的画面效果。

2. 干画法。是指在干的水彩纸面上或已干透的颜色底子上着色的方法，能

够获得轮廓分明的清新效果，稳健有序，相对比较容易掌握。传统的英国的水彩画，大量的作品都是以这种透明薄罩的方法为主绘制完成的。

3. 干湿并用法。实际上完成一幅水彩画，往往需调动综合的、多方面的手段。比如那些大面积的、虚远部分的地方往往是在湿底上连续着色，一气呵成，以保留生动透明的效果。而那些近处的层次丰富的物象，则待第一遍色干透后，用干叠的方法经数次反复叠加获得，干湿并用，使画面丰富多彩，并具有较强的空间感，充分显示水彩画的优美效果。

4. 打轮廓要细致。水彩画最大的特点是透明，不能覆盖，所以要求画面上的形体只能加不能减，这对起稿打轮廓提出了很高的要求。物体的轮廓形体必须要画得细致而严谨一些，它与水粉静物画打轮廓有很大的不同。要画好水彩静物，首先在打轮廓上要画准对象的结构、比例、透视、形体特征等关系。画面上的各种形体必须准确，经得起推敲。

5. 先浅后深的原则。透明水彩画与不透明水粉画不同，前者不能随意改动，后者可以反复叠加、覆盖修改。另外，因水彩画色彩的显现，是靠水彩纸底色本身的反衬而形成的，色彩可以反复透叠，但一般不作不透明覆盖，所以作水彩画应先从浅色部分入手，依画面的深浅变化而逐步加深。

6. 先上后下的原则。在作画时，画板应注意控制成一定的倾斜度，上色时，先画画面的上半部分，然后再逐步往下画，此时水分自然往下流淌，这样接色和接笔都会相当顺手。

7. 时间的掌握。在写生中，对时间的把握是至关重要的，形与形的连接，色彩的跳跃和融合，干湿的控制都是和时间——时机的掌握密切相关的。所以，水彩静物画写生的过程，是一个高度投入而又高度紧张的过程。

8. 铅笔的选择。水彩画起稿的铅笔以B~2B为好，如果选用的铅笔太硬了会伤纸面，太软了又会弄脏画面，这与一般素描写生所用铅笔要求是不同的。

●先临摹后写生

在学习过程中，第一步的临摹是非常重要的，可以说是水彩入门的一种最好的学习方法，如同我们学习中国传统画和书法一样。通过临摹，学有榜样，我们就能尽快地吸收他人的水彩静物画作画方法和技巧，会收到事半功倍的效果。

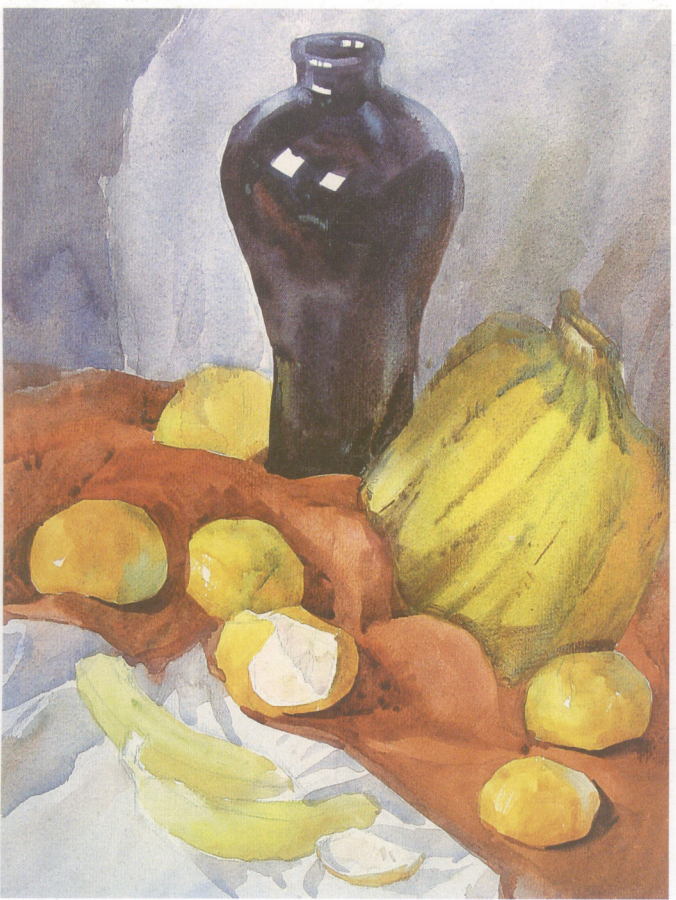
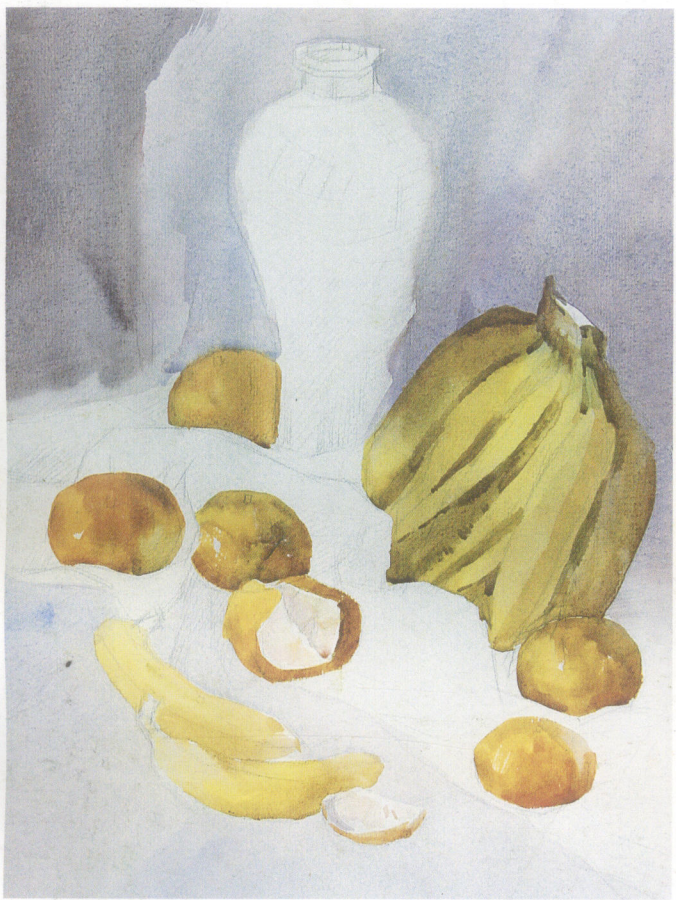
●问题和措施

脏和黑的问题。初学者在色彩问题上往往会犯杂乱无章的毛病，暗部的色彩喜欢靠加入黑色来表现深度，结果色彩变得又脏又黑，没有鲜明感。这主要是素描关系上的黑白对比与色彩关系上冷暖对比不够所造成的。解决这一问题方法是，一要尽量用有倾向的色彩来表现物体，即使是暗黑色，也必须带有色彩倾向。二要提高小色块的亮色，比如固有色为白色的物体或有高光的部分让其留白。并确立画面的固有色为最重部分的物体，或加强这部分物体的明暗交界线的对比。三要在画面中设计出几块高纯度的色彩，有了靓丽的颜色就会有精神。四要利用补色关系，加强对比，如“万绿丛中一点红”。这样就能使画面活跃，增加生气。

不要匆忙作画。初学者容易犯的另一毛病是失去整体观的指导思想。往往坐下来就匆匆作画，容易陷入茫然被动的局面。其实绘画不同于照相机，要紧紧紧抓住最初作画的动机和最初激发的表现欲望。遗忘了，或对其赋予激情的东西视而不见，那只是散乱而无序地记录视力所及的事物。因此，作画前要先观察，明确什么是画面的主题，清楚表现什么，作画的步骤做到有计划，并在作画过程中不断强化这种感受。有时候，初学者当时作画的想法太多，想表现的主题太多，反使画面负担太重，结果什么也表达不清楚。

上色尽量一遍到位。初学者往往很难把握底色的性能与浓度。这主要有两个原因，一是在纯白的纸上很难把握，第一层颜色看上去不是过浅就是过深。二是颜色干透后会变浅变灰许多。所以着色最好能够一遍到位，如果发现第一遍色彩不够理想，没有过到预期的效果也不能心急，要待干透后再进行薄罩，不要来回涂抹。初学者往往对色彩、造型、水分都把握不住，反复地在湿的底面上来回涂抹，由于颜色没有干透，没有附着能力，新刷上去的颜色把原有的颜色重新洗涤，结果是弄得画面水迹斑斑。初学者往往对用笔不注意，或拖泥带水或疲软乏力，从而达不到水彩画应有的艺术魅力。





香蕉与橘子写生步骤

1. 打轮廓。这组静物有四样物体，即黑色花瓶、黄色香蕉、橙色橘子、深浅不一的两块衬布。动笔之前先仔细观察，尽量做到胸有成竹。根据物体摆放位置特点，此画宜采用竖构图。用2B铅笔简洁而准确勾勒出物体轮廓，画出物体的主要结构特征，并用斜线表示出物体的暗部和投影。

2. 画浅色物体。浅色物体有橘子、香蕉和浅白色衬布。由上而下，由左至右用饱含水分的大笔铺浅色衬布，并趁湿用深色画出左上方衬布后的墙角，用圆头水彩笔画出橘子、香蕉的大体明暗关系和基本色彩相貌。

3. 画深色衬布。此时若纸面已干，可略用水润湿红衬布位置的上缘，待纸面吸收部分水分后，趁湿用大笔铺出红衬布的大致明暗起伏关系。注意受光和背光的颜色变化，并小心留出主体的位置。

4. 画黑色花瓶。画面中最重的颜色是黑色，用水轻轻润湿黑色花瓶的外缘，大笔画出花瓶的暗部反光颜色，随即趁湿画上花瓶的基本轮廓，留出高光。

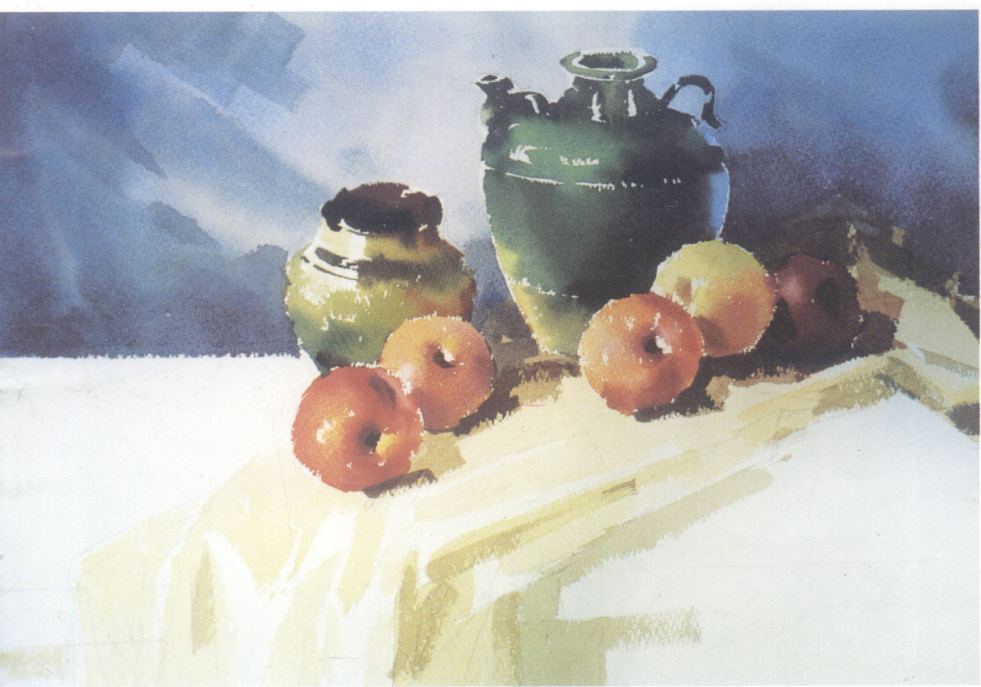
5. 重点塑造。根据画面的需要进行一些色彩关系上的调整，再将橘子、香蕉作重点塑造，注意前后的虚实对比。以干画法描绘出浅色衬布的皱褶暗部，色彩应保持透明。进行细部刻画时，最好用稍小一些的画笔，笔上的水分要更少一些。

6. 完善细节，整体调整。最后进行细部刻画，如黑花瓶上的花纹，橘子的蒂部，前面的两根香蕉及剥开的橘瓣，以及衬布的皱褶。再一次调整画面的黑白灰关系。在进行最后阶段的着色时，除了刻画细部外，还要把画面放在稍远处，对整个画面进行整体观察，检查画面的问题，尤其是画面的统一和完整性。



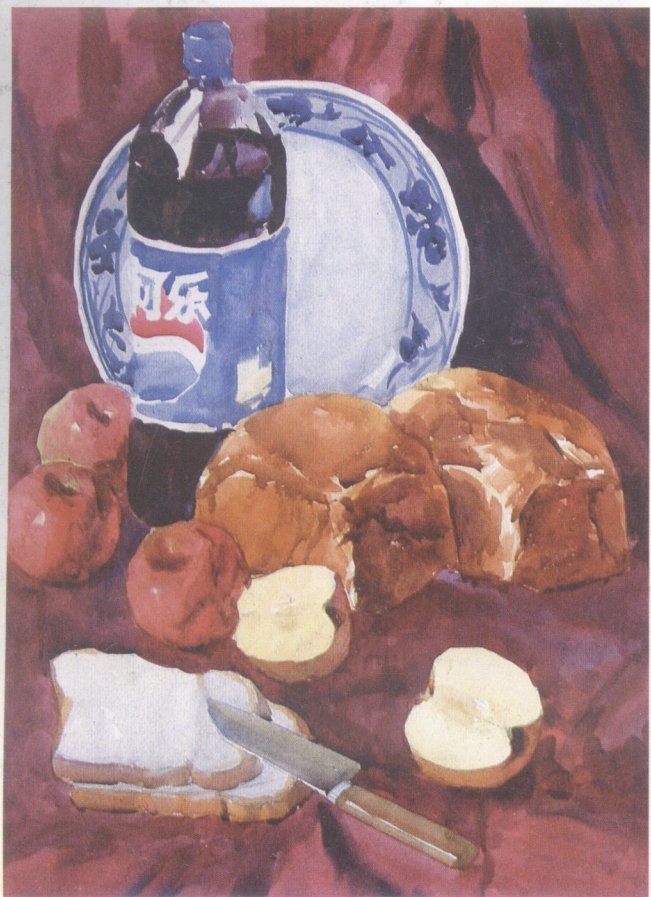
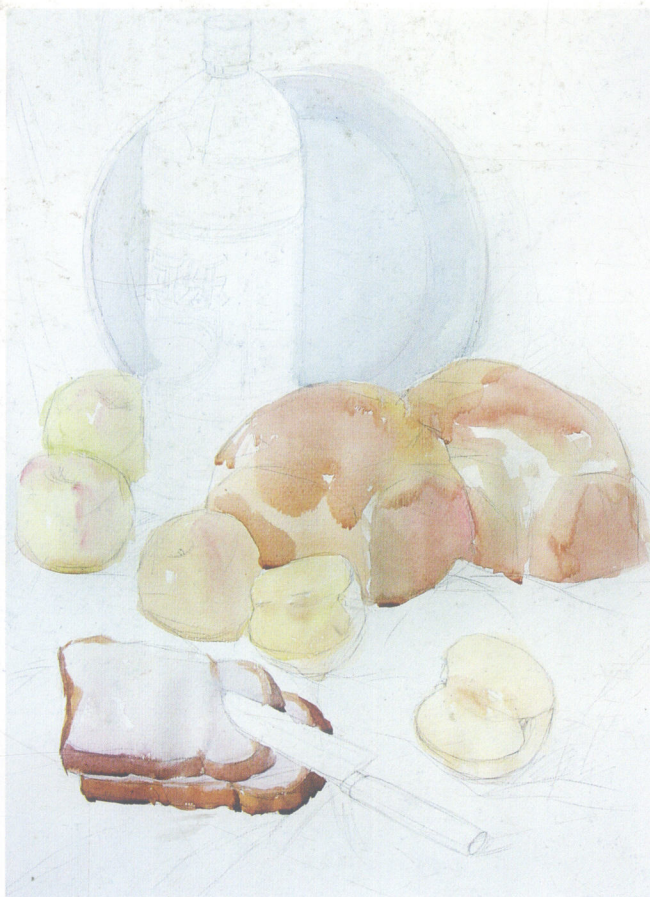
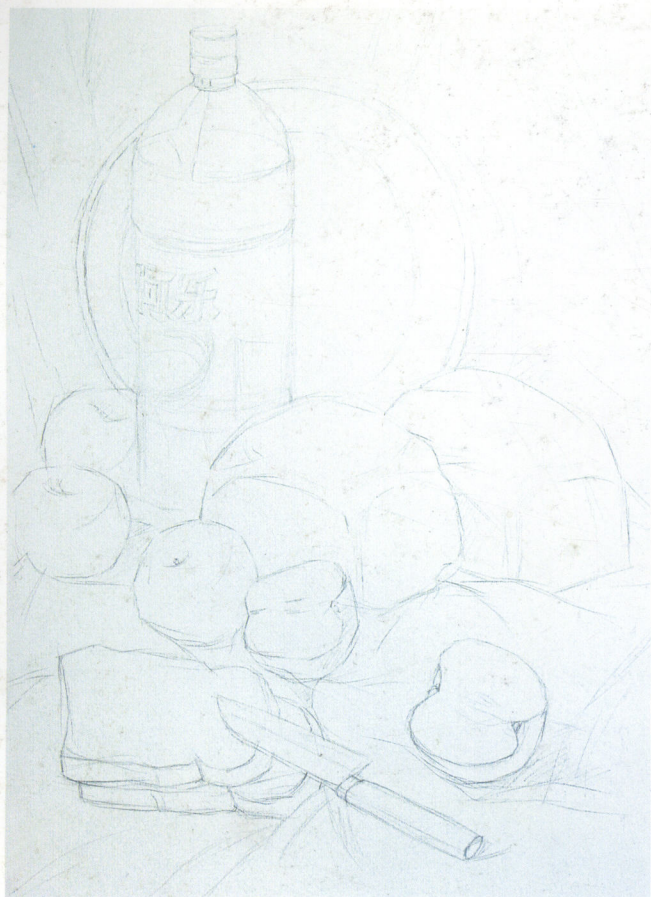


8 / 茶罐与苹果写生步骤 茶罐与苹果完成图



茶罐与苹果写生步骤

1. 画面起草后着色时, 先从苹果和衬布的浅色画起, 要求色彩准确。只画大体明暗, 不作细部刻画。
2. 第二步画茶罐和小陶罐, 仍从明到暗完成大体色。在亮色接画暗部色时, 两色湿接有一种滋润感, 关键是色彩中用水得当, 同时注意留出苹果外形。
3. 大笔触画背景。茶罐的背景用蓝浅灰色, 而左右两边用蓝深灰色衬托茶罐。以上两步要特别注意四种物体的明暗调子, 因为这是一幅作品主色调的形成期。
4. 进一步画衬布, 使衬布的色彩与苹果和茶罐以及背景进一步协调。画衬布时水分要少, 并进行细节刻画。
5. 根据以上的综合色彩明暗, 尤其是衬布的色彩明暗来协调桌面的色彩明暗。这一步一旦完成, 说明画面大体色已经完成。



面包及可乐写生步骤

1. 勾画轮廓。这组静物中有较高的可乐瓶，加上其他物体的组合，在纵向上占有的空间比横向大，所以采取竖构图较好。根据各物体的比例关系和形体特征，用2B铅笔果断、简洁而准确地画出轮廓，它的好坏将直接影响到后面的步骤。

2. 速铺浅色。上色前应先对写生对象进行观察分析，对画面中物体色彩的三属性（色相、纯度和明度），特别是明度，应做到胸中有数，因为水彩一般是由浅到深地上色。因而，这组静物也是先从面包、苹果和盘碟等浅色物体画起，尽量用大笔饱含水分快速铺开。

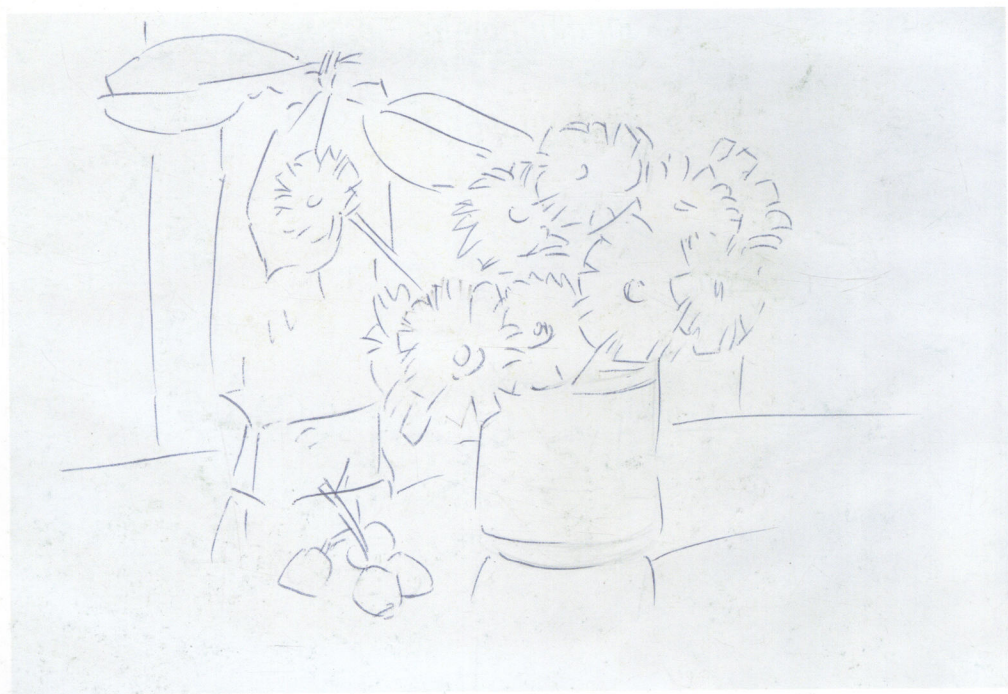
3. 略塑主体。在盘子底色还未完全干时添加花纹，给苹果上第二层色，使之具备基本的体积感。接着给画中水果刀和可乐瓶上色且稍作刻画，注意留出高光和亮色。在以上的阶段用水要饱满，落笔要大胆，不拘泥于细节，重在表现大的感觉。

4. 添加背景。深红色衬布是画面中除可乐色以外最重的色块，通过画它可以衬托出主体物的轮廓与色彩，在整体上应注意衬布与主体物的对比，同时还必须考虑到衬布自身的起伏和褶皱，以及其水平面和竖立面的差别，但切勿过多地塑造，以免喧宾夺主。

5. 深入塑造。在前面的步骤中，只是完成了画面的大块关系，这一步是对每一个物体进行逐一的刻画塑造，重在表现各物体的色彩变化和体量关系，使画面更加充实，体量感和空间感更强。本阶段花的时间和精力最多。

6. 整体调整。从整体出发，对整个画面进行调整。调整阶段是最能反映作画者的整体观念和艺术功底的时候。应根据全局需要，对画面进行一些删减和增补，采取一些洗、擦、皴等方法去增减色彩和笔触，拉大虚实对比，使画面既丰富又和谐统一。







太阳花写生步骤

1. 这组色彩为柠檬黄、中黄的太阳花是画面上的主角。画花卉，要抓住花的组合关系，有疏有密、穿插得当。比如这组花的布置，就有明确的左疏右密、前淡后深的对比效果。

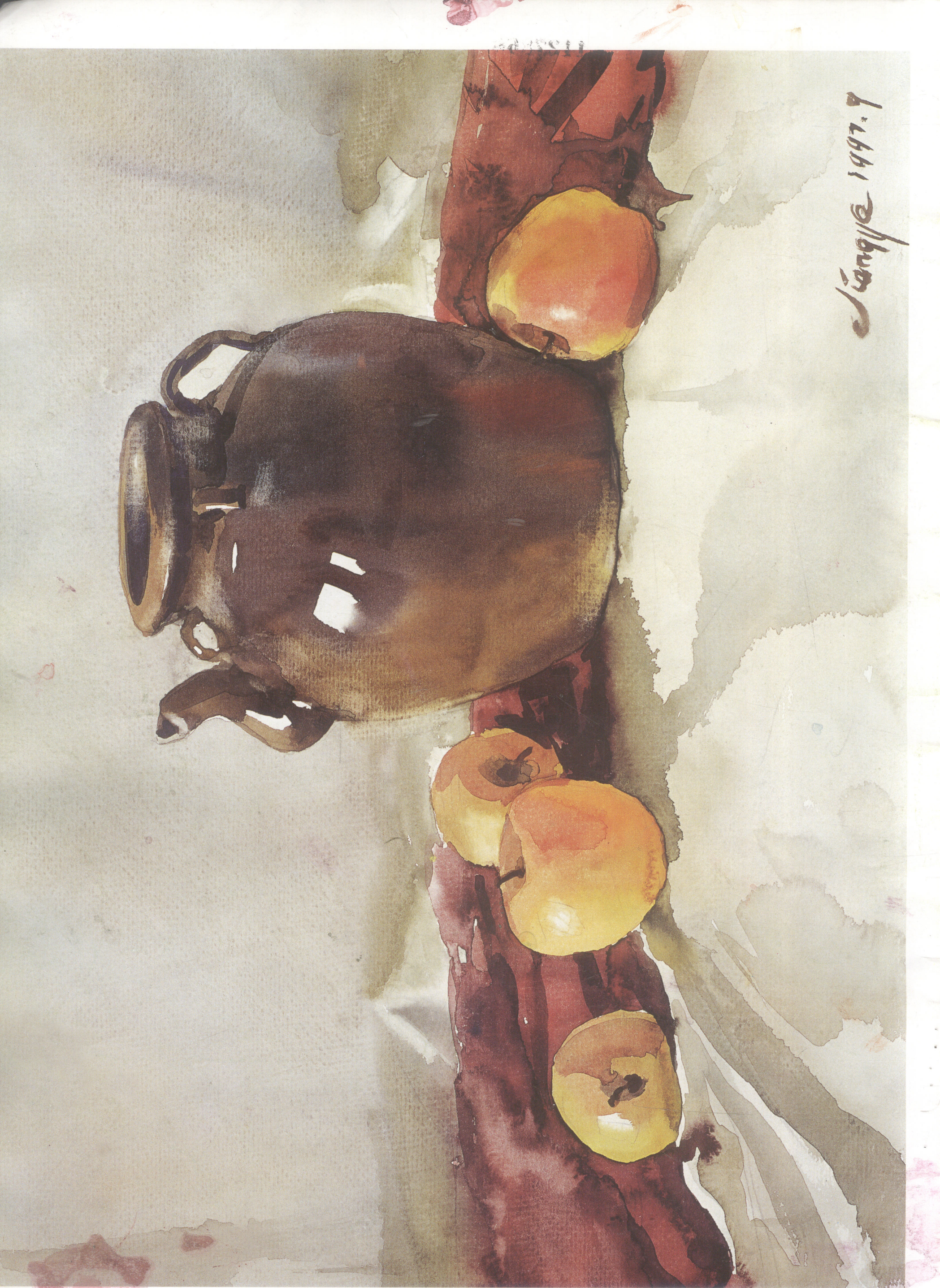
2. 用清水刷湿画面后，铺出背景色，趁湿画出投影的深色部分，接着画出深色的花瓶。注意其外形的虚实变化，用笔干脆，切忌反复涂改。

3. 绿色叶子的暗部有偏暖的颜色成份，可加一些赭石、熟褐色。画出前面的浅色花瓶，使其有圆的立体感。

4. 画花卉，一是弄清花卉的结构和造型特点。比如有的花呈半球形，有的如碗状，有的则如扁盘状，有的花瓣为复瓣，有的是单瓣……。要把花的基本形状进行概括，并注意俯仰转侧等各种不同姿态变化和色彩上的区别，把透视关系画准确，要表现出花的生命力。画时水分饱满。

5. 花卉是有生命的东西，它们纤巧而又脆薄，画时用笔要果断，尽可能一遍到位，以保持其新鲜感和生动感。其中最前面的两朵为重点刻画的对象，要仔细塑造，要体现出花的滋润与娇嫩。花瓶的青色是画面的一个对比色，起到活跃画面的作用。

6. 找出主要的花朵进行精心的塑造，有虚有实，有主有次，方能真实而立体，生动而可爱，以达到更引人注目的效果。但仍然要保持用笔的松灵，不要画死。



Jiangye 1997.9

