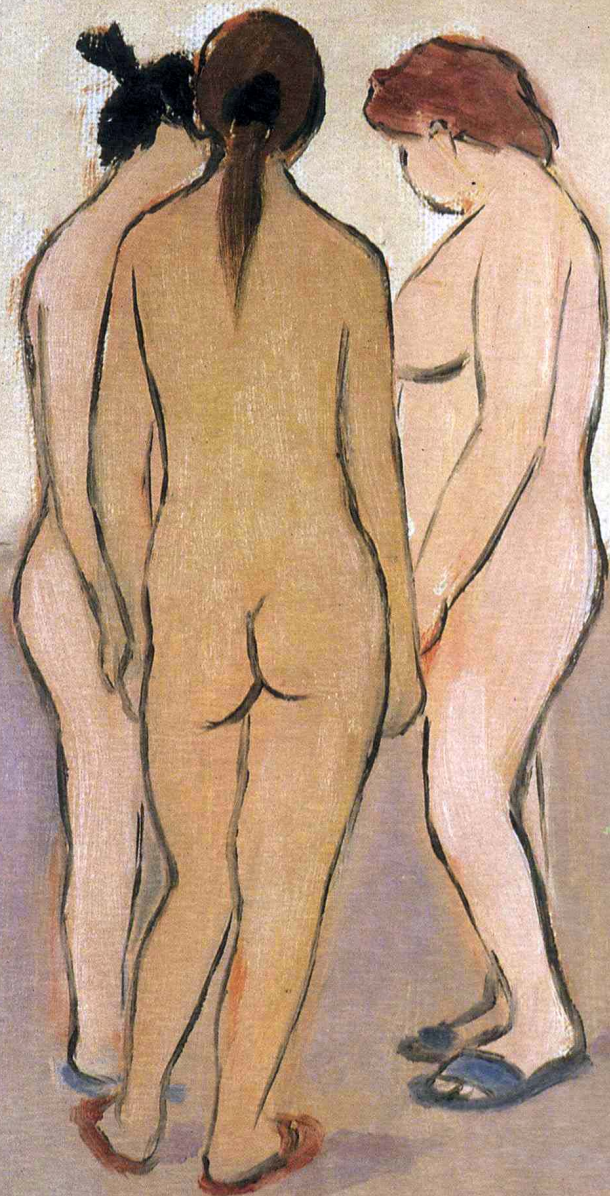


四川出版集团  
四川美术出版社

好画家书系

# 武艺



武艺

## 武艺

1966年生于吉林省长春市，1985年至1989年就读于中央美术学院国画系，获学士学位，1991年至1993年就读于中央美术学院国画系，师从卢沉教授，获硕士学位，1993年至今任教于中央美术学院壁画系。

### 个展

- 1993年“武艺作品展”，中央美术学院美术馆。  
1998年“武艺画展”，深圳美术馆。  
2001年“武艺作品展”，清华大学美术学院美术馆。  
2006年“武艺画展”，新加坡艺廊。

### 联展

- 1994年“张力的实验·表现性水墨展”，中国美术馆。  
1996年“当代中国水墨现状展”，中国美术馆；“水墨延伸·人物画邀请展”，国际艺苑美术馆。  
1997年“当代中国素描艺术展”，中国美术馆；“世纪之星·中国艺术双年展”，加拿大多伦多艺术博物馆。  
1998年“当代中国美术二十年启示录展”，北京太庙。  
1999年“水墨延伸·'99中国画人物肖像作品展”，中国美术馆；“都市水墨展”，上海美术馆；“深圳国际水墨双年展”，深圳关山月美术馆。  
2001年“水墨本色·当代中国画邀请展”，中国美术馆；“水墨延伸·山水、人物、花鸟大展”，中国美术馆；“中国实验水墨二十年展”，广东美术馆；“当代中国艺术家招贴设计展”，北京红门画廊。  
2002年“水墨之光·海峡两岸当代水墨交流展”，台北国父纪念馆；“中韩代表艺术家作品展”韩国汉城世宗美术馆、水源大学美术馆；“中国现代艺术展”，克罗地亚萨格勒布国家博物馆、南斯拉夫贝尔格莱德历史博物馆。  
2003年“今日中国美术大展”，北京中华世纪坛艺术馆；“如何阐释水墨这个名词”，香港艺术公社。  
2004年“来自纸墨的视觉传达”，马来西亚国际美术馆；“观想·中央美术学院·悉尼美术学院交换展”，澳大利亚悉尼美术学院美术馆；“融合·经典·当代中国画名家新作展”，中国美术馆；“第十九届亚洲国际艺术展”，日本福冈亚洲美术馆；“当代新现实中的水墨人物”，上海美术馆。  
2005年“化妆·中国戏曲艺术大展”，北京今日美术馆；1985年至2000年“中国实验水墨回顾展”，深圳画院美术馆；“中韩现代水墨交流展”，汉城国立美术馆。  
2006年“笔墨经验·中国画邀请展”，北京中国画研究院美术馆。“当代中国艺术年鉴展”，北京中华世纪坛艺术馆。  
“冥想与叙事”水墨艺术展，香港艺术公社。



四川出版集团  
四川美术出版社

好画家书系

武艺

## 图书在版编目 (CIP) 数据

武艺 / 武艺绘.

— 成都: 四川美术出版社, 2006.3

(好画家书系)

ISBN 7-5410-2842-8

I. 武... II. 武... III. 油画: 写生画 - 作品集

— 中国 — 现代 IV. J223

中国版本图书馆 CIP 数据核字 (2006) 第 018296 号

## 好画家书系 [武艺]

责任编辑 / 李咏玫 汪青青

装帧设计 / 二月书坊

图文编辑 / 李玉明 陈旭

责任校对 / 培贵 倪瑶 张高

出版发行 / 四川出版集团 四川美术出版社

(成都三洞桥路 12 号 610031)

经 销 / 新华书店

开 本 / 880 × 1230 毫米 1 / 32

印 张 / 6.8

字 数 / 5 千字

图 片 / 105 张

版 次 / 2006 年 4 月第 1 版

印 次 / 2006 年 4 月第 1 次印刷

印 刷 / 北京翔利印刷有限公司

书 号 / ISBN 7-5410-2842-8 / J · 2052

定 价 / 68.00 元

版权所有, 侵权必究。印装错误, 随时调换

## 现代逸品 / 范迪安

可以把武艺的画称为“现代逸品”。他在画坛为人所重的是他上世纪90年代中期之后的表现，从《夏日组画》《黄村组画》《大山子组画》《丁村组画》一路过来，他的画愈发显露出一种轻松与随意。与已有的传统形式远去，与自己的心性贴近。他自己谈到这些作品时说“笔墨最终是性情的产物……为笔墨而笔墨，或不断地重复某种笔墨样式，未免显得概念和表面”，只有在“笔墨恢复了它的本来面目”时，才“更接近于直觉和本性”。光看这类文字，很难想见他画的模样。只有把他的画和所说的结合起来，才能看到他画中显然有自己的“直觉和本性”。他的作品是在“平平和和，不急不躁”的状态下画成的。无焦点也无中心。画中的形任意地落在画面随意之处，有时候很多向边缘发展，呈零散之状。与这种造型相关的，也是更重要的是他的笔墨趣味。他把墨色控制在灰色的、亚光的色域之内，好像是把男中音控制在高与低两端音阶，在限制的区域里谋求墨色的丰富性。这种墨色，加上他散淡的、率意的笔法，于是构筑出一个相当平面化、甚至有几分“解构”意味的图景。许多人评价他的画“品位”很高，不无道理。

武艺的画在很大程度上依赖于他那种无“法”可拘的用笔。他甚至把用笔的感觉降到“法”的零点。若按传统笔法去衡量，其中有很多错笔。但水墨的语言就是允许有修养和有感觉的“错”，在“法”上的错可以变为“意”上的对。武艺作品“逸品”的特征，就在很大程度上依赖于他的表意笔墨。这是承传中的创造。



去部队写生是与朋友两年前约好的事，当时是这样计划的：先画陆军，再画海军，然后画空军。

军响是一个地名，乍听起来有些像与部队有关的词，距北京大约有六七百公里，这儿依山傍水，总参某通讯营就驻扎在这里。

我们在这儿画了一星期，正好是“五一”长假，有的领导回城去慰问家属了，值班领导的家属便来到部队。这里最热闹的要算是伙房了，厨师们早上四点多就要起床做早饭，早饭完后做中饭，午后休息一小会儿又开始准备晚饭。这里的饭菜令人难忘，尤其是猪肉的味道特别香，炒出来的颜色粉粉的，让我想起在巴黎吃的肉也是这种感觉，究其原因，是这里的猪从来不吃饲料，只吃剩的饭菜，难怪有此美味。再有就是豆腐和鸡蛋，做豆腐的豆子的味道特别香，鸡蛋炒出来是黄黄的。这里的军官、战士面色黑里透红。他们已适应了这里的清静，常常是周末去北京玩，早早便赶回来，说是不习惯城里的喧嚣。

在北京城里，偶尔会在大街上看到有战士把守的大门，这次我们住进了北海附近的总参某部。

城里的部队和山里的部队区别挺大，据说能在城里部队当上兵的孩子家里都是有些关系的。还听说，能留在部队提干的女兵长得一定要漂亮，后来见到的一位年轻的女连长和指导员就是这样。

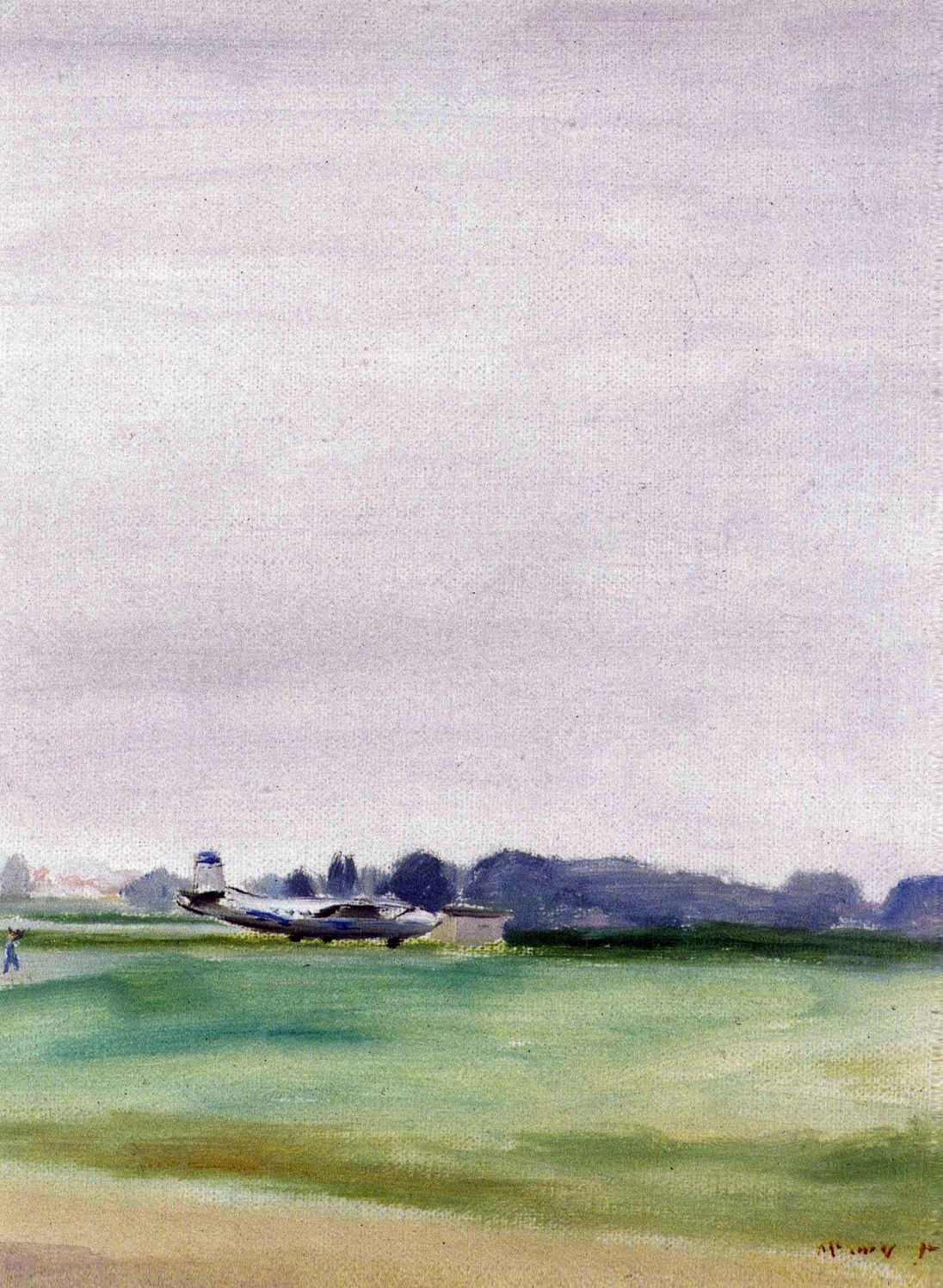
与北海一墙之隔的部队院里显得井然有序，其中有一个小门是通向北海的，每天早上、中午、晚上各开放两个小时，供部队的人去北海散步。这个门很小，只能过一个人，却有四个战士把守，从这个小门进入北海与从北海正门进入感觉大不一样……，每天晚饭后，我们都要走这个小门去北海转转，然后便要在规定的时间内返回。

海军航空兵在良乡有一个机场，首长们视察或外出均有专机从机场起降。

我们到这里的时候是六月下旬，女兵们陆续地换上了夏装，穿上裙子的女兵心情显得格外地好。这里的女兵分为两部分，一是医疗队，二是空姐，被选拔为空姐的女兵，个头、身材都要出色。她们自从当上空姐后，每个人的体重都有不同程度的增加，面色红润，皮肤有种从里向外渗着油的感觉，主要是饮食方面，她们的待遇与飞行员是平等的，每餐是八菜一汤。每当首长登机前，空姐们都微笑着整齐地站在候机楼静候，然后同首长一同登机，不多时飞机便随着巨大的轰鸣声慢慢消失在蓝天中……







1911

「前页」机场 10 × 10cm 布面油画 2005  
女兵 60 × 50cm 布面油画 2005



大井 27×22 cm 布面油畫 2005

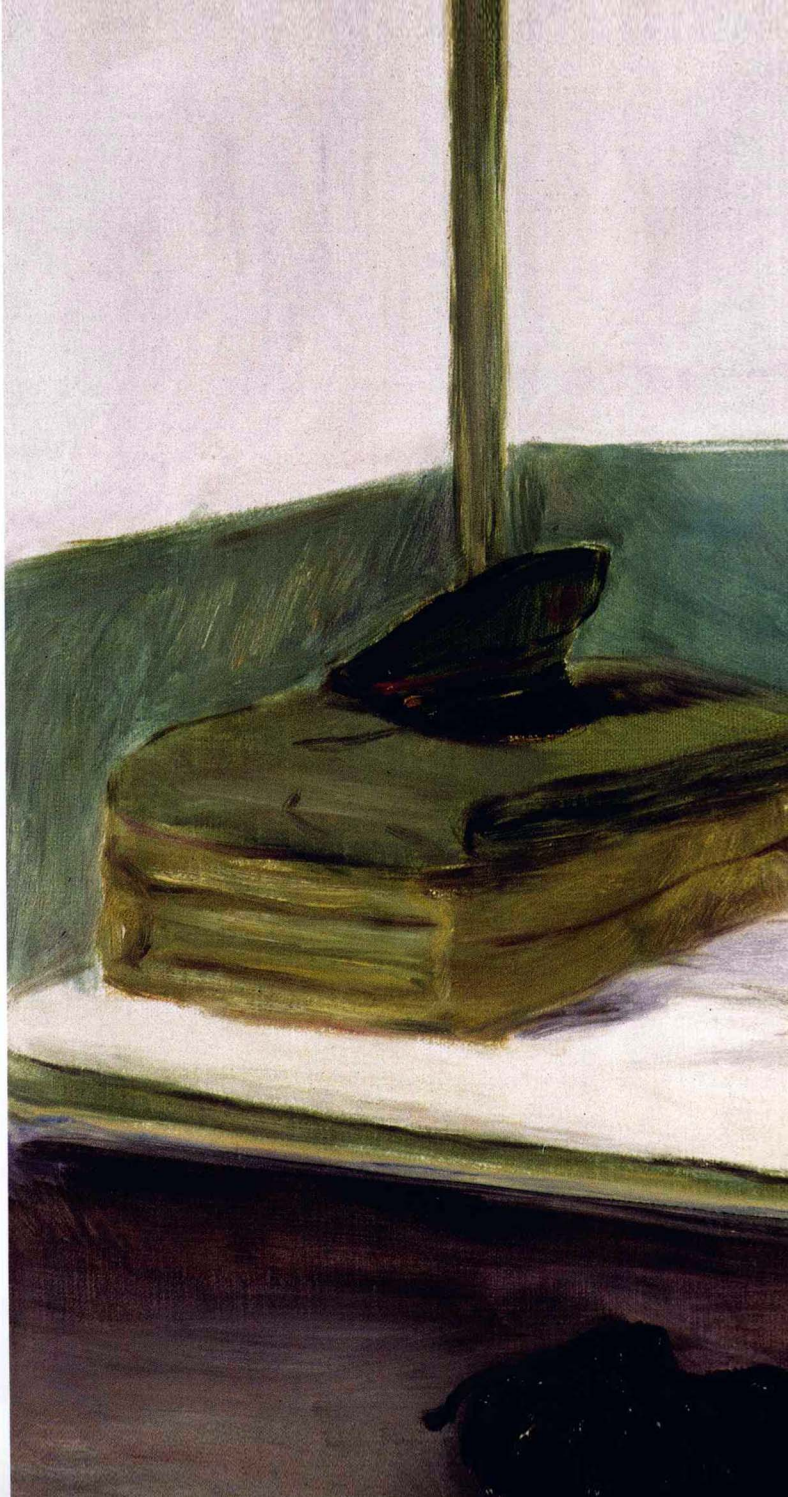
10



大共 60 × 50cm 布面油画 2005

12





女书 50 × 80cm 布面油画 2005



