

青年学艺丛书

# 理发技艺

何建国 姜春芳



陕西科学技术出版社



# 理发技艺

陕西科学技术出版社

ISBN 7—5369—0343—X/Z · 37  
定价：4.20 元



《青年学艺丛书》

# 理 发 技 艺

姜春芳 何建国



（西安北大街131号）

陕西科学技术出版社

青年学艺丛书

理 发 技 艺

何建国 姜春芳

陕西科学技术出版社出版发行

（西安北大街131号）

新华书店经销 西安向阳印刷厂印刷

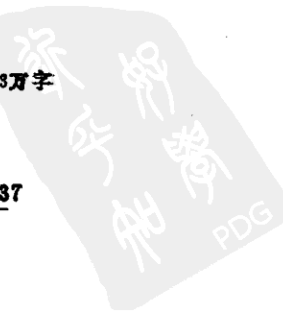
787×1092毫米 32开本 6.5印张 2插页 13万字

1989年6月第1版 1993年8月第4次印刷

印数：26,001—34,000

ISBN 7-5369-0343-X/Z · 37

定 价：4.20元



## 出 版 说 明

为了发展生产、活跃经济、满足人民生活需要，使广大青年通过自学能掌握一门技能，我们约请有关单位的同志编写了《青年学艺丛书》。这套丛书包括：《摄影基础知识》、《服装量裁缝基础知识》、《半导体收音机修理基础知识》、《黑白电视机原理与维修》、《磁带录音机测试维修指南》、《手表的构造与维修》、《小型商业企业会计》、《商业珠算》和《理发技艺》等，将分册出版。

《青年学艺丛书》以基础知识和基本技能为主，理论联系实际，由浅入深、通俗易懂。既方便广大青年自学，也可供业余爱好者参考。

## 概 述

理发工作是一个技术、艺术性都很强的工作，又是接触群众的工作。每个有志学习理发、愿成为美发专家的人都必须了解理发专业的起码要求和掌握技能的途径。

从事理发专业，首要的是：有热情、诚恳、礼貌待人的服务态度。理发员每天所接待来自四面八方，各行各业的顾客。随着旅游事业的发展，接待国外朋友的机会也会越来越多。所以，理发员的形影声貌，言谈举止，不但关乎到服务质量，也关乎到本行业的经济效益。

礼貌待客的内容比较广泛，比如：顾客走进店门，要热情招呼；态度和蔼，说话和气；平等相待，童叟无欺；衣帽整洁，举止庄重。理完发后，要照后镜，让顾客看到发型的全貌，并征求意见；递上热毛巾，请顾客擦脸擦手，等顾客离开座位后，要客气的道别“再见”或“欢迎再来”，同时行注目礼。总之，使顾客进店时愉快，离店时满意。

优质服务的核心是理发员的技术实力和认真细致的工作作风。理发员必须具备以下的技能和知识：（一）过硬扎实的基本功，熟练的掌握所有理发工具；（二）熟知理发用解剖知识；（三）懂得烫发、染发的知识；（四）具有根据不同脸型设计发型的美学知识及其设计能力；（五）精通并熟练地运用男发、女发的洗、理、剪、烫、吹风及各种发型的梳理技巧；（六）懂得并能掌握一定的美容技术；（七）具

有中、高等文化水平和初步的绘画能力；（八）懂得1~2国文字和国外理发业的发展动态；（九）善于学习，努力钻研，富于创新精神；（十）会各种理发工具的维修和保养方法。严肃认真的工作作风也不可忽视，当顾客坐在理发椅上，就要注意观察其脸型和头型，在围布的同时，询问顾客希望理个什么样的发型，把自己的构思和顾客的要求结合起来，并将自己的设计意图告诉顾客。如果顾客提出不恰当的要求，应以和蔼的态度，耐心地加以解释。进入操作程序，一定要集中精力，认真的按照操作规程，一丝不苟的进行工作。

理发师是美化生活的专家，随着社会文明的不断进步，美化发型已成为人们生活不可缺少的一部分，从事这项工作的播美者，将会越来越受到人们的尊崇与敬佩。希望每一个步入理发行业的朋友们，珍惜这个美的创造吧！

# 目 录

## 概 述

### 第一章 理发与解剖知识

- 第一节 头部、面部骨骼构造…………… ( 1 )
- 第二节 头、面部肌肉构造…………… ( 7 )
- 第三节 皮肤的构造及功能…………… ( 11 )
- 第四节 指甲的构造…………… ( 13 )
- 第五节 头发的构造…………… ( 15 )

### 第二章 理发基本功训练

- 第一节 形体姿势训练…………… ( 21 )
- 第二节 工具操作姿势训练…………… ( 23 )

### 第三章 各种理发工具的作用与使用技术

- 第一节 推剪的作用与使用…………… ( 38 )
- 第二节 剪刀的作用与使用…………… ( 39 )
- 第三节 剃刀的作用与使用…………… ( 46 )
- 第四节 发刷的作用与使用技巧…………… ( 52 )
- 第五节 吹风机的作用与操作使用…………… ( 54 )

### 第四章 发型

- 第一节 发式与发型…………… ( 61 )
- 第二节 发型设计…………… ( 64 )
- 第三节 体现发型常用的几种方法…………… ( 74 )



## 第五章 男发、童发及青年理发

- 第一节 头发分区范围的划分····· ( 76 )
- 第二节 推剪与修剪····· ( 78 )
- 第三节 洗头····· ( 81 )
- 第四节 剃胡与刮脸····· ( 83 )
- 第五节 光头的剃理····· ( 85 )
- 第六节 理发按摩····· ( 86 )
- 第七节 男发吹风梳理····· ( 90 )
- 第八节 儿童理发与老年人理发····· ( 96 )

## 第六章 女发

- 第一节 冲洗与修剪····· ( 98 )
- 第二节 修剪的先后次序····· ( 107 )
- 第三节 几种常见发式的修剪····· ( 114 )
- 第四节 烫发····· ( 120 )
- 第五节 盘卷····· ( 132 )
- 第六节 梳理····· ( 146 )

## 第七章 美容化妆

- 第一节 美容化妆的意义和特点····· (172)
- 第二节 油妆的基本画法····· (173)
- 第三节 粉妆的基本画法····· (187)
- 第四节 指甲的美化····· (189)

## 第八章 染发、发型保护及其他

- 第一节 染发····· (192)
- 第二节 发型的保护方法····· (195)
- 第三节 理发工具的维修保养····· (196)

# 第一章 理发与解剖知识

解剖知识是理发专业人员的基础理论知识的一部分，它对理发技艺的提高，头发的造型和美容化妆的实施，都是至关重要的。

理发员的工作面是顾客的头、面部和头发。操作所用的工具用品，有的是锋利的刀剪，有的是带电器材，有的是有腐蚀性的化学物质，有的是调整面部肤色的油彩和粉等。这些物品都要和头发、头皮、面部皮肤肌肉接触，除了操作时要倍加细心谨慎，防止发生皮肤损伤事故外，不懂得理发用解剖知识，就很难胜任这样的工作。比如：不懂得头颅骨的构造，就无法根据头型和脸型来有针对性设计发型；不懂得肌肉皮肤的构造，美容化妆术就无能为力；不懂得头发的构造和性能，就无法对待不同发质采取不同的技术处理，面对着一大把黑黝黝的头发将一筹莫展。

## 第一节 头部、面部骨骼构造

头颅骨的构成，主要分两部分，一是脑颅，由八块骨组成，一是面颅，由十四块骨组成，其次还有听骨六块和舌骨一块。与理发和美容有直接关系的是头颅最外部可触摸到的骨骼。

# 一、脑颅骨

## 1. 额骨

在整个头颅的正前上方，后半部与顶骨相连，下部与上颌骨、鼻骨相接，左右两侧与颧骨和蝶骨连接。如图 1-1。

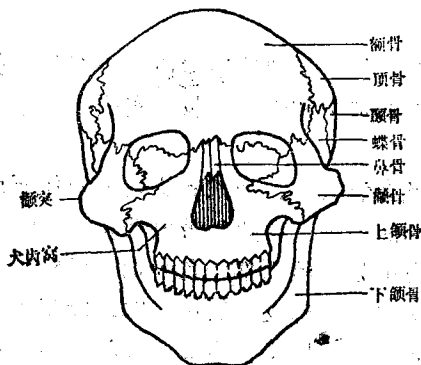


图 1-1

额骨上主要的突出部位有额突，它在额发际线以下，象只瓢底向外鼓出；眉弓在左右眶上缘横向略呈弧形隆起成弓形；额骨上主要的凹下部位有额沟，在额突与眉弓之间；眉间，

在鼻根处，自上眶外缘向后转折而凹下的部位与顶骨、蝶骨、颧骨共同形成了颧窝。如图 1-2。

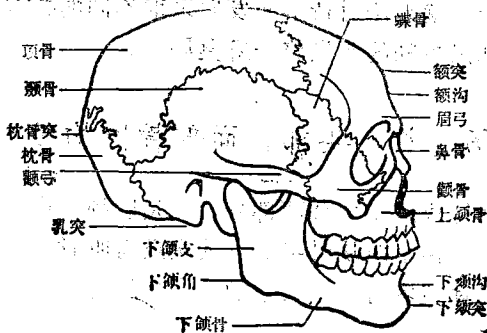


图 1-2

## 2. 顶骨

在头颅的最高部位，分左右两块，形成颅腔的顶盖。前与额骨接界，后与枕骨相连，左右两侧与颞骨连接。

顶骨突起部位的大小高度，对头型起着决定作用。比如：两块顶骨的接缝处高起，头顶部即可形成尖顶或圆顶形状；顶骨的两侧上方显著突出的部分称颅顶突，有的叫顶丘或顶结节，如果当两块顶骨接缝处低平，颅顶突显著隆起时，即可产生扁平或方形头。如图 1—3。

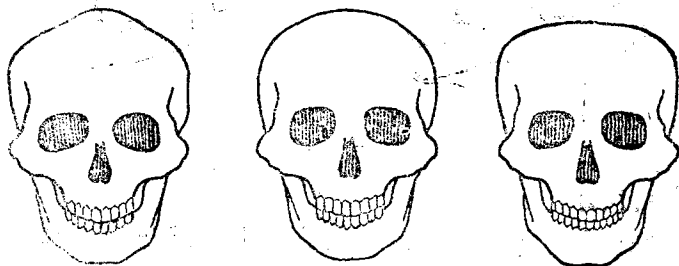


图 1—3

## 3. 颞骨

在头颅的两侧，上连顶骨，前联蝶骨和颧骨，后连枕骨。颞骨与颧骨相连的部分共同形成颞弓，这是整块颞骨上最高起的部分。颞骨在与枕骨相接的下端有乳突，平时在耳轮后即可摸到乳突。

## 4. 枕骨

枕骨在脑后的正中部位。人们仰卧时，此骨恰好靠在枕上，固此得名为枕骨。枕骨上连于顶骨，左右下方与颞骨相连。有些人的枕骨突比较扁平，有些人的枕骨突隆得很高，

如图 1—4。这种现象一方面是先天性的，一方面与婴儿时期睡眠的姿势有关。枕骨突的大小，对头型有一定的影响，这在男性理发中，推剪和剃头时，要着意处理。女发的修剪中，枕骨突处不宜留发过厚，盘卷时，此处的波浪花纹不宜蓬松。

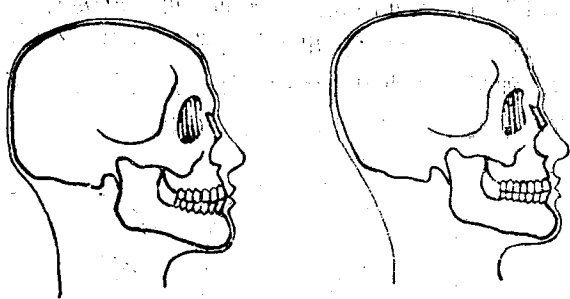


图 1—4

## 5. 蝶骨

在鼻内上方，是颅底的一部分，外形象蝴蝶，大部分装于颅底，只有两只翅膀尖（大翼）伸出于颞窝，对头颅外形无大影响。

## 二、面颅骨

### 1. 上颌骨

又叫上颌骨、上颌骨，位于整个颜面的中部。上与额骨连接，两侧与颧骨连接，中间夹着鼻骨，下缘有许多小凹窝，是上排牙齿固着的地方。

上颌骨表面明显的突点是与颧骨相连、两侧伸出部分，与颧骨共同组成颧突，颧突与齿槽间的凹陷叫犬齿窝，观察瘦人的面孔，极易发现。见图 1—1。

## 2. 颧骨

构成颧部和眼眶的下缘，上与额骨上的眉弓外端相连，共同组成眶外缘，下与上颌骨、颞骨相连。颧骨的最高处称颧突，有人叫颧结节，这是瘦削面孔明显的突出点之一，也是男女理发中设计发型和美容化妆的注意点。

## 3. 鼻骨

构成鼻的上半部（下半部为鼻软骨），夹在上颌骨的上端正中间，与两眼等距离。鼻骨的上端为鼻根，中下段构成鼻梁，再向下，则由鼻软骨构成鼻头和鼻翼。

## 4. 下颌骨

是颜面最大的、唯一能活动的骨骼。下颌骨的下半段呈马蹄形，向前伸出的部分称下颌体，下颌体的上面是下排牙齿生长的地方，下颌体的最前部分称下颏，一对向上斜形伸出的部分称下颌支，体与支的弯曲部位称下颌角，下颌支的上端有关节突与肌突。

下颌骨的形体，特别是下颌支的长短和下颌角的角度，对面部的特征有决定性作用。如：下颌支长者脸形长，下颌支短者脸形短；下颌角角度大者脸形长或下颏尖，角度小者

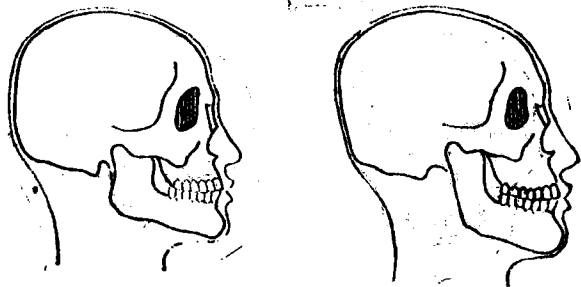


图 1—5

脸形方或圆。如图 1—5。下颏向前隆突的部分叫颏隆凸，齿槽与颏隆凸之用的凹下部位叫下颏沟，这在刮胡和美容化妆时都要留心。

### 三、男与女、老与少骨骼区别

构成头颅骨的数目，男与女是相等的，但男性头颅骨的特点是凹凸转折比较明显，如：颧突、颏隆凸、下颌角、颞突、眉弓，较低的额沟、眉间等。女性头颅骨在转折处，多呈柔和的圆弧形。如：额骨饱满而隆起，象一只底面向前的瓢，起伏不明显，不象男性额骨那样，有显著的额突和高起的眉弓。如图 1—6、1—7 老年人的骨质坚硬而脆，随着

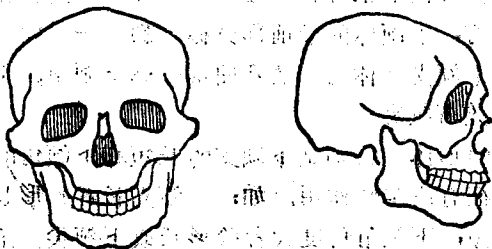


图 1—6

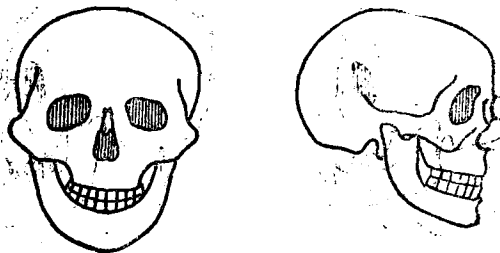


图 1—7

年龄的增长，骨中的钙质越来越多，易折易断裂。老年人牙齿脱落，齿槽萎缩，为了咀嚼或合拢嘴唇，下颌骨必须上提，因此，自然出现脸型短而下颌向前微伸的现象。婴幼儿的骨骼没有发育完好，骨与骨之间，还有一定的缝隙，如：在顶骨与额骨的结合处，就有一个较大的骨缝，叫前囱门（俗称脑门），在顶骨与枕骨结合处的骨缝叫后囱门，这种明显的骨缝在一周岁以前的小孩头上都有，一岁半以后逐渐合拢。如图1—8小孩的头骨含钙少，比较软，有韧性，不易骨折。

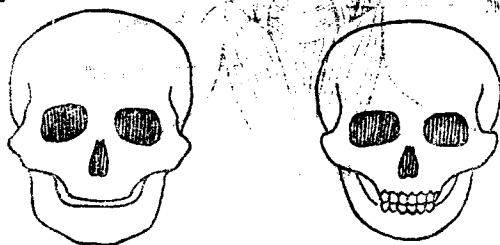


图1—8

## 第二节 头、面部肌肉构造

头、面部的肌肉可分为两大类，一是表情肌，一是咀嚼肌。表情肌能做出各种表达感情的动作，如喜怒哀乐等；咀嚼肌就是管嚼碎食物的肌肉。

### 一、颅顶肌

#### 1. 额肌

附着于额部一层较薄的肌肉，上涉顶筋膜，下连于眼轮



**匝肌。额肌收缩时，可产生提眉的动作。如图 1—9。**



图 1—9

## 2. 枕肌

复盖于整个枕部，上与顶筋膜联系，下端固着在枕骨底。

在颅顶很大一部分没有肌肉的地方，被筋膜所遮蔽。

## 二、眼轮匝肌

### 1. 眼轮匝肌

环绕于眼眶周围的肌肉，收缩时可使眼睛闭合。属于眼轮匝肌范围的，还有皱眉肌和降眉肌。如图 1—9

### 2. 皱眉肌

位于眉头部分，收缩时可使两眉接近，同时在两眉间产生垂直形皮肤皱纹。