



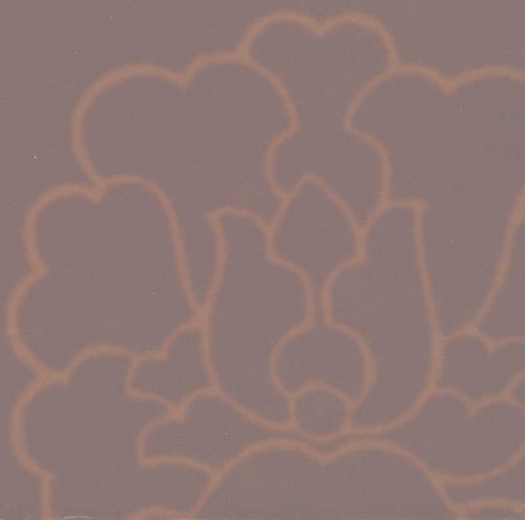
第2版

脉经校释

福州市人民医院 校释



人民卫生出版社
PEOPLE'S MEDICAL PUBLISHING HOUSE



脉经校释

第2版

校释单位：福州市人民医院

审定单位：山东中医学院

河北医学院

南京中医学院

黑龙江祖国医药研究所

人民卫生出版社

图书在版编目(CIP)数据

脉经校释/福州市人民医院校释. —2版. —北京:
人民卫生出版社, 2009. 1

ISBN 978-7-117-10836-2

I. 脉… II. 福… III. ①脉经—校勘②脉经—注释
IV. R241. 11

中国版本图书馆 CIP 数据核字(2008)第 175578 号

脉 经 校 释

第 2 版

校 释: 福州市人民医院

出版发行: 人民卫生出版社 (中继线 010-67616688)

地 址: 北京市丰台区方庄芳群园 3 区 3 号楼

邮 编: 100078

网 址: <http://www.pmph.com>

E - mail: pmph@pmph.com

购书热线: 010-67605754 010-65264830

印 刷: 北京新丰印刷厂

经 销: 新华书店

开 本: 850×1168 1/32 印张: 17.75

字 数: 440 千字

版 次: 1985 年 1 月第 1 版 2009 年 1 月第 2 版第 3 次印刷

标准书号: ISBN 978-7-117-10836-2/R · 10837

定 价: 34.00 元

版权所有, 侵权必究, 打击盗版举报电话: 010-87613394

(凡属印装质量问题请与本社销售部联系退换)

前言

《脉经》是我国现存最早一部脉学专书，为公元三世纪初，西晋医学家王叔和所著，本于《内经》，辅以扁鹊、华佗、张仲景及古代有关诊法的主要文献，汇归众说，加以阐发，在著述中是独具一格的。自五代高阳生《脉诀》出，医家畏《脉经》之高深，喜《脉诀》之简易，致隐而不显，又因清代喻嘉言氏谓《脉经》于“汇脉之中，间一汇证，不咳不贯”。孙鼎宜亦附和喻氏之说，又引徐大椿对脉法之诤议，加以不同看法，故对《脉经》之评价瑕瑜参半，传习以来有所争议。惟沈礼意在重刻《脉经》序里提出：“读《水经》知禹贡水道之端委，读《脉经》知《内经》脉法之精微”。迨至侯官朱锡穀、金山钱熙祚、嘉定黄钹、池阳周学海等对王氏《脉经》互相校讎而刊之，本书始广为流传。

《脉经》著作时代去古未远，古经善本未尽湮没，王氏自有所本，并非虚构，间有独抒己见，类比《内经》、《难经》、《伤寒论》、《金匱》之不同，并补其不足。

王氏编《脉经》十卷，共九十七篇，条例详明，汇归指下，后世医家论脉证者均宗之。内容涉及范围比较广泛，除引《内经》、《伤寒论》、《金匱》外，举凡脉之形状与部位，凭脉辨证，列三部病候虚实死生，四时脏腑百病死生脉法，并奇经病候，五积病脉候等均详加论述，末附手检图二十一部。

本书所列脉形状指下秘诀，说明诊脉部位和二十四脉的辨认方法。若网在纲，有条不紊，并以男女妇孺顺逆，突出形态

与性情，描述自然生理的反应，强调按阴阳以察病，凭脉象合症状而定表里寒热虚实，注意了四时气候对疾病的影响，肯定了《难经》独取寸口的诊脉方法，妇女胎、产、经、带，小儿杂病等，均围绕脉学来论述各种疾病的诊断和治疗的法则。

我们认为王氏《脉经》，不仅搜集历代脉学，而且又结合他自己的临床经验，系统地整理和充实了新的内容，是承先启后的代表作，隋唐二志皆有著录，在医学史上占有重要地位。由于历代战乱频仍，版本难免有所散佚。我们在整理过程中，力求保持本来面貌，至于有些还不易理解的内容，有待在今后医疗实践中逐步研究加以解决。

为了继承发扬祖国医学遗产，我们承担《脉经校释》编写工作，在编写校释工作过程中，承蒙各协编单位大力协助和有关单位大力支持，谨此致谢。

由于水平有限，缺点错误在所难免，切望读者予以批评指正。

福州市人民医院

1981年12月

校释说明

《脉经》一书乃西晋王叔和本于《灵》、《素》，辅以扁鹊、张仲景等论述，旁及古代有关说脉之篇，并结合自己实践，编著而成。原书共十卷，约成书于公元三世纪初（265～316年）。唐代甄权曾撰有《脉经》一卷，其书亦未见到，后世论脉专书当以王氏为首创。

由晋至唐历三百余年流传不绝。自高阳生《脉诀》出，而王氏《脉经》隐。迨至宋高保衡、孙奇、林亿等将王氏《脉经》合《素问》、《灵枢》、《太素》、《难经》、《甲乙经》、《伤寒杂病论》、《千金要方》、《千金翼方》诸说脉之篇而校之，除去重复，补其脱漏，篇第颇有改易，以类相从，仍旧为十卷，总九十七篇刊行于世。嘉定初闽中陈孔硕借建阳本与阁本参订，刻于广西漕司，后遭兵燹，本复不存。自宋历元授刻三次，世终鲜用，书亦不传。明万历三年仲春福建布政使司徐中行付校《脉经》手扎，是年暮春晋安袁表作《脉经》书后，历叙全卷各篇，概括详尽，讎勘较精。至清道光侯官朱锡毅以家藏本复校刊而行之。金山钱熙祚，亦汇集诸书，重为校正，刊入守山阁丛书中。嘉定黄铨又以所存旧抄本与元泰定本（明童文举重刻）、袁表校本、赵府居敬堂刻本，四者互相校讎刊行之。光绪辛卯池阳周学海又合校钱黄二本刻入所刊医学丛中，是最后较为完整的刊本。

我们《脉经校释》是选周学海本为蓝本，清光绪杨守敬夏宋本影印本（上海科学技术出版社影印）、元广勤堂刊本（人

民卫生出版社影印)为主校本,明天启繆希雍本、清道光朱锡穀《脉经真本》、钱熙祚本(商务印书馆印)、黄鑑本、廖积性本、朱锡穀原刊清咸丰张柯重刊《脉经真本》等为旁校本进行校勘的。由于本书内容多撰用《内经》、《难经》、《伤寒论》、《金匱》等,所以这些著作作为它校。另外,对成书较早与校释有关的书籍均作为校释参考,书目附于书后。

本书的体例,是根据“七本中医古书校释执行计划”规定的项目拟定的。分为“提要”、“原文”、“校勘”、“注释”、“语译”、“按语”等六项。

一、提要:将每节大意,言简意赅地列于篇首。

二、原文:基本悉依蓝本全录,必要的略分段落。

三、校勘:按对校、本校、它校、理校四种方法进行,对蓝本中有脱漏、倒置、衍文、讹字等加以纠正,有如下几种处理情况:

1. 属蓝本中明显错字、别字者予以改动,并加“脚注”序码标出。

2. 蓝本与其它版本不同之处,而显系蓝本错讹或脱漏者,在原文中予以直接改正,用“脚注”序码标出,并注明“从改”、“从补”等所据书目、版本、卷次、篇节。

3. 蓝本与其它版本虽不一致,但难于肯定何者为是,有一定参考价值者,则不予改动,亦用“脚注”序码标出,并注明其互异之处,以供参考。

四、注释:包括训诂与注解两个方面。训诂是对那些义理难明的词字,进行注音(用汉语拼音加同音汉字兼注)和解释。注解是对某些专用术语,或部分内容进行解释,大体采用两种形式,一是直接用通俗语言解释;一是选择议论精当的前人注释加以节录。

五、语译:一般以直译为主,力求译文简练扼要,凡文义需要阐发者,尽量在注释中解决,以免译文冗长拖沓。译文段

落一般与原文一致。有些用直译不易表达其文义者，则采用意译的方法。

六、按语：凡属应加阐发，或需归纳概括，或需存疑待考等内容，均加按语说明。按语本着有则按之，无则不按的原则处理。

七、其它：对王叔和《脉经》原序，只予校勘、注释，不作语译。

参加本书校释工作的有：林增祥、陈兴珠、孙坦村、黄之光、郑维厚、任尔济、郑良琴。

顾问：郑孙谋、吴味雪。

本书初稿完成后，于1980年11月份由福州市人民医院、黑龙江祖国医药研究所等单位主持召开“审稿定稿会议”，广泛听取与会者的意见，并进行了最后的修订。

参加审稿定稿会议的有：（按单位笔划顺序排列）

山东中医学院：张灿理、徐国仟、张善忱、刘承才。

河北医学院：马新云、宗全和、高玉春。

南京中医学院：周景顺、孟景春、邱茂良、丁光迪、杨兆民、孙桐。

黑龙江祖国医药研究所：张琪、张缙、张一民、张英超、刘万成。

福州市人民医院：刘何峰、刘玉、郑孙谋、吴味雪、吴珠碧、林增祥、陈兴珠、孙坦村、吴泳仁、黄之光、郑维厚、任尔济、郑良琴。

此外还邀请参加会议的有：（按单位笔划顺序）

上海中医学院：凌耀星、李鼎。

上海市针灸经络研究所：黄羨明。

安徽中医学院经络研究所：孟昭威。

湖北中医学院：李今庸、袁思芳。

福建中医学院：俞慎初。

福建省中医研究所：俞长荣。

本书在编写过程中，还蒙南京中医学院吴考槃、湖南省中医研究所李聪甫、浙江省中医研究所潘澄濂、山东中医学院田代华、黑龙江中医学院吴惟康等同志对本书提供许多宝贵意见，特表谢忱。

福州市人民医院

1981年12月

脉 经 序

晋太医令 王叔和 撰

脉理精微，其体^{〔1〕}难辨。弦、紧、浮、芤，展转相类。在心易了，指下难明。谓沉为伏，则方治永乖^{〔2〕}；以缓为迟，则危殆立至。况有数候俱见，异病同脉者乎！夫医药为用，性命所系。和、鹊至妙^{〔3〕}，犹或加思；仲景明审，亦候形证。一毫有疑，则考校以求验。故伤寒有承气之戒，呕哕发下焦之问^{〔4〕}。而遗文远旨^{〔5〕}，代寡能用^{〔6〕}；旧经秘述，奥而不售^{〔7〕}。逐令末学^{〔8〕}，昧^{〔9〕}于源本，互^{〔10〕}滋^{〔10〕}偏见，各逞己能。致微疴^{〔11〕}成膏肓之变，滞固绝振起之望^{〔12〕}，良有以也^{〔13〕}。今撰集岐伯以来，逮^{〔14〕}于华佗，经论^{〔15〕}要诀，合为十卷。百病根源，各以类例相从^{〔16〕}；声色证候^{〔17〕}，靡不赅备^{〔18〕}。其王、阮、付、戴^{〔19〕}、吴、葛、吕、张^{〔20〕}所传异同，咸悉载录。诚能留心研穷，究其微疴^{〔21〕}，则可比踪^{〔22〕}古贤，代无夭横^{〔23〕}矣。

〔校勘〕

- ① “问” 杨、广本均作“间”。
- ② “互” 杨、广本均作“斥”。
- ③ “疴” 广本作“颐”。

〔注释〕

- 〔1〕 “体” 指脉的形体，即脉象。
- 〔2〕 “永乖” 永远错下去。乖，错误。
- 〔3〕 “和、鹊至妙” 和，医和，春秋时代秦国的医生。鹊，

扁鹊，指秦越人。至妙，乃极高明的医技。

〔4〕“呕啰发下焦之问”呕啰一般属中、上焦的病变，但也有因下焦气逆所致。诊治时要询问下焦情况。

〔5〕“遗文远旨”前人留下的文献含义深远。

〔6〕“代寡能用”历代很少能运用。

〔7〕“奥而不售”深奥难懂，不易传播。

〔8〕“末学”后学。

〔9〕“昧”不明白。

〔10〕“滋”发生。

〔11〕“疴”即病。

〔12〕“滞固绝振起之望”顽疾失去治愈的希望。

〔13〕“良有以也”确有原因的。

〔14〕“逮”到。

〔15〕“经论”经典理论。

〔16〕“类例相从”依类排列。

〔17〕“声色证候”指听声、望色、问证、切脉。

〔18〕“靡（mǐ 米）不赅（gāi 该）备”莫不具备。

〔19〕“王、阮、付、戴”王指王遂，西汉人，习经方，长于医术。阮指阮炳，晋代人，号文叔，又称阮河南，善医。付、戴所指不详。

〔20〕“吴、葛、吕、张”吴指吴普，华佗的学生。葛指葛玄，葛洪的从祖，三国时人，长于炼丹术。吕指吕广，三国时人，著有《玉匮针经》，并注八十一难。张指张苗，晋代人，好医术，善诊脉。

〔21〕“微蹟（zé 则）”精微深奥。

〔22〕“比踪”赶上。

〔23〕“夭横”夭，未成年即死亡；横，不正常的死亡。

目 录

卷一	1
脉形状指下秘诀第一	1
平脉早晏法第二	4
分别三关境界脉候所主第三	5
辨尺寸阴阳荣卫度数第四	7
平脉视人大小长短男女逆顺法第五	11
持脉轻重法第六	12
两手六脉所主五脏六腑阴阳逆顺第七	13
辨脏腑病脉阴阳大法第八	16
辨脉阴阳大法第九	17
平虚实第十	22
从横逆顺伏匿脉第十一	24
辨灾怪恐怖杂脉第十二	26
迟疾短长杂脉第十三	30
平人得病所起脉第十四	35
诊病将差难已脉第十五	36
卷二	38
平三关阴阳二十四气脉第一	38
平人迎神门气口前后脉第二	44
平三关病候并治宜第三	55
平奇经八脉病第四（八脉为病不在十二经，故以 系此卷之末）	68

卷三	75
肝胆部第一	75
心小肠部第二	82
脾胃部第三	89
肺大肠部第四	99
肾膀胱部第五	105
卷四	114
辨三部九候脉证第一	114
平杂病脉第二	129
诊五脏六腑气绝证候第三	136
诊四时相反脉证第四	139
诊损至脉第五	140
诊脉动止投数疏数死期年月第六	154
诊百病生死诀第七	157
诊三部脉虚实决死生第八	168
卷五	173
张仲景论脉第一	173
扁鹊阴阳脉法第二	176
扁鹊脉法第三	182
扁鹊华佗察声色要诀第四	184
扁鹊诊诸反逆死脉要诀第五	193
卷六	206
肝足厥阴经病证第一	206
胆足少阳经病证第二	214
心手少阴经病证第三	218
小肠手太阳经病证第四	226
脾足太阴经病证第五	229
胃足阳明经病证第六	239
肺手太阴经病证第七	244

大肠手阳明经病证第八·····	253
肾足少阴经病证第九·····	255
膀胱足太阳经病证第十·····	263
三焦手少阳经病证第十一·····	266
卷七 ·····	271
病不可发汗证第一·····	271
病可发汗证第二·····	279
病发汗以后证第三·····	288
病不可吐证第四·····	295
病可吐证第五·····	296
病不可下证第六·····	298
病可下证第七·····	311
病发汗吐下以后证第八·····	319
病可温证第九·····	338
病不可灸证第十·····	340
病可灸证第十一·····	341
病不可刺证第十二·····	343
病可刺证第十三·····	344
病不可水证第十四·····	353
病可水证第十五·····	356
病不可火证第十六·····	358
病可火证第十七·····	363
热病阴阳交并少阴厥逆阴阳竭尽生死证第十八·····	364
重实重虚阴阳相附生死证第十九·····	372
热病生死期日证第二十·····	375
热病十逆死日证第二十一·····	377
热病五脏气绝死日证第二十二·····	379
热病至脉死日证第二十三·····	381
热病损脉死日证第二十四·····	382

卷八	383
平卒中厥脉证第一	383
平瘥湿喝脉证第二	384
平阳毒阴毒百合狐惑脉证第三	390
平霍乱转筋脉证第四	394
平中风历节脉证第五	395
平血痺虚劳脉证第六	398
平消渴小便利淋脉证第七	402
平水气黄汗气分脉证第八	403
平黄疸寒热疟脉证第九	415
平胸痹心痛短气贲豚脉证第十	422
平腹满寒疝宿食脉证第十一	424
平五脏积聚脉证第十二	430
平惊悸衄吐下血胸满瘀血脉证第十三	434
平呕吐哕下利脉证第十四	439
平肺痿肺痈咳逆上气痰饮脉证第十五	446
平痈肿肠痈金疮浸淫脉证第十六	457
卷九	460
平妊娠分别男女将产诸证第一	460
平妊娠胎动血分水分吐下腹痛证第二	464
平产后诸病郁冒中风发热烦呕下利证第三	478
平带下绝产无子亡血居经证第四	482
平郁冒五崩漏下经闭不利腹中诸病证第五	489
平咽中如有炙脔喜悲热入血室腹满证第六	493
平阴中寒转胞阴吹阴生疮脱下证第七	496
平妇人病生死证第八	499
平小儿杂病证第九	500
卷十	503
手检图二十一部	503

附：序跋，据校、引用、参考书目·····	524
重刻《脉经》书后·····	524
宋校定《脉经》进呈劄子·····	525
宋刻《脉经》牒文·····	526
宋广西漕司重刻《脉经》序·····	527
附录·····	528
王氏《脉经》后序·····	528
元刻《脉经》移文·····	528
元刻《脉经》序二首·····	529
明福建承宣布政使司右参政徐付校《脉经》手札·····	531
袁校《脉经》书后·····	531
重刻《脉经》叙·····	533
重刻《脉经》序·····	534
校订《脉经》书后·····	535
校刊《脉经》书后·····	536
重刻《脉经》序·····	537
重刻《脉经》序·····	538
重校《脉经》序·····	538
《脉经》跋·····	539
《脉经》书后·····	541
重刻《脉经》序·····	541
重刊《脉经》序·····	543
据校书目·····	544
引用及参考书目·····	546

卷一



脉形状指下秘诀第一 二十四种

〔提要〕 分述二十四脉不同形状和切脉方法，以及类似脉象。

〔原文〕 浮脉，举之有余，按之不足。（浮于手下）

芤脉，浮大而软，按之中央空，两边实。（一曰手下无，两旁有。）

洪脉，极大在指下。（一曰浮而大。）

滑脉，往来前却流利，展转^[1]替替然^[2]，与数相似。（一曰浮中如有力；一曰漉漉如欲脱。）

数脉，去来促急。（一曰一息六、七至；一曰数者进之名。）

促脉，来去数，时一止复来。

弦脉，举之无有^①，按之如弓弦状。（一曰如张弓弦、按之不移；又曰浮、紧为弦。）

紧脉，数如切绳^[3]状。（一曰如转索之无常。）

沉脉，举之不足，按之有余。（一曰重按之乃得。）

伏脉，极重指按之，着骨^[4]乃得。（一曰手下裁动；一曰按之不足，举之无有；一曰关上沉不出，名曰伏。）

革脉，有似沉、伏、实、大而长，微弦。（《千金翼》以革为牢）

实脉，大而长、微强，按之隐指^[5]怫怫然^[6]。（一曰沉浮皆得。）