

普通高等教育“十一五”规划教材

高职高专计算机图形图像技术专业系列教材

HIGHER TECHNICAL
AND VOCATIONAL
EDUCATION



Graphic Design

中文

Photoshop

基础与实例教程

邵杰 陈锐 钟贞魁 邓维 刘海娇 编著



Photoshop CS3 版

研究出版社

普通高等教育“十一五”规划教材
高职高专计算机图形图像技术专业系列教材

中文 Photoshop 基础与实例教程

(Photoshop CS3 版)

邵杰 陈锐 钟贞魁 邓维 刘海娇 编著

研究出版社

010-64042344 64041660

定价 49.00元 ISBN 978-7-80168-381-6
268千字
787毫米×1092毫米 1/16 24.2印张 3插页
2008年4月第1版 2008年4月第1次印刷
九州出版有限公司
新华书店

E-mail: yjps@150.com

电话: 010-63092515 (总编室) 010-64042344 (发行部)

地址: 北京1746信箱(100017)

研究出版社

图书在版编目 (CIP) 数据

中文 Photoshop 基础与实例教程: Photoshop CS3 版 / 邵杰等编著.

—北京: 研究出版社, 2008.4

普通高等教育“十一五”规划教材

高职高专计算机图形图像技术专业系列教材

ISBN 978-7-80168-381-6

I. 中…

II. 邵…

III. 图形软件, Photoshop CS3—高等学校—教材

IV. TP391.41

中国版本图书馆 CIP 数据核字 (2008) 第 050947 号

出版发行 研究出版社

地 址: 北京 1746 信箱 (100017)

电 话: 010-63097512 (总编室) 010-64045344 (发行部)

E-mail: yjcsfxb@126.com

经 销 新华书店

印 刷 广州锦昌印务有限公司

版 次 2008 年 4 月第 1 版 2008 年 4 月第 1 次印刷

规 格 787 毫米 × 1092 毫米 1/16 24.5 印张 2 插页

字 数 568 千字

定 价 49.00 元 ISBN 978-7-80168-381-6

本书销售专线: 010-64045344 64041660

前 言

一、关于本书

本书是根据普通高等教育“十一五”国家级规划教材的指导精神而编写的。

Photoshop CS3 是 Adobe 公司推出的图像设计及处理软件, 它以其强大的功能深受用户的青睐。它集图像设计、创作、扫描、编辑、合成、网页制作以及高品质的输出功能于一体, 是从事平面设计人员的首选工具。随着多媒体和互联网络技术的发展, 越来越多的人更加频繁地使用它。Photoshop CS3 比以前的版本功能更强大, 速度更快, 更符合当今网络发展的趋势。

本书不仅介绍了 Photoshop CS3 的基础知识, 而且详细地介绍了 Photoshop CS3 的各项功能。此外, 还介绍了文字特效和图像特效的完整制作实例和图像创意综合应用实例, 这些实例将带领读者进入丰富多彩的图形图像设计世界。

二、本书结构

全书共分 9 章, 具体内容安排如下:

第 1 章: Photoshop CS3 基础知识。主要介绍了 Photoshop CS3 的新功能、工作环境、文件的建立与打开及存储、Photoshop CS3 的操作界面、自定义工作环境以及图像的输入和输出。

第 2 章: Photoshop CS3 的工具。主要介绍了绘画工具、选取工具、路径工具、路径面板和文字工具。

第 3 章: 变换与颜色。主要介绍了变换、颜色的相关知识和操作。

第 4 章: 动作、图层和通道。主要介绍了动作、图层、通道与蒙版。

第 5 章: 滤镜。主要介绍了艺术效果滤镜、模糊滤镜、画笔描边滤镜、扭曲滤镜、杂色滤镜、像素化滤镜等多种滤镜的相关知识和操作。

第 6 章: KPT 外挂滤镜。主要介绍了 KPT 外挂滤镜 KPT 6 和 KPT 7 版本滤镜的安装及其相关滤镜的使用。

第 7 章: 字体特效。主要介绍了粉刷效果字的制作、LED 风格效果字的制作、塑料效果字的制作及星光效果字的制作等 20 种字体特效的制作。

第 8 章: 图像特效。主要介绍了银币效果的制作、嵌入球体的制作、金属圆环的制作等 12 种图像特效的制作。

第 9 章: 图像创意综合应用实例。主要介绍了珍珠的制作、桌面壁纸 DIY 的制作、石雕画的制作、抽象画感悟的制作、网页效果图——流金岁月的制作等 5 个实例。

三、学习指导

Photoshop CS3 既是一个图像处理软件, 也是一种工具。它看似简单, 但并非很容易就可以掌握。一些术语, 如通道、图层、路径、蒙版等, 就不容易理解。为此, 本书介绍了大量的实例来帮助读者理解。对于字体特效、图像特效、图像创意综合应用实例等章节,

本书列出了详细的操作步骤，读者只需一步一步按照本书的介绍去做即可。

创作优秀的平面图像，不仅需要 Photoshop CS3 这样的优秀处理工具，还需要有丰富的想象力和无穷的创造力，而丰富的想象力和创造力来自平时对各种图像的积累，这种积累将是创作的源泉。

四、本书特点

本书内容全面、语言通俗易懂、图文并茂、实例丰富，详细地向读者介绍了 Photoshop CS3 的各种功能和特点。每一章的后面都配有相应的习题，读者可以通过做题进一步巩固所学内容，检查自己的学习情况。

本书的操作界面全部使用 Windows XP 版本和 Photoshop CS3 中文版，读者可对应自己的操作系统和 Photoshop 版本进行学习。

五、本书适用对象

本书不仅适合广大图像设计爱好者使用，也可作为图像和平面设计人员的培训教材、美术专业院校教材以及中级水平读者的参考书。

由于汉化软件问题，本书中仍存在少部分英文界面，敬请读者朋友谅解。

由于时间仓促，水平有限，书中疏漏之处在所难免，敬请广大读者批评指正。

虽然经过严格的审核、精细的编辑，本书在质量上有了一定的保障，但我们的目标是力求尽善尽美，欢迎广大读者和专家对我们的工作提出宝贵意见和建议，联系方法如下：

电子邮箱：service@cnbook.net

网址：www.cnbook.net

本书电子教案、素材和习题参考答案可在该网站下载，此外，该网站还有一些其他相关书籍的介绍，可以方便读者选购参考。

编者

2008年3月

目 录

第 1 章 Photoshop CS3 基础知识 1	1.6.3 图像的打印输出..... 19
1.1 Photoshop CS3 的新功能..... 1	小结..... 23
1.1.1 全新的用户界面..... 1	综合练习一..... 23
1.1.2 快速选择工具..... 2	一、选择题..... 23
1.1.3 改进的曲线调整对话框..... 3	二、问答题..... 24
1.1.4 对 Raw 格式的巨大改进..... 4	三、上机操作..... 24
1.1.5 增强的消失点功能..... 4	第 2 章 Photoshop CS3 的工具 25
1.1.6 制作黑白效果..... 4	2.1 绘画工具..... 25
1.1.7 增强的 32 位高动态范围 (HDR) 支持..... 4	2.1.1 画笔面板..... 25
1.1.8 改进的 Bridge..... 4	2.1.2 画笔工具..... 28
1.1.9 智能滤镜..... 4	2.1.3 铅笔工具..... 30
1.1.10 改进了的克隆和修复工具..... 4	2.1.4 仿制图章工具和图案图章工具..... 31
1.2 Photoshop CS3 的工作环境..... 4	2.1.5 历史记录画笔工具和历史记录艺术画笔工具..... 32
1.2.1 Photoshop CS3 的系统配置..... 4	2.1.6 橡皮擦工具..... 33
1.2.2 Photoshop CS3 的启动和退出..... 5	2.1.7 油漆桶工具和渐变工具..... 35
1.3 文件的建立、打开和存储..... 5	2.1.8 模糊、锐化和涂抹工具..... 37
1.3.1 新建图像文件..... 5	2.1.9 减淡、加深和海绵工具..... 38
1.3.2 图像的打开..... 6	2.2 选取工具..... 39
1.3.3 图像的保存..... 6	2.2.1 矩形和椭圆工具..... 40
1.4 Photoshop CS3 的操作界面..... 7	2.2.2 套索工具..... 42
1.4.1 Photoshop CS3 的工作窗口..... 7	2.2.3 魔棒工具..... 43
1.4.2 Photoshop CS3 的菜单命令..... 8	2.2.4 快速选择工具..... 44
1.4.3 Photoshop CS3 的工具箱..... 10	2.2.5 移动工具..... 44
1.4.4 Photoshop CS3 的面板组..... 12	2.2.6 裁剪工具..... 45
1.4.5 Photoshop CS3 的状态栏..... 13	2.2.7 剪切、复制与粘贴..... 45
1.4.6 Photoshop CS3 的属性栏..... 13	2.3 路径工具..... 46
1.5 自定义工作环境..... 14	2.3.1 路径的概念..... 47
1.5.1 常规设置..... 14	2.3.2 路径工具..... 48
1.5.2 设置界面..... 15	2.3.3 多边形工具..... 52
1.5.3 设置性能..... 15	2.3.4 路径选择工具..... 55
1.5.4 其他首选项设置..... 16	2.4 路径面板..... 57
1.5.5 恢复面板为默认位置..... 16	2.5 文字工具..... 59
1.5.6 恢复所有默认设置..... 16	2.5.1 文字工具概述..... 59
1.5.7 预设管理器..... 16	2.5.2 输入文字..... 60
1.6 图像的输入和输出..... 17	2.5.3 编辑文字..... 61
1.6.1 将图像输入 Photoshop..... 17	
1.6.2 打印机的选择..... 19	

2.5.4 字符面板和段落面板.....	63	4.3.3 通道与蒙版的应用.....	118
2.5.5 字符与路径 1.....	65	小结.....	121
2.5.6 字符与路径 2.....	66	综合练习四.....	121
小结.....	66	一、选择题.....	121
综合练习二.....	66	二、问答题.....	122
一、选择题.....	66	三、上机操作.....	122
二、问答题.....	67	第 5 章 滤镜.....	123
三、上机操作.....	67	5.1 艺术效果滤镜.....	123
第 3 章 变换与颜色.....	68	5.1.1 彩色铅笔.....	123
3.1 变换.....	68	5.1.2 木刻.....	125
3.1.1 重新设置尺寸.....	68	5.1.3 干画笔.....	125
3.1.2 旋转.....	69	5.1.4 胶片颗粒.....	126
3.1.3 镜像翻转.....	70	5.1.5 壁画.....	127
3.1.4 变换选取对象.....	70	5.1.6 霓虹灯光.....	127
3.2 颜色.....	71	5.1.7 涂抹棒.....	128
3.2.1 颜色的基本概念.....	71	5.1.8 调色刀.....	129
3.2.2 颜色模型.....	72	5.1.9 塑料包装.....	129
3.2.3 颜色模式.....	76	5.1.10 海报边缘.....	130
3.2.4 颜色调整.....	78	5.1.11 粗糙蜡笔.....	130
小结.....	87	5.1.12 绘画涂抹.....	131
综合练习三.....	87	5.1.13 海绵.....	131
一、选择题.....	87	5.1.14 底纹效果.....	132
二、问答题.....	87	5.1.15 水彩.....	132
三、上机操作.....	88	5.2 模糊滤镜.....	133
第 4 章 动作、图层和通道.....	89	5.2.1 模糊.....	133
4.1 动作.....	89	5.2.2 进一步模糊.....	133
4.1.1 动作面板.....	89	5.2.3 高斯模糊.....	134
4.1.2 新建动作.....	90	5.2.4 动感模糊.....	134
4.1.3 使用动作.....	91	5.2.5 径向模糊.....	135
4.1.4 编辑动作.....	91	5.2.6 特殊模糊.....	135
4.1.5 回放选项.....	92	5.2.7 平均.....	136
4.1.6 保存和载入动作.....	93	5.2.8 镜头模糊.....	136
4.2 图层.....	93	5.2.9 形状模糊.....	137
4.2.1 图层面板.....	94	5.2.10 方框模糊.....	137
4.2.2 图层面板弹出的菜单.....	98	5.3 画笔描边滤镜.....	138
4.2.3 图层的基本操作.....	98	5.3.1 强化的边缘.....	139
4.2.4 图层风格与样式.....	102	5.3.2 成角的线条.....	139
4.2.5 创建调整图层.....	108	5.3.3 阴影线.....	140
4.3 通道与蒙版.....	109	5.3.4 墨水轮廓.....	141
4.3.1 通道的基本操作.....	109	5.3.5 喷溅.....	141
4.3.2 蒙版工具.....	117	5.3.6 喷色描边.....	142

5.3.7 烟灰墨.....	143	5.9.5 半调图案.....	163
5.3.8 深色线条.....	143	5.9.6 便条纸.....	164
5.4 扭曲滤镜.....	144	5.9.7 撕边.....	165
5.4.1 扩散亮光.....	144	5.9.8 水彩画纸.....	166
5.4.2 置换.....	145	5.10 视频滤镜.....	166
5.4.3 玻璃.....	146	5.10.1 逐行.....	167
5.4.4 波纹.....	147	5.10.2 NTSC 颜色.....	167
5.4.5 挤压.....	147	5.11 风格化滤镜.....	167
5.4.6 极坐标.....	148	5.11.1 扩散.....	167
5.4.7 海洋波纹.....	148	5.11.2 浮雕效果.....	168
5.4.8 旋转扭曲.....	149	5.11.3 凸出.....	169
5.4.9 球面化.....	149	5.11.4 查找边缘.....	169
5.5 杂色滤镜.....	150	5.11.5 照亮边缘.....	170
5.5.1 添加杂色.....	150	5.11.6 拼贴.....	170
5.5.2 去斑.....	151	5.12 纹理滤镜.....	171
5.5.3 蒙尘与划痕.....	151	5.12.1 龟裂缝.....	171
5.5.4 中间值.....	152	5.12.2 颗粒.....	172
5.5.5 减少杂色滤镜.....	152	5.12.3 马赛克拼贴.....	172
5.6 像素化滤镜.....	153	5.12.4 拼缀图.....	173
5.6.1 晶格化.....	153	5.12.5 染色玻璃.....	174
5.6.2 彩块化.....	154	5.12.6 纹理化.....	174
5.6.3 碎片.....	154	5.13 其他滤镜.....	175
5.6.4 铜版雕刻.....	155	5.14 Photoshop CS3 的其他滤镜.....	176
5.6.5 马赛克.....	155	5.14.1 抽出.....	176
5.6.6 点状化.....	155	5.14.2 液化.....	178
5.7 渲染滤镜.....	156	5.14.3 图案生成器.....	180
5.7.1 纤维.....	156	5.14.4 滤镜库.....	181
5.7.2 云彩.....	157	5.14.5 消失点工具.....	182
5.7.3 分层云彩.....	157	小结.....	183
5.7.4 镜头光晕.....	157	综合练习五.....	183
5.7.5 光照效果.....	158	一、选择题.....	183
5.8 锐化滤镜.....	159	二、问答题.....	183
5.8.1 锐化.....	159	三、上机操作.....	184
5.8.2 进一步锐化.....	159	第6章 KPT 外挂滤镜..... 185	
5.8.3 锐化边缘.....	160	6.1 KPT 6 滤镜的安装.....	185
5.8.4 USM 锐化.....	160	6.2 KPT Equalizer.....	187
5.8.5 智能锐化.....	160	6.3 KPT Gel.....	188
5.9 素描滤镜.....	160	6.4 KPT Goo.....	192
5.9.1 基底凸现.....	161	6.5 KPT 6 的其他滤镜.....	194
5.9.2 粉笔和炭笔.....	161	6.6 KPT 7 滤镜的安装.....	195
5.9.3 铬黄.....	162	6.7 KPT Fluid.....	195
5.9.4 绘图笔.....	163		

6.8 KPT Ink Dropper.....	197	8.7 流星雨的效果的制作.....	280
6.9 KPT Lightning.....	199	8.8 烧纸效果的制作.....	283
6.10 KPT 7 的其他滤镜.....	201	8.9 Windows XP 风格按钮的制作.....	287
小结.....	201	8.10 麻布纹理的制作.....	291
综合练习六.....	201	8.11 金色旋风效果的制作.....	293
一、选择题.....	201	8.12 纸的裂纹的制作.....	296
二、问答题.....	202	小结.....	299
三、上机操作.....	202	综合练习八.....	299
第 7 章 字体特效.....	203	一、选择题.....	299
7.1 粉刷效果字的制作.....	203	二、问答题.....	300
7.2 LED 风格效果字的制作.....	206	三、上机操作.....	300
7.3 塑料效果字的制作.....	209	第 9 章 图像创意综合应用实例.....	301
7.4 星光效果字的制作.....	214	9.1 珍珠的制作.....	301
7.5 镂空效果字的制作.....	217	9.1.1 背景的绘制.....	301
7.6 浮出阴影字的制作.....	220	9.1.2 珍珠的设计.....	306
7.7 黄金效果字的制作.....	222	9.1.3 特效字的制作.....	310
7.8 玻璃效果字的制作.....	225	9.2 桌面壁纸 DIY 的制作.....	314
7.9 雕刻效果字的制作.....	228	9.2.1 壁纸背景的绘制.....	314
7.10 金属光泽字的制作.....	230	9.2.2 人物和汽车图片的添加.....	318
7.11 波浪效果字的制作.....	233	9.2.3 光影与文字的添加.....	323
7.12 有机玻璃效果字的制作.....	236	9.3 石雕画的制作.....	327
7.13 网点效果字的制作.....	238	9.3.1 背景的绘制.....	327
7.14 颜料效果字的制作.....	241	9.3.2 石雕的制作.....	332
7.15 水晶效果字的制作.....	244	9.3.3 边框的制作.....	337
7.16 火焰字的制作.....	246	9.3.4 完成最后的制作.....	343
7.17 旋转字的制作.....	249	9.4 抽象画感悟的制作.....	345
7.18 金属字的制作.....	251	9.4.1 背景的绘制.....	346
7.19 泡泡字的制作.....	253	9.4.2 灯泡中人体效果的制作.....	351
7.20 结冰效果字的制作.....	255	9.4.3 人物散射状光线的制作.....	357
小结.....	258	9.4.4 完成最后的制作.....	361
综合练习七.....	258	9.5 网页效果图——流金岁月的制作.....	362
一、选择题.....	258	9.5.1 网页布局的设计.....	363
二、问答题.....	258	9.5.2 网页图案的设计.....	365
三、上机操作.....	258	9.5.3 网页文字和图片的添加.....	373
第 8 章 图像特效.....	259	小结.....	382
8.1 银币效果的制作.....	259	综合练习九.....	382
8.2 嵌入球体的制作.....	263	一、选择题.....	382
8.3 金属圆环的制作.....	267	二、问答题.....	382
8.4 闪电的制作.....	270	三、上机操作.....	382
8.5 金属圆形按钮的制作.....	271	内容简介.....	383
8.6 水晶玫瑰的制作.....	276		

第 1 章 Photoshop CS3 基础知识

本章主要介绍 Photoshop CS3 的新功能，工作环境，文件的建立、打开和存储，操作界面，自定义工作环境，以及图像的输入和输出，这是迈进 Photoshop CS3 神奇世界的第一步。

1.1 Photoshop CS3 的新功能

Adobe 公司最新的图形图像处理软件 Photoshop CS3，它在原有版本 Photoshop CS2 的基础上，增加了许多新的功能，使图形图像的处理变得更轻松、更方便。

最新的 Photoshop 版本沿袭了从 8.0 版本改称为 CS 以来的软件名称，被命名为 Photoshop CS3，CS3 的意思是 Creative Suite 3，Photoshop 则是 Adobe Creative Suite 3（简称 CS3）的组件之一。

Photoshop CS3 给设计师们带来了很大的惊喜，它新增了许多强有力的功能，大大突破了以往 Photoshop 系列产品。

下面介绍 Photoshop CS3 的新增加功能。

1.1.1 全新的用户界面

在 Photoshop CS3 中，采用了全新的工作界面，它最大的变化就是可以自定义界面上的任何部分，如图 1-1 所示。

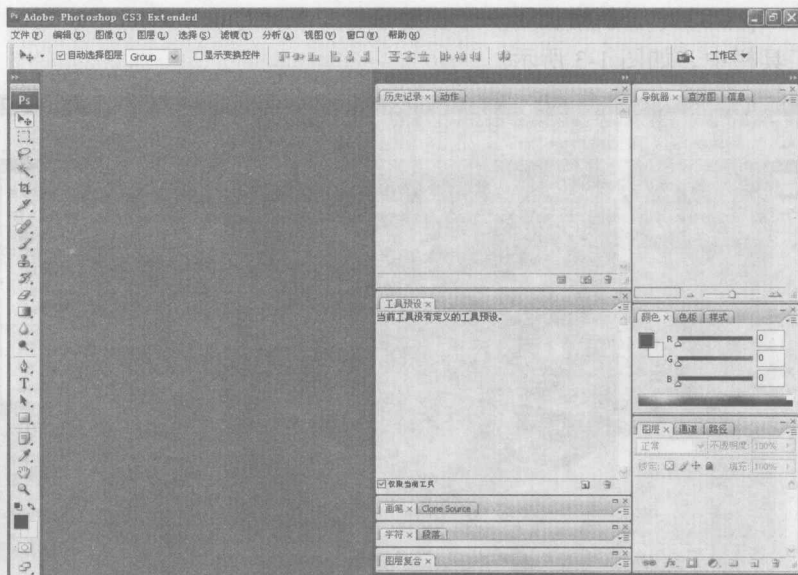


图 1-1

首先会注意到的是单列的工具箱，与之前版本的双列工具箱有了完全不同的感觉。当然，如果暂时还不习惯于单列显示形式，也可以点击工具箱上方的箭头来还原到老的双列的工具箱，单列的工具箱可以更节省屏幕区域。另外一个界面变化比较大的地方是控制面

板将整齐排列在屏幕右侧。在 Photoshop CS3 的全屏模式时，当添加或者关闭控制面板时视窗的尺寸会自动调整。同时，单击控制面板上方的双箭头，可以将控制面板缩小到很小后排列在右边，这对于需要大工作界面来说，是个极大的改进，如图 1-2 所示。

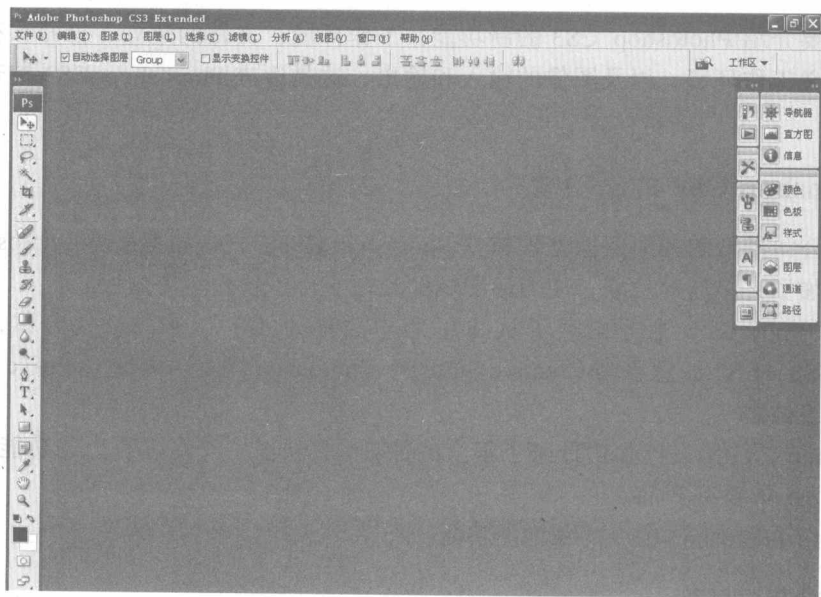


图 1-2

1.1.2 快速选择工具

在 Photoshop CS3 中，新增加了一个快速选择工具 (Quick Selection Tool)，放在了魔术棒的下拉工具栏中，如图 1-3 所示。

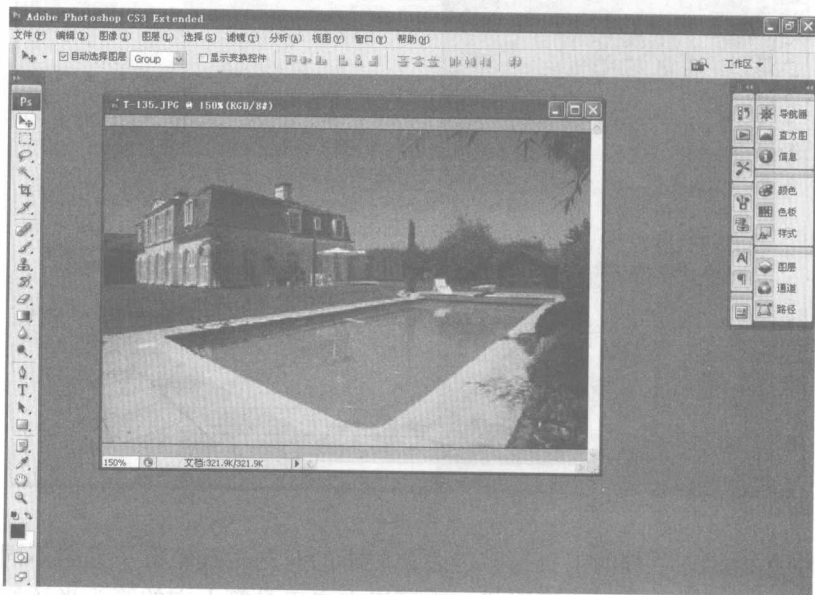


图 1-3

这时需要选取游泳池中的水，只需要用快速选择工具在水池中点击一下，整个池水就

选取出来了,如图 1-4 所示。

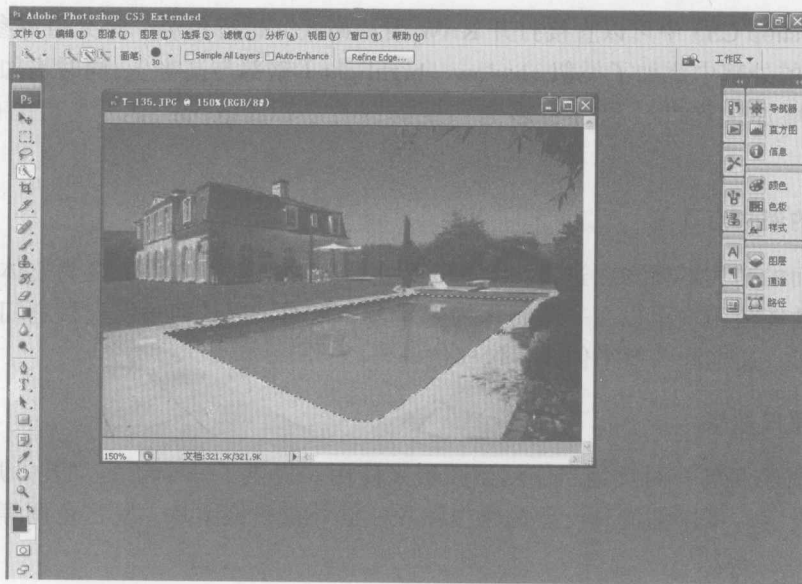


图 1-4

1.1.3 改进的曲线调整对话框

Adobe 有一段时间没有对曲线对话框作改进了,这一次,Photoshop CS3 测试版却在曲线对话框里添加了一些选项,而且在新的曲线对话框里可以直接看到每个通道的直方图信息,使得曲线调整功能更加灵活。

从图 1-5 中可以看到,在曲线对话框下方有一个“曲线显示选项”选项区域,在这里可以选择在上方显示的各种选项,包括盼望已久的直方图与交叉线选项。如今的曲线对话框具备了更多的可视化选项,可以说 Adobe 这次做得非常棒。

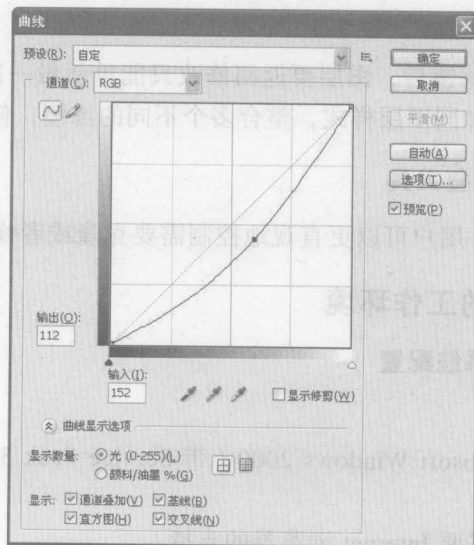


图 1-5

1.1.4 对 Raw 格式的巨大改进

在 Photoshop CS3 中可以直接打开 RAW 图片格式, 进行色温、曝光值等参数的调整。在 Raw 格式的处理中添加了类似 shadow、highlight (暗部与高光)。同时增加了 Vibrance 滑块, 用于增加饱和度, 提升不够饱和度的图片。Lightroom 中一些功能也增加到了 photoshop。

1.1.5 增强的消失点功能

通过画面的消失点概念, 进行设定, 可以将原本是平面的图像, 变为立体的画面。增强的消失点功能使用户可以在一个图像内创建多个平面, 以任何角度连接它们, 然后围绕它们绕排图形、文本和图像来创建打包模仿等等。

1.1.6 制作黑白效果

添加了预设效果, 而且是当作调整图层来使用。提供了一个新的“黑白调整图层”, 通过丰富的设定, 可以创造高反差的黑白图片、红外线模拟图片、复古色调等, 极富有新意。

1.1.7 增强的 32 位高动态范围 (HDR) 支持

创建和编辑 32 位图像并将多个曝光组合为保留场景的完全范围 (从最深的阴影到最亮的高光) 的单一 32 位图像。新的图像处理和对齐算法提供出色的结果。

1.1.8 改进的 Bridge

使用 Adobe Bridge CS3 软件, 更有效地组织和管理图像, 该软件现在提供增强的性能、一个更易于搜索的“滤镜”面板、在单一缩略图下组合多个图像的能力、放大镜工具、脱机图像浏览等等。

1.1.9 智能滤镜

以前版本中, 使用了滤镜后, 图层要返回修改只能重新做一次, 新版本中, 可以将图片转换为智能化的格式, 如同图层样式, 整合多个不同的滤镜, 使操作方便了很多。

1.1.10 改进了的克隆和修复工具

在 Photoshop CS3 中, 用户可以更直观地控制需要克隆或者修复的区域。

1.2 Photoshop CS3 的工作环境

1.2.1 Photoshop CS3 的系统配置

1. 软件环境

操作系统要求是 Microsoft Windows 2000 (带 Service Pack 3) 或 Windows XP, MAC OS9、MAC OS X。

一些 Internet 功能还需要 Internet 浏览器的支持。

2. 硬件环境

CPU: Intel Pentium III 或 IV 处理器。

内存: 192MB RAM (推荐使用 256MB), 大的内存将能有效地提高系统性能。

硬盘: 系统安装需要至少 280MB 以上自由硬盘空间, 如果要处理较大的图像文件, 则需要更大的硬盘空间。

注意: 如果将 Photoshop CS3 安装在非系统盘上, 系统盘最少还需要 15 MB 以上的硬盘空间, 否则系统不能运行。

显示设备: 配有 16 位彩色或更高级视频卡的彩色显示器, 1024 × 768 或更高的显示器分辨率, 最好配置 3D 显卡和大屏幕显示器。


其他: CD-ROM 或 DVD-ROM 驱动器、键盘、Microsoft 或兼容鼠标。

1.2.2 Photoshop CS3 的启动和退出

启动 Photoshop CS3 的方法如下:

- (1) 双击桌面上的快捷方式。
- (2) 单击“开始”菜单, 指向程序 Adobe Photoshop CS3, 单击它, 就启动 Photoshop CS3 了。

关闭 Photoshop CS3 的方法如下:

- (1) 单击程序窗口右上角的  按钮, 即可关闭。
- (2) 也可以通过执行 **文件(F) / 退出(O)** **Ctrl+Q** 命令来退出 Photoshop CS3。

如果文件内容已经存盘, 则 Photoshop CS3 将直接退出, 否则会弹出如图 1-6 所示的对话框。



图 1-6

单击  按钮, 保存修改, 退出系统; 单击  按钮, 放弃保存, 退出系统。单击  按钮, 取消命令, 返回 Photoshop CS3 工作窗口。

1.3 文件的建立、打开和存储

1.3.1 新建图像文件

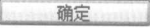
(1) 执行 **文件(F) / 新建(N)** **Ctrl+N** 命令, 弹出如图 1-7 所示的对话框。

(2) 设置文件名称和文件的宽度、高度。单位可以为像素、厘米、英寸、点、派卡。

(3) 设置文件的分辨率。分辨率越高, 图像越精细, 同时文件也越大。

(4) 设置色彩模式。单击颜色模式右边的下拉按钮, 在弹出的如图 1-8 所示列表中选择。

(5) 背景内容有三个选项, 可以选择“白色”、“背景色”或“透明”。

(6) 单击  按钮，完成新文件的创建。

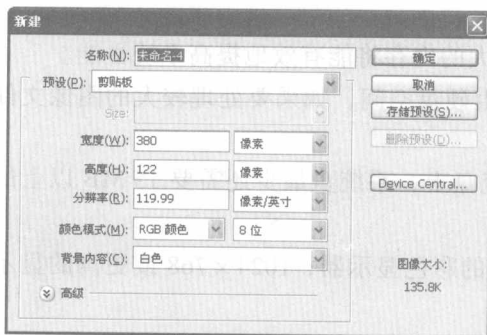


图 1-7

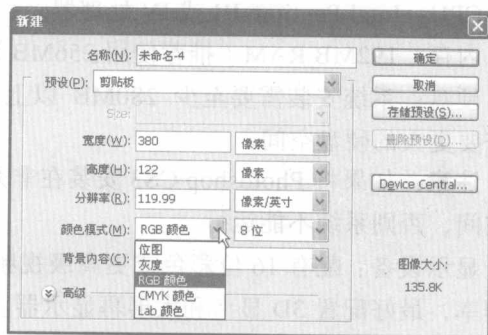


图 1-8

1.3.2 图像的打开

打开图像的步骤如下：

(1) 执行  **Ctrl+O** 命令，弹出如图 1-9 所示的对话框。

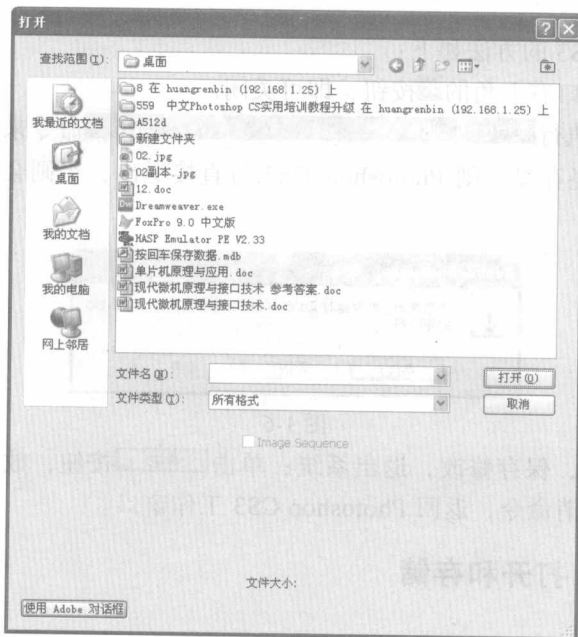
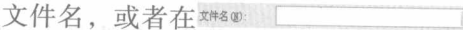



图 1-9

- (2) 单击搜寻列表，找到文件所在磁盘和文件目录。
- (3) 单击要打开的文件名，或者在  框中输入文件名。
- (4) 单击  按钮，即可打开所需的文件。

1.3.3 图像的保存

图像的保存步骤如下：

(1) 执行  **Ctrl+S** 命令，如果文件已经命名或是编

辑原有的文件，则系统直接保存，否则弹出如图 1-10 所示的对话框。

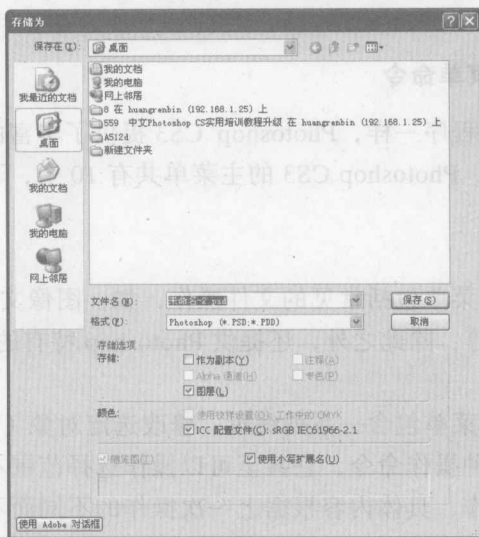


图 1-10

(2) 在“保存在”：桌面下拉列表中选择对应的文件夹，在“文件名”：输入框中输入文件名，在“格式”：Photoshop (*.PSD;*.PDD)下拉列表中选择相应的图像格式。

(3) 单击“保存(S)”按钮，图像即被保存在相应的目录下。

关于其他方式的保存，例如 Web 页面方式的保存等，将在后面的章节里介绍。

1.4 Photoshop CS3 的操作界面

1.4.1 Photoshop CS3 的工作窗口

启动 Photoshop CS3 后，Photoshop CS3 工作窗口如图 1-11 所示。

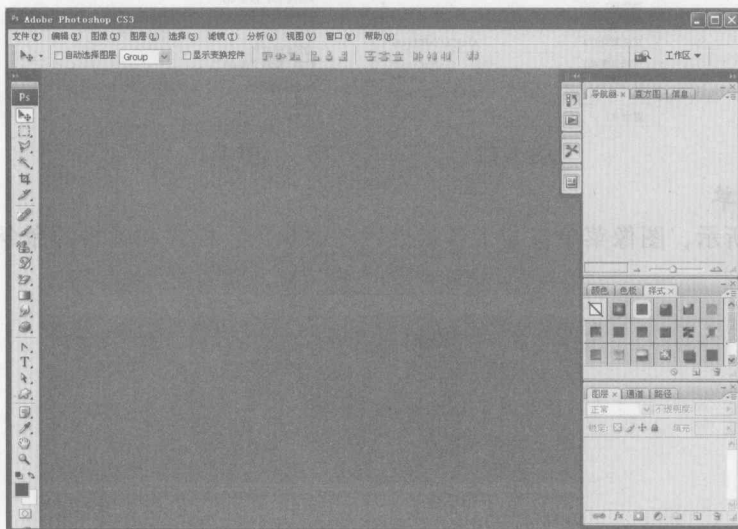


图 1-11

其顶部自上向下依次是标题栏、窗口控制按钮、菜单栏和属性栏，左边是工具栏，右边是面板窗口。

1.4.2 Photoshop CS3 的菜单命令

同其他 Windows 应用程序一样，Photoshop CS3 提供了丰富的菜单命令，许多操作都可以通过菜单命令来完成，Photoshop CS3 的主菜单共有 10 个，下面分别介绍这些菜单的内容。

1. 文件菜单

如图 1-12 所示，文件菜单包括常见的文件操作，如：图像文件的建立、打开、关闭、保存以及页面设置和打印等，除此之外，还提供 Photoshop 特有的处理文件的操作。

2. 编辑菜单

如图 1-13 所示，编辑菜单包含一系列编辑、修改选定对象（可以是整个图像、图层、或一部分选择区域）的各种操作命令，它甚至可以操作选择范围本身。选择菜单的最上面一项是还原最近的一次操作，具体内容根据上一次操作的不同而不同；菜单中的“剪切”、“拷贝”、“粘贴”、“清除”和“填充”命令同其他 Windows 应用程序基本相同。



图 1-12



图 1-13

3. 图像菜单

如图 1-14 所示，图像菜单包含了各种处理图像颜色、模式和画布的命令。

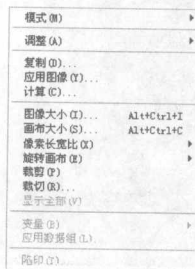


图 1-14