

史國鑄金吉

粹精器銅西周原出土



責任編輯：段書安 李紅

裝幀設計：李紅

責任校對：華新

責任印製：陳傑

圖書在版編目 (CIP) 數據

吉金鑄國史：周原出土西周青銅器精粹/北京大學古代文明研究中心編著. —北京：文物出版社，2002.6
ISBN 7-5010-1335-7

I. 吉… II. 北… III. 青銅器(考古) — 扶風縣 — 西周時代 — 圖錄 IV. K876.412

中國版本圖書館 CIP 數據核字 (2002) 第 007572 號

吉金鑄國史——周原出土西周青銅器精粹

北京大學考古文博學院 編
北京大學古代文明研究中心

文物出版社出版發行
(北京五四大街 29 號 郵政編碼 100009)
<http://www.wenwu.com>
E-mail: web@wenwu.com

北京雅麗傑電腦圖文製作中心排版
北京市大天樂印刷有限責任公司印刷
新華書店經銷

787×1092 1/16 印張：22
2002 年 6 月第 1 版 2002 年 6 月第 1 次印刷
ISBN 7-5010-1335-7/K·584 定價：280 圓

本書出版得到
“北京大學創建世界一流大學計劃”
經費資助



Fine Western Zhou's Bronzes
Unearthed from Zhouyuan

吉 金 鑄 國 史

周原出土西周青銅器精粹



北京大學考古文博學院 編
北京大學古代文明研究中心

文物出版社

吉金鑄國史

——周原出土西周青銅器精粹

展覽主辦單位：

北京大學考古文博學院

北京大學古代文明研究中心

陝西省寶鷄市文物局

陝西省寶鷄市周原博物館

主 編：徐天進

說明撰稿：曹璋 劉越 朱萍 宋玲平 虞麗琦 武家璧 梁雲
張明東 吳曉筠 王藝 秦嶺 王力之 蔡慶良

文稿審閱：李零 徐天進 孫華

器物攝影：祁慶國 梁剛 谷中秀

器物測繪：李夏廷

X光攝影：楊憲偉 胡東坡

拓 片：羅芳賢

周原青銅器出土地點分布圖、西周疆域略圖：王力之 秦嶺

周原出土青銅器一覽表：王力之

西周列王年代諸說一覽表：曹大志

周原出土西周青銅器研究相關文獻目錄：曹大志

英文翻譯：孫慶偉 秦嶺

裝幀設計：李紅

責任編輯：段書安 李紅

致辭

在新世紀到來的第一年，時值北京大學迎來103年校慶之際，“吉金鑄國史——周原出土西周青銅器精粹展”在北京大學賽克勒考古與藝術博物館正式開幕了。我懷着無比喜悅的心情對展覽的開幕表示熱烈的祝賀。在此我謹代表北京大學，向爲此次展覽慷慨提供展品的陝西省周原博物館、扶風縣博物館和岐山縣博物館表示衷心的感謝，對陝西省人民政府及文物局、寶鷄市人民政府及文物局所給予的大力支持表示衷心的感謝！

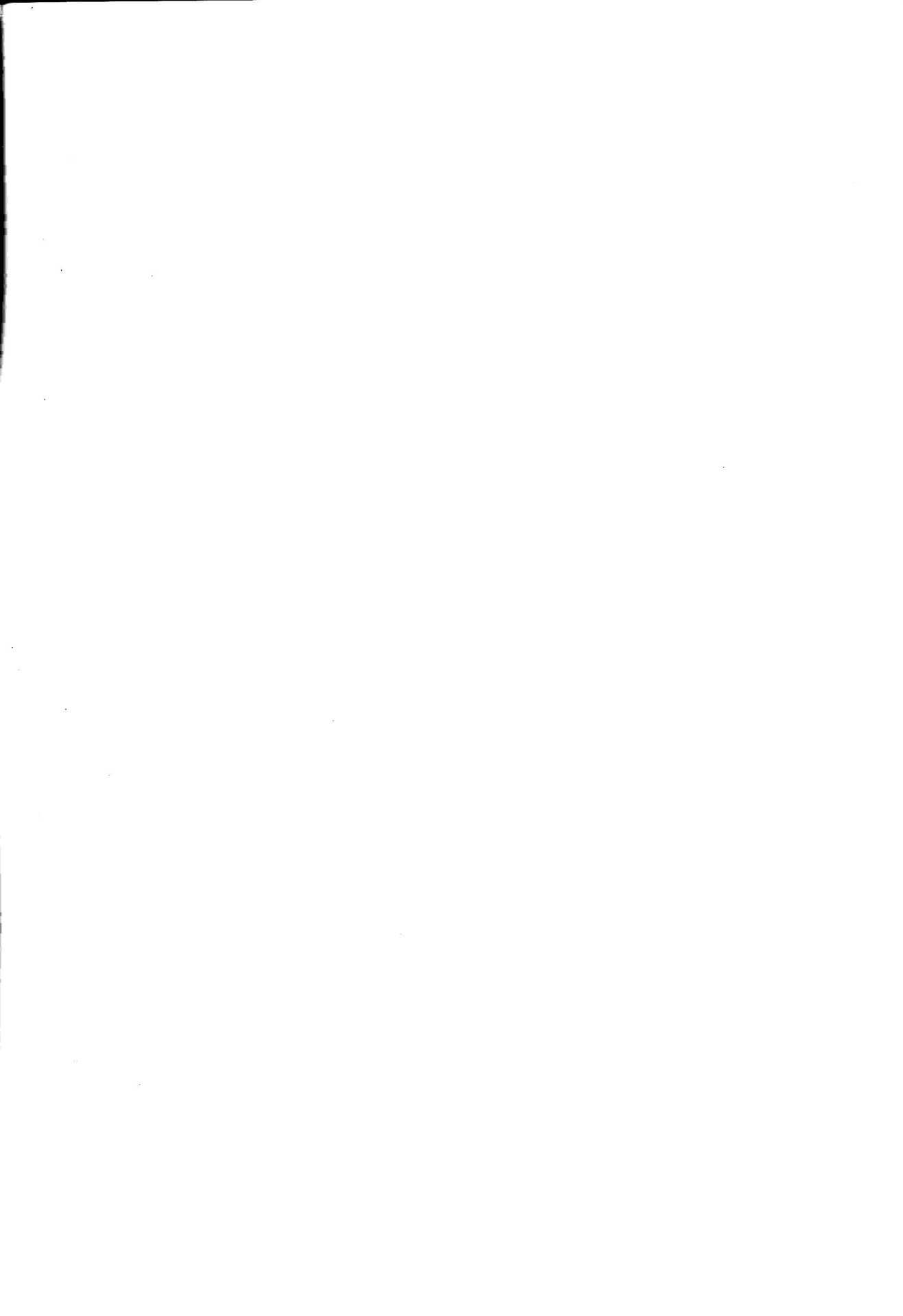
中國是舉世聞名的四大文明古國之一，在悠久的歷史長河中，我們的先祖以其聰敏的智慧和勤勞的雙手創造出了足以令世人驚嘆的燦爛文化，爲人類留下了一筆豐厚的、彌足珍貴的文化遺產。鑒古而知今，在飛速發展的現代社會中，我們更有必要學習歷史，瞭解歷史。今天，來自西周王朝發祥地——周原的青銅器能夠在北京大學展陳，不僅僅是我校師生的一大幸事，也應該是全體熱愛中國優秀傳統文化的同仁的一大幸事。

這次展覽所展陳的文物不僅具有極高的學術價值，而且也極富藝術價值，我相信每一位參觀者都會從中汲取到歷史的教益并享受到藝術的熏陶。同時，我也由衷地希望今後能在北京大學舉辦更多的、像這樣高水準的展覽，把我們的博物館建成一個宣傳、展示中國優秀傳統文化的窗口，把我們的博物館辦成一座世界一流的博物館！

謹祝此次展覽取得圓滿成功！

北京大學校長





寶鷄古稱陳倉，地處八百里秦川的西端，南依秦嶺，西枕隴山，北有吳岳，東有沃土周原，又加之渭水東西橫穿，金陵河、清姜河、千河、美水河南北縱貫，水系發達，物阜年豐，自古稱譽天府，其歷史悠久，人文薈萃，古迹星羅棋布，是一座歷史文化名城。

講起寶鷄，一個“明修棧道，暗度陳倉”的典故使她名載青史。實際上，真正的歷史地位是她對中國早期歷史的貢獻。大家知道，寶鷄是周秦王朝的發祥之地，而西周王朝又是中國歷史文化的奠基時期，舉凡禮樂典章，經籍詩學，皆成形于周；繼之秦又在此開創了中國封建帝制的新紀元，數千年承襲不變，這在中國歷史上的影響力不言而喻，舉世共曉。因珍藏于地上地下的文物數量之多，品類之繁，等級之高，保存之完好，而有國寶大戶甲于全國的美譽，特別是周秦青銅重器的不斷出土，人們又稱之為“青銅器之鄉”。

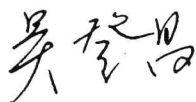
實際上，寶鷄在中華文明的早期進程中一直有着極其重要的地位。從歷年考古工作的成果來看，當社會剛剛跨進文明門檻之前，炎帝部落就在寶鷄一帶生息繁衍，爾後周、秦皆在此基礎上不斷創新開拓，把中華民族的文化推進到一個鼎盛時期。寶鷄境內的周原、雍城等遺址無不記載着當時的歷史文化信息。這次展出的西周青銅瑰寶，其意蘊內涵、藝術構思、表現技巧、工藝技術特徵，以及凝聚于身的社會功能和意義，更是博大精深，反映了中國青銅時代的文明菁華，我們作為寶鷄人，無不感到驕傲和自豪。

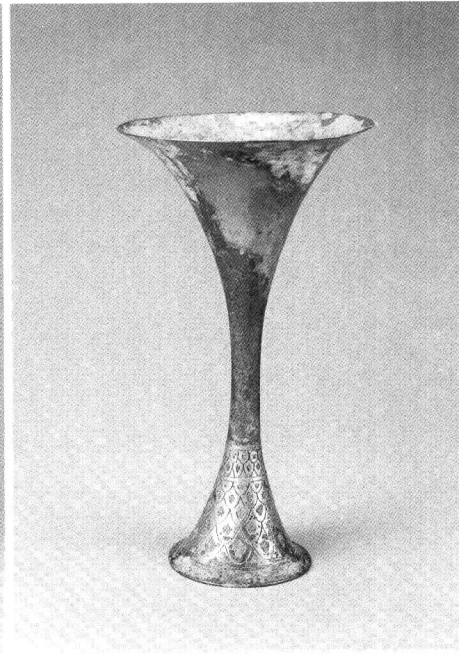
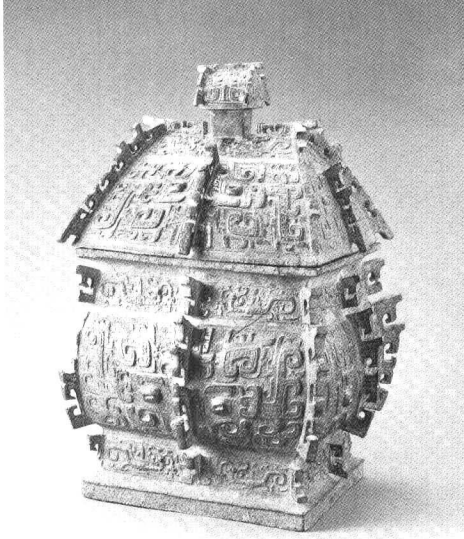
周原出土的青銅重器在北京大學賽克勒考古與

藝術博物館展出之際，編纂出版這本精美圖錄，這更使我們感到高興。編寫文史典籍，是我們民族傳承悠久歷史文化的優良傳統。正是由于歷代仁人志士辛勤筆耕，積朝累世用筆墨築起了一道道燦爛輝煌的文化長城，才成爲延續民族文化命脉，保持民族精神的文化堡壘，也才使我們優秀的傳統文化始終鮮活地存在于現實和未來的發展之中。因此，這本圖錄既是一種歷史的記錄和再現，也顯示出一種凝重的歷史責任。我願這次展覽能够成功，也願這本圖錄能够傳之後世，存之永久。

中國的古代文明稱雄于世，功歸祖先，然祖先之偉業，也澤被今人，激勵我們去創造更輝煌的現代文明。前有古人，繼之當有來者。

寶鷄市市長

A handwritten signature in black ink, consisting of the characters '吳強' (Wu Qiang) in a cursive style.



凡例

1

本書僅收錄 2001 年 5 月 1 日至 8 月 30 日在北京大學賽克勒考古與藝術博物館舉辦的“吉金鑄國史——周原出土西周青銅器精粹展”陳列的 48 件青銅器。

2

展出的 48 件青銅器以陝西省寶鷄市周原博物館的藏品為主，兼有扶風縣博物館和岐山縣博物館的藏品。

3

圖版按器物的出土單位集中排列，同一單位所出器物則依時代先後為序。

4

器物說明分兩部分，第一部分的順序依次為圖版編排的順序號、器名（出土時的器物編號或所屬博物館藏品編號）、年代〔用西周考古的早（武、成、康、昭）、中（穆、恭、懿、孝、夷）、晚期（厲、共和、宣、幽）表示〕、出土時間及地點、收藏單位、器物尺度。第二部分為該器物的描述和相關論述。

5

器物描述大體以形態、紋樣、鑄造、銘文為先後次序。

6

器物尺度以厘米計，重量以克計。

7

銘文隸定時，已成定論者統一寫作現行漢字，如：唯、享、尊、拜、在、揚、望、厥、夙等。

8

器物說明文字的撰寫者名附于各篇文末。

9

圖錄中所用圖片，除展出器物外，餘均在各圖片下注明攝影者或提供者。

10

為便于讀者對周原青銅器的出土和研究情況有更全面、深入的瞭解，在書末附有相關的文獻目錄。該目錄的內容以與周原出土西周青銅器有直接關係者為主。兼收有部分涉及周原青銅器的論文。由於時間倉促，當選有不少遺漏，尤其是外文文獻，還有待日後進一步補充。目錄分中文（考古報告、論文和專門著錄）日文和英文三部分。目錄的編排以文獻题目的第一個字的拼音為序。

目次 Contents

高崇文 Gao chongwen	
前言 Introduction	12
徐天進 張恩賢 Xu Tianjin, Zhang Enxian	
西周王朝的發祥地——周原——周原考古綜述 Zhouyuan the cradle of the western zhou dynasty; archaeological summary of Zhouyuan	14
張懋鎔 魏興興 Zhang Maorong, Wei Xingxing	
一座豐富的地下文庫——周原出土西周有銘青銅器綜論 An underground source of documents – A comprehensive review on the Western Zhou bronzes unearthed from Zhouyuan	26
李零 Li Ling	
重讀史牆盤 A further understanding on Shi Qiang pan	42
1 商尊 Shang zun	26 竊曲紋溫鼎 heating ding with qiequ design
2 商卣 Shang you	27 微伯鬲 Wei Bo li
3 斝尊 Zhe zun	28 伯先父鬲 Bo Xian Fu li
4 斝斝 Zhe jia	29 獸面紋斗 dou with beast face design
5 斝方彝 Zhe fang yi	30 夔龍紋斗 dou with kui-dragon design
6 斝觥 Zhe gong	31 夔龍紋斗 dou with kui-dragon design
7 旅父乙觚 Lu Fu Yi gu	32 羽紋斗 dou with feather design
8 獸面紋觚 Bronze gu with beast-face pattern	33 垂鱗紋觚 gu with drooping scale design
9 豐尊 Feng zun	34 戈父己鼎 Ge Fu Ji ding
10 豐卣 Feng you	35 伯卣 Bo you
11 豐爵 Feng jue	36 爬龍 Creeping dragon
12 父辛爵 Fu Xin jue	37 衛鼎 Wei ding
13 牆盤 Qiang pan	38 衛盃 Wei he
14 牆爵 Qiang jue	39 猷匜 Zhen yi
15 癩簋 Xing gui	40 戎方鼎甲 Dong fang ding (A)
16 癩盞 Xing xu	41 戎方鼎乙 Dong fang ding (B)
17 微伯癩鋪 Wei Bo Xing fu	42 戎簋 Dong gui
18 癩爵 Xing jue	43 伯戎飲壺 Bo Dong hu
19 三年癩壺 3th year Xing hu	44 宰獸簋 Zai Shou gui
20 十三年癩壺 13th year Xing hu	45 師同鼎 Shi Tong ding
21~24 癩鐘 Xing zhong	46 伯公父瑚 Bo Gong Fu hu
25 別人守門方鼎 fang ding decorated with a foot-cut doorkeeper	47 伯多父盥 Bo Duo Fu xu
	48 楚公鐘 Chu Gong zhong
附錄 Appendix	
西周疆域略圖 Skeleton map of the Western Zhou Dynasty	310
周原青銅器出土地點分布圖 Distribution plan of the unearthed bronzes at Zhouyuan	311
周原出土青銅器一覽表 Table of the unearthed bronzes from Zhouyuan	312
西周時期年、月、月相、干支俱全的青銅器分期斷代表 Table of dating the Western Zhou bronzes with the ganzhi terms marking the year, month and day	320
西周列王年代諸說一覽表 Chronology of the Western Zhou Dynasty	322
周原出土西周青銅器研究相關文獻目錄 Bibliography on the study of the bronzes from Zhouyuan	325
編後記 Postscript	352

前言

高崇文

西周一代是我國青銅器時代的鼎盛時期，在夏商二代的基礎上，創造了更加輝煌的青銅文化；西周又是古代傳統文化的奠基時期，這一時期的政治、經濟、文化等對以後兩千多年的古代社會有着極其深刻的影響。爲了進一步展示西周青銅文化博大精深的學術價值和燦爛恢弘的藝術風采，北京大學考古文博學院、北京大學古代文明研究中心、陝西省寶鷄市文物局、周原博物館特在北京大學賽克勒考古與藝術博物館聯合舉辦“吉金鑄國史——周原出土西周青銅器精粹展”。

周原是周族最爲重要的發祥地。《史記·周本紀》記載，周始祖最初興于郟（今陝西武功縣一帶），公劉時由郟遷邠（今陝西長武、邠縣、柁邑一帶），古公亶父時，爲北方戎狄所逼遷到周原。從此周原成了周族發展的根據地。雖文王末年又遷到澧（今陝西長安縣澧河以西），後武王又遷到鎬（今澧河以東），但周人先祖的宗廟仍在周原，衆多大貴族也居住在周原，周原一直是周王朝的政治、經濟、文化中心。

從漢代以來，周原就常出青銅器，特別是到了清代，又有許多著名青銅器出于此地，遂引起了世人對周原的關注。五十年代以來，隨着周原考古工作的展開，所出青銅器已有數千件，堪稱全國之最。這些銅器之所以受到學術界的高度重視，主要有以下幾方面的特點：

周原青銅器不但數量多，而且多大宗成批出土于窖藏。據統計，扶風已發現銅器窖藏 53 處，岐山也有 15 處。這些窖藏所出青銅器動輒數十件、成百件之多。如 1890 年扶風任村一窖藏出土大克鼎等 120 多件；1933 年扶風上康村一窖藏出土函皇父鼎等 100 多件；1940 年扶風任村又一窖藏出土梁其鐘、禹鼎等 100 多件；1976 年扶風莊白一號窖藏出土微氏家族銅器牆盤等 103 件。這樣數量多且集中出土西周青銅器，實屬罕見。

周原所出青銅器，多爲西周之重器。清代道光年間出土的大孟鼎、小孟鼎、毛公鼎、天王簋，及光緒年間出土的大克鼎、小克鼎等，早已使世人所矚目。大孟鼎高 100.8 厘米，重 153 公斤，附有 291 字銘文；大克鼎高 93.1 厘米，重 201.5 公斤，附有 290 字銘文。這些都是西周青銅工藝的代表作。五十年代以來，又不乏西周青銅重器出土。1978 年扶風齊家村出土的獸簋，是周厲王十二年自鑄用于宗廟的重器，高 59 厘米，重 60 公斤，銘文 124 字，器體高大，造型壯美，體現了恢弘的王者之氣。扶風莊白一號窖藏出土了斝、斝尊、斝方彝、豐尊、豐卣、牆盤、癩壺、癩簋、癩鐘等微氏家族幾代人之重器，其中癩鐘就有 14 件之多，可以想見，微氏家族癩在“鐘鳴鼎食”禮儀活動中的壯觀場面。

周原所出青銅器，多有重要銘文。據統計，周原出土有銘青銅器已 400 餘件，其中有相當一部分鑄有長篇巨制。如康王時期的大孟鼎有銘文 291 字，夷王或厲王

時期的大克鼎有銘文 290 字，宣王時期的毛公鼎有銘文 499 字，這是西周有銘銅器中最長的幾件。大孟鼎銘文為康王對孟的册命，有些內容可以同《尚書·酒誥》相對照，是研究周初册命制度及商代侯甸制度的重要史料。大克鼎銘文內容主要是作器者克追述其祖臣事周王以及周王對克的册命和賞賜等。毛公鼎銘文是一篇完整的宣王對毛公的册命，銘文既回顧了文王、武王時期的盛世，又評述了時局之弊，申明宣王任毛公以重任，勉勵其勵精圖治的決心等，對研究西周的政治歷史具有極其重要的價值。西周初期的天亡簋有銘文 75 字，字數雖不算多，却是武王時期的標準器，銘文記述了作器者天亡助武王祭祀祖考的事情，是研究西周初年祭祀制度的珍貴資料。共王時期的牆盤，有銘文 284 字，作器者是微氏家族中做史官的牆。銘文記述了西周文、武、成、康、昭、穆六王的重要史迹，以及作器者數代世族之事，對於研究西周的歷史極為重要。共王時期的衛鼎、衛盃分別有銘文 207 字和 132 字，記載了當時貴族間出租和轉讓土地的事實，為研究西周土地關係的變化提供了重要資料。與衛器同出的猳匭，有銘文 157 字，是目前所見西周匭類銅器中銘文最長者，銘文是一篇完整的訴訟判決書，是研究西周法律史的重要文獻。可以看出，周原所出銅器銘文，記載着許多重要歷史事件，涉及社會、政治、經濟、法律、軍事、文化等各個方面，對研究文獻貧乏的西周歷史，無疑是彌足珍貴的資料，填補了各個方面的研究空白。此次展覽取名“吉金鑄國史”，實乃言之鑿鑿，再確切不過了。

周原所出青銅器，多為高級貴族之器。周原所出銅器以窖藏居多，一窖所藏常是一家族之器群，有的則是一家族幾代之器群。如莊白一號窖藏出土的微氏家族 103 件銅器，有昭王時期的斫器、穆王時期的豐器、共王時期的牆器、孝夷時期的癩器及厲王時期的伯先父器，包括了微氏世族五代之器群，說明微氏世族長期居住周原，世為周王朝顯貴。據周原銅器銘文得知，像微氏這樣世居周原的世家大族已發現一二十個。如此多的西周王朝之顯貴居住在周原，可想見當時周原的興盛之勢。

周原所出青銅器，多有年代明確的標準器群。青銅器的斷代，主要是依靠年代明確的標準器，而周原所出帶銘銅器中，銘文內容往往能顯示出作器的確切時期。如天亡簋有“丕顯考文王”句，而推定為武王時器。小孟鼎有禘祀文、武、成三王的記載，故推定孟鼎為康王時器。莊白一號窖藏出的斫觥、斫尊、斫方彝等斫組器，根據同出牆盤銘文的推定，斫器銘中所顯示的“十九年”應為昭王十九年，為昭王時的標準器。牆盤銘文記述了文、武、成、康、昭、穆六位王的重要史迹，此器應為共王時的標準器。欸簋為周厲王自作器。毛公鼎為宣王時的標準器。由于周原這些標準器群的出現，加之其他各地的標準器群，西周青銅器的年代學標尺基本確立，為研究西周青銅器的發展變化及其他學術問題奠定了科學基礎。

正是由于周原出土青銅器所具有的突出特點，從而使周原考古在整個中國考古學研究中處于非常重要的地位。可以說，在中國金石學的發展、青銅器年代學的建立以及考古學、歷史學等研究中，周原所出青銅器發揮了巨大作用，已成為進行各方面研究的資料寶庫。

這次展出的 48 件青銅器，代表了周原所出西周青銅器之精華，每一件都可以使我們為之動容，嘆為觀止，使我們從中得到諸多歷史的教益、學術的啓迪和藝術的熏陶。在此我代表北京大學考古文博學院，向為這次展覽提供展品的陝西省周原博物館、扶風縣博物館和岐山縣博物館表示衷心的感謝！對陝西省人民政府及文物局、寶雞市人民政府及文物局所給予的大力支持表示衷心的感謝！也向為這次展覽和出版付出辛勞的徐天進先生表示感謝！

西周王朝的發祥地——周原

——周原考古綜述

徐天進 張恩賢

綿綿瓜瓞，民之初生。自土沮漆，古公亶父，陶復陶穴，未有家室。古公亶父，來朝走馬，率西水滸，至于岐下。爰及姜女，聿來胥宇。周原膴膴，萑荼如飴。爰始爰謀，爰契我龜，曰止曰時，築室于茲。迺慰迺止，迺左迺右，迺疆迺理，迺宣迺畝，自西徂東，周爰執事。迺召司空，迺召司徒，俾立室家，其繩則直，縮版以載，作廟翼翼。捄之隩隩，度之薨薨，築之登登，削屨馮馮，百堵皆興，鼗鼓弗勝。迺立皋門，皋門有伉。迺立應門，應門將將。迺立冢土，戎醜攸行。肆不殄厥愠，亦不隕厥問。柞械拔矣，行道兌矣，混夷駟矣，維其喙矣。虞芮質厥成，文王蹶厥生。予曰有疏附，予曰有先後，予曰有奔奏，予曰有禦侮。

——《詩 大雅 綿》

公元前七世紀流傳下來的這首史詩，以其洗練而生動的筆法，向我們描繪了一幅周族先祖艱難跋涉，定居岐下，劃田畝，定居民，築城郭，起高台，建宮室，從一個與戎狄雜處的“蕞爾小邦”，而逐漸成爲一個勢力强大至可與商王朝抗衡的西方霸主的歷史畫卷。有如荷馬史詩所描述的特洛伊城被考古發現所證實一樣，中國的考古學家們亦試圖將周族先民在“岐下”所建造的這座都城重新呈現在世人面前，這就是著名的周原遺址。

周原位于今陝西省關中的西部，具體所指有廣、狹之別。廣義的周原是指今關中平原的西部，千河以東、漆水河以西、渭河之北、岐山以南的狹長區域，東西綿延七十餘公里，南北寬約二十餘公里^①。這裏土厚水沛，北有岐山爲天然屏障，南有渭水可爲漁舟之利，自古以來就是人類理想的棲居之地。狹義的周原即指今周原遺址的範圍。包括今扶風、岐山兩縣北部的法門、黃堆、京當三鄉所轄的大部自然村落，即北起岐山，南至扶風縣法門鄉的康家、莊李，東起黃堆鄉的樊村，西抵岐山縣祝家莊的岐陽堡。東西寬約6公里，南北長約5公里，總面積約30平方公里。

據文獻記載，周族先祖曾數度遷徙。後稷居“邠”，公劉時遷至“豳”地，自古公亶父始“去豳，渡漆沮，逾梁山，止于岐下”。學界對“邠”和“豳”地的確切所在尚有較大爭議^②，但對古公所遷之“岐下”，即今周原遺址這一點似乎沒有不同意見。周人在這裏經過近百年的休養生息之後，勢力日漸强盛，爲日後克商并建

立西周王朝奠定了雄厚的基礎。至文王“作邑于豐”之後，這裏雖然不再是王朝的中央所在，但直至西周王朝被犬戎所滅為止，一直仍是周人祖廟之所在，同時也是王朝諸多貴族的重要聚居地。

對周原遺址的田野考古工作始自二十世紀 40 年代，屈指算來已有近 60 年的歷史。從學術發展的角度，我們可以把迄今為止周原的考古工作大體分作三個階段。

第一個階段 始自二十世紀 40 年代至 70 年代前半段。這是周原考古的奠基階段。雖然這個時期的田野考古工作缺乏連續性，發掘規模也相對較小，長遠的學術目標亦似乎尚未十分的明確。但是，對周原遺址的一些基礎性認識多是在這個階段逐漸積累起來的，周原遺址的規模和範圍也大體得到確認。為下一個階段大規模的、有針對性的考古發掘奠定了基礎。該階段見諸報告或簡報的考古工作可舉以下數端：

1942 年，中央研究院歷史語言研究所石璋如先生為找尋并確認文獻記載的周代都城，對傳說中的郃、邠、岐、豐、鎬等地進行了考古調查。其中在周原遺址就調查了岐山縣的岐陽堡一帶，當時確認的遺址面積有 2000×250 平方米，采集到仰韶文化的彩陶和“拍紋陶”。由于當時對西周陶器尚沒有太多的瞭解，所以石璋如先生只提出了拍紋陶“與周代的文化也許有相當的關係”這樣的推測，并基本上肯定了這裏就是太王所遷之周都的可能。同時，他還推測“那裏的地下可能埋藏着比較完整的宮室遺址，從那些基址或者可能把周初的宮室復原起來”^③。他的這一推測在相隔 30 多年後才被部分地證實。這次考古調查可以說是在周原地區第一次真正的考古活動。

1952 年 3 月、11 月，陝西省文物管理委員會派人對岐山的京當、王家嘴、任家、禮村、賀家等遺址進行了地面勘察^④。

1957 年 8 月，陝西省文物管理委員會又派員對岐山縣的禮村、王家嘴，扶風縣上康村的西周墓葬進行了清理。與此同時還進行了較大範圍的墓地調查，在王家嘴第一次清理了一座西周車馬坑。發現了齊家和召陳兩處重要的遺址^⑤，為日後的發掘提供了重要的綫索。

1960 年 7 月始，陝西省文物管理委員會在扶風、岐山兩縣又進行了兩年多的調查和小規模的發掘。通過這次調查，對周原遺址的分布情況有了更多的瞭解，并對部分遺址的性質作出了較為準確的判斷，如指出岐山王家嘴的下層屬新石器時代遺存、賀家是西周早期遺址、召陳的建築遺址和賀家遺址在年代上有早晚的差別等等；在齊家、莊白發掘了 29 座西周墓葬，發掘者對這些墓葬還進行了初步的分期^⑥。

1962 年，中國科學院考古研究所扶風考古隊在齊家遺址進行了小規模的發掘^⑦。據 1980 年發表的發掘簡報，此次共發掘清理了西周墓葬 14 座，還有一些建築遺迹。



岐山遠眺（筆者攝）