

东方岩彩绘画

陈文光



荣宝斋出版社

图书在版编目 (CIP) 数据

东方岩彩绘画. 陈文光 / 胡明哲主编; 陈文光
绘. —北京: 荣宝斋出版社, 2008. 3
ISBN 978-7-5003-1014-3

I. 东... II. ①胡…②陈… III. 中国画—作品集—中国—
现代 IV. J222.7

中国版本图书馆 CIP 数据核字 (2007) 第 183505 号

主 编: 胡明哲
著 者: 陈文光
策 划: 范迪安 王 勇
整体设计: 轶 民 李 宁
特约编辑: 维 东 柳逸善
责任编辑: 王 勇
责任印制: 毕景滨 孙 行

东方岩彩绘画

出版发行: 荣宝斋出版社
地 址: (100735) 北京东城区北总布胡同 32 号
制 版: 北京外文印刷厂文彩图文制作部
印 刷: 北京燕泰美术制版印刷有限责任公司
开 本: 889 毫米 × 1194 毫米 1/16
印 张: 27.5
印 次: 2008 年 3 月第 1 版
版 次: 2008 年 3 月第 1 次印刷
印 数: 0001—2000

东方岩彩绘画

陈文光

荣宝斋出版社

序——复兴色彩的中国画 范迪安

这些年一批画家有志于在“岩彩的中国画”上拓出一条新路。我在许多画家的探索实践中，看到了以色彩表现为课题，拓宽中国画表现力，进而构建“色彩的中国画”时代新貌的必要性和可能性。

“岩彩”一词，其意应有三层：首先是提倡石质颜料的运用。颜料作为绘画的媒材，在中国的传统中一向有着重视，只是重“道”轻“器”的思想观念使得它在历史的叙述中被遮蔽乃至遗忘。今日绘画中图便求捷的观念使许多画家忽视了绘画材质的价值，因此，提倡运用石质颜料，在某种意义上是旨在提倡在绘画这种手工劳作中首先重视颜料的运用，改变单一和单调的绘画媒材，改变简单地运用绘画媒材。石质颜料的丰富性，特别是它在品质上的精微性与高贵性，对于调节对绘画色彩谱系和媒材的性质的认识，恐怕起着基础的作用。中国画中水墨一体讲究“炼墨”，因此，“煮墨”成为画家的必修之功，在重彩这个体例中，提倡一下亲历亲为的“练墨”是必要的，这门功课将会使我们的画家们进入一个发现的天地。

其次，“岩彩”一词提示了色彩的展开这层意涵。越来越多的考古新见披露出中国绘画的丰富遗产，只要对传统绘画投以整体观，就不难穿越思想的迷障和现有形式的羁绊，看到绘画中色彩世界的辉煌！西方绘画形成了一个遵循科学理性即求“真”之道的色彩体系，东方绘画特别是中国绘画的色彩体系有着自身的特征，这方面在理论上已能辩明，但在实践上的承续和创新都远未展开，因此，对东方色彩体系资源的认识与运用，对绘画中色彩的研究与创造，是使今日中国绘画在型态上丰富起来的一条路途。

“岩彩”的价值还远不在其物质的属性上，它的价值实现应该是文化上的实现。支配每一个画家在材料语言上的作为，是从事艺术的文化情怀。在艺术多元发展的今天，提倡在“岩彩”领域的创造，不是退回狭隘的材料语言轨道，而是试图找到表达与表现新的出发点。应该看到，“岩彩”画家可能大多是“工笔重彩”这个领域的画家，改革时代以来的“工笔重彩”绘画无疑有了快速的发展，甚至相对“水墨写意”领域有着更多吸收各种艺术表现手法的兼容性，但另一方面，这个领域的画家的文化识度上的欠缺，在艺术观念上的保守，在艺术修养上的不足又往往使得色彩的绘画丢失了创造的个性，陷落简单、平庸、装饰的形式趣味之中。为此，需要在“岩彩”的运用中提升包括观念在内的色彩绘画的文化含量，使这种媒材引导画家通往富有生机的创造道路。

荣宝斋出版社作为一个承继和弘扬传统文化的重要平台，选择一批当代重要的“岩彩”艺术家出版丛书，有着非常积极的意义。一方面反映出荣宝斋这个传统的文化品牌对当代艺术发展的积极介入，同时也是对当代多元艺术探索的大力支持。

辉映在传统与泊来之间，旨在开辟当代艺术新途的“岩彩”创作，应该跳出绘画媒材的一般意义和表面视觉，纯化艺术语言，真正触探到当代人文精神和艺术创造的契合点，唯其如此，意义才能长久。我很高兴看到这些在“岩彩”领域中孜孜探索的艺术家们又有了新的推进和发展，大家的面貌全不相象，但都像独生一隅的生态一样自在地呼吸、生长……这种始自画家内部的变化，更好的向我们展现了艺术创作的生命力和感染力。



简历

陈文光，1983年广州美术学院中国画系毕业，留校任教。1985年赴日本留学。1991年于日本东京艺术大学美术学部硕士课程毕业。1994年日本东京艺术大学美术研究科博士课程毕业。1999年作为联合国开发计划署（UNDP）高级技术专家，被派往北京中央美术学院研究生班教授现代绘画的材料与表现。2001年回国任教于广州美术学院中国画系，担任硕士研究生导师。2003年应邀到美国MACALESTER COLLEGE短期讲学，教授东方绘画艺术。

联展

- 1991年 东京艺术大学美术学部硕士课程毕业展（日本东京·东京都美术馆）
1993年 第11届上野之森美术馆大奖展（日本东京·上野之森美术馆）
1994年 东京艺术大学美术研究科博士课程毕业展
（日本东京·东京艺术大学陈列馆）
1994年 两洋的眼——现代绘画展
（1995、1996、1997、1998、1999、2000、2001、2003年）
（日本东京三越美术画廊、河口湖美术馆等）
1999年 “THE NEW YORK NIHONGA TRADITION”展（美国纽约·DILLON GALLERY）
2001年 中国·零点材料艺术展（中国北京·中央美术学院美术馆）

个展

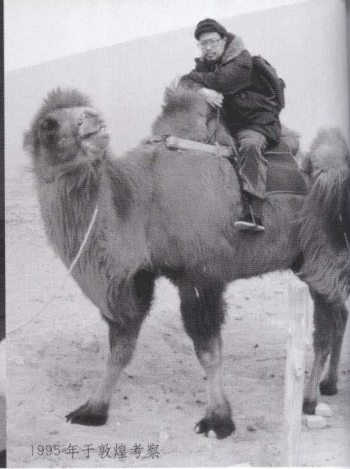
- 1990年 陈文光日本个展（1992、1994、1995、1997年）（日本东京·每日画廊）
2000年 陈文光新水墨画个展（日本东京·每日画廊）
2001年 陈文光日本画个展（日本东京·澍画廊）
2003年 陈文光岩彩画个展（中国广州·广东美术馆）
2006年 陈文光岩彩画个展（美国纽约·DILLON GALLERY）
2007年 陈文光岩彩画个展（美国纽约·国际亚洲艺术博览会）



1990年于日本东京艺术大学日本画研究室



2002年于日本箱根



1995年于敦煌考察

深远的、充满中华感性的日本画 \ 米仓守

第一次有意识地看陈文光等一些来自亚洲各国的留学生的作品，是在三年前。日本画是以中国为父、以朝鲜为母所产生的一种美术。可是，这些日本画之父母国的一些年轻人却要来到日本学习日本画，当时，我对此十分感兴趣。

最初观看陈文光的日本画后，我曾写下这样的感想：

“……陈文光的《微风》在树上施以墨笔，在忠实于日本画（大和绘画系）原则的同时，又与日本人所画的日本画不同，是从一个纯粹的绘画观点切入创作的优秀绘画作品。总体上看，无论是吸收了北画的笔法、南画的格调、李朝的画笔以及日式的风格，终究还是以他自己的笔法所作的日本画。日本画往往受到一些本国的特殊审美标准（气韵、风格）的束缚。然而外国人所画的日本画却能不断冲破这些束缚，对此我们非常欢迎。从这一点来看，他们这些外国人的日本画家有可能使日本画成为一种真正国际化的绘画而使之得以普及。按照柔道不行了可在体操上获得金牌的现象来推想，将来若是出现了想学日本画到汉城，想学西洋画到东京来这样一种状况也未尝不好。（刊于1988年1月朝日新闻《眼睛的刻印》）”

相隔一段日子后，今又看到陈文光先生的一组作品，并被其画面的致密和震撼力所感动。

我曾经开玩笑说“虽然住在日本，却不吃日本料理，只吃中国菜”。他的作品，显著地展现出无论精神上还是技术上都没有媚态的美，令人舒畅。《千叶胜浦》《山色》《啊，白丝之流》等作品乍一看有一种粗放的感觉，如果仔细品味，可以看出他在用色（颜料）方面的执拗与执著。《山色》等作品中的



2006年于广州的画室

1995年于非洲加纳

1995年于敦煌莫高窟

山体迫之欲出，别具一格。

中国的风景画（应该叫山水画）讲究的是“三远”，即“高远”“深远”“平远”。日本的画家池大雅等人对其做出了各式各样的解释，但总的来说都认为必须画出一个“远”来。而这里的“远”所指的似乎并不仅是视觉上的“远”，而是指反映作品中精神深度的“远”。陈文光年轻时的作品就是从这里展开的。由于是中国人的缘故，他理应擅长“三远”的手法，这种说法过于牵强。比如说三远中的深远，应该是从山谷间向远方望去，然而却与之不同，陈文光的日本画具有一种独特的深远性。

陈文光的笔致如同殷周的青铜器纹样般的道劲、浓密，没有间隙，与一般讲究简练的日本画不同，具有一种想要使虚幻变得充实的深度（深远性）。陈文光对于远近、视觉规定以及角度等全不拘泥，而且，相对于大局来说更偏爱于通过细节的刻画，用富丽堂皇的形式构筑起一座艺术的“楼阁建筑”。

我想，陈文光的作品既不同于那些历史上曾经将中国绘画通过必死的努力转变成大和文化模样时所产生的日本画，亦非现代出现的某些气息孱弱的唯美作品。陈文光的作品是那样的清新，在日本的美术史上，是不曾有过的。在他的日本画作品中，我感觉到一种通及太古的气息。

一般的日本画往往容易在不知不觉中呈露出一种令人觉得轻快的媚态，因此陈文光充实感强的风景画就更显可贵。

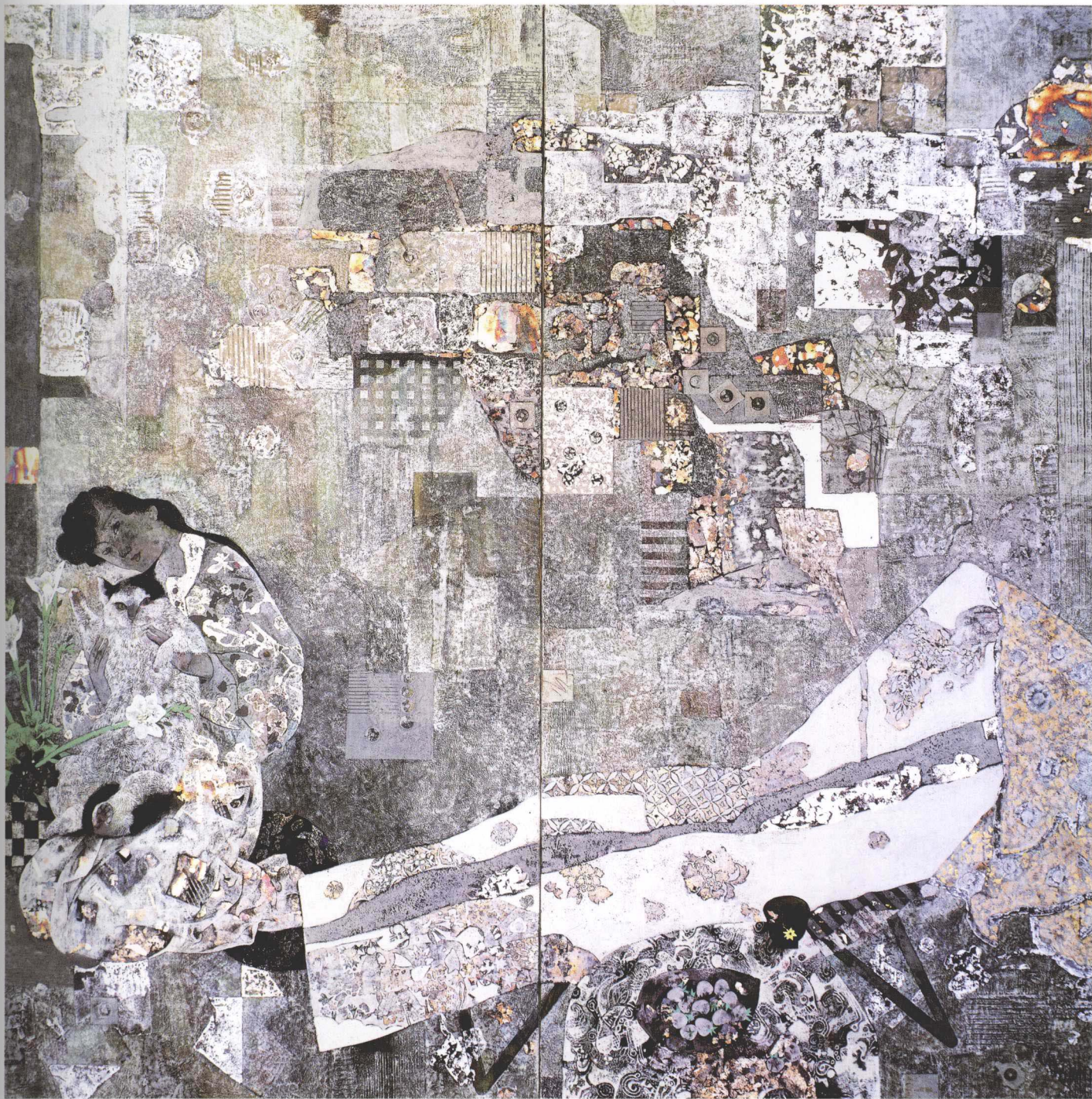
并非先有了绘画方法后才有绘画，而是先有了绘画后才有绘画方法。希望所有喜欢日本画的朋友都一定要看一看陈文光先生创作的日本画作品。

（米仓守 日本著名美术评论家、多摩美术大学教授、松本市美术馆馆长）

（原文刊于日本《月刊美术》1990年第4期）



啊，白丝之流
云肌麻纸 矿物颜料 金属箔
180cm × 180cm
1988年



少女和猫
云肌麻纸 矿物颜料 金属箔
180cm x 180cm
1989年



夏日
云肌麻纸 矿物颜料 金属箔
73cm x 116cm
1990年



澄·京都芙蓉池
云肌麻纸 矿物颜料 金属箔
41cm x 53cm
1994年



艳日・京都御所
云肌麻紙 矿物顔料 金属箔
40cm x 53cm
1995年



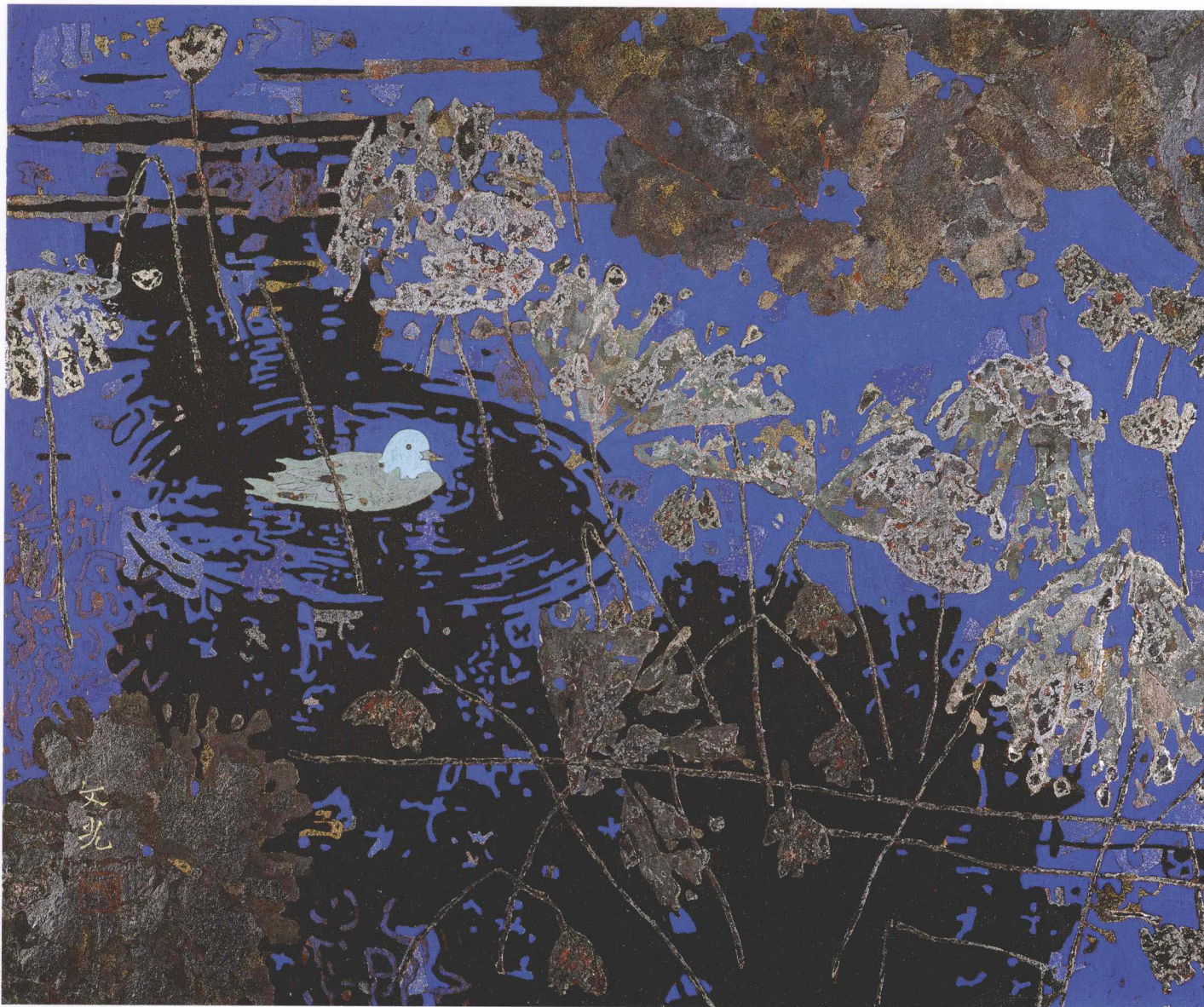
霞·京都镜容湖
云肌麻纸 矿物颜料 金属箔
45cm × 60cm
1994年





金色的季节·京都知恩院
云肌麻纸 矿物颜料 金属箔
45cm × 38cm
1994年
(p12)

婆婆·京都高台寺
云肌麻纸 矿物颜料 金属箔
45cm × 53cm
1995年



凉·上野不忍池
云肌麻纸 矿物颜料 金属箔
38cm × 45cm
1994年



遥远青空
云肌麻纸 矿物颜料 金属箔
60cm x 73cm
1994年