

漆济元医论录

续集

漆济元 著

江西省卫生厅中医处
宜春地区行署卫生局
宜春地区人民医院
宜春地区中医学会

编印

借

济元医论录续集

漆济元 著

漆兴芝 协助整理

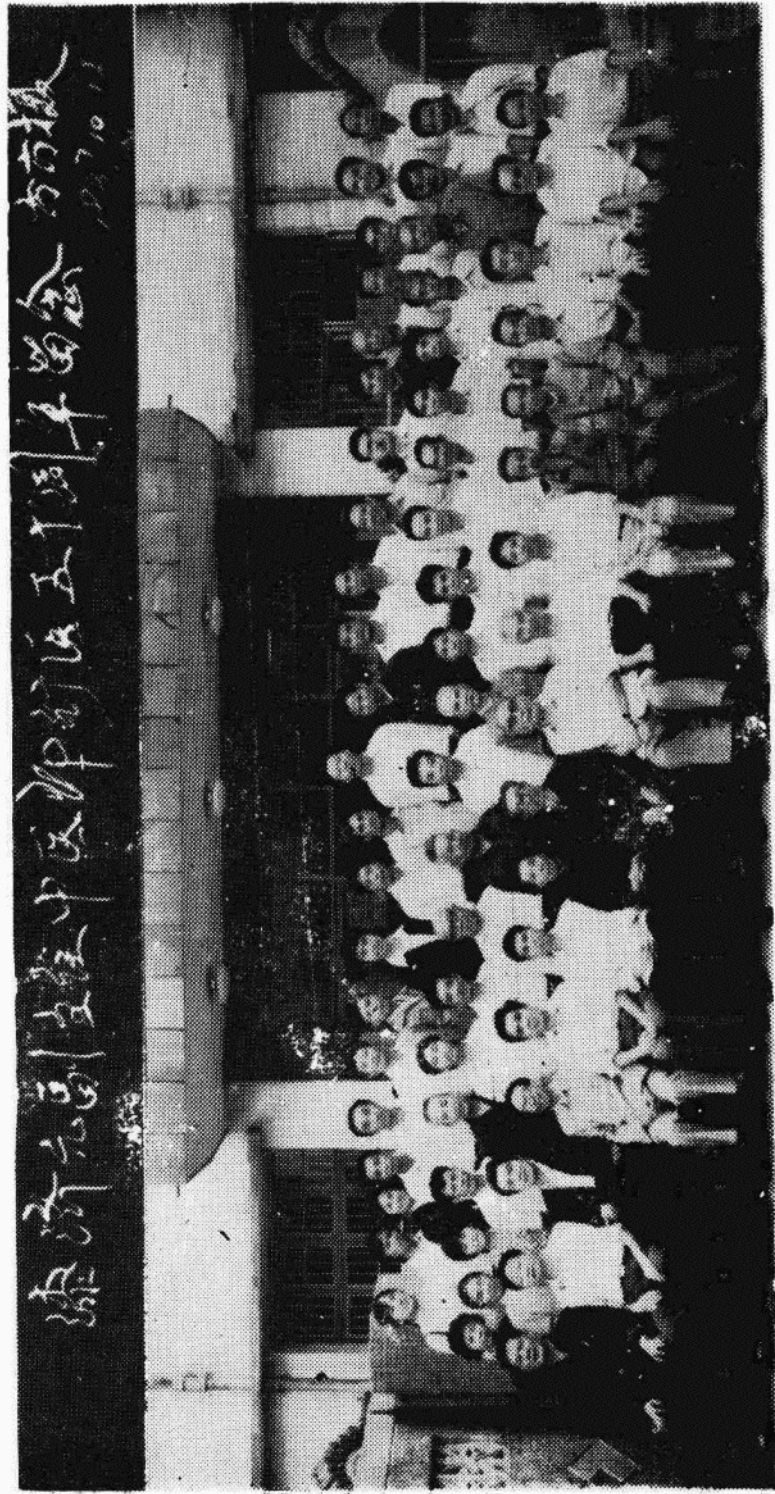
江西省卫生厅中医处
宜春地区行署卫生局
宜春地区人民医院
宜春地区中医学学会

编印





Handwritten text and a stamp in the bottom right corner. The text includes the characters "五", "和", "學", and "PDG".



漆济元副主任中医行医五十周年留念

1987年10月

漢不祥者年屆百
 壽
 濟世保壽
 醫國正
 中一元為
 名林傳
 之即入
 老漢
 伏
 枵
 真樹
 年

漢書(一)卷五十五 注

後學

神均表

張

庚午仲秋
 神均表

恭祝漆老五十业绩大庆

五十业绩庆宜春，德高望重贯筠洲。

理事工作居首席，中医成就载主篇。

科研教学沾化雨，革新创造启后昆。

巍哉松柏皆长寿，高风亮节享天年。

高安中医院

张寿民

敬题

丁卯仲冬年

恭贺漆老《济元医论录》续集出版

救民济世逾半百，论道行医五十春。

饮誉宜城夸盛德，扬声秀水赞深情。

歧黄有术编经册，杏树标风著美名。

更喜古希添新说，青山不老夕照明。

樟树市中医院 敖资赋题赠

辛未年春月

贈漆濟元主任

醫壇泰斗德望高，
岐黃業績著辛勞。

惟愿我翁壽松柏，
百草圃中育新桃。

宜春市

苏大培
刘翔云

庚申年季秋

赞老前辈漆济元同志

您为中医一元老，德高望重志气豪。

呕心泣血为事业，祝福漆老寿年高。

宜春 邹俊新敬上

庚申年季秋

序

漆济元副主任医师历任我会理事长；并曾任宜春地区人民医院中医科及门诊部主任；宜春地区中医函授辅导站副站长；中华全国中医学会江西省分会理事；地区行署卫生局技术人员职称普升评定委员会副主任委员；中医药技术资格评审委员会主任委员；医疗事故签定委员会委员；地区科干局技术人员职称晋升委员会委员；江西省卫生厅中医工作咨询委员会委员等职。漆老年逾古稀，积有丰富临床经验，医术精湛，医德高尚，对待病人极端热忱，有求必应，在赣中地区久负盛名，曾多次荣获省、地卫生战线先进工作者光荣称号。

一九八九年刊出《济元医论录》问世后，同道颇多称颂，实为后学之津梁。漆老继续发挥余热，躬身致力于编写《济元医论录》续集，不遗余力，荧灯独对，葛裘屡更，“采铜于山，铸为文辞”，特将历年来的医论、医案、医话不为私有撰写为续集，以飨后学。漆老系吾之良师益友，感佩之余，谨此为序。

中华全国中医学会宜春地区分会秘书组：何平东谨识。

1991年10月

自序

祖国医学十分渊博，余五十多年来，探百家之菁英，以洞究今人之病，积累了点滴的，零散的读书心得和临证体会。1989年刊出《济元医论录》，由于时间仓促，整理不够完善，内心总觉不安。余之所学，是人民之所赐，未能将所学一点一滴的经验完全彻底贡献于人民。因此，又写出《济元医论录》续集，以完成余竹筒倒豆子一粒不留的愿望。本书这些内容，只限于余现有水平，肯定是有错误的，敬请道友们批评指正。

解放多年来，多承政府重视，领导关怀，道友们抬爱，为余庆祝行医五十周年纪念，并赐予祝词，内心惭愧，为人民只尽沧海一粟之力，不足挂齿，有劳盛情，谨此衷心感谢。余虽已日落西斜，但仍将“不用扬鞭自奋蹄”。

漆济元1991年孟冬于宜春

目 录

- “气”在祖国医学上应用的探讨…………… (1)
- “气机升降”与脏腑关系的初探…………… (9)
- 谈“运气”的推演方法及与疾病的关系…………… (18)
- 略论病机十九条…………… (43)
- 我对“营卫”在祖国医学中的认识…………… (58)
- 中医对养生防老几个问题的探讨…………… (63)
- 论寒与寒病的治疗…………… (68)
- 论暑与暑病的治疗…………… (73)
- 论湿与湿病的治疗…………… (78)
- 论火与火病的治疗…………… (84)
- 论痹与痹病的治疗…………… (92)
- 论痛与痛病的治疗…………… (101)
- 论湿热证与湿热证的治疗…………… (109)
- 论大肠与大肠病的治疗…………… (115)
- 谈谈“清热法”的临床应用综述…………… (119)
- 温阳法在临床上的应用…………… (128)
- 加味二至丸的临床应用…………… (133)
- 滑胎、胎漏、胎萎临床辨治举隅…………… (136)
- 自拟调胃汤临床应用举隅…………… (140)
- 古今中医急病抢救治疗的回顾和现状…………… (141)
- 学习喻嘉言医风医德的体会…………… (150)

谈谈治学的方法.....	(158)
谈问诊在临床诊断上的重要性.....	(168)
书写中医病历的我见.....	(174)
振兴中医 中药是关键.....	(177)
提高煎药质量是提高疗效的措施.....	(178)

“气”在祖国医学上应用的探讨

“气”字在中医书籍中到处可以见到，是用它来说明人体的各种生命变化和生理、病理现象。它贯穿在整个医学的生理、病理、诊断、治疗等许多方面，成为中医学术的理论基础之一。

一、气在哲学上的意义

追溯气的历史，早在先秦时代，古人在观察和解释自然现象中，就有了气的概念。它包含有朴素唯物论的哲学观点，并发展了阴阳五行学说。一切事物的产生、变化都是阴阳两种对立的气运动的结果。为什么说它是朴素唯物论呢？可以从以下几个方面说明。

（一）气的物质性

考“氣”字从气从米。古人认为它是一种最细微的物质粒子，天地间一切千类万殊的物质，都是由此构成的。战国时哲学家惠子说过“至小无内，谓之小一”，惠子所说的小一，即是气。东汉时经学家何休也说过：“元者气也，无形以起，有形以分，造取天地，天地之始也”。这就是说明是构成宇宙的原始材料。宇宙最初是一团混沌之气，经过若干时间的运转后，逐渐形成太极（宇宙的棱角，）由太极的运转变化，分为两仪。即阴阳二气。气之轻清上浮者阳气上升为天，气之重浊下凝者阴气沉结为地。天气演生四时六气，地气化生五行。如《素问·阴阳应象大论》中说：“阴阳者，天地之道也，万物之纲纪，变化之父母，生杀之本始，神明之府也。”

（二）气的运动变化

气的运动变化是化生万物的原始动力。古人认识到气的物质性，同时也提出气的运动变化的概念。所以气不仅是代表物质实体，而且是运动发展的本、标、体、用。气的运动变化的规律，首先表现在阴阳两个方面。例如天为阳，地为阴，天地一体也就是阴阳一体；阴阳一体，万物也必然一体。古人说：“动静相召，上下相临，阴阳相错而变由生也”。《诗经》中说过：“有物有则”，气就是物，阴阳五行就是则，有物质即有物质运动变化的规则。

二、气在中医学中的意义

气的哲学思想（气学理论）应用到中医学以后，它贯穿在医学的整个方面，它在医学实践中，具有丰富的意义和价值。气的名称散见于中医的各种经典著作和历代医案中，但是据根它的说明事物的不同和应用部位的殊异，它可有不同的名称和含义，归纳起来，它含有下列几方面的意义。

（一）气在理论基础中的意义

祖国医学认为气有两种含义；一指具有营养脏腑组织功能的精微物质；一指这些精微物质所滋养的组织器官所产生的机能活动。因此，生理上的气有物质性和功能性两种含义。

1、气是实质性的物质

中医认为“气”是一种流动着的富有营养的精微物质，如大气，精气、亦即充养脏腑的精华，是维持生命活动不可缺少的物质。如《素问·调经论》中说：“肺藏气”（这个气是指大气）。《灵枢·营卫生会篇》中说：“人受气于谷，谷入于胃以传于肺，五脏六腑皆以受气，其清者为

营。”（这个气字就是指水谷精微中的营养物质）。《灵枢·邪客篇》中说：“营气者，泌其精液，注之于脉，化以为血，以荣四末。（这个营气就是一种精微营养物质，由营气可以生成血液）。《灵枢·决气篇》对“气”的含义作了一高度的概括，谓“上焦开发，宣五谷味，熏肤、充身、泽毛，若露之溉，是谓气”。再如近代医家秦伯未曾说过：“血为物质、气也应该是物质”。

再从中医历来将致病的因子称之为邪气，一般对邪气的理解，看作是一种致病的物质。如吴又可《温疫论》中说：“疫者感天地之戾气”。随着近代医学病原生物学的发展，认为人的致病因子主要是微小生物，是细菌、病毒、立克次氏体、原虫或寄生虫等物。因此，可以理解邪气是外界环境作用于人体的致病物质。

邪气不但可以致病，并且可有免疫性能。中医认为正邪消长关键在于人体正气的盛衰。正如《内经》所说“邪之所凑，其气必虚。”可见中医所指的气，显然包括机体的免疫性能在内。再从现代有关科学实验表明，益气药有使免疫球蛋白A，免疫球蛋白G含量增加，助阳药有加速免疫力形成的作用。从实验表明“气”可能是免疫力形成的物质基础。可见中医讲的气不是虚无飘渺不可见的。运用现代科学方法和技术是可以逐步弄清气的本质。因此，说气是实质性的物质。

2、气是功能性的活动

祖国医学对“气”的作用极为重视，认识是相当深刻的。这里所讲功能性的活动，包括有广义和狭义两个方面。

从广义讲是指整个器官的一切动力，认为脏腑组织和一

切器官的活动，都有赖于气的推动，这个气即中医所谓的真气或称元气。若对病邪而言，代表人体抵抗力，也可称为正气。《灵枢·刺节真邪篇》中说：“真气者所受于天，与谷气并而充身（者）也”。这说明真气是由先天之气和后天之气相结合而成，是能充养全身的。只要真（正）气充沛，形体脏腑自然强旺，精神内守，病安从来。若真（正）气不足则形体脏腑衰弱，抵抗力也就低下，正邪消长，因而容易招致疾病的发生。

真（正）气具有生化，推动和固摄血液，温养全身组织，推动脏腑组织的活动等作用。根据气的作用分布范围和表现形式的不同，人体的气的种类也较多，概括起来可以分为以下几种：

（1）卫气的生成来源和功能

卫气是人体阳气的一部分。根于肾，源于脾胃，生于水谷，出于上焦，依赖肺的宣发，行于脉外。其性刚悍，不受经脉的约束，气行迅速而滑利，它的运行，内而脏腑，外则肌表腠理无所不到，具有温煦脏腑，温润肌肤，滋养腠理，启闭汗孔等重要功能。

（2）营气的生成来源和功能

营气根源于脾胃，出于水谷，是饮食消化后的精微所化生的精气之一。出源于中焦，运行于脉管中的精气。其性柔顺，有化生血液，内注五脏六腑和营养周身的的作用。

（3）宗气的生成来源和功能

宗气，是由自然界吸入的大气和水谷所生化的营卫之气相结合，积聚于胸中的气，胸中不仅是宗气积聚之处，又是一身之气的运动输布的出发点。它有两大功能，一是上出于喉咙而行呼吸，它关系到语言、声音、呼吸的强弱。二是贯