



家居背景墙 丛书

# 玄关背景墙

本书编委会◎编著



Porch's  
Decorative  
Wall

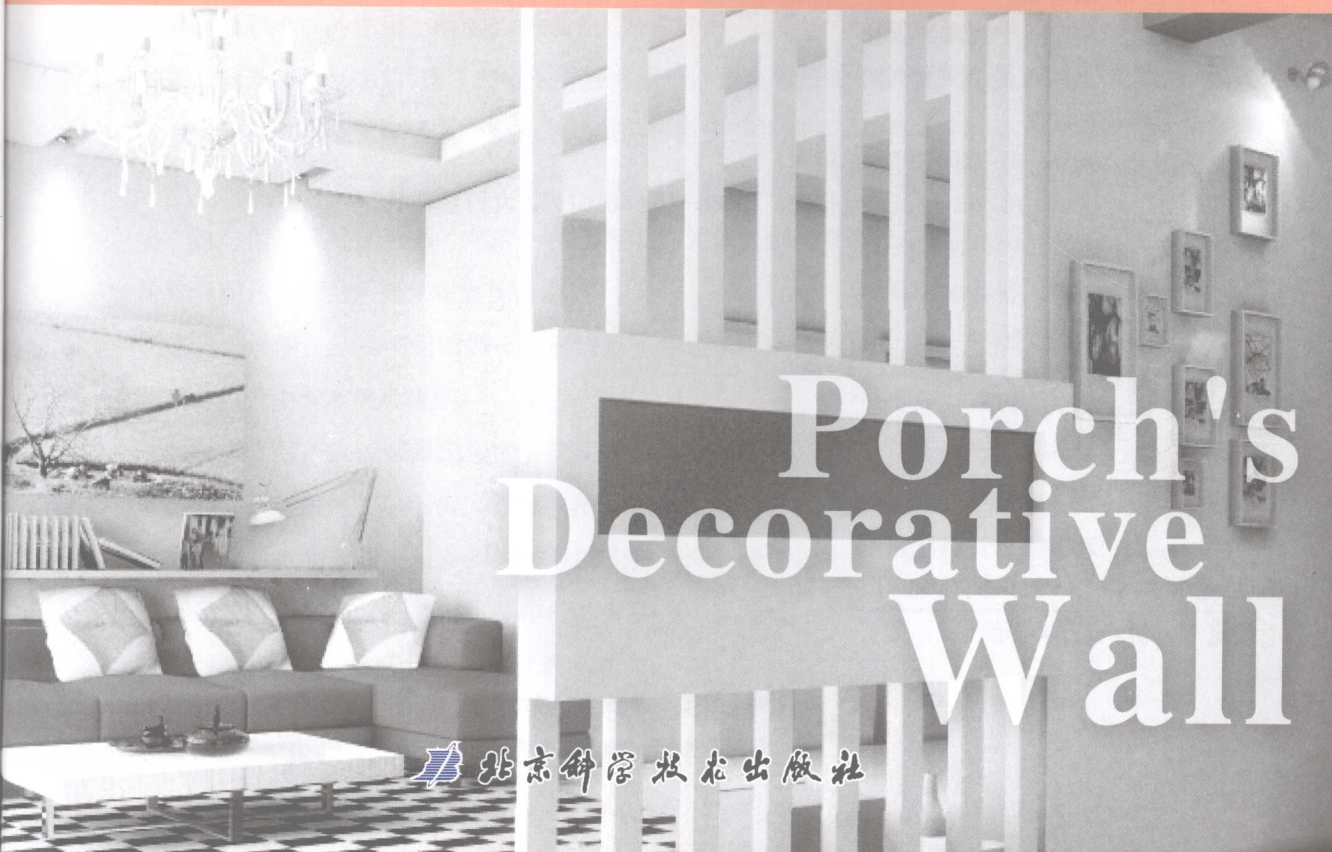
北京科学技术出版社



家居背景墙 丛书

# 玄关背景墙

本书编委会◎编著



Porch's  
Decorative  
Wall

北京科学技术出版社

## 图书在版编目 (CIP) 数据

玄关背景墙/本书编委会编著. —北京:北京科学技术出版社, 2008.5  
(家居背景墙)  
ISBN 978-7-5304-3685-1

I.玄… II.本… III.门厅—装饰墙—室内装饰—建筑设计—图集 IV.TU241-64

中国版本图书馆CIP数据核字 (2008) 第049046号

## 玄关背景墙——家居背景墙

---

作 者: 本书编委会

责任编辑: 朱琳

责任印制: 张良

封面设计: 水长流文化发展有限公司

版式设计: 许海峰

图文制作: 吕梓源 王凤波

出 版 人: 张敬德

出版发行: 北京科学技术出版社

社 址: 北京西直门南大街16号

邮政编码: 100035

电话传真: 0086-10-66161951(总编室)

0086-10-66113227(发行部) 0086-10-66161952(发行部传真)

电子信箱: bjkjpress@163.com

网 址: www.bkjpress.com

经 销: 新华书店

印 刷: 北京地大彩印厂

开 本: 787×1092 1/16

印 张: 4

版 次: 2008年5月第1版

印 次: 2008年5月第1次印刷

ISBN 978-7-5304-3685-1/T·579

定 价: 22.00 元



京科版图书, 版权所有, 侵权必究。

京科版图书, 印装差错, 负责退换。



## 前言

背景墙在装修中占有相当重要的地位，也是视觉的焦点所在。背景墙通常是为了弥补墙面的空旷，同时起到修饰的作用，所以其装修就尤为讲究。

“家居背景墙”丛书共6册，分别从电视背景墙、沙发背景墙、床头背景墙、餐厅背景墙、玄关背景墙、天花与走廊侧墙等多个空间和角度剖析案例，并阐述了装修中的注意事项和原则。

“家居背景墙”丛书精选了大批的优秀设计方案。这些案例代表了现今家装设计的创新趋势，将个性与时尚风格的线条、色彩、造型等装饰元素，创新性地融入到了现代的家居设计中，使其更符合现代人的生活要求与审美情趣。

“家居背景墙”丛书不但对每个案例进行了阐述说明，还对主要材料的名称进行了标注，使您在购买或设计中能准确地表述。

装修对大多数人来说都是陌生的，又实在是件劳神又费力的事，在装修前系统地了解一下案例，可以让您提前做好各项准备。希望这套丛书能帮您打造一个温馨而个性的家。

丛书的出版得到了以下设计师和作者的支持：许海峰、吕梓源、赵玉文、冯晓丹、孙涛、任俊秀、王凤波、张凤霞、王乙明、胡继红、黄俊杰、张国柱、王红强、袁杰、李涛、卢立杰、柏丽、张秀丽、许建伟、陈素敏等，在此表示感谢。



★半通透式的玄关背景墙，将客厅的美景巧妙地隐藏在玻璃背后，让人有一探究竟的冲动。

## 从室内借鉴装饰元素

在玄关设计中，设计师往往根据进门的空间情况，把握玄关造型，并利用地面变化与灯光效果突出玄关，使来客眼前一亮。由于居室情况的千差万别以及玄关所特有的随意性。玄关往往各具特色，千姿百态。然而，万变不离其宗，要设计出良好的玄关背景墙，借鉴室内装饰元素不失为一个好办法。

比如田园风格的家具，同样可以买一个充满田园气息的鞋柜放在玄关，柜面上还可以放鲜花、装饰画等，功能装饰两不误。如果家里的装饰很朴实，那么玄关也不宜做得太花哨，稳重带木纹的鞋柜、一只可爱的穿鞋凳、一块色彩简单的小地毯，都是不错的选择。



柚木饰面

★一幅画、一只低台，就构成了一个简洁而明快的玄关背景。



白色混漆

玻璃饰面

★用条纹玻璃、金属以及灯光共同组成的风景，在表现自然的意境中多了几分现代。



彩绘玻璃

★这显然是一个以实用为主，装饰为辅的玄关设计，柜架将储物功能做到极致。



磨砂玻璃

★鞋柜与磨砂玻璃共同成为客厅的掩护，当然这样的设计也为主人出门前的准备工作提供了最大限度的便利。



↑设计师别出心裁地将瓷砖运用在玄关背景墙的设计中，整体的墙面设计让储物空间“消失”在装饰之后。

↓整面的装饰玻璃总是与现代风格的设计手法密不可分。





彩色乳胶漆

不锈钢楼梯扶手



彩绘玻璃

★主人充分利用了鞋柜上部的空间，置物架虽然不能像储藏柜那样堆满东西，但却为玄关做足了装饰功夫。

★彩绘玻璃在不破坏空间风格的前提下，仍给了这里一些柔软的装饰元素。

## 室内面积决定玄关风格

作为一个独立的功能区域，玄关的整体风格应该较为统一。但究竟选择哪种风格来设计，面积是一个很重要的决定因素。

如果室内面积较小，玄关处就要做得尽可能简洁，装饰过多会造成凌乱感，也会影响人对家里环境的印象；室内空间大，可以做全隔断或半隔断的设计，形成完整的玄关概念，不仅可以满足基本使用功能，在装饰性上可以发挥的空间也更大。





★收纳鞋柜可以选择带很多抽屉的，可分别收纳鞋子、小件的衣物、手套等物品。



★以实用为主的居室中，玄关除了起到遮挡的作用外，收纳也是一大特色。

## 不同隔断功效不同

**低柜隔断：**以低形矮台来限定空间，既可储放物品杂件，又起到划分空间的功能。

**格栅围屏：**以带有不同花格图案的镂空木格栅屏作隔断，能产生通透与隐隔的互补作用。此外，也可借助屏风以划分不同功能区域，实用、美观，且风格独具。

**玻璃通透：**以大屏玻璃作装饰遮隔，既分隔大空间又保持大空间的完整性。

**柜架：**上部采用通透格架作为装饰，下部为柜体；以镜面、挑空和贯通等多种艺术形式进行综合设计，以达到美化与实用并举的目的。

**半敞半隐：**以隔断下部为完全遮蔽式的设计。半敞半隐式的隔断墙高度大多为1.5m，通过线条的凹凸变化、墙面挂置壁饰或采用浮雕等装饰物的布置，从而达到浓厚的艺术效果。



水晶珠装饰帘

磨砂玻璃

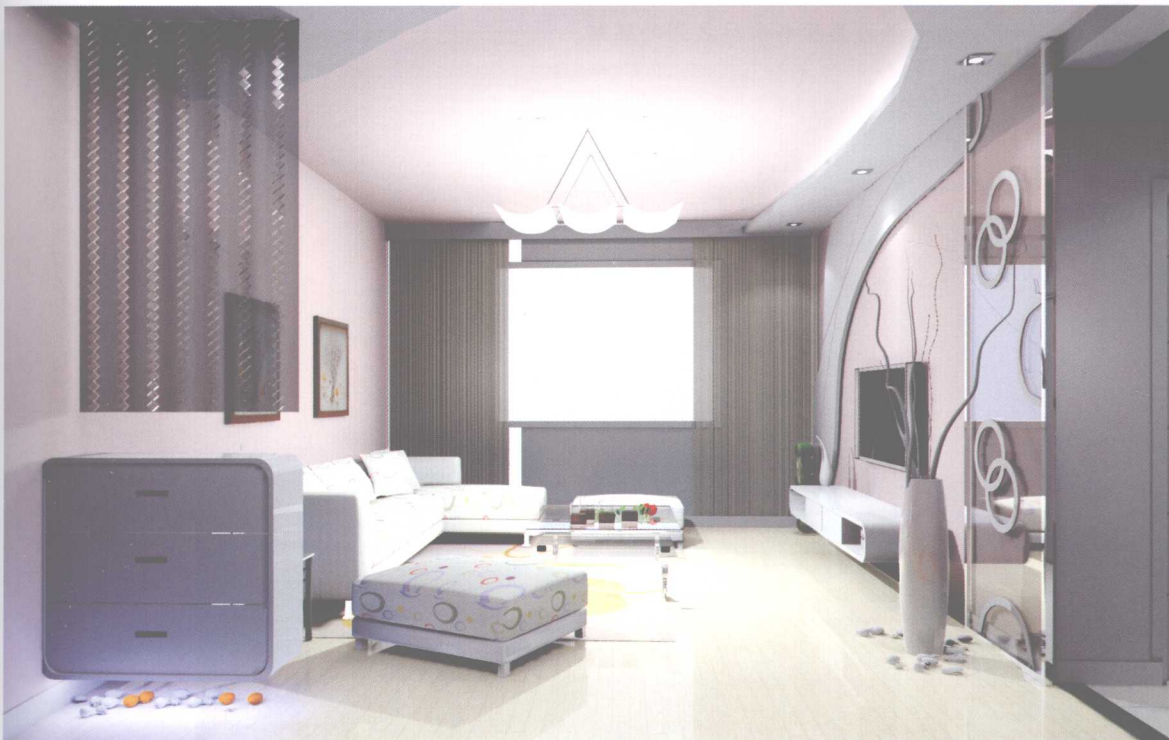


磨砂玻璃

仿文化石墙纸

★鞋柜、花瓶、DIY的水晶珠帘共同组成了这个有着小情调的玄关背景墙。

★隐蔽的连体墙柜已经不是这里的主体了，与客厅相隔的磨砂玻璃成为视觉焦点。



★鞋柜与隔断在这个小空间中已经不再是一个独立的构件，连贯的地板已将玄关与客厅连通。



↑ 木质墙柜与绿色磨砂玻璃组成的背景墙，给玄关带去无限生机。

↓ 狭窄的空间中，玄关成为餐厅与客厅之间的隔断。





鞋柜

★装饰柜与鞋柜成为墙体中的一部分，这种设计让空间整齐又不乏实用。



艺术玻璃

★紫色的艺术玻璃成为客人入室后的第一眼惊喜。



墙纸

★墙纸完全可以取代画来装饰墙面，黑色背景上一个花瓶成为视觉中心，用射灯将其打亮，完全可以假乱真。



镜子

★镜子无论何时都是拓展空间最有效的方法。



★玻璃、木制隔断、鞋柜成为几何体隔断组合，与简约的空间设计非常符合。

## 通透玄关 扩展空间

玄关有时会被称为灰空间，它与客厅等其他空间的界定有时很模糊，因此，在设计时需要设计一处隔断，既有界定空间、缓冲视线的作用，同时又具有画龙点睛的装饰作用。人们在日常生活中所指的狭义玄关就是隔断。

空间不大的玄关往往采用较通透的设计以减少空间的压抑感。即使是大空间，在进门处设置“玄关背景”的，也并不能将人们的视线完全遮挡，仍要保持一定的通透性。因此，从某种意义讲，玄关墙离不开展示性、实用性、引导过渡性的三大特点。

镜子



★墙面上挂一面造型新颖的镜子，既可扩大视觉空间，又可在出门前整理妆容。

彩绘玻璃



★上部采用通透格架作为装饰，下部为柜体。

石膏板造型

胡桃木门套线



★石膏板以挑空和贯通等多种艺术形式进行综合设计，以达到美化与实用并举的目的。



↑ 以这种最常见的装饰方法，让客人若隐若现地看到客厅里那副创意之作。

↓ 即使是大空间，在进门处设置“玄关背景”的，也不能将人们的视线完全遮挡，仍要保持一定的通透性。





彩色乳胶漆



镜子

★利用楼梯与旁边的留白，让玄关空间更富有趣味性。

★空间设计也不能太过实用，装饰元素还需要在细微之处有所体现。

## 照明以灯光为主

玄关处的照度要亮一些，以免给人晦暗、阴沉的感觉。玄关区一般都不会紧挨窗户，要想利用自然光的介入来提高区间的光感是不可奢求的。因此，必须通过合理的灯光设计来烘托玄关明朗、温暖的氛围。

一般在玄关处可配置较大的吊灯或吸顶灯，再在背景墙上添置些射灯、壁灯、荧光灯等作辅助光源。还可以运用一些光线朝上射的小型地灯作点缀。如果不喜欢暖色调的温馨，还可以运用冷色调的光源传达冬意的沉静。用吸顶荧光灯或吊顶表现简练，在墙壁安装造型别致的壁灯，保证玄关的亮度，使环境空间显得整洁雅致。





★有时候想打造一间灵动空间只需要我们花一点点小心思即可。就像这个原本平常的空间，只是玻璃材质发生了变化，立刻让人感觉不同。

## 特殊的地面处理

通常我们会把玄关的地面和客厅区分开来，自成一体。玄关地面选材设计需把握三大原则：易保洁、耐用、美观。玄关地面是家里使用频率最高的地方。因此，玄关地面的材料要具备耐磨、易清洗的特点，地面的装修通常依整体装饰风格的具体情况而定，一般用于地面的铺设材料有玻璃、木地板、石材或地砖等。

如果您想让玄关的区域与客厅有所分别的话，可以选择铺设与客厅颜色不一的地砖。还可以把玄关的地面升高，在与客厅的连接处做成一个小斜面，以突出玄关的特殊地位。