

录用公务员考试专用教材



强化版

2009

申论

主编 蒋冠庄

临 考 点 津

实 战 精 要

精 准 指 导

专 业 打 造

中国人事出版社

录用公务员考试专用教材 2009

申 论

主 编 蒋冠庄 (原人事部副部长)

中国人事出版社

图书在版编目 (CIP) 数据

申论/蒋冠庄主编. —北京: 中国人事出版社, 2008. 10

录用公务员考试专用教材

ISBN 978 - 7 - 80189 - 774 - 9

I. 申… II. 蒋… III. 公务员 - 招聘 - 考试 - 中国 - 教材 IV. D630.3

中国版本图书馆 CIP 数据核字 (2008) 第 153131 号

责任编辑 闫 菲
责任校对 宗边石
版式设计 张化龙
封面设计 杨建英
出版发行 中国人事出版社
地 址 北京市朝阳区育慧里 5 号 100101
电子邮件 renshiks@126.com
电 话 (010) 84643937
经 销 新华书店
印 刷 河北零五印刷厂
版 次 2008 年 10 月第 1 版
印 次 2008 年 10 月第 1 次印刷
开 本 787 × 1092 毫米 1/16
印 张 16.25
字 数 359 千字
定 价 37.00 元

版权所有, 侵权必究。如有印装差错, 本社负责调换。

前 言

公务员，是一个神圣而光荣的职业。怎样才能成为一名公务员呢？《中华人民共和国公务员法》明确规定：录用担任主任科员以下及其他相当职务层次的非领导职务公务员，采取公开考试、严格考察、平等竞争、择优录取的办法。这是提高公务员素质，把好公务员队伍入口关的重要环节。这一制度的推行，真正贯彻了“公开、公平、竞争、择优”的用人原则。每年一度的公务员考试，确保了优秀人才进入各级机关。

中国人事出版社是中华人民共和国人力资源和社会保障部直属出版社。10余年来，一直从事公务员考试用书的编写出版工作，所出版的公务员考试用书，日益受到广大考生的青睐。不少考生认为中国人事出版社的公务员考试用书从实战出发，考题解析具有一定的深度，能为考生备考提供比较科学的方法，使考生在有限的时间内，少走弯路，提高备考质量。

该套书由原人事部副部长蒋冠庄担任主编。聘请了多年从事公务员考试研究的专家担任编写工作。本着对考生负责的态度，确立了“以人为本”，“精益求精”的原则。一是进行了广泛的市场调研。编写前，有关专家和编辑在全国各地图书市场进行了调查走访。并专门邀请部分2008年考入中央国家机关的初任公务员进行了座谈，听取了这些成功考生对公务员考试用书的“品头论足”，大家提出的许多意见和建议，都已经体现到了全书的编写中。二是书稿编写后，又请相关专家进行了审读、修改，对每一本书、每一讲都分头把关，力求切合实际需要，删繁就简，去粗取精。三是在认真分析2009年考试大纲的基础上，对应考试大纲和已往考试题型进行讲解，力求使考生了解足够的信息，熟悉应知应会的内容，掌握考试要点。四是编写体例一改过去教材式的章节形式，从实战出发，在研究命题趋势，把握命题规律的基础上，结合大纲，结合以往试题编写了模拟训练和一些热点问题，力求做到题量少、例题精、类型全、难度大，分析深刻，提示明确，能举一反三，科学实用。

概括全书的特点是：临考点津，实战精要，精准指导，专业打造。

编者

2008年10月

中央机关及其直属机构 2009 年度考试 录用公务员公共科目考试大纲

为了便于应试者了解、准备和参加中央机关及其直属机构 2009 年度考试录用公务员的公共科目笔试，人力资源和社会保障部人事考试中心组织有关专家编写了《中央机关及其直属机构 2009 年度考试录用公务员公共科目考试大纲》，供应试者参考。

一、公共科目笔试内容

中央机关及其直属机构 2009 年度考试录用公务员公共科目笔试分为行政职业能力测验和申论两科。全部采取闭卷考试方式。

行政职业能力测验为客观性试题，考试时限 120 分钟，满分 100 分。

申论为主观性试题，考试时限 150 分钟，满分 100 分。

二、作答要求

（一）行政职业能力测验

应试者务必携带的考试文具包括**黑色字迹的钢笔或签字笔、2B 铅笔和橡皮**。应试者必须用 2B 铅笔在答题卡上作答。作答在试题本上或其他位置的一律无效。

（二）申论

应试者务必携带的考试文具包括**黑色字迹的钢笔或签字笔、2B 铅笔和橡皮**。应试者必须用 2B 铅笔在指定位置上填涂准考证号，用钢笔或签字笔在答题卡指定位置上作答。在非指定位置作答或用铅笔作答的，一律无效。

三、行政职业能力测验介绍

（一）测试内容

行政职业能力测验主要测查与公务员职业密切相关的、适合通过客观化纸笔测验方式进行考查的基本素质和能力要素，主要包括常识判断、言语理解与表达、判断推理、数量关系和资料分析等内容。

常识判断测查的内容涵盖法律、政治、经济、管理、历史、自然、科技等方面，侧重考查应试者的法律知识运用能力。

言语理解与表达主要测查应试者运用语言文字进行交流和思考、迅速而又准确地理解文字材料内涵的能力。它包括根据材料查找主要信息及重要细节；正确理解阅读材料中指定词语、语句的准确含义；概括归纳阅读材料的中心、主旨；判断新组成的语句与阅读材

料原意是否一致；根据上下文合理推断阅读材料中的隐含信息；判断作者的态度、意图、倾向、目的；准确、得体地遣词用字等。

判断推理主要测查应试者对各种事物关系的分析推理能力，涉及对图形、语词概念、事物关系和文字材料的理解、比较、组合、演绎和归纳等。

数量关系主要测查应试者理解、把握事物间量化关系和解决数量关系问题的技能，主要涉及数字和数据关系的分析、推理、判断、运算等。

资料分析主要测查应试者对各种形式的文字、图形、表格等资料的综合理解与分析加工的能力，这部分内容通常由数据性、统计性的图表数字及文字材料构成。

(二) 题型介绍

第一部分：常识判断

例题：下列关于法律体系的表述中，不正确的是：

- A. 法律体系由法律部门组成
- B. 我国社会主义法律体系尚不完备
- C. 中华法系也即我国的社会主义法律体系
- D. 法律体系是一国法律有机联系的统一体

(解答：C)

例题：尽管我们关于太阳能的研究和议论已经相当多，但今天对太阳能的利用还是非常有限的。其最主要的原因是：

- A. 难以将阳光有效地聚焦
- B. 尚未开发出有效的收集和储存太阳能的系统
- C. 核能仍然更为有效
- D. 太阳能系统尚不安全

(解答：关于太阳能的利用可能很多人都没有系统的知识，但是仔细考察四个选项，你可以依据常识看出 A、C、D 三个理由都不恰当，只有 B 选项所说的原因更为准确，故正确答案为 B。)

第二部分：言语理解与表达

一般包含一段话或一个句子，要求应试者选出与所提要求最相符合的一项。

例题：对一篇规范的论文，因版面限制而去砍综述、删注释，实在是_____的不智之举。

填入划横线部分最恰当的一项是：

- A. 削足适履
- B. 扬汤止沸
- C. 矫枉过正
- D. 舍本逐末

(解答：A)

例题：在古典传统里，和谐的反面是千篇一律。“君子和而不同，小人同而不和”，所以和谐的一个条件是对多样性的认同。中国人甚至在孔子之前就有了对于和谐的经典认识与体现。中国古代的音乐艺术很发达，特别是一些中国乐器，像钟、磬、瑟等各种完全不同的乐器按照一定的韵律奏出动听的音乐，但如果只有一种乐器就会非常单调。

对这段文字概括最准确的是：

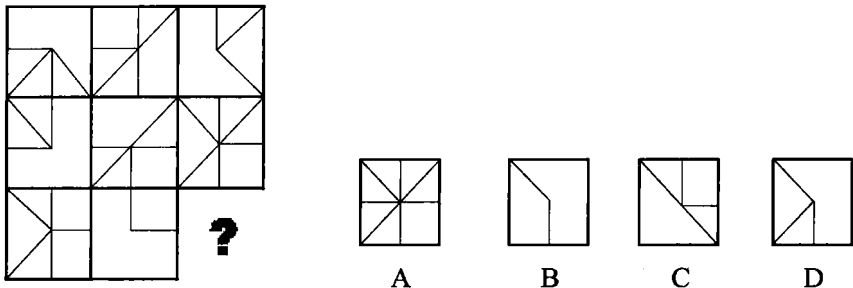
- A. 和谐观念源于中国古代音乐
- B. 差异是和谐的一个必要条件
- C. 中国人很早就产生了和谐观念
- D. 音乐是对和谐的经典认识与体现

(解答：B)

第三部分：判断推理

第一种题型：图形推理。每道题给出一套或两套图形，要求应试者认真观察找出图形排列的规律，选出符合规律的一项。

例题：



(解答：每行前两个图形叠加后，不同的部分就是第三个图形。因此，正确答案是D。)

第二种题型：定义判断。每道题先给出一个概念的定义，然后分别列出四种情况，要求应试者严格依据定义选出一个最符合或最不符合该定义的答案。

例题：职业枯竭是指人们在自己长期从事的工作重压之下，产生身心能量被工作耗尽的感觉。

根据上述定义，下列属于职业枯竭状态的是：

- A. 老周不能胜任自己现有的工作，每天都会忙得焦头烂额
- B. 刚参加工作的小李觉得这份工作太累，产生了跳槽的念头
- C. 刘经理每天工作繁忙，缺乏充足的休息，情绪也越来越糟糕
- D. 在从事过许多不同的职业之后，老王觉得所有工作都索然无味

(解答：根据题干所给定义，正确答案为C。)

第三种题型：类比推理。给出一对相关的词，然后要求应试者仔细观察，在备选答案中找出一对与之在逻辑关系上最为贴近或相似的词。

例题：阳光：紫外线

- A. 电脑：辐射
- B. 海水：氯化钠
- C. 混合物：单质
- D. 微波炉：微波

(解答：阳光与紫外线、海水与氯化钠的关系都是整体与组成部分的关系，故正确答案为B。)

例题：

() 对于 梨 相当于 服装 对于 ()

- A. 苹果——毛衣 B. 水果——衬衣
C. 书包——鞋帽 D. 果汁——衣橱

(解答：梨是水果的一种，衬衣是服装的一种，因此，正确答案是 B。)

第四种题型：逻辑判断。每道题给出一段陈述，这段陈述被假设是正确的，不容置疑的。要求应试者根据这段陈述，选择一个最恰当答案，该答案应与所给的陈述相符合，应不需要任何附加说明即可以从陈述中直接推出。

例题：科学家对 76 位心脏病患者进行了研究，他们分别采用“一名志愿者带一只狗前去探望病人”、“一名志愿者前去探望病人”以及“没有志愿者”三种方法分别测试这些病人的反应。结果发现第一种情况下病人的焦虑程度下降了 24%，第二种情况下病人的焦虑程度只下降了 10%，第三种情况下病人的焦虑程度仍保持原来水平。因此科学家认为，狗能帮助心脏病病人降低焦虑情绪。

下面哪一项最能削弱科学家的论点？

- A. 带狗和不带狗探视的实验分别选在两个不同的时间段
B. 在带狗的志愿者中，绝大多数喜欢并自己饲养宠物狗
C. 在被探望的病人中，绝大多数喜欢并自己饲养宠物狗
D. 志愿者带去探望病人的大多数狗都是性情比较温顺的

(解答：观察 A、B、C、D 四个选项，似乎都能削弱科学家的论点：狗能帮助心脏病病人降低焦虑情绪。但选项 C“在被探望的病人中，绝大多数喜欢并自己饲养宠物狗”直接说明研究对象（心脏病病人）的样本太特殊（绝大多数被研究的心脏病病人喜欢并自己饲养宠物狗），不具有代表性，因此 C 最能削弱科学家的论点。故 C 是正确答案。)

第四部分：数量关系

第一种题型：数字推理。每道题给出一个数列，但其中缺少一项，要求应试者仔细观察这个数列各数字之间的关系，找出其中的排列规律，然后从四个供选择的答案中选出最合适、最合理的一个来填补空缺项，使之符合原数列的排列规律。

例题：1 2 2 4 8 ()

- A. 16 B. 24
C. 32 D. 36

(解答：前两项之积等于第三项，故正确答案为 C。)

第二种题型：数学运算。每道题给出一道算术式子，或者表达数量关系的一段文字，要求应试者熟练运用加、减、乘、除等基本运算法则，利用基本的数学知识，准确地计算出结果。

例题：X、Y 两地相距 42 公里，甲乙两人分别同时从 X、Y 两地步行出发，相向而行，甲的步行速度为 3 公里/小时，乙的步行速度为 4 公里/小时，问甲乙步行几小时后相遇？

- A. 3 B. 4
C. 5 D. 6

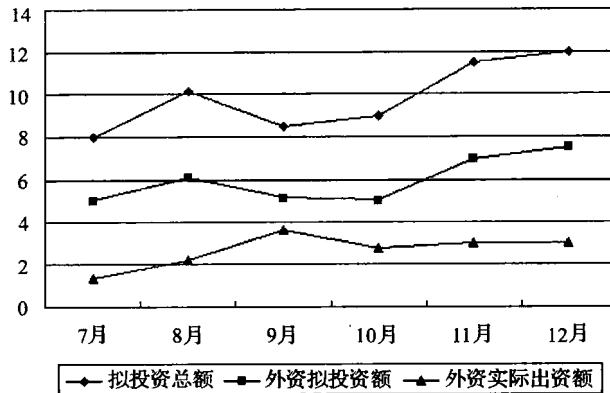
(解答：正确答案为 D。用 X、Y 两地距离除以甲乙两人的步行速度之和即可得出答案。)

第五部分：资料分析

针对一段资料一般有1~5个问题，应试者需要根据资料所提供的信息进行分析、比较、计算，从四个备选答案中选出符合题意的答案。

例题：根据下图提供的信息回答问题。

某市2006年下半年投资情况图 单位：亿元



1. 该市2006年下半年中，哪一个月的外资实际出资额在当月外资拟投资额中所占比重最高？

- A. 8月 B. 9月
C. 10月 D. 11月

(解答：B)

2. 下列说法中正确的是：

- I. 2006年第四季度外资实际出资额总计约达9亿元
II. 该市拟投资总额在2006年9月份为下半年最低
III. 2006年下半年该市外资拟投资额达到拟投资总额40%以上
- A. II B. III
C. II、III D. I、III

(解答：D)

四、申论介绍

申论主要通过应试者对给定材料的分析、概括、提炼、加工，测查应试者解决实际问题的能力，以及阅读理解能力、综合分析能力、提出和解决问题能力和文字表达能力。

申论材料通常涉及某一个或某几个特定的社会问题或社会现象，要求应试者能够准确理解材料所反映的主要内容，全面分析问题所涉及各个方面，并能在把握材料主旨和精神的基础上，形成并提出自己的观点、思路或解决方案，准确流畅地用文字形式表达出来。

目 录

中央机关及其直属机构 2009 年度考试录用公务员公共科目考试大纲	(1)
第一讲 申论综述	(1)
第一节 申论考试的内涵及测试目的	(1)
第二节 申论试卷的结构与申论考试的环节和特点	(3)
第三节 影响申论考试成绩的因素分析	(7)
第四节 申论历年真题和命题思路分析	(9)
第五节 备考策略和考试注意事项	(16)
本讲要点提示	(18)
第二讲 阅读材料的方法和技巧	(19)
第一节 阅读材料综述	(19)
第二节 阅读材料的方法和技巧介绍	(22)
第三节 阅读材料时容易出现的问题	(25)
第四节 2003 ~ 2008 年真题解析	(26)
第五节 阅读理解的模拟训练	(30)
本讲要点提示	(42)
第三讲 材料概括的方法和技巧	(43)
第一节 材料概括综述	(43)
第二节 材料概括的方法和技巧介绍	(45)
第三节 材料概括时容易出现的问题	(47)
第四节 2004 ~ 2008 年真题解析	(48)
第五节 材料概括的模拟训练	(56)
本讲要点提示	(63)
第四讲 提出对策的方法和技巧	(64)
第一节 提出对策综述	(64)
第二节 提出对策的方法和技巧介绍	(65)
第三节 提出对策时容易出现的问题	(67)
第四节 2003 ~ 2008 年真题解析	(68)
第五节 提出对策的模拟训练	(75)

本讲要点提示	(81)
第五讲 论证的方法和技巧	(82)
第一节 论证综述	(82)
第二节 论证的方法和技巧介绍	(83)
第三节 论证时容易出现的问题	(93)
第四节 2003 ~ 2008 年真题解析	(96)
本讲要点提示	(110)
第六讲 申论语言表达的方法和技巧	(111)
第一节 申论语言表达综述	(111)
第二节 对申论语言表达答卷的分析	(111)
第三节 申论语言表达时容易出现的问题	(117)
第四节 语言表达的方法和技巧	(119)
第五节 申论写作文风	(121)
第六节 文章的快速修改	(122)
本讲要点提示	(124)
第七讲 申论常用文体的写作	(125)
第一节 工作研究	(126)
第二节 报告	(129)
第三节 讲话	(134)
第四节 评述	(139)
第五节 函	(144)
第六节 其他公文式文体	(147)
附录一 申论考试样题举例	(159)
样题一	(159)
样题二	(163)
样题三	(167)
样题四	(171)
样题五	(178)
样题六	(188)
样题七	(194)
样题八	(199)
样题九	(202)
样题十	(209)

附录二 历年中央机关录用公务员考试公共科目《申论》试卷	(212)
2003 年中央、国家机关录用公务员考试公共科目《申论》试卷	(212)
2004 年中央、国家机关录用公务员考试公共科目《申论》试卷	(216)
2005 年中央、国家机关录用公务员考试公共科目《申论》试卷	(220)
2006 年中央、国家机关录用公务员考试公共科目《申论》试卷	(223)
中央机关及其直属机构 2007 年录用公务员考试公共科目《申论》试卷	(231)
中央机关及其直属机构 2008 年录用公务员考试公共科目《申论》试卷	(236)

第一讲 申论综述

第一节 申论考试的内涵及测试目的

一、申论考试的内涵

“申论”一词出自《论语》中的“申而论之”。申，《辞海》中称其有表达表明之义；《现代汉语词典》称其有说明、申述之义。论，《辞海》中称其有议论、讲述之义；《现代汉语词典》称其有分析和说明事理之义。申论组合在一起，从字面的一般意义来讲，就是对材料、事件或问题有所说明、有所申述，并从而发表见解、进行论证的意思。

我国古代申述、论说自成一体，经常使用，如汉代的“策论”。《过秦论》、《管蔡论》、《论贵粟疏》、《论盛孝章书》等著名的文章就是论说文章的典范。及至唐宋仍然沿用，如韩愈的《论佛骨表》、苏洵的《六国论》、苏轼的《留侯论》等文章，叙述简明扼要，分析鞭辟入里，作者的见解主张水到渠成，力透纸背地显现出来，很好地体现了作者的能力和水平。

申论考试，从形式上讲，主要通过给出一定量的文字材料，要求应试者对给定的资料进行阅读、分析、概括、提炼、加工，回答相应的问题，从而考查应试者的阅读理解能力、综合分析能力、概括提炼能力、语言表达能力等诸项综合能力。

申论不是某一种特殊的写作文体，而是伴随着公务员考试制度的发展应运而生的，通过公务员主管部门和专家多年的探索实践，自主开发设立的考试科目。2000年首次被中央国家机关录用公务员考试借鉴使用。经过多年的实践、总结和探索，有关部门和命题专家对其进行了卓有成效的改进，使之日臻完善。现在，申论已成为中央和地方各级行政机关乃至党群系统招考公务员的一门重要科目，越来越受到应试者的重视。

从申论历年出题的情况看，全部为主观性试题，每年都为应试者提供一些涉及国计民生的材料，应试者只能以此为素材，不能另辟蹊径。考试时间一般为150分钟。在较短的时间内，面对给定材料所揭示的社会现象或社会问题，要透过现象看本质，抓大放小，找出反映的主要问题，提出解决的办法。同时，申论考试还有一种身份的限制，常常在试题要求中，对应试者给予特殊的模拟身份或从某种角度出发提出问题，解决问题，这就加大了考试的难度。所以，申论考试和传统意义命题作文考试是大相径庭的。

二、申论考试的性质

申论考试，确切地说它是模拟公务员处理日常工作的一种能力测试，是根据目前党政机关工作的需要，通过给定材料的范围及具有模拟身份和时间限制的测试，综合考查应试者的阅读理解、总结概括、分析问题、解决实际问题以及文字水平表达等能力。

那些给定的材料都是经过初步加工的，头绪繁杂、个别材料有时还游离主题，甚至对应试者的判断形成一定的干扰，应试者需要具备较高的思想水平和较强的分析甄别能力，才能搜集捕捉有用的信息，去粗取精、去伪存真，归纳整理，概括提炼，进而提出问题，解决问题。这些阅读理解能力、综合分析能力、概括提炼能力、语言表达能力，正是从事党政机关工作所必需的，也是公务员实际工作不可或缺的。形象的说，申论考试实际上是公务员日常工作过程模拟的“浓缩”。

申论考试所给定的材料具有普遍性和非专业性，适合不同专业，不存在专业知识的倾向性。因此，应试者考虑问题和提炼论点时尽量不要考量过细，从专业角度去回答，“不为浮云遮望眼，只缘身在最高层”，要跳出专业的束缚。像2000年的考题，涉及了法律和诉讼，但法律专业的应试者单从法律角度出发解决问题就误入了歧途；同样，2001年的考题，是关于含有PPA的药物问题，学医药专业的应试者并不能占得先机；而2002年的网络问题，学计算机管理的应试者也并非近水楼台。不难看出，申论的试题对广大应试者是公平的。应试者要多了解社会，有丰富的阅历，平时注意观察问题、思考问题，就能从容应对。

三、申论考试的测评目的

申论考试的测评目的是选拔优秀人才。申论作为公务员考试中的笔试科目，主要功能是测查从事机关工作所必须具备的通用能力。目前，公务员考试公共科目包括行政职业能力测验和申论两科。行政职业能力测验主要测查一个人的逻辑思维能力和基本素质，而申论主要测查应试者从事机关工作必须具备的阅读理解能力、综合分析能力、提出问题解决问题能力和文字表达能力。申论考试所测查的四种能力，是与行政机关的工作性质对一个合格公务员的能力素质的要求相统一的。

1. 阅读理解能力

阅读能力，就是应试者运用本身已有知识、经验和方法顺利进行阅读的能力。具体可以体现为认读能力、欣赏能力、记忆能力及其阅读速度。理解能力，就是在阅读的过程中，读者不断完成由事实上升到观点、由具体问题上升到本质属性，把分散的事物综合为具有一定内在联系的事物。面对同一则材料，不同的人获得的信息和得出的结论都会有所不同，从而区分出阅读理解能力的差异。

公务员每天都要接触或处理大量的文字材料，必须能够很好地掌握所读材料的主旨大意以及用以支持主旨大意的事实和细节，要既能理解具体的事实，又能理解抽象的概念；既能理解字面意思，也能理解深层含义；既能理解某句、某段的意义，又能把握全文的脉络，理解句与句、段与段之间的关系。

2. 综合分析能力

综合分析能力，是指对文字材料的提炼加工，在复杂的材料中找出关键问题所在，形成主要的观点。这种能力是党政机关公务员所必需的。作为一名公务员，应当具有一种全局的观念和综合能力，具有全方位、多角度的思维方式，善于把多种事物、多种因素联系起来进行综合分析，具有较强的分析归纳能力。

3. 提出问题和解决问题能力

公务员每天都要面对许多具体的问题，应对和处理这些问题是对公务员的最基本的要求。作为公务员，应当在通过对大量事实进行科学分析的基础上，能够看到问题的本质，认识和掌握客观规律，及时做出正确的判断和选择，并提出解决问题的方案和措施。

4. 文字表达能力

公务员的工作，与对各种文字资料的阅读理解、提炼概括、综合分析是分不开的，因此必须具备较强的文字表达能力。公务员在语言文字表达上必须做到准确、简明、生动；必须善于透彻、全面、清晰地说理；必须善于根据需要采用恰当的行文方式。

申论考试形式既严格又灵活，能够有效考查应试者的文字表达能力，要求应试者摒弃套话、闲话，要求分析、论证和解决问题透彻、全面、清晰。

作为考试的必考科目，自2000年设立申论科目以来，申论考试给定的材料通常是社会热点问题、百姓关注的焦点问题，也是机关面对的公共政策问题、行政管理问题和综合治理问题。这正是对应试者阅读理解能力、综合分析能力、提出问题解决问题能力和文字表达能力等综合能力的针对性检验，而不是单纯的考查应试者的写作能力。它检测了应试者临场发挥的同时，也检测了应试者的平时积累。是应试者运用马克思主义、毛泽东思想、邓小平理论和“三个代表”重要思想，运用科学发展观、构建社会主义和谐社会的重要理论，运用现行的法律法规和行政管理的科学方法解决实际问题能力的大检阅。没有这近于实践的考查，应试者的综合素质就不可能很好的体现。从以下三个录用职位条件的要求看，公务员考试挑选的就是综合能力强的优秀人才。

2006年国家环境保护总局污控司录用湖泊处副主任科员职位的要求是：“负责有关饮用水源保护、重点流域水污染防治、湖泊水库水质调查等水环境管理工作；参与有关水环境政策拟订、督促规划实施等工作”和“有相关工作经验和较强的文字能力”。

2007年国家发展和改革委员会经济运行局录用的应急协调处主任科员及以下职位的要求是：“经济领域应急管理，应急物资保障组织与协调，应急预案制修订，应急物资分类管理与生产能力监测”及“有生产制造经历或专业背景者优先”。

2007年国家发展和改革委员会法规司综合处主任科员以下职位的要求是“协调法律法规，协调涉外法律法规，研究重大法律问题，行政协调，较高的外语水平和文字表达能力，计算机操作熟练；有一年以上基层工作经历者优先”。

第二节 申论试卷的结构与申论考试的环节和特点

一、申论试卷的结构

申论试卷的结构比较规范，清晰明确，主要包括注意事项、给定资料、作答要求三部分。

1. 注意事项

注意事项，主要是向应试者说明答卷的要求、时间，是向应试者提出的指导性建议。应试者在拿到试卷后，首先要认真阅读这部分的内容，以便按照要求依次作答。以2008年中央机关公务员考试申论试题注意事项为例：

1. 本试卷由给定资料与作答要求两部分构成。考试时限为150分钟。其中，阅读给定资料参考时限为40分钟，作答参考时限为110分钟。满分100分。

2. 第一题、第二题，所有应试者都必须作答。第三、四题仅限报考行政执法类、市（地）以下综合管理类职位的应试者作答。第五、六题仅限报考省级（含副省级）以上综合管理类职位的应试者作答。未按上述要求作答的，不得分。

3. 请在答题卡上指定的位置填写自己的姓名、报考部门、填涂准考证号。应试者应在答题卡指定的位置作答，未在指定位置作答的，不得分。

4. 监考人员宣布考试结束时，应试者应该立即停止作答，将试卷、答题卡和草稿纸都留在桌上，待监考人员允许离开后，方可离开。

2. 给定资料

在申论试卷中，给定资料是申论解题的依据。给定材料一般是一篇（或一组）文字，要求应试者在认真阅读给定资料的基础上，理解给定资料所反映的事件（案例或社会现象）的性质和本质，然后按要求做题。

这里需要指出的是给定资料的字数不定，前几年一般是在4000字左右，而近两年的字数大幅度增加，2007年、2008年已达到8000字左右。给定资料的范围涉及政治、经济、文化等社会现象的诸方面。申论考试是公共科目考试，所给出的资料，往往都是带有新闻性质的现实材料，反映的多是社会现实生活中的某一热点问题，基本上不会涉及重大理论问题、政治敏感性问题或专业性极强的问题。例如，2008年的给定材料是关于怒江水电开发的问题。材料既包括对怒江水电开发的不同争论，又包括国外水电开发的相关做法，还有胡锦涛总书记《在中国共产党第十七次全国代表大会上的报告》相关内容的摘录。

3. 作答要求

作答要求，就是应试者要具体完成的答题任务和要求。总的来看，作答要求一般包括三方面的内容：第一，对给定材料的理解、分析、整理、归纳、概括、综合，用一定的字数概括背景材料的主要内容。第二，从模拟的身份出发，提出见解或方案，字数不宜过长，方案具有可操作性。第三，参考给定资料撰写一篇综述性文章，要求是按规定题目或自拟题目，主题鲜明，内容充实，结构完整，论证严谨，语言流畅生动。

一般通过几个不同的题目来体现上述要求。作答要求，强调的是应试者要在阅读给定材料基础上完成所列试题。如2008年中央机关的申论试题的作答要求：

（一）在怒江开发水电资源问题上有重大争议。请根据给定资料1~8，指出争议的焦点是什么，并对主张怒江水电开发和反对怒江水电开发的理由分别加以概述。（20分）

要求：指明“焦点”，概述全面，条理清楚，语言流畅，不超过500字。

（二）请根据给定资料9、10，分析这两个资料对搞好水电开发提供了哪些重要启示。

(15分)

要求：分析简明扼要，条理清楚，不超过200字。

以下两题仅限报考行政执法类、市（地）以下综合管理类职位的应试者作答

（三）1. “给定资料7”引用了上海某研究所G所长的话，“美国人民把搁浅的鲸鱼推入大海，这值得赞扬；鲸鱼被非洲难民捕食，这也应赞扬，因为它救活了一群人。”请说明，这表达了G所长怎样的观点。（10分）

要求：简明、准确地阐释该观点，不超过200字。

2. “给定资料6”引述了某学报C主编提出的意见。请你站在水电规划部门的立场，对C主编的意见作出答复。（15分）

要求：有条理地写出答复内容，有理有据，不考虑行文格式，不超过300字。

（四）请以“从‘怒江水电开发’说开去”为题，写一篇文章。（40分）

要求：1. 结合给定资料，自选角度。

2. 符合题意，观点鲜明，内容充实，结构完整，语言流畅。

3. 总字数800~1000字。

以下两题仅限报考省级（含副省级）以上综合管理类职位应试者作答

（五）给定资料11，列出了某职能部门准备对反对意见给与答复的基本内容。请指出这样答复存在哪些明显问题，并就存在的问题分别说明怎样修改补充。（25分）

要求：1. 分条作答，指出一个问题，接着写出修改补充的内容。

2. 条理清楚，表达简洁流畅，不超过500字。

（六）请以“人与自然”为题，写一篇文章。（40分）

要求：1. 参考给定资料，观点明确，内容充实，结构完整，语言生动。

2. 对在“人与自然”问题上的某种错误倾向，应恰当阐述，给予澄清。

3. 总字数1000~1200字。

二、申论考试的环节

申论考试的全部过程，可归纳为阅读资料、概括要点、提出对策、进行论证四个主要环节。

1. 阅读资料

阅读理解给定背景资料，是申论考试的基础性环节。这个环节虽然不会用文字在答卷上直接反映，却是完成其他三个环节的前提条件，而且在时序上居于首位，不容滞后。

只有认真地读懂读通全部给定资料，才能把握资料所反映的事件的性质，才能准确地概括出给定资料所反映的主要问题；也才能针对主要问题，就给定资料所涉及的范围和条件，提出切实可行的解决问题的对策和方案；最后，还要充分利用给定资料，切中主要问题，全面阐明、论证应试者本人对给定资料所反映的主要问题的看法以及解决问题的方案。

阅读给定背景资料时一定要给予充分的时间。如果考试时间为150分钟，在合理分配时间的前提下，阅读资料的时间一般不要少于40分钟。多用点时间阅读，对后面的作答会有益处，因为只有细读了给定资料，真正掌握了资料内容，才会保证答题质量。