

21世纪
技法系列丛书



今日欧洲易学绘画技法系列

7个范例指导

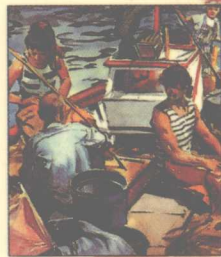
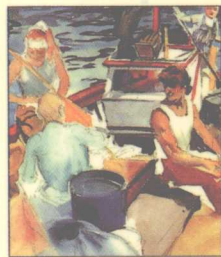
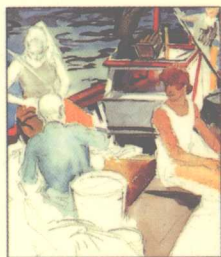
250幅插图

水彩人物



辽宁美术出版社

LIAONING FINE ARTS PRESS



21ST CENTURY
LIAONING FINE ART PUBLISHING HOUSE

今日欧洲易学绘画技法系列

水彩人物

作者 大卫·圣明戈尔
翻译 陶莉 孙福广

IN WATERCOLOR



辽宁美术出版社
LIAONING FINE ARTS PRESS



Original Edition©PARRAMON EDICIONES, S. A Barcelona, España

World rights reserved

© Copyright of this first edition: LIAONING FINE ARTSPRESS

(中文版版权归辽宁美术出版社独家拥有)

图书在版编目(CIP)数据

今日欧洲易学绘画技法: 水彩人物/西班牙巴塞
罗那派拉蒙出版公司编; 陶莉、孙福广译, —沈阳:
辽宁美术出版社, 1999.9

ISBN 7-5314-2249-2

I. 今… II. ①西… ②陶… III. ①绘画-技法(美
术)②水彩画: 人物画-技法(美术) IV. J21

中国版本图书馆 CIP 数据核字 (1999) 第 39514 号

辽宁美术出版社出版

(沈阳市和平区民族北街 29 号 邮政编码 110001)

辽宁省印刷技术研究所印刷 辽宁省新华书店发行

开本: 787 × 1092 毫米 1/16 字数: 30 千字 印张: 4

印数: 1 — 3000 册

1999 年 9 月第 1 版 1999 年 9 月第 1 次印刷

责任编辑: 申虹霓 责任校对: 红 泥

范云鹏 技术编辑: 谢茉莉

策 划: 李 彤 郭治国

定价: 29.00 元

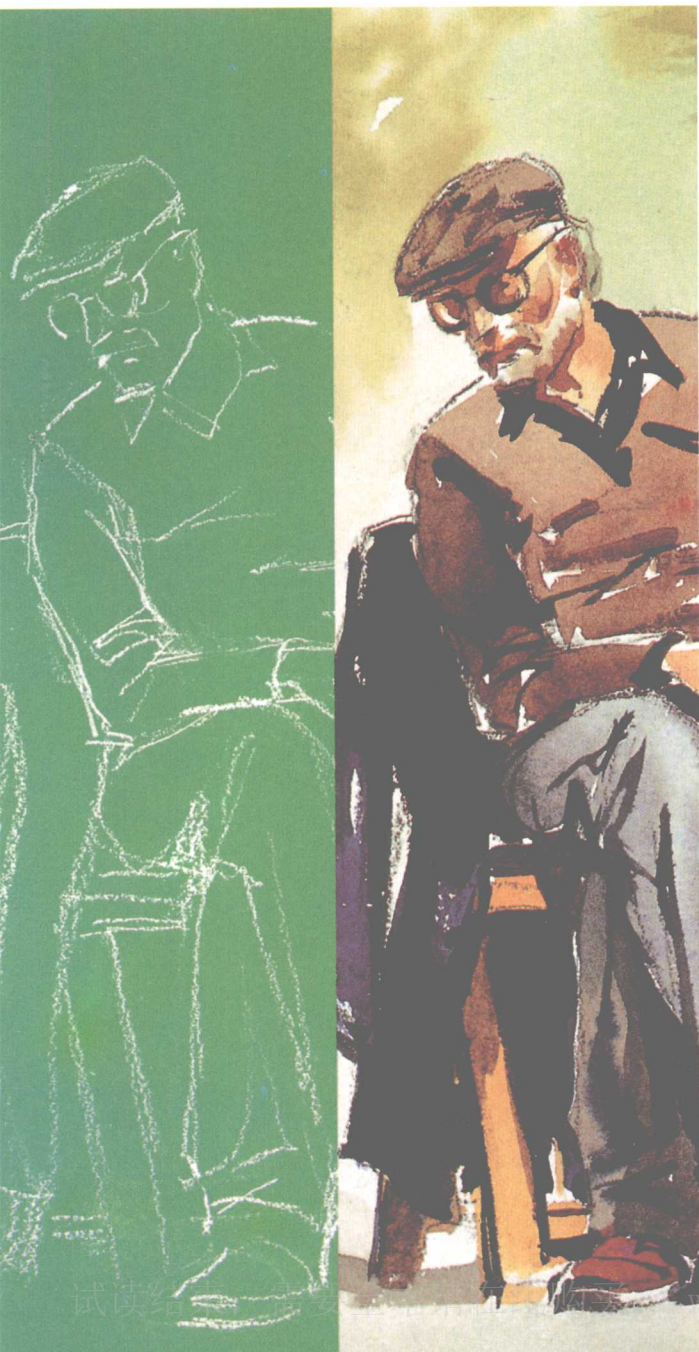


水彩人物



技法系列丛书

IN WATERCOLOR



目录

内容提要·····	5
水彩画：材料·····	6
水彩技巧·····	10
素描簿·····	12
作为主体的人物形象·····	14
用单色画法创作的裸女形象·····	16
渔人港湾·····	22
画家母亲的肖像·····	30
街景·····	36
老渔夫肖像·····	42
静卧的裸女·····	50
女人的侧面形象·····	58

内容提要

在艺术的历史长河中，人物形象的描绘是一个既具普遍性又具代表性的主题，人物形象在浮雕及镶嵌工艺中都出现过，而在绘画中更是层出不穷。

人物形象之所以如此受欢迎，大概是由于艺术家能够从中捕捉到许多素材加以选择，加以提炼，加以创作。除了颜色、平衡、构图及明暗对比以外，还有其他一些方面，如戏剧效果、鲜明的色彩以及稳定性等可以增加作品特征的差异。因而，当一个艺术家创作人物形象时，他或她描绘的不仅仅是一个单纯的人，而是在创造一个情感世界——浪漫、悲剧、情感、升华、颓废、理想、伤悲等等。

除此之外，若要达到预期的效果，还要尽力将美学和情感融合在一起。人物形象的描绘不单纯是调整色彩、平衡结构或是解决光线的问题，而且应该唤起欣赏者的感情共鸣。因而，作为艺术家，必须描绘出其想要表达的情感。

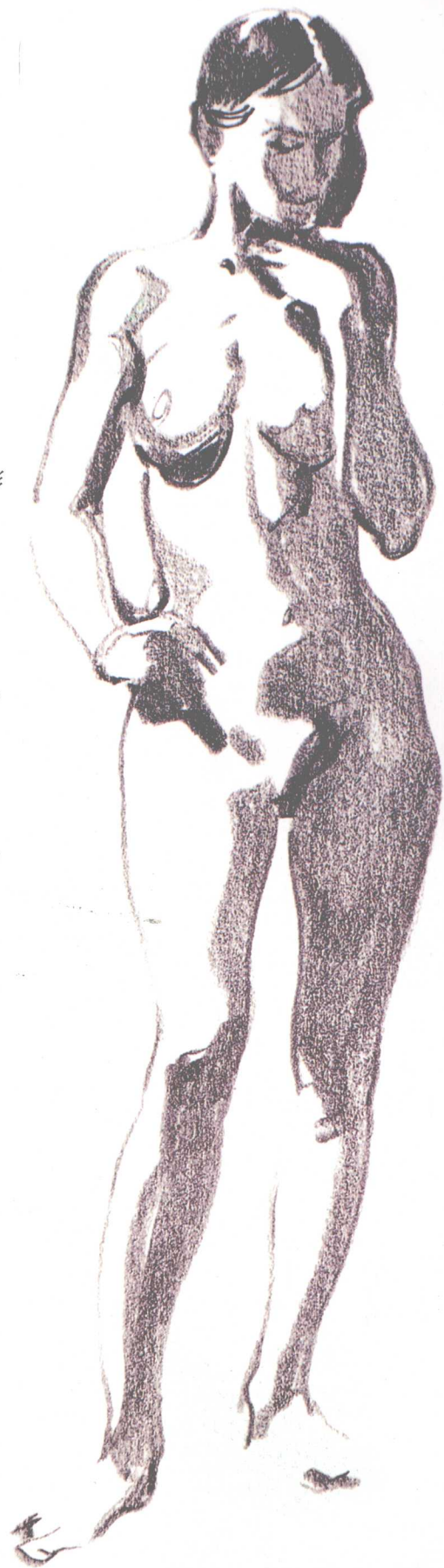
本书便是要解决这些问题，

而你也会发现这门学科可谓包罗万象。

而选择的媒介——水彩是较难驾驭的。只有做到举重若轻，准确无误地运笔，才可辩证统一地表现出作品的外观与精神。而水彩的特殊性决定了只有反复地练习，反复地实践，反复地更正，才可掌握这门技巧。也只有如此，才能解决绘画创作中出现的诸多问题。

我们相信本书能够引起你的兴趣，能亲自品味一下描绘人物形象的无穷魅力。时间和耐心将伴你走向成功。

约第·维格



水彩画：材料



这两页展示的是绘制水彩画的基本材料。在我刚开始作画时用的就是这些物品。

通常，我用水彩纸作画，将纸钉在轻巧的木板上(A)。有时还用着素描簿(B)。装水的大口径容器，擦画笔的布，以及用于润湿画纸的海绵(C)。其他基本的材料还包括中性铅笔或是炭棒，软橡皮及用于固定纸的按钉等(D)。通常，我用的是管状湿水彩(E)，将它挤在调色板上(F)，在画室时我有时用干颜料(G)，当然成套的最适用(I)。我觉得人造纤维板刷，圆头牛毛画笔，以及貂毛画笔(4号，6号，8号)都很不错(H)。在本页的下端，是在调色板上使用的颜料。

调色板

当绘制大幅水彩画时，最好用管状的水彩颜料。而绘制中小幅作品时，用干颜料也可以，但是，如果你经常作画的话，我建议你使用调色板和管状水彩。



中黄

桔黄

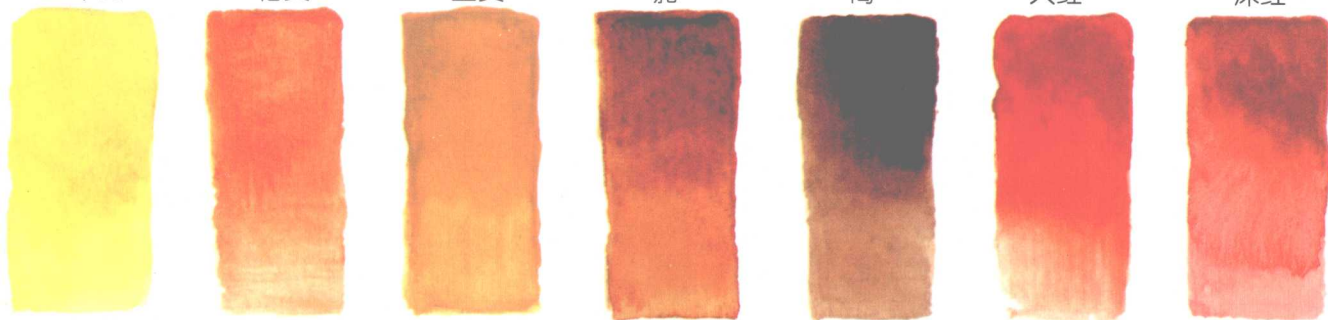
土黄

赭

褐

大红

深红





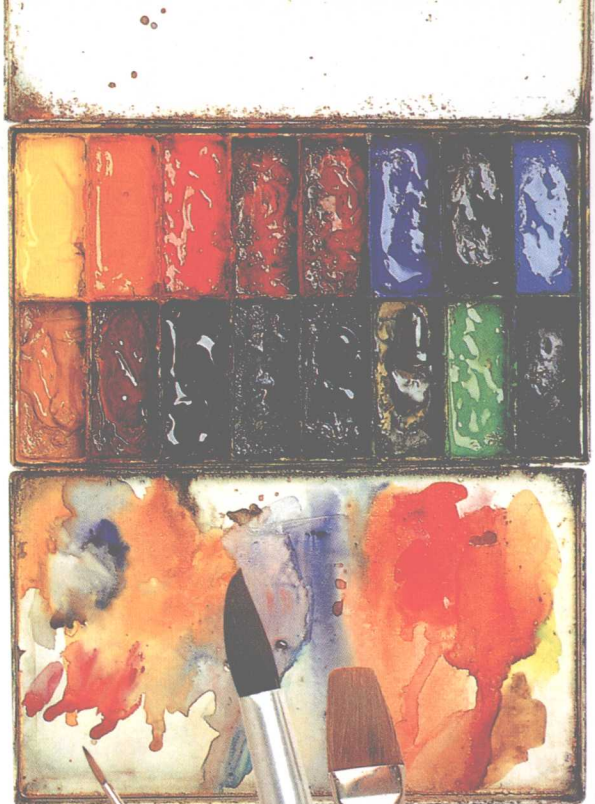
E

画笔

最好的水彩画笔是亚洲的貂毛画笔。这种画笔非常贵，但只要保存得当，它们会比其他种类的画笔更耐用。另外，用牛毛制成的画笔（这种画笔笔质较软，而且，大号的圆头画笔用途很大）及日本的鹿毛画笔也很好。人造纤维画笔价格便宜，适宜作板刷。

画纸

用何种画纸取决于画的类别。画纸的价格、厚度、质地是不一样的。和其他物品一样，质量愈好，价格也愈贵。我们的建议是使用单张的厚一点的水彩纸或是素描簿上的水彩纸。



F



H

G

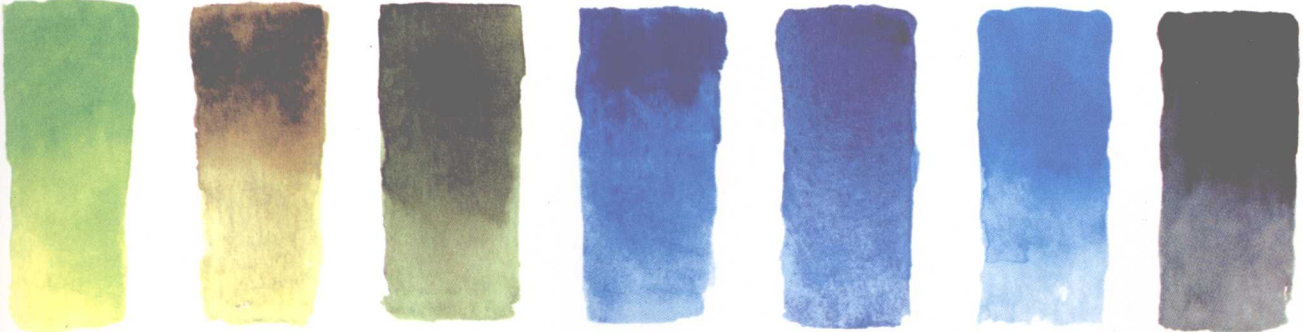
板刷

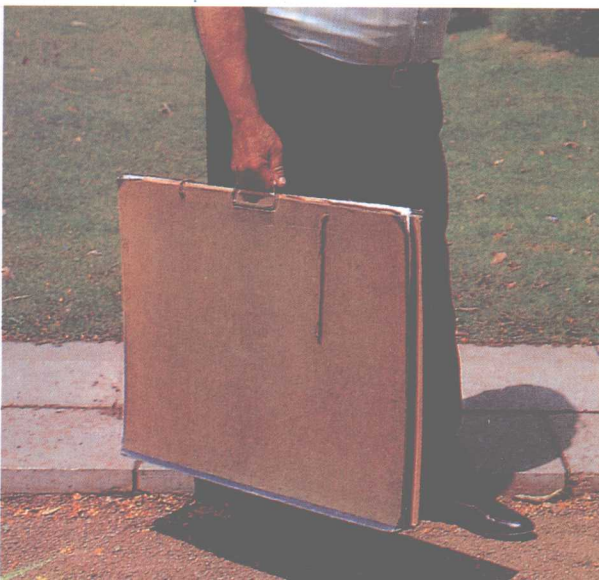
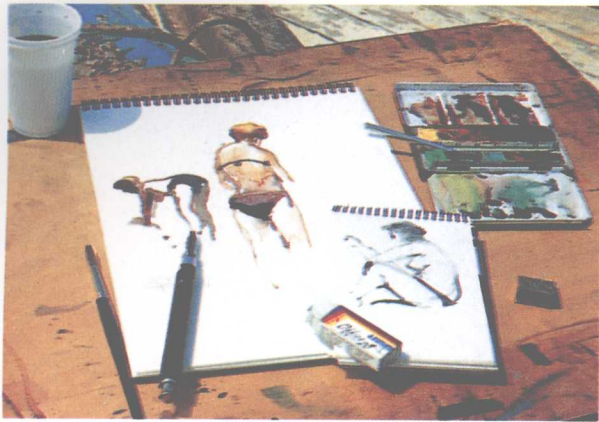
板刷是创作水彩画的基本材料之一。当在绘画过程中需要平刷时，板刷的作用便会显示出来。所以，板刷在描绘背景底色或是润纸时用途颇大。



I

草绿 橄榄绿 深绿 钴蓝 群青 湖蓝 黑





户外速写

对于作画者来说,速写应每日必练,而要描绘人体,则应根据模特儿来作画了。所有有经验的艺术家都知道如何凭借记忆来描绘人体。但在实际生活中,对所观察对象的形体及色彩的研究极为重要。

水彩画家在户外活动时得有合适的工具。拿起来、用起来应该轻便:你需要有大一点的画夹子(最好是有把手的那种),放纸或放垫板都方便(当然,画夹本身就

可以用作垫板)。你还应该有一个旅行袋,里面可以装几瓶水、画笔、颜色以及其他的東西。如果你更习惯在速写簿上作画的话,垫板就显得有点多余了,而画夹最好还是备着,因为它可以保存你完成的作品。如果你愿意坐着作画,你则需要有类似于折叠椅之类的用具。

一旦万事俱全,我们就可以出发了。比如,到海滩去,静静地坐着看那各种姿势的男女老少,动中有静,静中有动,创作起来得心应手。你也可用各种大小、各种类型的纸进行练习。要知道在画室中创作大幅作品时与平日这些小细节的练习是密不可分的。

注意事项

到户外进行绘画时还需要有一些小东西,比如:铅笔、软橡皮、水杯、吸水纸、布或是旧手巾,当然最好准备一把伞,以免下雨时不知所措。

水彩预先的调和阶段

在所有画种中，水彩画技巧是较难掌握的一种，因为它不易调和，而且每时每刻用水量也有差异，一旦控制不好就会搞砸。因此事先进行调试就显得颇为重要了。你可以在废纸片上进行练习，或用不同量的水调和出不同浓度的颜料；或是搅拌颜料；或是用水冲走颜料露出白色区域。当然，在调色板上或直接在网上调试都可以。

画室

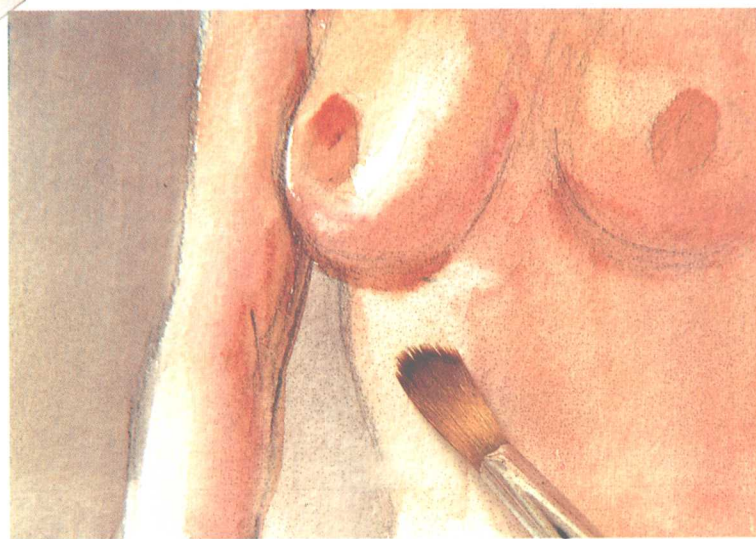
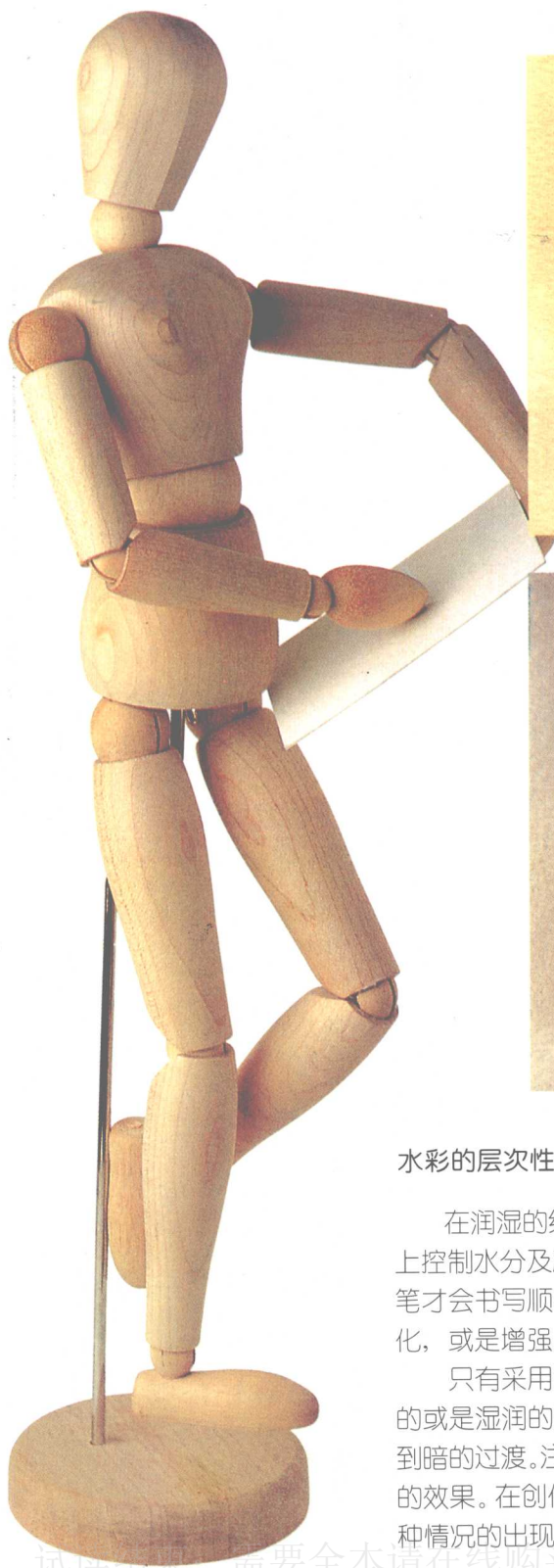
水彩画家的画室具有一个基本特征——舒适，这样工作起来才会得心应手。它不需太大，只要能够接收足够的光线，便于打扫就可以了。最好的画架是那种专门供给在画室中使用的。这种画架在垂直方向上可以随意调整角度，而且画纸的尺寸及型号都不受限制。而对于那些喜欢在稍稍倾斜的水平面上作画的人来说，有一种重量略轻而且可以调整的画架比较适用。还需要那种大一点的整洁的桌面以便切纸。还有一些画家喜欢使用桌形画架，在上面放上速写簿进行创作。

不同尺寸的画夹对于保存你的作品很有用途，注意画夹应垂直放置。如果你需要将你的作品拿出画室去进行展览，有画夹的话可就方便多了。

除了所提到的工具和小附件以外，有一个以艺术类书籍或杂志为主的小书房对指导我们的创作将很有帮助。



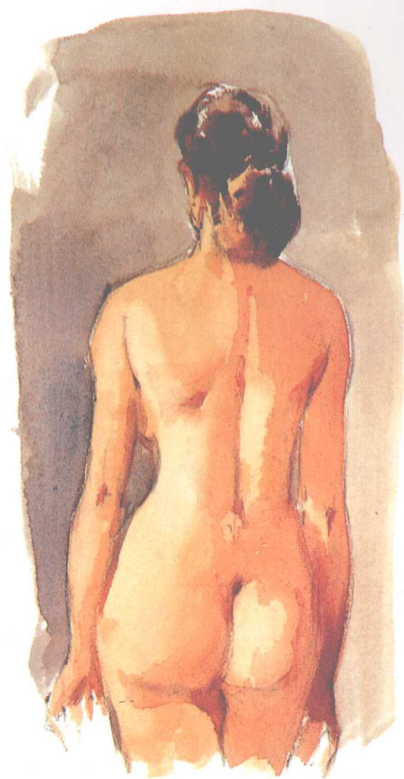
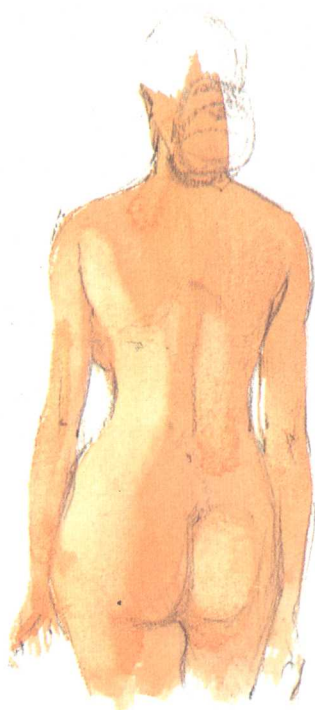
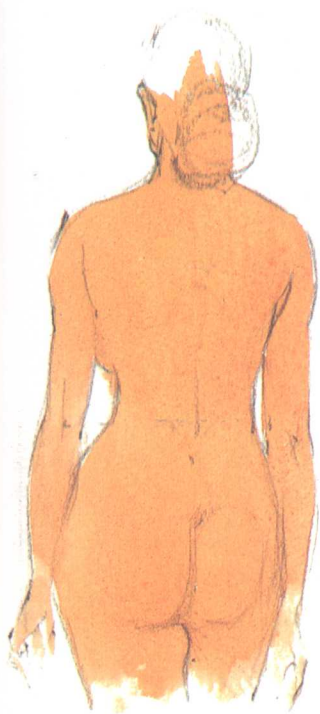
水彩技巧



水彩的层次性

在润湿的纸上有层次地进行创作是一种很重要的技巧。要学会在润湿的纸上控制水分及颜料的比例关系。这显然需要技巧，需要训练，只有这样，画笔才会书写顺畅，纸也不会干得太快。只有保持画纸的湿润，色彩才能够变化，或是增强，或是减弱，或是延伸等等。

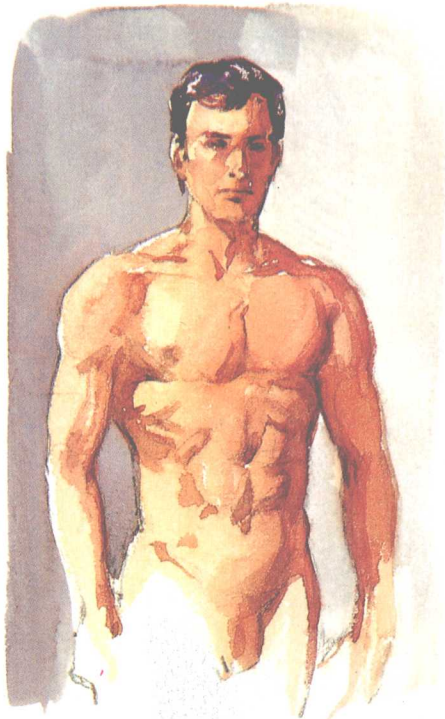
只有采用湿画法，才可以创造出立体感。用一把洁净的画笔洒走略微湿润的或是湿润的颜料，这样就会产生由暗到明的层次性。这种效果表示的是由明到暗的过渡。注意一定要避免因颜料干得太快而可能产生的断层或是边角粗糙的效果。在创作人体的过程中，颜料中一定要添加足够的水，这样才会避免这种情况的出现。



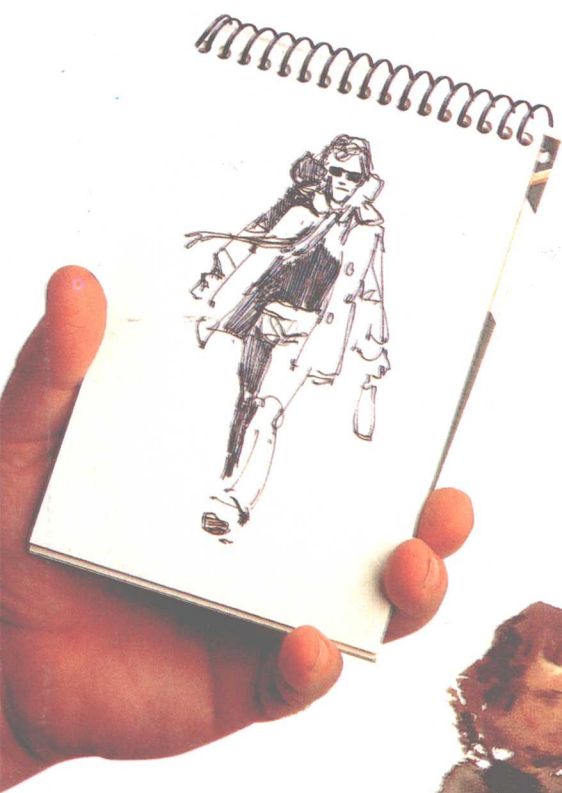
明暗配合的两种方法

用水彩修饰人体有两种方法。在本页上部展示的是其中的一种。用调和好的颜色在人体部分涂上薄薄的一层（注意不要有深浅变化）。接着用洁净的画笔沏走一部分水彩，就会产生人体明暗配合及过渡的层次性。然后，就可以对

细节加以描绘了。另一种方法则在本页的下部展示。先是用适量的水加颜料把人体的最暗部分涂上，然后往颜料中一点点加水，从暗部开始不时地轻移画笔，色彩便会依次由深变浅。这两种方法效果都不错。



速写簿



作画人的手头必须时刻备有铅笔及速写簿，这样才可随时随地进行创作。从速写当中，不仅可以体会到练习的益处，更关键的是可以为你未来的创作贮存素材。速写簿不必太大，12厘米长、9厘米宽的就足够了。当然还得有铅笔（中性铅笔）、自来水笔、毡头笔，甚至于圆珠笔（但原则上笔尖不能太细）。这些物品都很轻巧，可以随身携带，随时作画。如果想用水彩进行速写，有一种水彩盒如口袋大小，用起来就像用铅笔及速写簿作画一样方便。

快速写生

欲想几笔就勾画出人物的姿态和姿势，最好是考虑那些基本图形，比如说，正方形、矩形、三角形、圆、椭圆等。无论人物是何种姿态，都要尽可能地将其分解成基本的几何图形。这些基本图形的结合，足以表示出人物的形象；一般说来，手、腿以及面部形象用四五笔勾勒即可。



Gallegos



漫画

有些肖像画家刚开始是绘制漫画的,并且画得很不错。漫画的特色在于性格及主题突出。因而作漫画可以使我们以分析的眼光观察事物的特征。但只有通过勤奋练习,才能增加技巧,增强信心,才能有所收获。

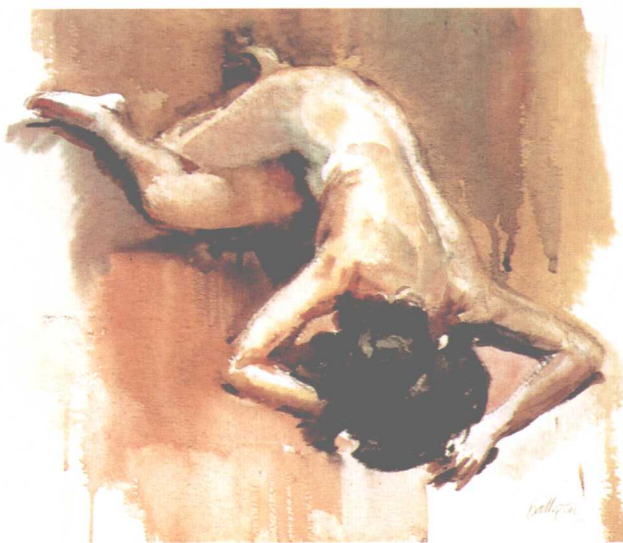


运动中人物形象的速写

描绘运动中的人物形象对能力的提高很有帮助。它需要观察,需要记忆,需要快速完成而不能试图纠正。本页的习作选自于对电视、足球比赛、民族节日等的描绘,都是日常生活中我们能够捕捉到的运动中的人物形象。



作为主体的人物形象



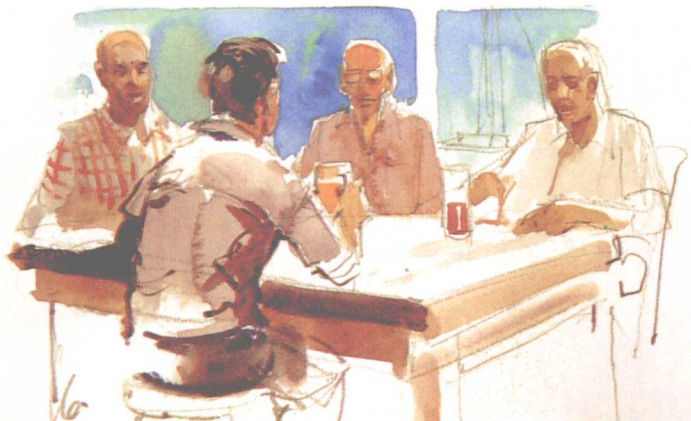
作为主体的人物形象

长期以来，人物形象都是艺术家们所钟爱的主题。几个世纪以来，许多伟大艺术家们对裸女形象的描绘都证明了人们对它的偏爱。用水彩来描绘人体或是着衣形象都可以探究这种作画手法的内在性质。用水彩描绘人体，自然流畅，色泽鲜明，能够产生极强的肉体感及明暗对比。用水彩描绘肖像也是如此，我们将在本书后面加以阐述（见30页）。



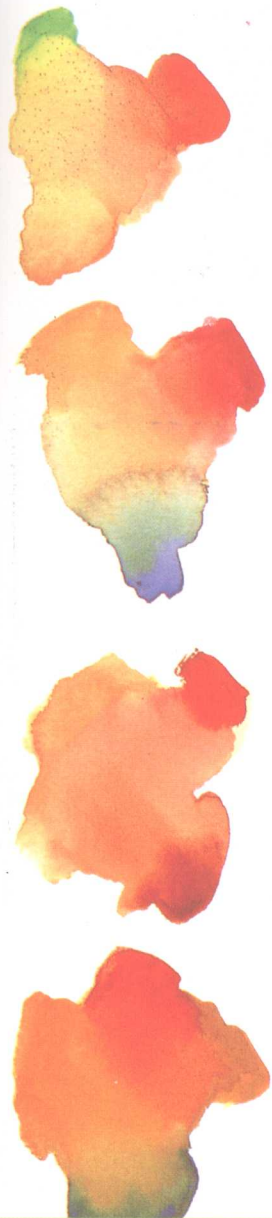
作为场景一部分的人物形象

人物形象在场景中即可以是主角，又可以是配角——或在城里，或在海滩，或在乡村。在这种情况下，作者必须把人物及地点有效结合在一起，使构图平衡。在同一场景中，人物形象很容易描绘，也很自然。但是，艺术家要会把不同地点的人物和景象有机地结合在一起。



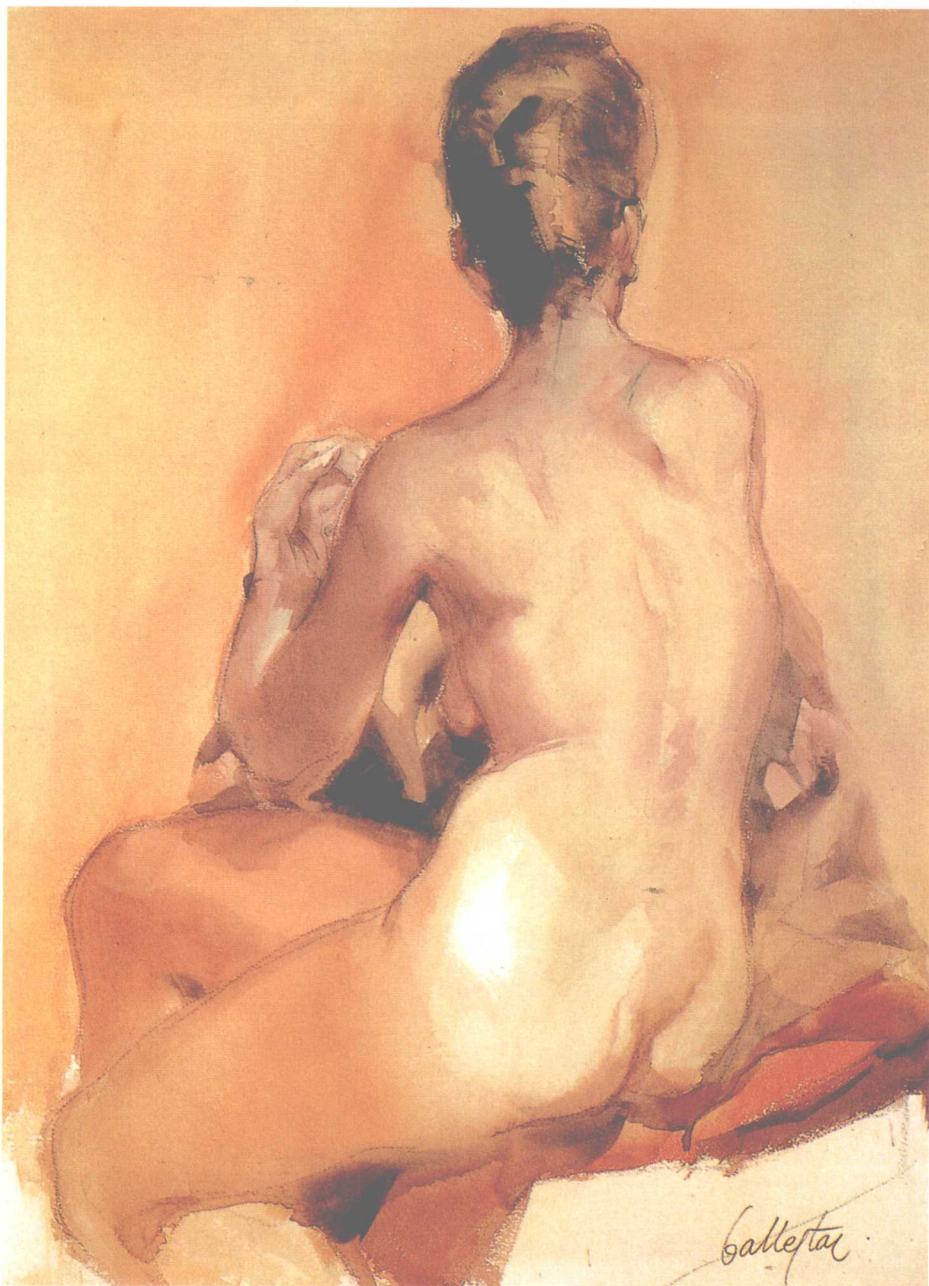
用水彩画人物速写

无论何时遇到一群人聚集的有趣的场面，都适于速写。酒吧、厂房、公众聚集的地方都是水彩画家应该时常光顾之处（当然得带上速写簿和铅笔），以便捕捉到适合速写的群体。家庭是又一处适于速写的来源；家庭影像更容易捕捉，而且在家作画也方便得多。



肤色的明暗

明与暗的肤色是通过控制同一种颜料不同的量来实现的。可这并不意味着必须限制颜料的量。暖色调（像肉体颜色及土地颜色的褐色及赭色）适用于暗部及过渡部分。而身体上的亮部及光线照射最强处则应该用冷色调。像浅蓝色这样的颜色，对细节描绘很有帮助。



不同肤色的色彩

在描绘人体形象（尤其是裸体）时，使用的颜料很关键。肤色因光线（日光或是人为光线，直接或间接，正面或侧面等因素）以及皮肤固有色而变化。左边这一部分是水彩画中表示肤色的色彩，有红色，桔黄，赭色，草绿色，还有深蓝。皮肤上的暖色部分当然用暖色调，描绘反射光及过渡部分则用冷色调（绿色和蓝色）。

用单色画法创作的裸女形象

本书中最初的练习是用单色画法创作的——裸女(或半裸女)的正面画像。这个主题、这种姿势古老而典雅,充满了和谐及精致之美。为了突出主题,我选择的光源不是很直接,以免使形象的美过于夸张——弱光突出了模特而又使明暗对比不至于过分强烈。我想至此我们已经具备了创作水彩画的所有的基本条件。

材料

- ▲水彩纸(38×46厘米)
- ▲中性铅笔(2B)
- ▲圆头牛毛画笔
- ▲人造纤维板刷(2厘米)
- ▲管状颜料:深蓝、深红
- ▲调色盒
- ▲旧毛巾及吸水纸

头发是接近于黑的灰色,是用等量的深蓝及深红颜料调制而成。效果几乎近于黑。尽管灰色是单色,但我们这里用的是两种颜料调制而成的灰色。

背景要用大量的水润湿,这样明暗层次过渡便非常自然。这种循序渐进的层次感是用板刷来完成的。



在表示阴影的部分用颜色添加细节便会完成对褶皱的描绘。我的作法是这样的,在水彩底色上画出褶皱,待干了以后,用圆头画笔笔锋依此将褶皱画出。



1素描的最初阶段,简单处表示出轮廓即可,详细处就得注重细节。在这幅作品中,就是把人物形象很细致地描绘出来(包括人体结构及阴影轮廓等)。

2先把深蓝及深红颜料放在调色盒中调和成非常稀的紫罗蓝色,然后在纸上作画(事先用干净水将画纸润湿)。