

# 手做



简单易学的插花艺术

朴素贤【韩】◎著

# 幸福花艺



金丽娜 译

吉林科学技术出版社

## 图书在版编目 ( C I P ) 数据

手做幸福花艺 / (韩) 朴素贤著; 金丽娜译. —长春:  
吉林科学技术出版社, 2008. 10  
ISBN 978-7-5384-3969-4

I. 手… II. ①朴…②金… III. 花卉装饰-装饰美术  
IV. J525. 1

中国版本图书馆CIP数据核字 (2008) 第137246号

吉林省版权局著作合同登记号:

图字 07-2008-1932

中文简体字版©2008由吉林科学技术出版社出版发行

本书经兰登书屋韩国授权,

同意经由吉林科学技术出版社出版中文简体字版本

非经书面同意, 不得以任何形式

任意重排、转载

처음 해보는 플라워 데코 © 2008 by Park So Hyun

All rights reserved.

Simplified Chinese Translation rights arranged by RANDOM HOUSE KOREA INC.

through Shinwon Agency Co., Korea

Simplified Chinese Translation Copyright © 2008 by Jilin Science & Technology

Publishing House



# 手做幸福花艺

朴素贤【韩】●著

翻译●金丽娜

助理翻译●崔城 马赫 梁荣华 崔梅花 崔美善 郑作鲲

责任编辑●崔岩

封面设计●崔岩

内文设计●陈聪 陈瑶 李璐 王伟 王凌宇 金丽娜 李萍 沈彤 韩淑兰 韩志武 张海霆

吉林科学技术出版社出版、发行

社址●长春市人民大街 4646 号

邮编●130021

发行部电话 / 传真●0431-85677817 85635177 85651759 85651628

储运部电话●0431-84612872

编辑部电话●0431-85635186

网址●www.jlstp.com

实名●吉林科学技术出版社

印刷●长春第二新华印刷有限责任公司

如有印装质量问题, 可寄本社调换

16 开 9 印张 80 千字 710mm×1000mm

2008 年 10 月第 1 版 2008 年 10 月第 1 次印刷

ISBN ● 978-7-5384-3969-4

定价●24.90 元



# 手做幸福花艺



朴素贤【韩】 著  
吉林科学技术出版社







## 花香 是这个世界上最美的礼物

争奇斗艳的香树、各种野花和小草……

我怀念童年时代的这一切。

或许是在山间摘着草莓尽情玩耍的童年造就了今日的我。昔日对花开花落的变化十分敏感的少女，如今成为了一位花卉园艺设计师。能从事自己酷爱的职业，我显然是一个非常幸运的人。因为喜爱花，我常常仰望天空；因为喜欢看着花朵在阳光沐浴下成长，我时常会不由自主地仰望天空，时常还会跟散发着香气的花海悄悄地对话，每天都在想给它们穿上好看的新衣裳。

每天沉浸在花香世界中，我就是这样成长的人。为创作出更新颖独特的花卉设计而不断地挑战自己。

这本书介绍给大家能与花零距离接触的方法。有的人虽然想送花作为礼物，但一想到“插花”就很苦恼，这本书专为他们所设计。从现在开始抛开所有的疑惑来试一试吧！其实插花没有固定的方法，能充分突出花的特色，并且充满诚意插上的花就是最漂亮的花。尽管花的品种都各不相同，但每个都一样漂亮，亲手制作的任何一种花环、盆花，都会成为世界上最美、最幸福的礼物。



花卉园艺设计师 朴素贤(韩)



# Contents 目录

## Basic step 从基础开始

- ① 装饰花卉时必须掌握的基本方法 · 06
- ② 必备工具 ····· 10

## Part ① Love & Wedding

### 爱情&婚礼

#### Love 爱情

用糖果装饰的心形花环 ·····	14
充满春天般气息的花瓶 ·····	16
红玫瑰花束 ·····	18
可爱的小菊盒 ·····	20
迷你玫瑰盆栽 ·····	22
玫瑰情书 ·····	24
白色混合花束 ·····	26
千日红心叶球兰 ·····	28
用嘉兰来装饰玻璃容器 ·····	30
精致的大丽花 ·····	32

#### Wedding 婚礼

粉色混合花束 ·····	34
白色婚礼花束 ·····	36
大方的蓝色玉柴 ·····	38
用单枝玫瑰制作的胸花 ·····	40
雅致的粉色玫瑰花束 ·····	42
自然风格的花束 ·····	44
简洁大方的马蹄莲花束 ·····	46

## Part ② Congratulations & Thanks

### 祝贺&感恩

#### Congratulations 祝贺

粉色的花毛茛花环 ·····	50
迷你菊蛋糕 ·····	52
红掌葡萄酒篮 ·····	54
色彩艳丽的官人草花束 ·····	56
粉色的宝宝花篮 ·····	58
蓝色的宝宝花篮 ·····	60
泰尼熊迷你花环 ·····	62
插在杯子里的迷你花球 ·····	64
多彩花篮 ·····	66
迷你草本篮 ·····	68
生长在花盆中的水生植物 ·····	70

#### Thanks 感恩

简洁的康乃馨花篮 ·····	72
粉色玫瑰康乃馨 ·····	74
康乃馨胸花 ·····	76
装在小型玻璃碗中的康乃馨 ·····	78
方形花瓶的装饰 ·····	80
华丽的餐桌花篮 ·····	82
黄色花篮 ·····	84
兰花花盆 ·····	86



### Part 3 Party & Christmas

## 聚会&圣诞节

### Party 聚会

为茶话会准备的花茶壶 .....	90
用柠檬果盘来布置餐桌 .....	92
菠萝花艺 .....	94
小托盘花球 .....	96
红掌餐桌装饰 .....	98
蝴蝶兰&促节竹 .....	100
银叶菊花瓶装饰 .....	102
用秋季花卉制作的花团 .....	104
剑兰花盆 .....	106

### Christmas 圣诞节

落山红果实花环 .....	108
榉树枝花环 .....	110
充满生机的迷你树 .....	112
古典蜡烛装饰 .....	114
松榛餐桌花团 .....	116
华丽的蜡烛花团 .....	118

### Part 4 Flowers in House

## 居家花卉

石竹梅混合篮 .....	122
利用托盘的花架 .....	124
树枝框架 .....	126
仙人掌花环 .....	128
梅花枝餐桌装饰 .....	130
干花草物品装饰 .....	132
高贵的墙壁装饰框 .....	134
开在栅栏中的野花 .....	136

花卉小词典 .....	138
-------------	-----



# 从基础开始

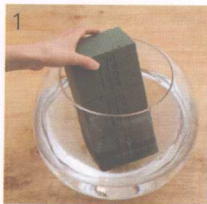
## Basic Step ①

### 装饰花卉时必须掌握的基本方法

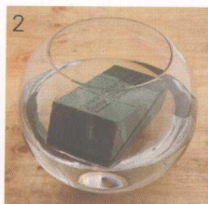
如果您从未学过插花知识，那么就需要牢记本书中介绍的一些基本方法。无论是学插花还是制作花环、花束，这些都是需要掌握的基本程序。

#### 把花泥浸泡在水中

这是在花盆或花环上插花时最基本的程序。把花泥浸泡在水中3小时以上，然后取出来使用，这样能确保水充分渗进花泥中，才能使花保持更长时间的新鲜。



1 先将水倒入大一点的玻璃瓶内，再放入花泥。



2 按压花泥时不要太用力，要使其自然地吸收水分。



3 花泥浸泡在水中3小时，使其充分吸收水分。

#### 刮下花泥棱角部分

在插花之前均匀地刮去花泥多余的棱角部分。因为棱角部分很难插花，所以需要切成斜面，最大限度确保扁平部分露在外面。



1 把浸泡好的花泥放在托板上，用刀刮去棱角部分。



2 进一步把棱角处刮成圆形。



## 斜剪花茎

制作花束或插在花器中的花茎，使用时都尽量斜剪。这样，茎部断面才能保持足够的宽度，进而充分地吸收水分。



利用花剪斜剪花茎，剪下来的断面越宽越好。

## 在花泥上插花

利用花泥进行插花时最重要的步骤就是确定形状。先在花泥上确定插花的位置，然后按花的大小、品种一个个插上去，就完成了可爱的花艺装饰品。



根据花盆大小把切好的花泥放入花盆中，先以三角形构造在四面插入3支，在中央再插入1支来确定位置。

上一层的花也像在1中的构造一样，在花泥的空余处斜插进去。

再把其他种类的花插进空余处，用同样的三角形构造再插入2次。

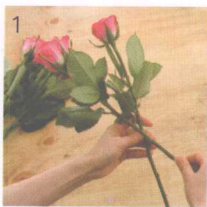


挑选一些小花来填满剩余空间，完成插花。

完成后，整体形状就成了一个弧形。插花时侧面也要多插一些，使其看起来更加丰盛。

## 抓花(用手捆绑)

制作花束也有规则，并不是随便拿起花茎来捆绑就可以的，要抓住捆绑点(最后捆绑花束的位置)后，用另一只手一支支叠放与其搭配的花来抓花束。这时记住要抓牢花束。



如图所示，在一朵花上面斜放另一朵花。



再用相同方法再叠放一朵，用不抓花的另一只手把花茎朝外叠放。



继续用相同的方法反复叠放。



用相同方法抓好花束后，系好要捆绑的位置。这时，茎细的花由于已经被叶子包裹了一层，即使捆绑也不容易伤到花茎。

## 给花束浇水

如果想使花束保持较长时间的新鲜，就需给花束浇水。虽然浇水有许多方法，但最常见的方法就是给花束制作灌水塑料袋。



花束制作完成以后就用麻绳捆绑，固定好基部，在下方稍留有余地包起塑料袋。在花束上浇水，水自然会流到塑料袋中。



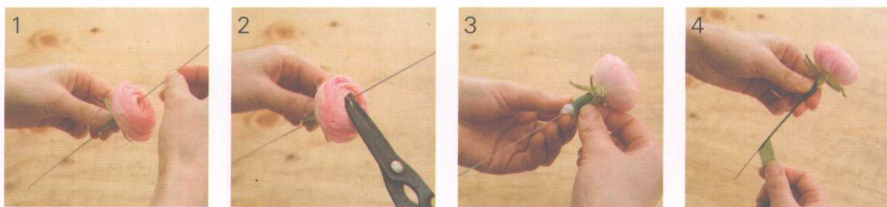
灌满水后，用铁丝牢牢固定。





### 用来处理胸花的铁丝1—茎细的花

要想制作戴在新娘或新郎胸前的胸花，需要插入铁丝来代替花茎，这是基本程序。花茎较细的花要从花朵的顶端开始插入铁丝才能牢牢固定，起到支撑作用。



如图所示，把茎剪下适当大小，然后从花朵顶端开始插入铁丝。

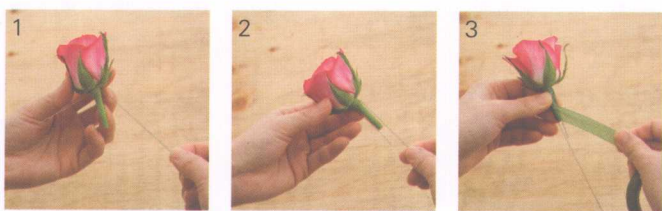
把花朵顶端剩余的铁丝剪断。

在花茎顶部缠绕一层蘸水的纸，然后上面缠几层花用胶布固定。

把花用胶布紧凑缠绕至铁丝底端。

### 用来处理胸花的铁丝2—茎结实的花

茎部较结实的花则用另一种方法插入铁丝。在花茎上插入铁丝后弯曲成“U”字形，再缠绕花用胶布将其固定用来做茎。



如图所示，剪下长茎后横向插入铁丝。

把插入的铁丝按“U”字形弯曲，然后把较短的铁丝绕在长铁丝上。

用花用胶布牢牢缠绕花茎至铁丝末端。

# 从基础开始

## Basic Step ②

### 必备工具

在家中制作简单的花艺装饰品时需要几种基本工具。为了能制作出自己喜爱的装饰品，请务必记住以下工具的名称及其使用方法。



**花剪** | 剪下花茎或叶子时所需的基本工具。



**茎用花剪** | 剪较硬实的茎或铁丝时的常用工具，用花剪容易伤刀刃，因此要区别使用。



**刀** | 也可以使用家里的水果刀。刮下花泥的棱角处或剪裁包装纸时使用。



**花铲** | 把铲子上的土挪到花盆内时使用。在较小的花盆中放入土后拍平时使用会更加便利。



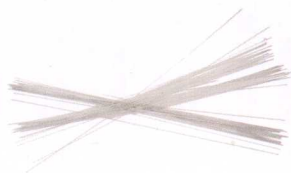
**土铲** | 挪放树皮等杂物时使用的工具。多用在要挪放的东西较多时使用。



**花泥** | 在花盆中插花时做为基本的托板。把花泥浸泡在水中后再插上花，可长时间保鲜。



**环状花泥** | 用鲜花做花环时所需的工具。与一般花泥相同，使用前需要将其浸泡在水中。



**金属丝** | 制作胸花时起支撑的作用。尤其是花茎较细的时候，用金属丝固定才能使花茎不易被折断。



**铁丝** | 一般被叫做“花铁丝”的绿铁丝。捆花束或帮助丝带装饰时使用。





**麻绳** | 因为直接用金属丝捆绑会伤到花茎，所以用麻绳捆绑更适合。这种自然素材看起来也与花束十分相称。



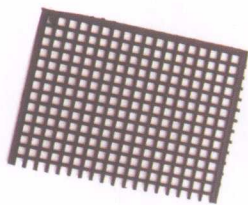
**水试管** | 使用时在里面装入水再插入花枝，可以起到长时间保鲜的作用，通常在制作花束或装饰小物品时使用。



**花用胶布** | 缠绕在花茎或铁丝上使用的工具。有伸缩性，因此缠绕时要用力的，一边拽拉一边缠绕。



**两面胶** | 在包装花束时能够提供便利的工具。固定包装纸、塑料或丝带时使用。此工具在一般的文具店就能够买到。



**花盆托板** | 只渗水不渗土的托板，通常垫在花盆底部，它具有通风通气的作用。



**糙树皮** | 代替盆土放进花盆中，能保证较好的透气性。如果铺在花盆表面，也是一种能很好地制造出独特气氛的自然素材。



**发泡炼石** | 本身充满很多细微的孔隙，既透气又锁水，无菌无臭，可以在没有渗水孔的花盆中代替花土来使用。



**粗沙石** | 养花时常用的土壤种类之一。由于渗水性和透气性较好，在栽培草本植物或迷你玫瑰时通常掺杂着土一起使用。

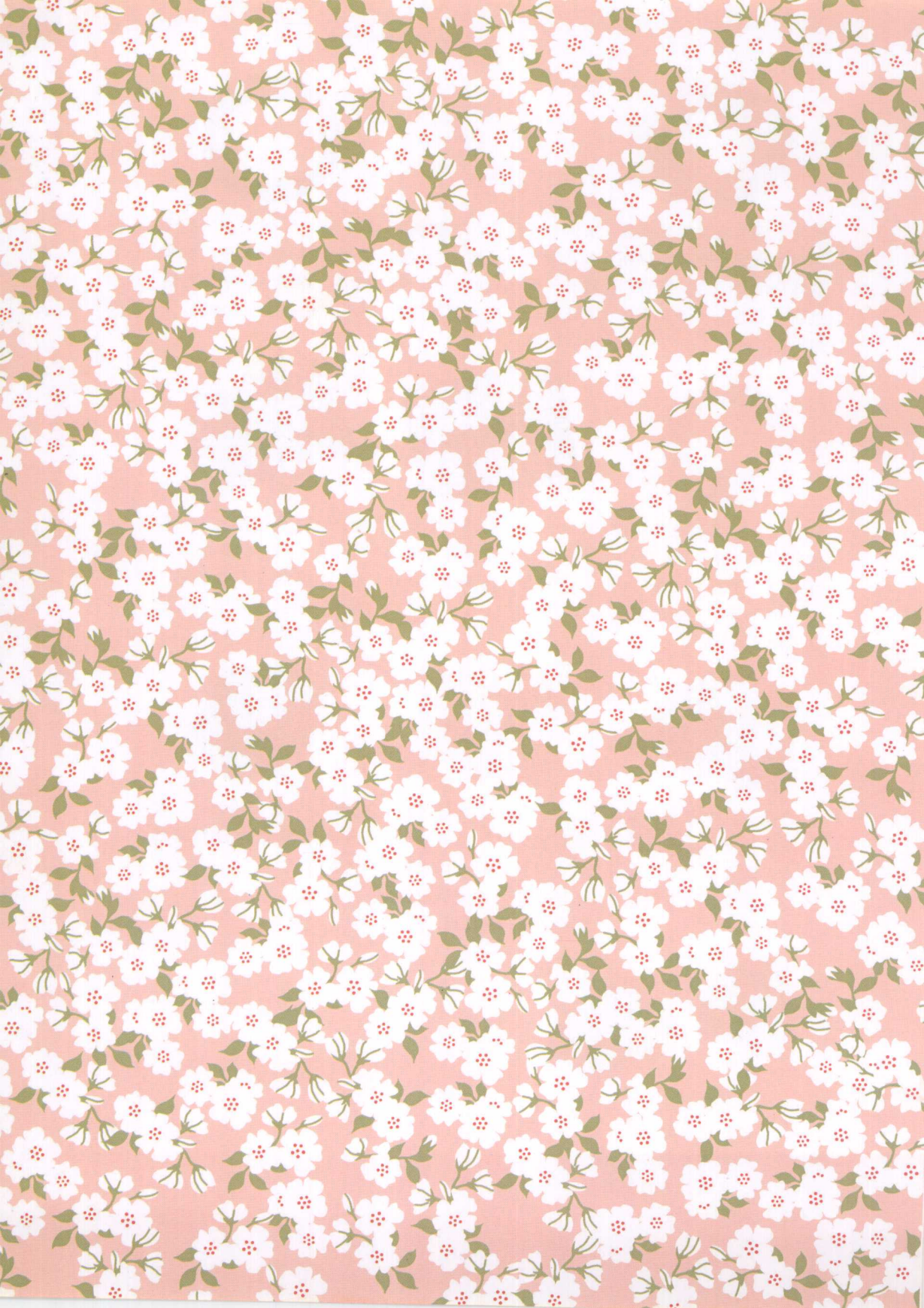


**栽培土** | 最常用的土。营养高，是最适合栽花的土。



**苔藓** | 将其覆盖在花土上面，可以防止水分流失。此外，还可用在制作花环时使用。苔藓分为自然苔藓和块状的丝绸苔藓。







# Part 1

## 爱情 & 婚礼

Love & Wedding

没有比花更适合作为装满爱情的礼物了，  
花束能使穿上婚纱的新娘更加妩媚。

送花给恋人或即将结婚的朋友，  
传达心中的一份爱意吧！

把梦幻般的棒棒糖也一同送上

## 用糖果装饰的心形花环





## 爱情

除了单纯的花束，想送给朋友一份充满心意的礼物，那么就自己动手制作一个心形花环吧，加上色彩明亮的梦幻糖果肯定能百分百地打动对方！



装饰指导

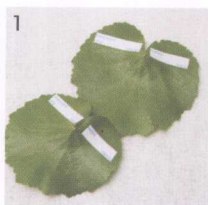
### 包装漂亮的心形花环！

准备彩色纸、透明塑料和细长丝带。将彩色纸折叠成方形后包裹住花环的底部，再套上透明塑料，最后用丝带系一个漂亮的蝴蝶结就完成了。

- 花 玫瑰（1&2）  
3 洋桔梗 4 繁星花  
5 小菊 6 宽叶
- 工具 黄色和粉色的棒棒糖、  
心形花泥、透明塑料纸、  
铁丝、两面胶、花剪



做法



1 在宽叶背面粘上两面胶。



2 先在水中充分浸泡心形花泥，然后在花泥侧面粘上宽叶。



3 如图所示，用透明塑料纸包上棒棒糖，两三个一组插在花泥上。



4 把准备好的花茎剪断5cm左右，将较大的玫瑰按三角形构造插在花泥相应的位置上，在中间空余的部分各插入两朵洋桔梗。剩余空间再用其他花来填满即可。

如果把丝带剪成8cm长折半，缠在铁丝上再插入花束中也会很漂亮。