

宁波市非物质文化遗产田野调查
宁海县·桥头胡街道

甬上风物

宁波市文化广电新闻出版局编

宁波出版社



宁波市非物质文化遗产田野调查
宁海县·桥头胡街道

甬上风物

宁波市文化广电新闻出版局编



宁波出版社



图书在版编目(CIP)数据

甬上风物:宁波市非物质文化遗产田野调查. 宁海县/宁波市
文化广电新闻出版局编. —宁波:宁波出版社, 2008.7

ISBN 978-7-80743-272-2

I.甬... II.宁... III.文化遗产—调查报告—宁海县
IV.K295.53

中国版本图书馆 CIP 数据核字(2008)第 112926 号

甬上风物

宁波市非物质文化遗产田野调查·宁海县

宁波市文化广电新闻出版局 编

出版发行 宁波出版社(宁波市苍水街 79 号 315000)

责任编辑 吴波

文字编辑 罗岚 吴迪 赵挺

印刷 宁波新华印刷有限公司

开本 880 毫米×1230 毫米 1/16

印张 230.5

插页 36 张

字数 4800 千

版次 2008 年 8 月第 1 版第 1 次印刷

标准书号 ISBN 978-7-80743-272-2

定价 540.00 元(全套 18 册)

编辑委员会

主任 柴英

副主任 舒月明

委员 汪志铭 胡军 卢华强 徐天勇

主编 汪志铭

副主编 张武刚 王友棉 陈双寅 孔燕

编辑 邝菁琛 竺蓉 张建国 胡伟华 胡黎明

陈忠杰 谢善实 薛家栓 赵军辉 陆顺法

王永棠 张一青 刘芳 章亚萍 胡磊娜

序言

这是一部承载着宁波城市记忆的书。

非物质文化遗产,这个几年前还让人颇感陌生的名词,如今它的社会认知度和出现频率之高似乎有些超出我们当初的预料,这是因为越来越多的人认识到,非物质文化遗产与我们的生活息息相关,无处不在,保护好非物质文化遗产就是守护我们的精神家园,就是延续民族的灵魂血脉。

七千年的河姆渡文化孕育了宁波悠久灿烂的文化,世世代代在这片土地上繁衍生息的人民创造了风格独特、绚丽多姿的非物质文化遗产。这些非物质文化遗产世代相传,浸润着宁波人民的智慧,见证着宁波人民的勤劳,滋养了一代又一代的人们,更是我们建设先进文化的根基和宝贵财富。即使当城市发展的脚步迈入了“跨海大桥”时代,它们仍然散发出迷人的芬芳,弥足珍贵。

自非物质文化遗产保护工程启动以来,宁波市的非物质文化遗产保护工作一直得到市委、市政府的高度重视和社会各界的广泛关注与支持。2007年,宁波作为浙江省唯一的地市级非物质文化遗产普查试点地区,广大文化工作者和数以千计的业余普查员本着认真负责、实事求是的态度,敢为人先,不畏艰难,走遍大街小巷、阡陌田野,采撷记忆,聚沙成塔。遵循不漏村镇、不漏项目、不漏艺人、不漏线索的“四不漏”原则,普查工作取得了丰硕的成果,共挖掘整理了20余万条普查线索,约1.2万个普查项目。

今天,展现在我们面前的《甬上风物》正是许多人为之付出辛勤汗水的非物质文化遗产普查成果。它不事雕饰,朴实无华,一个个片段串起了我们的生活环境,一幅幅画图勾勒出了宁波的城市风情。希望这部书能达到描述宁波非物质文化遗产概貌的

目的,也能为非物质文化遗产研究、保护和传承提供依据与参考。我们更加期望以此为契机,凝聚更多有识之士的力量,激发我们的热情、智慧和追求,共同把非物质文化遗产保护这项神圣的事业推向前进。

同时,我愿借此机会,向所有关心、支持和帮助我市非物质文化遗产普查和保护工作的各级领导、各界人士以及为本书编印付出辛勤劳动的工作人员一并表示衷心的感谢。

宁波市文化广电新闻出版局局长 柴英

二〇〇八年五月



凡例

一、本丛书通过对宁波市的非物质文化遗产家底进行盘点,全面呈现了宁波市非物质文化遗产的普查成果,兼具资料性、知识性与工具性。

二、本丛书收录的非物质文化遗产内容是在 20 余万条普查线索的基础上,去粗取精,适当归并、整理而成。以图表为主,部分辅以照片或插图。

三、本丛书秉承原始、准确、全面的原则,在保证要素齐备的前提下,不倾向对项目展开研究,编写力求简练,仅作资料留存,为非物质文化遗产研究、保护与传承提供依据和参考。

四、本丛书按照宁波市文化广电新闻出版局印发的《宁波市非物质文化遗产普查办法》(甬文广新发[2007]32 号)规定的范围和精神编写,包括民间文学、民间音乐、民间舞蹈、戏曲、曲艺、民间杂技、民间美术、民间手工技艺、生产商贸习俗、消费习俗、人生礼俗、岁时节令、民间信仰、民间知识、游艺和传统体育与竞技、传统医药、其他等 17 个方面。民间语言因其特殊性未收入本丛书。

五、本丛书共十二函,宁波市单独成一函,其他分别为海曙区、江东区(含宁波国家高新区)、江北区、镇海区、北仑区(含大榭开发区)、鄞州区(含东钱湖旅游度假区)、余姚市、慈溪市、奉化市、宁海县、象山县。

六、宁波市函前设宁波市情介绍、宁波市行政地图,后为宁波市非物质文化遗产概述,未列宁波市非物质文化遗产项目索引。

七、县(市)、区函按乡镇(街道)分册编排。

八、乡镇(街道)册由县(市)区行政概况、县(市)区行政地图、县(市)区非物质文化遗产概况、乡镇(街道)行政概况、乡镇(街道)行政地图和十七大类调查表构成。



宁海县行政概况

宁海县位于浙江东部沿海,地处北纬 $29^{\circ}06'$ ~ $29^{\circ}32'$,东经 $121^{\circ}09'$ ~ $121^{\circ}49'$ 之间,北连奉化市,东北濒象山港,东接象山县,东南临三门湾,南近三门县,西与天台、新昌二县接壤。全县总面积1880平方公里,其中内陆面积1605平方公里,海域面积275平方公里。现辖14个乡镇,4个街道,共有398个行政村,15个社区。境内聚居除了汉族,还有回、蒙、苗、满、藏等少数民族,总人口58万。县城跃龙街道,旧称“猴城”,位于县境中部,是全县政治、经济、文化中心。

西晋太康元年(280)置县,治设白峤。隋开皇九年(589)废,并入临海县。唐武德四年(621)复置,治徙海游(今属三门县)。武德七年又并入章安县。武则天永昌元年(689)复建,治徙广度里(今跃龙街道)。唐神龙二年(706),以县东地域辽阔,析归象山县。民国29年(1940),划海游等17乡镇归新建的三门县。宁海建县后,隶属临海郡、台州路、台州府。1949年宁海解放后,初属台州专区,后数易隶属宁波专区或台州专区。1958年10月撤宁海,并入象山县,县治设力洋,后移原宁海城关。1961年10月恢复宁海县建制,属宁波专区,1983年7月改隶宁波市。

宁海地势西北高东南低,地形复杂多变,为滨海多山丘陵地区。山体系天台山脉中段,县内构成西北、中部、西南、南部四大干山。宁海与新昌交界之蟹背尖,海拔954米,为最高山峰。河流均短促,较大者有白溪、清溪、鳧颜公河、中堡溪等。白溪发源于天台华顶山,横贯全境,长66.5公里,流域面积627平方公里,为全县河流之最。海岸线曲折,全长166.48公里,沿海滩涂连片,岛屿星罗棋布。境内西部山峦重叠,东北部群山绵亘。中部低山、丘陵错杂,间有小盆地。东部及南部多海积平原,城北片属河谷平原,为县内主要粮、棉产区。气候温和湿润,历年平均气温 16.2°C ,平均降水量1655.3毫米,无霜期230天。夏、秋两季多台风暴雨,有洪涝之患,也常遇干旱。

宁海交通,一直有“山岭崎岖,行旅有虞”之说。但建国后,交通发展迅速,属宁波市一小时交通圈。县城距离宁波机场64公里,离北仑港80公里,同三高速、甬临线、象西线、宁象线和建设中的沿海铁路纵贯县境。

宁海人民素以勤劳俭朴著称。“地迫山海,产慳食嗇”。自古以来,山区人民垒石为田,沿海的则围涂垦殖。在漫长的封建社会里,残酷的剥削和压迫,频繁的自然灾害,使宁海经济发展缓慢,山区人民的生活尤为艰苦。

宁海人杰地灵,名士辈出。历代名人崇尚气节,多耿直之士。南宋末年,枢密院编修郑霖、右丞相叶梦鼎、史学家胡三省、文学家舒岳祥等,不与奸党同流合污,均宁死不屈。明初文学博士方孝孺,在“靖难之役”中不为朱棣的威胁利诱所动,宁遭灭十族之祸而不肯为其草登极诏,至死大义凛然,其刚烈之气为国人所尊崇。现代“左联五烈

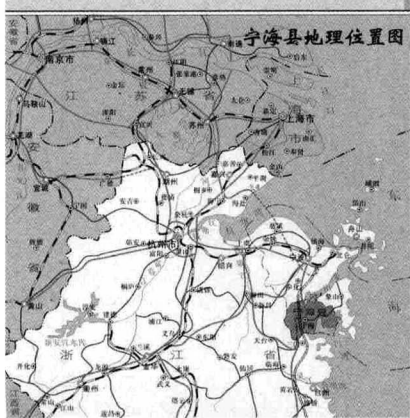
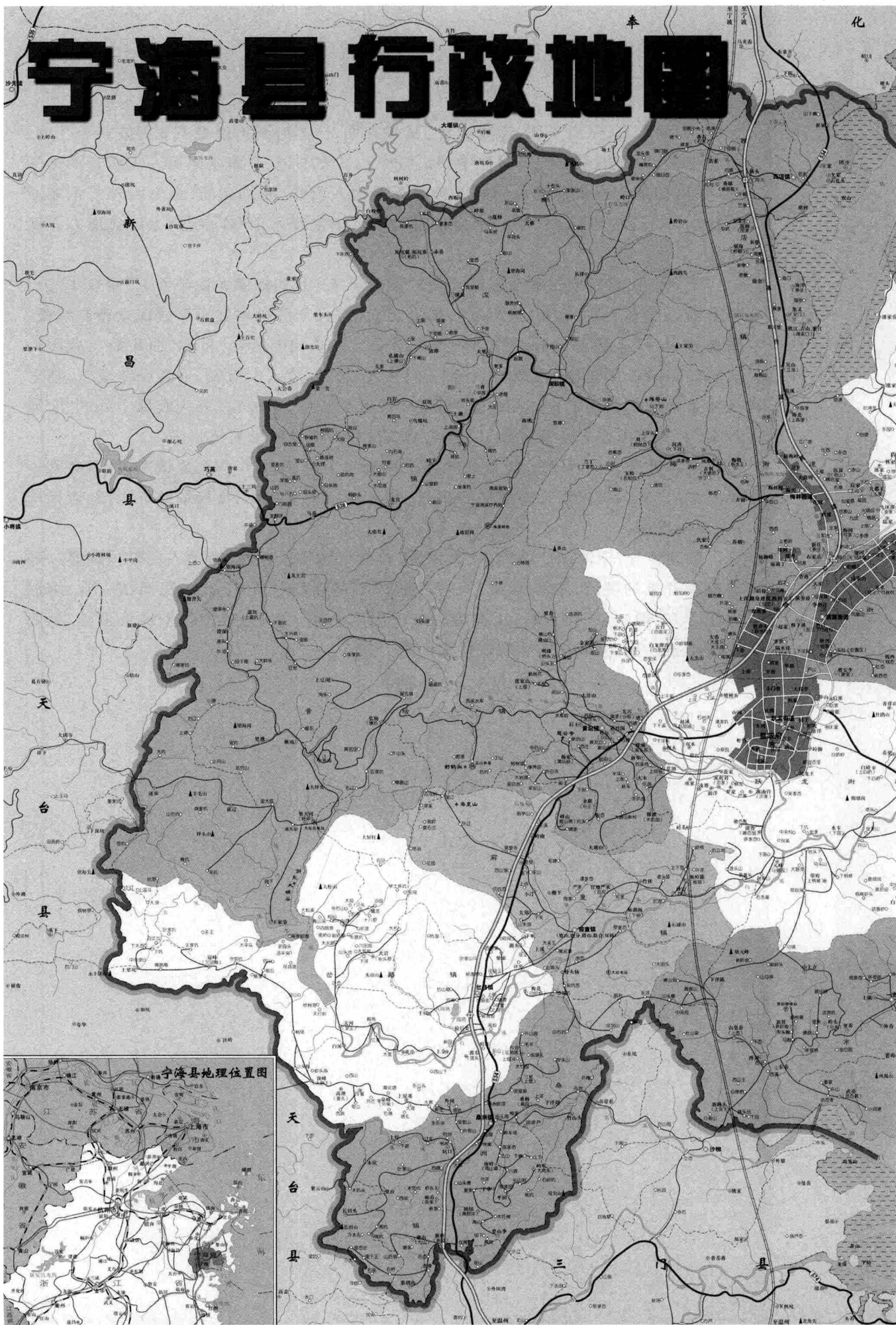
士”之一的柔石,坚贞不屈,慷慨就义。抗战初期,江苏海洲护理专员兼保安司令孔墉,身先士卒,为国捐躯。抗日时任中共诸暨中心县委书记、金萧支队第一大队长的朱学勉,在反扫荡中血染沙场。国画大师潘天寿为人敦厚、品德高尚,为海内外艺术界所颂扬。方志学者干人俊,呕心沥血,旁征博引,毕生修志 1000 多卷,为近代地方志所罕见。

宁海人民富有反封建反侵略斗争的光荣传统。元初杨镇龙揭竿而起,聚众 12 万,事及浙东 3 府 7 县,建立“大兴国”,震慑元王朝。元末陈性中父子率领民众奋起抗倭,智勇过人,歼入寇者无数。清初俞抒素聚众反抗清朝统治者,号称“白头翁”,威震一时。咸丰年间,王延圆、赖余沈(今属三门县人)起义,攻入宁海城,杀县令邹全节。清末秀才王锡桐痛恨天主教徒胡作非为,发动民众焚教堂,杀神甫,成为震惊中外的“宁海教案”。辛亥革命志士童保暄,以起义军临时总指挥身份光复杭州……

文物胜迹,不胜枚举。重点文物有王锡桐起义遗址、方正学先生读书处、革命烈士柔石故居、著名画家潘天寿故居等多处。位于城南的跃龙山,文峰塔屹立山颠,青松翠柏,景色秀丽。

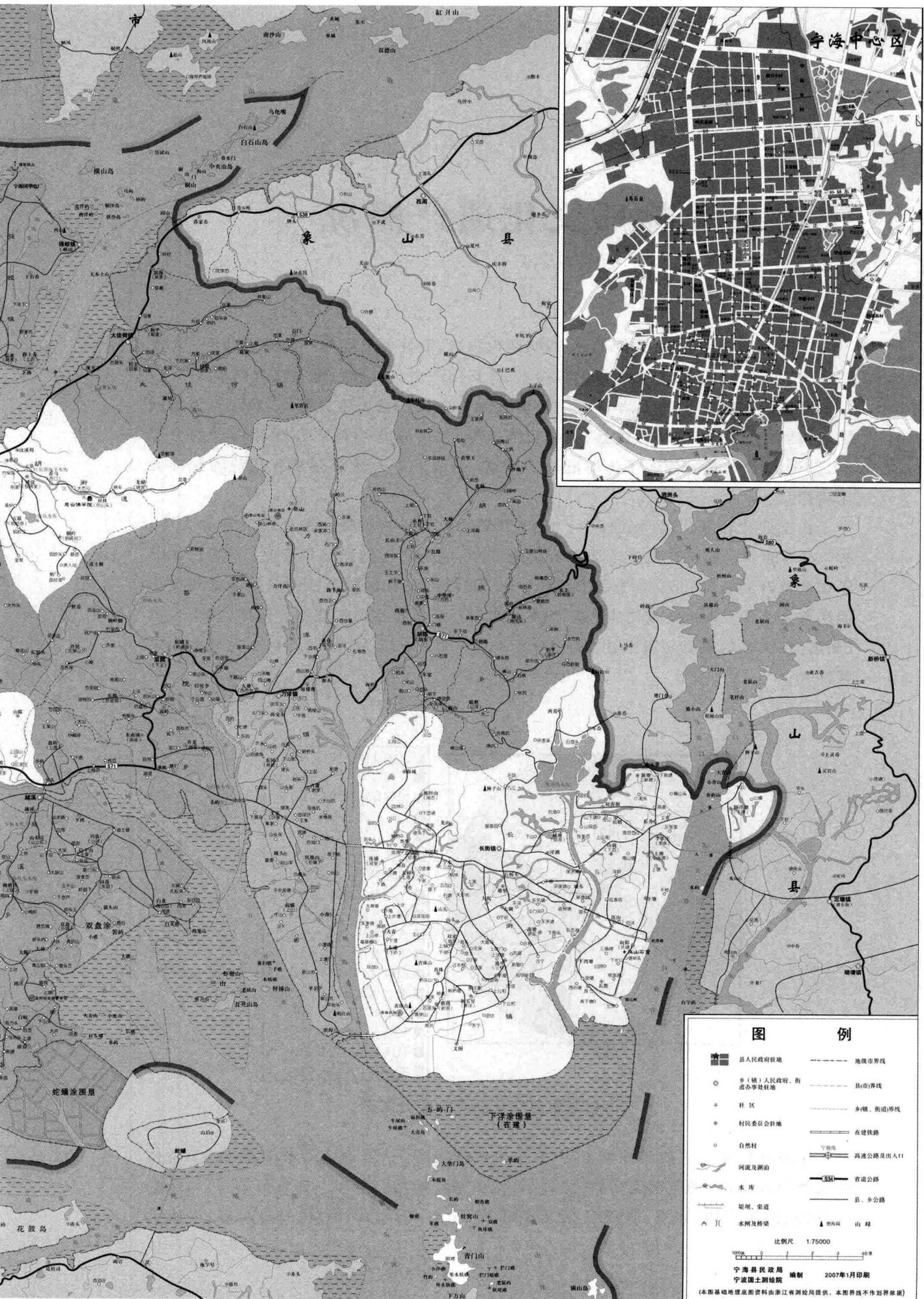
综观古今,宁海山广海阔,人文兴盛,自然资源得天独厚,劳动人民勤俭聪慧。随着改革开放的洪流,宁海迈入了一个飞速发展的崭新时代,全县人民团结一致,解放思想,与时俱进,开拓创新,正在为构筑现代化中等城市、建成生态型经济强县,全面建设小康社会、提前基本实现现代化而努力奋斗。

宁海县行政地图



甬上风物 / 宁波市非物质文化遗产田野调查

1 宁海县行政地图

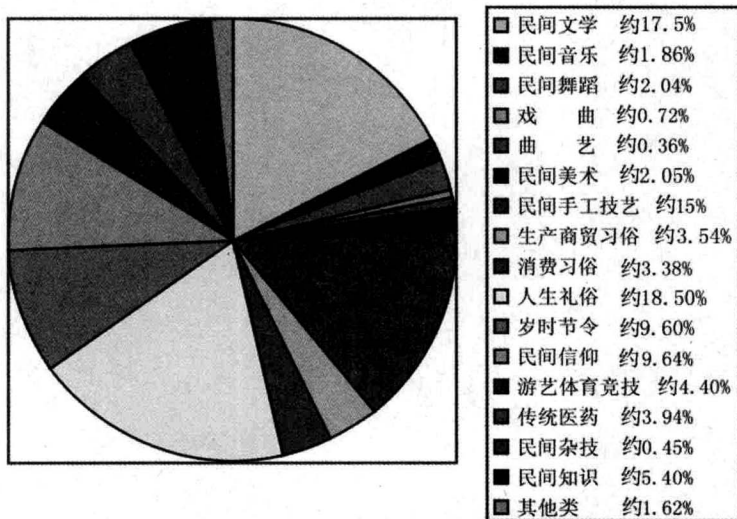


宁海县非物质文化遗产概况

宁海位于浙江东部,紧倚天台、四明两大山脉,地处象山港和三门湾之间。宁海古属台州,与三门、天台、奉化和象山等接壤,兼具山海之灵气和台甬文化之精华。

据出土文物考证,宁海早在新石器时代就有先民在这里生息劳作。春秋时为越国属地,西晋太康元年(280)建县,县名已有 1700 多年未作更改。在这片古老的大地上,勤劳的宁海先民创造了丰厚的物质财富,也留下了大量具有宁海特色的精神文化遗产。

在工业化和现代文明进程中,宁海 70%以上的非物质文化遗产已经濒临失传,30%左右的非物质文化遗产资源已经消失多年,成为遥远的记忆。为此,宁海于 2005 年在全县开展了“民间文化资源普查”工作。2007 年,又在区域范围内开展非物质文化遗产普查工作。非物质文化遗产普查搜集到 4 万余条非物质文化遗产线索,每个乡镇(街道)在线索的基础上筛选出 50~100 个重点项目,分 17 个大类,进行了完整的辑录和整理。



宁海县非物质文化遗产种类分布图

宁海非物质文化遗产种类丰富,分布也比较均衡。从普查结果来看,除曲艺、杂技两大类只在个别乡镇(街道)存在之外,其他类别各地均有分布。如春节的习俗,从吃团圆饭、讨压岁钱、守岁、放鞭炮、吃素到求财、上灯、闹元宵、落灯,林林总总,形成了



内容极其丰富、形式极其多样的宁海春节文化。但即使是同一项目,由于“五里不同风,十里不同俗”,细节也有所不同。如“谢年还福”,城关地区通常是选定立春前的吉日,凌晨放鞭炮,再摆好祭品谢年,傍晚还要另备福礼“请老太公”;而在西路一带,“谢年还福”和“请老太公”是同时在大年三十夜进行的,祭祀完毕后再放鞭炮。在马岙等地还保留着其他地方所没有的丧葬习俗:出殡当天的早上,孝子要装扮成讨饭人,提着破篮到邻居家要饭……

宁海的非物质文化遗产主要有以下特征:

一、风格独特。由于宁海处于台州、宁波的交界点,文化兼具两地特色。从区位来分,宁海的南路、西路文化受台州文化的影响,北路文化受宁波文化的影响,东路文化则两地影响兼而有之。宁海一直流传着一句话:“东门漓卤滴浆,西门动枪夹棒,北门珍珠宝贝,南门瓜蒲茄菜”,形象地说明了宁海特殊的地理特征与当地人们生产、生活的关系。宁海出东门即三门湾畔,浅海滩涂多,“请船龙”、“渔民号子”等海味十足的项目较多。西门大多是山区,手工技艺相对发达,木匠、漆匠、石匠、雕刻匠、箍桶匠远近闻名。南门田多土肥,宜农业生产,著名的“前童三宝”就与当地盛产黄豆有关。

二、种类繁多。如既有春节活动、祭礼、城隍庙会、婚嫁十里红妆等民间习俗,舞龙、舞狮、前童把酒舞、傩舞等民间舞蹈,雕刻、泥塑、绘画、剪纸、刺绣、千工床等民间手工技艺,也有宁海古戏台、前童古居、黄坛古建筑等建筑文化,还有长街山歌、强蛟渔歌、宁海平调等民间音乐。种类繁多的非物质文化遗产,展现了宁海人独特的审美情趣,汇聚成了宁海光彩夺目的非物质文化遗产宝库。

三、宗教渗融。据《晋书·地理志》载:“宁海人气淳性轻,好佛信鬼”,“越巫”流行。历代有许多高僧到过宁海,这为佛教等在宁海的落地生根创造了条件,至今寺院、庙宇及庵堂仍遍布宁海城乡。佛教强调因果报应的理念深深融驻在宁海人心中,铸就了宁海人崇敬先祖、讲究和谐与内省的处事方式。

四、农耕民俗发达。旧时的宁海由于交通不便,农耕成为宁海先民的主要生产方式,宁海人的生产和生活大都围绕着农耕运转,因而宁海的农耕民俗也尤为发达,如宁海有全市独一无二的有关求雨的民间舞蹈;宁海制作生产工具的技术比较发达,木匠、泥水匠、漆匠、作匠、石匠“五匠”广泛分布于宁海境内。

五、饮食文化丰厚。宁海兼有山海资源之优势,加上深厚的农耕文明,宁海人特别讲究饮食。一年之际,从正月到十二月,每月都有一个以饮食为载体的节日。“正月糕,正月团,十四夜吃汤圆,清明吃艾草,四月八吃柴脑,端午笋壳包,六月六尝新吃麦糕,八月十六蒸洋糕,九月重阳麻糍糍,冬至汤圆,年夜饭大团圆”(《节俗谣》一),充分表达了宁海人“以食为天”的观念。饮食文化积淀之深厚,还可以从主食来看,是稻米和杂粮掺半;从菜肴的丰盛度来看,有“八大碗”、“十大碗”、“十二大碗”之分。各乡镇(街道)在吃的方面又表现出不同的特征,如正月十四元宵夜,西路吃麦饼,东路吃米团,北路吃汤包,南路吃麦糊糊,充分展示了宁海饮食文化的多样性。

宁海非物质文化遗产资源在历代宁海县志都有记录。如清光绪庚寅年间的《宁海县志》就有民俗、方技、艺文、谚语、农事等方面的专门记述。各大姓氏的宗谱里也有非物质文化遗产的记载。1982年,各乡编写了关于非物质文化遗产的《乡卷本》,较完整

地介绍了各乡的民俗、音乐、舞蹈、文学等内容。之后,又编写成了囊括民间故事、谚语、歌谣在内的《民间文学三集成》,内容相当丰富。随后,《宁海民间音乐集》、《宁海民间舞蹈集》、《宁海民间信仰集》相继问世,极大地促进了宁海非物质文化遗产的保护和传承。

为使宁海县在保护传承非物质文化遗产方面取得更大的成绩,我们将继续做好以下几个方面的工作。

一、成立专门小组,强化责任。宁海县在成立的“宁海县民间文化资源普查领导小组”之下建立了“宁海县民间文化资源普查工作队专家小组”。在领导小组和专家小组之下,宁海县又调集了县文化馆、文物办及社会热心人士等组成了“宁海县非物质文化遗产普查小组”。宁海的非物质文化遗产保护工作坚持“统一部署,加强协调,全面展开,有序进行”的指导思想,在全县上下形成一张严密的非物质文化遗产工作网。

二、弘扬乡土文化,打造品牌。把宁海平调全力推向前台,着力打造平调艺术的精品力作;建设十里红妆博物馆,见证宁海旧时的繁华婚俗;还原元宵行会,活态保护前童这一历史文化名镇。

三、创新工作思路,传承非遗。一是坚持举办两年一届的农民文化艺术节,为民间艺术的展示交流创造条件;二是在宁海电视台开办“人意山光”栏目、在《今日宁海》报开办“寻访民间艺术”栏目,介绍本县的非物质文化遗产及其传承人,扩大社会影响;三是通过举办每年一届的中国(宁海)徐霞客开游节,让一大批特色鲜明的宁海民间艺术再现于世人面前;四是争创省市级非物质文化遗产传承基地,如宁海第一职业中学争创舞狮传承基地,宁波东方艺术品有限公司争创泥金彩漆传承基地等;五是公布县级非物质文化遗产名录,明确保护责任单位;六是发展文化产业,举办“宁海县民间工艺品展”;七是成立宁海平调研究室,对宁海平调进行深入研究,促进宁海平调的发展和创新。

历史是走向未来的起点,非物质文化遗产是联结历史与未来的桥梁。我们有责任延续宁海先人的精神血脉,把宁海的非物质文化遗产发扬光大。



宁海县·桥头胡街道行政概况

桥头胡街道始建于2003年10月，街道所在地为原宁海县7个区之一——桥头胡区驻地。1992年全县撤区扩镇并乡后建立桥头胡镇，2001年“三镇合一”并入城关镇，2003年10月撤镇建街成立街道办事处。行政区域面积59平方公里，辖18个行政村和1个居委会，现有人口2.8万。

桥头胡地处象山港尾，是浙江省体育特色乡镇、海水养殖强镇、宁波市生态街道，南接县科技工业园区，东邻临港经济开发区，西连规划中的外商投资区，为宁海新城区的六大组团之一。梅丹线、临港公路、陈桥线、梅桥线、桥茶线等跨镇乡、县市公路穿境而过，距离同三高速公路出口仅3公里，交通十分便捷。

桥头胡历史悠久，文化底蕴深厚。桥头胡村是拥有千年历史的大村，赵堡太极拳、舞龙、丝弦会等传统项目在县内外享有较高知名度。历史上的黄墩港曾是宁海北面的重要商埠，商贸发展起步较早。县水产城和汽车摩托城也落户在桥头胡，还建有小商品市场和农副产品市场各一家，是宁海县规划中的商贸物流中心。工业经济具有一定的基础，共有工业企业200余家。经过多年来的发展，形成了文具、五金机械和电子电器三大主导特色产业。

桥头胡山海资源丰富，拥有山林面积52638亩，海洋滩涂面积10825亩，低山缓坡和浅海滩涂为发展特色种养业提供了天然条件。目前，桥头胡培育有汶溪茶叶良种基地、金牛山草莓基地、铜岭徐竹种基地等较具规模的基地，形成了茶叶、小水果、笋竹、高山蔬菜等主导产品；养殖业亦形成了文蛤、银蚶、蛭子、青蟹及肉猪等主导产品。

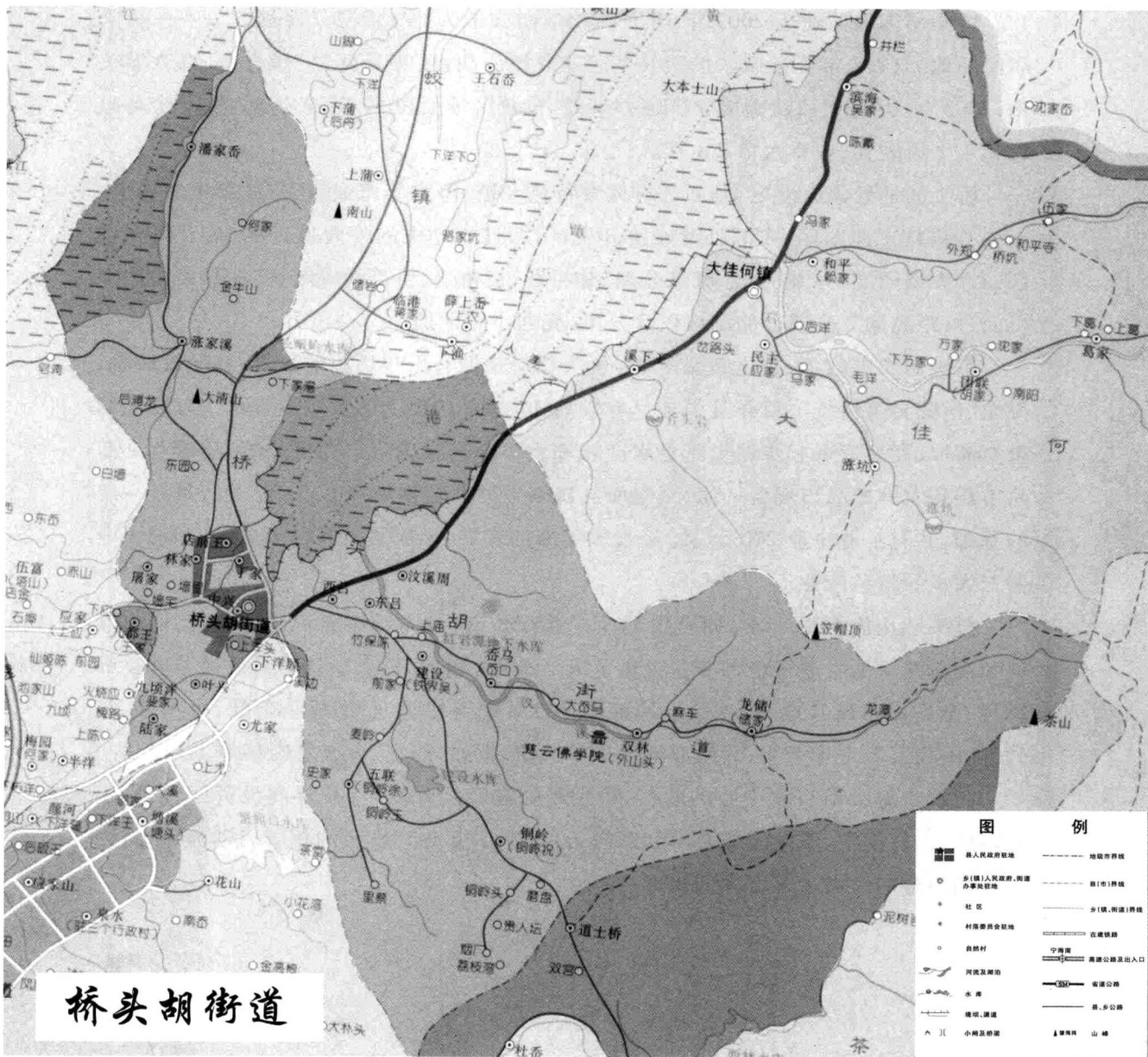
随着宁海县新行政中心的北移，特别是临港经济开发区、县外商投资区、塔山工业园区、三省中学、宁海湾旅游区和东海云顶(茶山)旅游开发区的相继启动建设，将为桥头胡街道的发展带来巨大的机遇。



宁海县·桥头胡街道行政地图

甬上风物 / 宁波市非物质文化遗产田野调查

1 宁海县·桥头胡街道行政地图



桥头胡街道

目录

◎ 宁海县行政概况	-----	1
◎ 宁海县非物质文化遗产概况	-----	1
◎ 宁海县·桥头胡街道行政概况	-----	1

非物质文化遗产调查表(共计 50 项)

【民间文学】

子金乡长的故事	-----	3
“女调”等歌谣五首	-----	5
“青丝鸟”等歌谣五首	-----	7
“肥水不落外人田”等谚语二十则	-----	9

【民间音乐】

《将军令》	-----	13
丝弦会	-----	15

【民间舞蹈】

船灯舞	-----	19
舞龙	-----	21
舞狮	-----	23

【曲艺】

独脚戏	-----	27
-----	-------	----

【民间杂技】

踏高跷	-----	31
-----	-------	----

【民间美术】

根雕	-----	35
刻纸	-----	37

【民间手工技艺】

春笋的烧制技艺	-----	41
番薯面的制作技艺	-----	43