

办公室 风水

FENG SHUI YOUR
WORK SPACES

简明实用的风水书，被译成近20种文字，畅销全球逾1500万册

全面揭示风水学的重要价值，深入阐释风水在布置办公环境时的应用方法

专为普通读者编写的合理布置办公环境、聚气生财、提升事业的风水指导书

[美] 莎伦·斯坦尼 著

陈耿 译

黑龙江科学技术出版社







办公室风水

FENG SHUI YOUR WORK SPACES



[美] 莎伦·斯坦尼 著 陈耿译

黑龙江科学技术出版社

中国·哈尔滨

黑版贸审字 08-2007-048

图书在版编目 (CIP) 数据

办公室风水 / [美] 莎伦·斯坦尼著; 陈耿译. - 哈尔滨: 黑龙江科学技术出版社, 2007.11

ISBN 978-7-5388-5576-0

I. 办… II. ①莎… ②陈… III. 办公室-风水-基本知识 IV. B992.4

中国版本图书馆 CIP 数据核字 (2007) 第 162719 号

FENG SHUI YOUR WORK SPACES by SHARON STASNEY

Copyright © 2003 by SHARON STASNEY

This edition arranged with STERLING PUBLISHING Co., INC.

through BIG APPLE TUTTLE-MORI AGENCY, LABUAN, MALAYSIA.

Simplified Chinese edition copyright ©

2006 BEIJING ZHONGZHIBOWEN BOOK PUBLISHING CO., LTD.

ALL rights reserved

办公室风水

BIANGONGSHI FENGSHUI

作者 [美] 莎伦·斯坦尼

译者 陈耿

责任编辑 张丽生 徐增光

整体设计 李庆伟

文字编辑 贾娟

美术编辑 吴秀侠

出版 黑龙江科学技术出版社

地址: 哈尔滨市南岗区建设街 41 号 邮编: 150001

电话: 0451-53642106 传真: 0451-53642143(发行部)

发行 全国新华书店

印刷 三河市华新科达彩色印刷有限公司

开本 720 × 980 1/16

印张 10

版次 2008 年 2 月第 1 版 · 2008 年 2 月第 1 次印刷

书号 ISBN 978-7-5388-5576-0/B · 10

定价 24.00 元



前言

Preface

《易经》中有：“巽为风，坎为水。”风水一词是从八卦中衍生出来的，与八卦息息相关。“风水”包含着先人在进行营建活动时所形成的朴素的宇宙观、自然观、环境观，讲究自然界的风、水是和我国传统哲学中的“气”、“阴阳”等相结合的。其中“气”在风水中最为重要，气场会对人的胆略、智慧、情绪有一定的影响，进而影响到生意的兴衰，事业的成败。

好的风水自古以来就是建筑设计至高无上的追求。无论你是在办公室还是在家中工作，办公环境的设置都直接影响到办公效率和效果。无论你的办公场所是陋室一角或是空余卧室；是普通小房间还是大办公室，你都可以营造出一种舒适的工作氛围，从而使办公环境的能量处于和谐的状态，使你的工作运旺起来，令你在职场中无往不利。

本书是美国著名心理学家和建筑风水学家莎伦·斯坦尼的代表作之一，是作者多年实践和研究风水学的所得，一经出版即获得建筑界的一致好评，已被翻译成多种文字。作者将风水理论与实际生活相结合，着重介绍了办公室风水的各种宜忌，诸如办公桌的选择（材质、尺寸、外形、色彩）、办公桌的摆放、办公椅的选择、办公用品的摆放、装饰品的布置和墙壁的颜色等内容，既从建筑学、环境科学的角度进行了分析，又从传统的风水学角度予以阐述。遵循书中的风水原理，正确地对你的工作场所进行布置，一定能确保办公室或者家中办公区域的每件事物都有利于你的事业，使你获得广阔的发展空间，让你在工作中做出最好的业绩，与他人打交道时游刃有余。







目录

Contents

- 第一章 构筑工作空间 /6
- 第二章 汲取《易经》中的智慧 /50
 - 水——踏上旅途 /51
 - 山——探寻真我 /62
 - 雷——强力后援 /68
 - 风——开辟源头 /80
 - 火——体验成功 /87
 - 地——建立信任 /94
 - 泽——回应充实 /101
 - 天——净化之力 /109
- 第三章 漂亮的办公室 /117
- 第四章 提升你的职场地位 /143
- 第五章 家庭办公室 /148

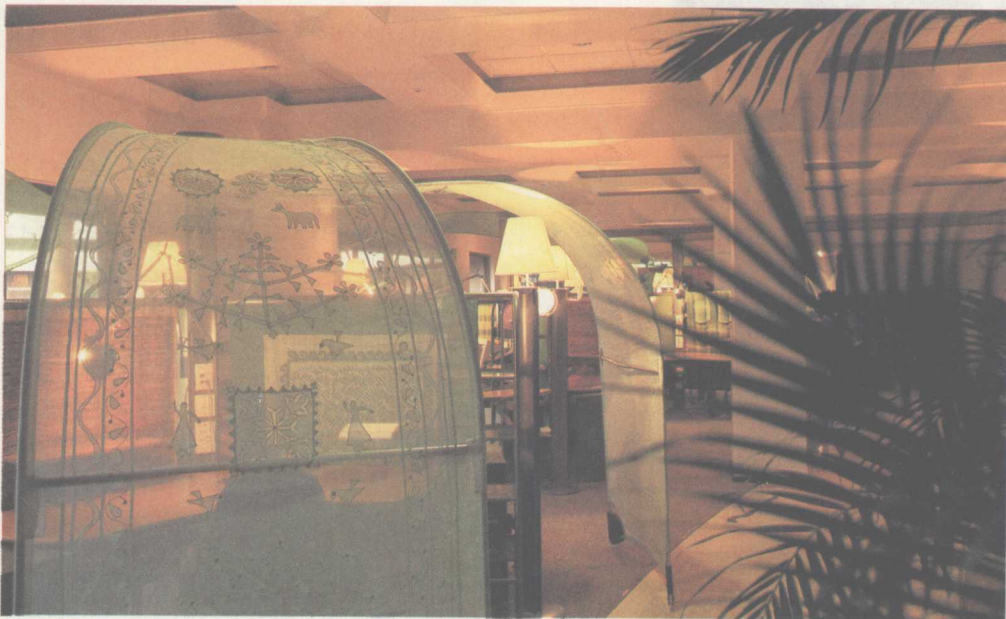
第一章 构筑工作空间

当你开始设计办公室布局的时候，你对于各种摆设和布置所做出的每一个决定都会使它们产生各自的能量场，只要你呆在办公室里面，这些能量场就会对你的身心和工作产生影响。本章的内容将有助于你选择并安置一些关键性的家具，使之形成的能量场既能反映出你的特点，又对你有所裨益。

那些带有滚轮的屏风能在你需要不受干扰地工作时隔离出一个私人空间来，而当需要场地进行团队讨论和活动时又能方便地移除。这种办公室内一体化软性墙壁的设计能够使空间利用率得到提升，却不会因修筑或者拆除小隔间而造成支出费用的增加。

如具备以下几点，办公室将具有良好的风水：

- 能反映出办公者的个性；
- 有益于身体健康；
- 使人在精神和身体上都具备良好状态，积极投入工作；
- 在自我身心和人际的交流中提供安全感；
- 平衡紧张、放松和专注等情绪；
- 有助于个人财政目标的实现；
- 令人立足现在，面对未来。





水平的桌面就像肥沃的土地，让各种想法和计划得以付诸实践。如此广阔的土地好似一个蕴藏着无尽生产力的巨大容器。此外，还应注意对各个储物单元加以有效利用，因为储物单元能用来收纳诸多办公用品，既使得桌面保持整洁，又让物品伸手可得。

挑选合适的办公桌

办公桌预示着你将如何在这个平台上表现自我。这个平台会引发你原本深藏于身体内的能量，中国人将这种产生于体内的能量称之为“精气”（潜在精力）。所有的水平表面都具有此类作用，但对办公桌而言，此类作用显得特别重要。因而，恰当地选择自己的办公桌能使原本隐藏于你内心的最棒的创意和作品降生于世。

办公桌及周边区域和桌面上的各种用品构成了你的“直接工作环境”。你可以用它来抵消在更大范围的工作环境中所发生的事的影响。例如，假如你有一个尖刻、爱挖苦人的经理，那么，你可以通过选用木制办公桌和采用柔和的乳白色和棕色色调来抵消此人的尖酸刻薄。

枫木

橡木

柚木

松木

樱桃木

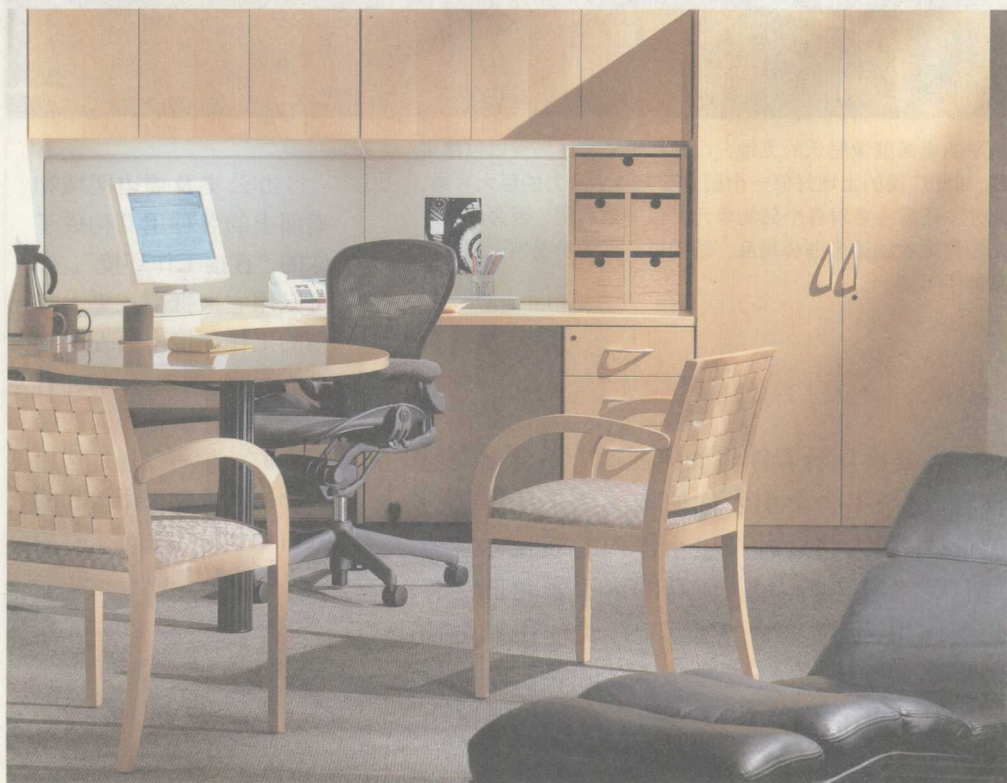
材 质

木材。一般而言，木材意味着坚固、结实、耐用和可靠。选择木制办公桌的你，对你的办公桌有可靠性、可预测性和可依赖性等方面的诉求。不同的木材有不同的文化寓意和社会含意，你的抉择对于你未来客户的感知至关重要。

当选择办公桌用料的时候，应当先问问自己：

- 该选择会对我未来的客户产生积极影响吗？
- 用料本身使人产生的联想会体现出我的生活方式吗？

枫木因其圆润的边角和光滑的表面给人以极具阳刚之气的感觉。枫木可使人保持活力，增强注意力，不至沉湎于各种情绪中而不能自拔。假如你的合作伙伴或客户可能会向你宣泄他们的各种情绪和感情，不妨考虑选用枫木办公桌。



■ 枫木：枫木集时尚与典雅于一身，即便在现在它仍然是人们所钟爱的木料。近年来，人们越来越多地采用黑色和铬黄色来搭配枫木，使得枫木办公家具更具时代气息。枫木给人以圆滑、精致和符合潮流的感觉。然而，如果你的客户更偏好那些“久经考验”的事物，那么，选用太过圆滑的枫木可能会使你看上去并不怎么值得信赖。

■ 橡木：坚固结实的橡木有着很长的使用寿命。50多年前制造的橡木办公桌现在仍然随处可见，但是太长寿也可能给人们带来困扰。橡木办公桌从20世纪70年代开始成为一种流行趋势，到80年代时已经走进寻常百姓家庭和办公室之中，直至90年代才逐渐退出流行圈。因行业和面向的客户不同，使用橡木办公桌可能会让你显得落后于时代，跟不上潮流。

■ 柚木：柚木是一种相对较便宜的木材，采用柚木的办公室仿佛充满印尼和爪哇风情。最初被用于造船业的柚木，见证了诸多传奇性的冒险经历，也游历了遥远的神秘大陆，因而成为一种很受欢迎的办公室附属装饰。众所周知，柚木会在干燥的环境下产生裂纹甚至开裂，因此，应当选用那些经过精加工的柚木。现在许多办公家具用仿柚木制成，既给办公空间增添些许暖色调，又很好地避免了用原生柚木时的易开裂问题。

■ 松木：如果选用松木，人们常常用油漆的方法来避开那些偏严肃的流行趋势。除了乡村田园式的原木桌子，松木还可以被加工成其他各种样式的家具，比如桌腿可以做成笔直的或是弯曲的，桌面可以是粗糙的或者光滑的。尽管如此，松木办公桌仍然代表着简单易用、亲切舒适，而非气派与华贵。当然，如果你的客户期待一个豪华的或是具有高科技气息的环境，那就别考虑松木了。

■ 樱桃木：几个世纪以来，典雅的樱桃木一直被用于富豪办公室的室内装潢。樱桃木寓意恒久的财富、渡过经济危机的实力和强烈的大男子主义传统。所以对于以女性为主要客户的公司来说，樱桃木并不是一个很好的选择，因为传统习惯中樱桃木带给人大男子主义的联想，你很难消弭此类联想所带来的影响。

金属之力是提升智力型的。它能强制提升体内的气，在吸收身体的能量的同时帮助大脑运作。如果你需要进行大量的脑力劳动，那么不妨挑一张一部分是金属制的椅子，但却不应是一张全金属制的椅子。因为你如果长时间坐在一张全金属制的办公桌边上，你的身体会需要木材或是皮革填充材料所给予的良好的支撑度和舒适感。

金属。金属，代表了人类的铸造水准和对自然资源进行加工的能力。金属能给室内带来一种尖锐、锋芒毕露的活力。当你提供的产品或服务是助人追根溯源、透过表相关注本质时，采用金属就十分适合。而在你觉得无所适从时，金属因其所具有的高度浓缩的能量而对你整理思绪大有裨益。然而，过多的金属带来的能量会使人变得爱冷嘲热讽、思想尖刻。金属和玻璃都给人感觉尖锐和不够稳重，因此，室内装潢中应当避免这两种材料的组合。相反地，金属和木材的组合相当完美：金属代表精确度，木材代表实力。此外，金属也可与复合板组合，但是纯金属打造的办公桌却会令人觉得触感冰凉，造成不适。

玻璃。玻璃是一种相当美妙的材料，同时具有启示意义。使用一张玻璃桌面意味着你光明磊落，但是，它的最大缺点也正是你将无所隐藏。玻璃桌子是

相对于被单独使用时而言，不同材料的组合会表现出不同的特质。金属和玻璃的组合会使室内产生尖锐、不稳定的能量。如图中所示，复合板桌面和金属桌腿的组合就相当和谐，彼此相得益彰。





没有抽屉或者其他类似的空间来存放物品的，因此，各种用品会在桌上用来用去。如果你有一张玻璃办公桌，同时又发现办公室里运作的节奏太快，你可以通过在桌面上放置一些能令你把握和贮藏“气”的小物件来减缓节奏，比如一个小木盒或是带小格子的储物袋。最不济也要在角落摆一盆植物来使“气”落地生根。

玻璃与木材或复合板是最佳组合。大多数情况下，玻璃加金属或是玻璃加玻璃的组合就显得太不稳定并可能威胁到健康。

复合板。复合板由许多层薄板压制而成，并可以制成任何你想要的样子。复合板设计上最大的优点便是用途广、花费少。复合板办公桌十分中性化。它不会吸收身体或大脑内的能量，仅仅是一件可以放置物品的家具而已。它的缺点在于桌子会有尖锐的棱角（复合板很难被打磨出圆角），容易掉碎屑和加工技术含量低。

采用复合板可以在降低花费的基础上使你的办公室显得有创造力、有趣和充满个性。如果你觉得这样的环境中人造的元素太多，不妨加入些许有趣的或者有生机的东西来平衡一下，比如图中的非洲菊。

宽大的办公桌暗示你对自己生意情况的完全掌控和在生意场上的权力。然而，如果桌子太大以至于你无法够到桌子边上的物品，那你就失去了对物品的话语权。选择尺寸相对小些的L形办公桌可以帮助你避开这些问题。

尺寸

长久以来，我们不停地听到“越大越好”这种说法。大而华丽的桌子从来都给人“这里是大人物工作的地方”的印象。事实上，桌子的尺寸取决于坐在桌边的人的身材大小，特别是此人的身高和臂长。故而在选购时应当先试坐一下再决定是否要买某张桌子。

典型的办公桌尺寸约为152厘米长、76厘米宽。这样尺寸的桌子对于没有电脑的桌子而言已经足够大了。但如果要在桌面上摆放电脑显示器，那么，对于大多数人而言，首选的桌子的尺寸应当约为182厘米长、91厘米宽。当桌子的尺寸大于182厘米长、91厘米宽时，大多数人就不得不移动椅子才能够到桌子上的每个角。



当你坐在桌边时，可依照以下几点来确定桌子的尺寸是否适合你：

- 双脚平放于地上，你的大腿应与地面平行，在桌面下有足够的空间供双脚在桌子和椅子之间自由活动。
- 双掌平放于桌面上（腕关节保持笔直），你的上臂和前臂成直角。
- 坐着的时候你能够到桌子的最前端。
- 坐着的时候你能够到桌子的两端。
- 桌面应大到足够让你把一张报纸平摊在上面。

人们决不应低估办公用具的多功能的重要性。图中水滴状的桌子能在进行一个大项目的时候给你提供额外的工作空间，除此之外，它也能用来当做临时会议桌。

