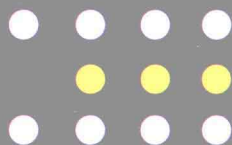




普通高等教育“十一五”国家级规划教材  
(环境艺术设计、园林设计、城镇规划专业适用)



# 景观规划设计



胡先祥 主编



 **机械工业出版社**  
CHINA MACHINE PRESS



电子课件、习题解答

普通高等教育“十一五”国家级规划教材  
(环境艺术设计、园林设计、城镇规划专业适用)

# 景观规划设计

主 编 胡先祥  
副主编 肖创伟 吴立威  
参 编 彭 凤 张文杰 张 维 胡洋萍  
        肖琼霞 张文颖 王守富  
主 审 丁夏君



机械工业出版社

本书详细地介绍了景观规划设计的基本理论和各类景观空间的设计方法,包括景观规划设计的基本概念与中外景观艺术发展概况;景观规划设计的三个基本理论和景观规划设计的程序和方法;各类景观元素的规划设计(包括地形、景观植物、地面铺装、水景、景观建筑、景观设施与小品的规划设计等);各类景观空间的设计方法(包括城市道路景观规划设计、城市广场景观规划设计、滨水景观规划设计、住区景观规划设计、公园景观规划设计和历史文化名城保护规划等)。另外,本书还介绍了景观规划设计的部分实例和景观规划的相关法规与标准,并附录了两套景观规划设计员国家职业资格模拟考试模拟试题,供读者学习参考。

本教材适合于高职高专景观设计、环境艺术设计、园林设计、城市规划、室内艺术设计等专业使用,也可供上述行业的从业人员阅读参考。

## 图书在版编目(CIP)数据

景观规划设计/胡先祥主编. —北京:机械工业出版社, 2008. 8  
普通高等教育“十一五”国家级规划教材  
ISBN 978-7-111-24777-7

I. 景... II. 胡... III. 景观—环境规划—设计—高等学校—教材  
IV. TU-856

中国版本图书馆CIP数据核字(2008)第118787号

机械工业出版社(北京市百万庄大街22号 邮政编码100037)  
策划编辑:李俊玲 责任编辑:李俊玲 冯海燕 版式设计:霍永明  
责任校对:张晓蓉 责任印制:洪汉军  
中国农业出版社印刷厂印刷  
2008年9月第1版第1次印刷  
184mm×260mm·17.25印张·4插页·427千字  
0001—4000册  
标准书号:ISBN 978-7-111-24777-7  
定价:28.00元

凡购本书,如有缺页、倒页、脱页,由本社发行部调换  
销售服务热线电话:(010) 68326294  
购书热线电话:(010) 88379639 88379641 88379643  
编辑热线电话:(010) 88379540  
封面无防伪标均为盗版

# 前 言

由于现代社会城市化进程的加快,出现了能源危机、生态恶化、人口膨胀等问题,已使人们不得不关注城市的环境,乃至整个人类的居住环境。面对急速变化的时代,面对新的生活方式的涌现,人们不仅需要创造悦目的环境,而且需要创造健康、生态、安全的环境。景观规划设计作为一门学科,它所面临的问题是土地、人类、城市及土地上的一切生命的安全与健康和可持续发展的问题,它是以土地的名义,以人类和其他生命的名义,以人类历史与文化遗产的名义,来监护、合理地利用、设计脚下的土地及土地上的空间和物体。现代景观规划设计理论强调规划设计的基点是关怀人性与尊重自然和地方文化并重,在更高的层次上能动地协调人与环境的关系和不同土地利用之间的关系,以维护人和其他生命的健康与持续。虽然现代景观规划设计的发展在世界范围内才一百多年,在我国更是只有短短十多年历程,但作为景观规划设计课程的目标——培养从事人居环境设计的景观规划师,却是自从本门课程创立之时就非常明确的。正是基于此,为了在高职高专这个层面培养更多的景观设计师(员),繁荣我国的景观设计(环境艺术设计)事业,我们编写了本教材,为我国的景观设计(环境艺术设计)事业的发展尽绵薄之力。

本教材的编写突出了以下特点:

(1) 体系完整,重点突出,逻辑性强,内容深浅适中。

(2) 教材以理论结合实践为主线,以介绍中观和微观景观规划设计的方法为重点,把握景观规划设计的前沿动态,符合教育部对高职高专教材编写的要求,符合高职高专培养技能型人才的总体目标。

(3) 文字简练、图文并茂,理论以够用为原则,注重实例分析。

(4) 教材编写试图培养初学者的设计思维和设计意识,开拓初学者的设计视野,丰富初学者的创造性和想象力。

(5) 加强初学者法规和标准意识的培养,加强初学者的设计技能性训练。

为方便教学,本书配有电子课件,供选用本书作为教材的老师参考,需要者可登录 [www.cmpedn.com](http://www.cmpedn.com) 注册下载,或致电 010-88379375 联系营销人员。

本教材由湖北生态工程职业技术学院胡先祥任主编,湖北生态工程职业技术学院肖创伟、宁波城市职业技术学院吴立威任副主编,并负责确定本书的编写大纲和编写思路及统稿等工作。具体编写分工如下:胡先祥编写第1、3章和第2章的第1、3、4节;肖创伟编写第11章,吴立威编写第8章;长江大学彭凤编写第4、7章;河南科技学院张文杰编写第5章;湖北生态工程职业技术学院张维编写第10章,胡洋萍编写第6章,肖琼霞编

#### IV

写第9章，并负责校阅全书，张文颖编写第2章的第2节，王守富编写附录、收集整理部分资料、绘制部分插图，并负责制作本书的助教课件。全书由浙江建设职业技术学院丁夏君教授主审。

本教材在编写过程中得到了湖北生态工程职业技术学院周建华院长的大力支持以及南京城市规划设计院张川先生的大力协助。我们在编写过程中参考了国内外的相关文献和资料，引用了部分设计成果，由于篇幅限制，没能在书中一一注明，在此谨向上述人员和有关作者表示衷心的感谢！

编者

# 目 录

## 前言

## 第1章 景观规划设计导论 ..... 1

- 1.1 景观规划设计的含义 ..... 1
- 1.2 景观规划设计溯源 ..... 4
  - 1.2.1 中国古典园林景观的  
发展历程 ..... 4
  - 1.2.2 中国古典建筑景观概述 ..... 6
  - 1.2.3 国外古典景观的发展  
历程 ..... 10
  - 1.2.4 美国现代景观规划设计 ..... 16
- 1.3 景观规划设计的发展趋势 ..... 17
- 1.4 景观规划设计与其他学科  
之间的关系 ..... 18

## 第2章 景观规划设计基本理论 ..... 21

- 2.1 景观环境、行为与心理  
基本知识 ..... 21
  - 2.1.1 空间与环境 ..... 21
  - 2.1.2 景观中的人类行为 ..... 22
- 2.2 景观规划设计的生态学基础 ..... 26
  - 2.2.1 生态学的产生与发展 ..... 26
  - 2.2.2 生态系统的概念与组成 ..... 26
  - 2.2.3 景观与景观生态学 ..... 27
  - 2.2.4 景观的生态设计原理 ..... 30
- 2.3 景观美学理论 ..... 32
  - 2.3.1 美的本质 ..... 32
  - 2.3.2 景观美的特性 ..... 34
  - 2.3.3 景观美的构成 ..... 34
  - 2.3.4 景观美的保护 ..... 36
  - 2.3.5 景观美的创造 ..... 37
  - 2.3.6 景观审美 ..... 39

## 2.4 景观规划设计方法与程序 ..... 40

- 2.4.1 任务书阶段 ..... 40
- 2.4.2 基地调查和分析阶段 ..... 41
- 2.4.3 用地规划与方案设计  
阶段 ..... 43
- 2.4.4 详细设计阶段 ..... 43
- 2.4.5 施工图设计阶段 ..... 44

## 第3章 景观元素的规划设计 ..... 47

- 3.1 地形设计 ..... 47
  - 3.1.1 地形设计的相关概念及  
作用 ..... 47
  - 3.1.2 地形设计的原则与要求 ..... 49
- 3.2 景观植物设计 ..... 51
  - 3.2.1 植物的类型与特点 ..... 51
  - 3.2.2 景观植物设计原则 ..... 53
  - 3.2.3 各类景观植物设计方法 ..... 56
- 3.3 地面铺装设计 ..... 61
  - 3.3.1 地面铺装的功能 ..... 61
  - 3.3.2 地面铺装形式 ..... 62
  - 3.3.3 地面铺装艺术表现要素 ..... 63
- 3.4 水景设计 ..... 66
  - 3.4.1 水景的类型与特点 ..... 66
  - 3.4.2 水景设计原则 ..... 66
  - 3.4.3 各类水景设计 ..... 67
- 3.5 景观建筑设计 ..... 70
  - 3.5.1 亭 ..... 70
  - 3.5.2 廊 ..... 72
  - 3.5.3 水榭 ..... 73
  - 3.5.4 舫 ..... 73
  - 3.5.5 架 ..... 74
  - 3.5.6 景观墙 ..... 74

3.5.7 膜结构 .....	75	5.3.2 广场的空间围合 .....	114
3.6 景观设施与小品设计 .....	76	5.3.3 广场的空间尺度与界面 高度 .....	115
3.6.1 景观服务设施的类型 .....	77	5.3.4 广场的序列空间 .....	117
3.6.2 景观设施与小品设计 举例 .....	78	5.4 城市广场景观绿地设计 .....	118
<b>第4章 城市道路景观规划设计</b> .....	84	5.4.1 广场景观绿地规划设计 原则 .....	118
4.1 城市道路的功能与分类 .....	84	5.4.2 广场绿地种植设计 形式 .....	120
4.1.1 城市道路的功能与景观 .....	84	5.4.3 广场的树种选择 .....	124
4.1.2 城市道路的分类 .....	85	<b>第6章 滨水景观规划设计</b> .....	128
4.2 城市道路的基本设计 .....	86	6.1 滨水景观的特征与类型 .....	128
4.2.1 道路的比例 .....	86	6.1.1 滨水景观的特征 .....	128
4.2.2 道路的线形设计 .....	87	6.1.2 滨水景观的类型 .....	129
4.2.3 道路的立体构造 .....	89	6.2 滨水景观设计原则 .....	131
4.3 城市道路节点的设计 .....	91	6.2.1 超大尺度空间原则 .....	131
4.3.1 交叉口设计 .....	91	6.2.2 生态性原则 .....	131
4.3.2 人行天桥设计 .....	94	6.2.3 文化性原则 .....	132
4.3.3 停车场设计 .....	94	6.2.4 亲水性原则 .....	132
4.3.4 地下出入口设计 .....	95	6.2.5 立体设计原则 .....	133
4.4 城市道路绿地景观设计 .....	96	6.3 滨水景观的空间要素的 发掘 .....	133
4.4.1 城市道路绿地设计的 基本原则 .....	97	6.3.1 水景 .....	133
4.4.2 城市道路绿化的植物 选择 .....	98	6.3.2 水际植物群落 .....	134
4.4.3 城市道路绿带设计 .....	99	6.3.3 建筑物与构筑物 .....	135
<b>第5章 城市广场景观规划设计</b> .....	103	6.3.4 岸边绿化 .....	136
5.1 城市广场的类型及特点 .....	103	6.4 滨水景观的水道与驳岸 设计 .....	138
5.1.1 城市广场的类型 .....	103	6.4.1 水道的设计 .....	138
5.1.2 城市广场的特点 .....	107	6.4.2 驳岸的处理 .....	139
5.2 城市广场景观规划设计 的基本原则 .....	107	6.5 滨水景观规划设计的趋势 ——建设自然型的滨水景观 .....	142
5.2.1 人文原则 .....	107	6.5.1 建设自然型的滨水景观的 必要性 .....	142
5.2.2 系统原则 .....	109	6.5.2 建设自然型的滨水景观 应遵循的原则 .....	142
5.2.3 多样性原则 .....	110	6.5.3 建设自然型的滨水景观的 措施 .....	143
5.2.4 生态原则 .....	110		
5.2.5 特色原则 .....	111		
5.3 城市广场的空间设计 .....	112		
5.3.1 城市广场的空间形态 .....	113		

<b>第7章 住区景观规划设计</b> .....	145	8.3 公园中景观元素的设计	180
7.1 住区景观规划设计概述	145	8.3.1 公园中的地形处理	180
7.1.1 住区的含义与功能	145	8.3.2 公园中的道路系统	181
7.1.2 住区用地构成	145	规划	181
7.1.3 住区规划的综合	146	8.3.3 公园中的铺装场地	183
指标	146	设计	183
7.2 居住区规划设计	147	8.3.4 公园中的建筑与景观	183
7.2.1 居住区规划设计的	147	小品规划	183
任务与要求	147	8.3.5 公园中的植物景观	184
7.2.2 居住小区的空间布局	151	设计	184
7.3 居住小区公共服务设施的	155	8.4 各类公园景观规划设计	186
规划设计	155	概述	186
7.3.1 公共服务设施的分类	155	8.4.1 植物园景观规划设计	186
7.3.2 公共服务设施与生活	158	8.4.2 动物园景观规划设计	190
环境	158	8.4.3 儿童公园景观规划	193
7.3.3 公共服务设施的规划	158	设计	193
布置	158	8.4.4 主题公园景观规划	195
7.4 居住小区道路、停车设施	158	设计	195
设计	158	8.4.5 纪念性公园景观	199
7.4.1 居住小区的交通组织与	158	规划设计	199
道路规划设计	158	8.4.6 湿地公园景观规划	200
7.4.2 停车场规划设计	160	设计	200
7.4.3 无障碍设计	161	<b>第9章 历史文化名城保护规划</b> .....	204
7.5 居住区绿地景观规划设计	162	9.1 历史文化名城的概念	204
7.5.1 居住区绿地系统的	163	9.2 我国历史文化名城的类型	204
构成	163	9.3 历史文化名城保护的内容	206
7.5.2 居住区公共绿地设计	163	9.4 历史文化名城保护的方法	207
7.5.3 宅旁绿地设计	168	9.5 历史文化名城保护规划	210
7.5.4 道路绿地设计	170	9.6 历史文化名城保护规划的	213
<b>第8章 公园景观规划设计</b> .....	174	编制	213
8.1 公园景观规划设计概述	174	<b>第10章 景观规划设计相关法规与</b>	
8.1.1 公园的类型与特点	174	<b>标准介绍</b> .....	215
8.1.2 影响公园景观的因素	176	10.1 《公园设计规范》介绍	215
8.1.3 公园景观规划设计的	177	10.2 《居住区环境景观设计导则	217
原则	177	(试行稿)》介绍	217
8.2 公园景观规划设计的基本	177	10.3 《城市紫线管理办法》	220
方法	177	介绍	220
8.2.1 公园出入口的安排	178		
8.2.2 公园的分区规划	178		



10.4	《城市绿化规划建设指标的规定》介绍 .....	221	11.2	滨水景观规划设计实例 .....	231
10.5	《国家城市湿地公园管理办法(试行)》介绍 .....	222	11.3	住区景观规划设计实例 .....	237
10.6	《关于建设节约型城市园林绿化的意见》介绍 .....	222	11.4	公园景观规划设计实例 .....	245
10.7	《公路环境保护设计规范》介绍 .....	224	<b>附录</b> .....		256
<b>第11章</b>	<b>景观规划设计实例</b> .....	227	附录1	景观规划设计员(师)职业标准(试行) .....	256
11.1	广场景观规划设计实例 .....	227	附录2	景观规划设计员国家职业资格模拟考试题 .....	259
			<b>参考文献</b> .....		267

# 第1章 景观规划设计导论



## 学习目标

掌握景观的含义、景观规划设计的研究范围和范畴，了解中外古典景观的发展历程和现代景观设计的发展趋势。

重点掌握法国和英国古典景观园林、美国现代景观园林的特点。

## 1.1 景观规划设计的含义

### 1. 景观的含义

要了解景观规划设计的含义，必须先了解景观的含义。景观（Landscape）一词的原义指“风景”，首先是地理学的一个名词，并在描绘自然景色的文学作品中广泛运用。在西方，早在希伯来文本的《圣经》旧约全书中，它就被用来描绘耶路撒冷的绮丽景色，在这里，它的含义等同于汉语中的“风景”、“景色”或“景致”，属于视觉美学范畴。但在现代，景观的概念非常广泛，不同的学科根据其研究的重点有不同的理解。

(1) 地理学的理解 一种地表景象，指相互隔离地段，按其外部特征的相似性，归为同一类型单位，如草原景观、森林景观等。

(2) 旅游学的理解 一种资源，是自然和人类文化活动的产物，具有开发利用价值，如泰山、黄山、九寨沟旅游资源等。

(3) 文学艺术上的理解 即风景，是艺术表现和再现的对象，如秀丽的山水是文学家经常歌咏的对象，广袤的原野是艺术家尽情描绘的对象。

(4) 生态学上的理解 生态系统的聚合，即一个具有结构和功能，具有内在和外在联系的有机系统。

综上所述，景观既是一种自然景象，也是一种生态景象和文化景象，它是指土地上的空间和物质所构成的统一综合体，是复杂的自然过程和人类活动在大地上的烙印，是一门占有时间，空间，有形有色，以至于有声有味的立体空间艺术。

### 2. 景观的分类

景观的范围非常广泛，为了便于认识景观，掌握景观的特点，人们通常把景观分成许多不同的类别：

1) 从物质构成的角度，可以分为硬质景观和软质景观。硬质景观是指用硬质材料构

成的景观，如用钢筋混凝土建造的各种大小建筑物、雕塑、大理石和花岗石铺地等。它的存在具有较长的时间性。软质景观是指用软质材料构成的景观，如草坪铺地、整形灌木、旗山旗海等。这种软质景观，一般都具有较短的时间性。

2) 从空间形式的角度，可以分为自然景观和人文景观两类。自然景观是指由于自然本身的存在和变化而形成的景观，如气象景观、原始森林景观、一些山岳景观等。人文景观是指人类的历史文化活动的景观，它包括两大方面，一是指人们为了满足某种需要，利用自然物质加以创造，并通常在自然景观之上附加人类的活动，即结合自然物质和人类文化共同形成的景观，如风景名胜景观、公园景观等；二是指依靠人的思维和创造形成的具有全新形态和面貌的、具有文化审美内涵的景观，如城市景观、建筑景观、公共艺术景观等。

由于景观范围的广泛性，因此景观的分类不可能十分准确，景观的分类只具有相对的意义。

### 3. 景观规划设计

景观规划设计是一个极为综合、面向户外环境建设的学科，是一个集艺术、科学、工程技术于一体的应用型学科，它包括景观规划和景观设计两个方面的内容。所谓景观规划是在景观环境建设前作的宏观的、长远的谋划和策划，它的表现形式有图样（小比例尺的）和文字概述等；而景观设计是在前者的基础上对某一个景区或景点所作的系统设计（大比例尺的），它针对性较强，往往就景观的近期建设绘一幅（套）详细图样，具体到某一景点所使用的色彩、线条、材料等，并配详细的文字说明。

### 4. 景观规划设计的范围

景观规划设计的范围包括宏观、中观、微观三个层次。

1) 宏观景观规划设计主要侧重于对区域土地资源的评价和对其开发利用的规划和统筹。其特点是侧重于在较大范围内对其中的自然和人文资源，依据景观规划的原则、方法和目的进行合理的利用和创造性的规划设计。

2) 中观景观规划设计是以区域和城镇中的场地为对象进行景观规划和设计，着重对该领域范围内的环境系统应用生态标准、审美标准等涉及科学和艺术的诸多方面知识进行系统化的景观综合设计。

3) 微观景观设计是构成宏观景观和中观景观设计的基础，也是景观形态的基本表现手段。它以景观构成要素为核心内容的分项设计为主，涉及景观物质空间和形态的诸多方面。

景观规划设计各层次包括的具体内容见图 1-1。

### 5. 景观规划设计研究的范畴

现代景观规划设计研究的范畴包括视觉景观形象、环境生态绿化、大众行为心理三方面内容，也称为现代景观规划设计的三元素。

视觉景观形象主要是从人类视觉形象感受要求出发，根据美学规律，利用空间实体景物，研究如何创造赏心悦目的环境形象。

环境生态绿化是随着现代环境意识运动的发展，而注入景观环境设计的现代内容，主要是从人类的生理感受要求出发，根据自然界生物学原理，利用阳光、气候、动植物、土壤、水体等自然和人工材料，研究如何创造令人舒适的物理环境。

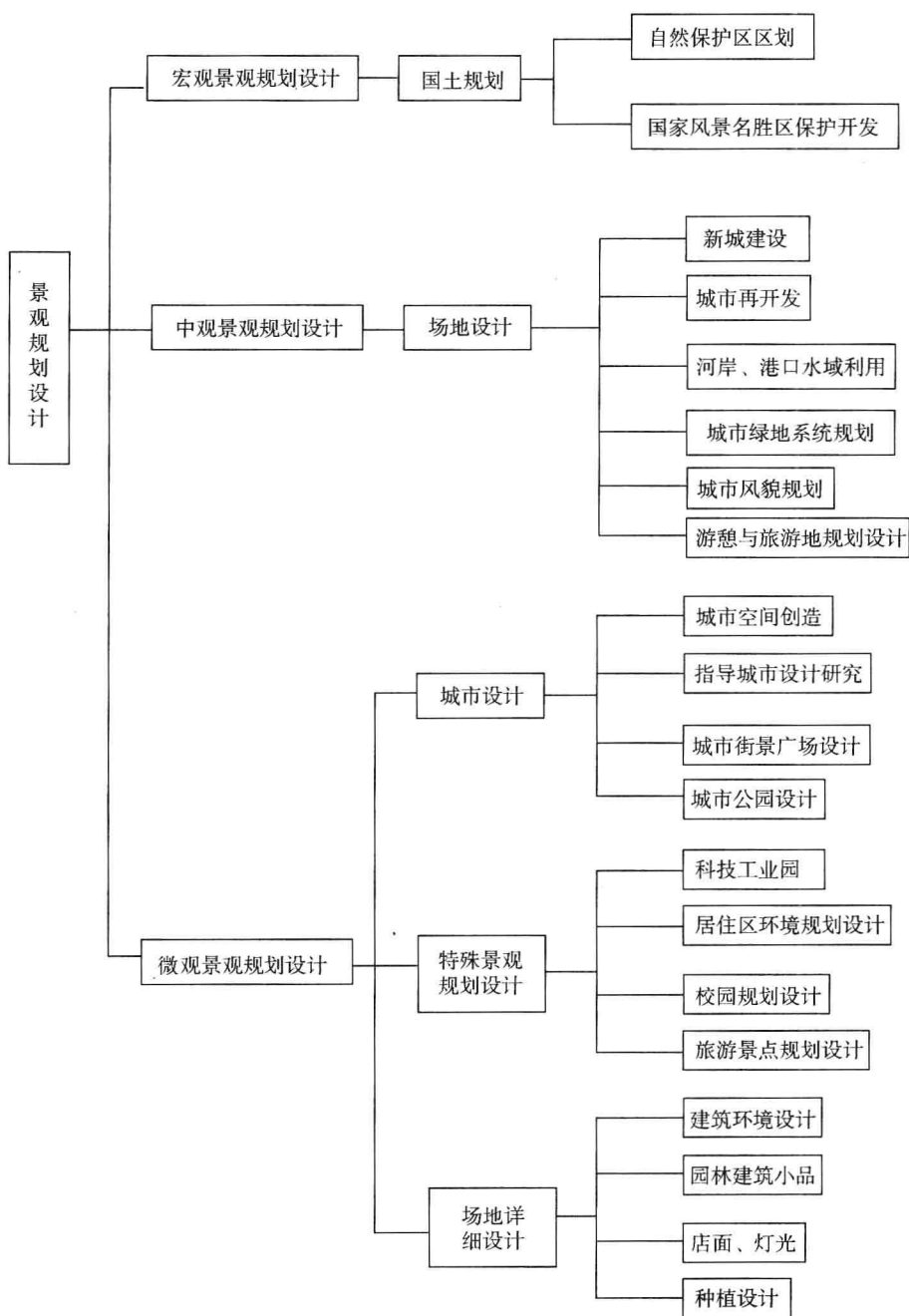


图 1-1 景观规划设计的范围

大众行为心理是随着人口增长、现代多种文化交流以及社会科学的发展而注入景观环境设计的现代内容，主要是从人类的心理精神感受要求出发，根据人类在环境中的行为心理乃至精神活动的规律，利用心理、文化的引导，研究如何创造使人赏心悦目、浮想联翩、积极上进的精神环境。

以上三个研究范畴（三元素）在景观规划设计学科中是相辅相成、密不可分的。景观规划设计学科研究的方向和景观规划设计实践的方向是一致的。对于任何一个景观环境规划设计来说，它都是通过以视觉为主的感受通道，借助物化了的景观环境形态，创造出鸟语花香、令人心旷神怡的境界。一个优秀的景观环境设计为人们带来的感受，必定包含着三元素的共同作用。

## 6. 景观与环境

环境是一个非常宽泛的概念，它不是孤立存在的，总是相对于某一中心或主体而言的。不同的中心相应有不同的环境范畴，我们所指的环境中心往往是人类自身。环境一般由原生的自然环境、次生的人工环境及特定的人文社会环境组成。自然环境与自然界属于同一概念，是指山水、树木等自然物质形态以及风、雨、雷、电等自然现象。从人类诞生的时候起，就开始了对自身生存空间的不懈开拓，建造了风格、功能各异的房屋、桥梁、城市、乡村，所有这些依靠人的力量，在原生自然环境中建成的物质实体，构成了次生的人工环境，它是景观设计构成的主体。人类社会在漫长的历史发展过程中，因为不同原生自然环境与次生人工环境的影响，形成了不同的生活方式和风俗习惯，并产生了不同的民族文化、宗教信仰和政治思想。在社会生活交往中，人们又组成了不同的群体，形成不同的社会圈，从而构成了特定的人文社会环境。简单地说社会环境主要由人构成，文化是其核心要素。

根据上述论述，可以明确的是，景观与环境在概念上是从属的关系，前者从属于后者。在设计中，环境设计主要是指对人类生存空间进行的综合设计，其中就包括景观设计。在景观设计的过程中，我们也要考虑到景观与周边环境的关系。景观与周边环境领域的划分是以景观入口形成的围合体为标志的，它们是环境与景观空间的邻接界面，既有外界空间的公共性，又有景观空间的独立性，景观与周边环境相互渗透、相互引申，把景观作为整个环境空间的一部分。景观入口应使人一目了然，形成视觉中心，明确出入口的概念，具有强烈的领域感，同时，也要满足人流的疏散、车辆的出入。

## 1.2 景观规划设计溯源

无论在东方还是西方，景观规划设计的历史都非常悠久。我国的景观园林艺术在三千多年漫长、不间断的发展历程中形成了世界上独树一帜的自然山水式园林体系，我国古代的景观建筑在世界建筑中也享有崇高的地位；欧洲的景观艺术也有三千多年的发展史，是世界景观艺术中的瑰宝。

### 1.2.1 中国古典园林景观的发展历程

史料表明，我国的园林营建始于奴隶社会经济较为发达的殷商时期，园林的最初形式为“囿”，就是在一定的地域范围内，让自然的草木、鸟兽繁殖，还可挖池筑台，成为供奴隶主贵族狩猎、游憩的场所。秦汉时期园林的形式在囿的基础上有所发展，就是在广大的地域范围内布置宫室组群的建筑宫苑，这些建筑宫苑的特点是面积大，苑中有宫，宫中有苑，离宫别馆相望，周阁复道相连，如秦代时的阿房宫、汉代的建章宫和未央宫等。这一时期宫苑的巨大规模和新的建筑风格形式为以后皇家园林的发展奠定了基础。

魏、晋、南北朝时期是历史上的一个大动乱时期，这一时期，思想解放，佛教和道教兴盛。思想的解放促进了艺术领域的开拓，也给予园林发展以深远的影响，造园活动普及于民间并且升华到艺术的境界。民间营造了大量的私家园林，皇家园林也在沿袭传统的基础上，有了新的发展，同时佛教和道教的流行，使得寺观园林也开始兴盛起来。这一时期的园林形式由粗略的模仿真山真水转到用写实手法再现山水，即自然山水园；园林植物，由欣赏奇花异木转到种草栽树，追求野致；园林建筑也结合自然山水，点缀成景。这一时期被称为造园活动的重大转折期，初步确立了园林美学思想，奠定了中国风景式园林大发展的基础。

隋唐园林在魏晋南北朝时期所奠定的风景式园林艺术的基础上，随着当时经济和文化的进一步发展而达到全盛时期。尤其在唐代，园林艺术开始有意识地融合诗情画意，出现了体现山水之情的创作。如盛唐诗人王维营造的“辋川别业”，是一个既富有自然之趣，又有诗情画意的自然园林；再如中唐诗人白居易建造的“庐山草堂”，春夏秋冬佳景收之不尽。这些园林都是在充分认识自然美的基础上，运用艺术和技术手段来造景而构成优美园林境界的。

北宋时建筑技术和绘画都有发展，山水宫苑尤为引人入胜。北宋的宫苑，以“寿山艮岳”为代表。寿山艮岳为宋徽宗赵佶命人所建，位于汴京（今河南开封市），是以筑山为主体的大型人工山水苑，是中国古代山水宫苑的典范。

明清是我国古典园林发展的顶峰时代。该时期的园林，数量之多，规模之大，分布之广，艺术手法之高超，构筑之华美，是历代园林所不能比拟的，达到了炉火纯青、登峰造极的地步。明清时期的园林分为皇家园林和私家园林。现存的北京中南海、北海、颐和园和河北承德的避暑山庄是皇家园林的代表（图1-2、图1-3）；私家园林主要集中在江南一带，江南园林主要分布在苏州、杭州、无锡、扬州、南京、绍兴等地，其中又以苏州、扬州园林最著名、最有代表性。苏州私家园林最多，荟萃了江南园林的精华，在我国园林发展史上占据重要地位，因而有“江南园林甲天下，苏州园林甲江南”之美称（图1-4图、1-5）。至今保存完好的苏州私家园林很多，如：拙政园、留园、网师园、狮子林、沧浪亭、怡园、环秀山庄等。此外，扬州的个园、上海的豫园、无锡的寄畅园、南京的瞻园、绍兴的沈园等都是江南著名的园林。江南私家园林充分体现了我国园林艺术的民族风格，在构思、意境和技巧方面，与中国山水画有异曲同工之妙。

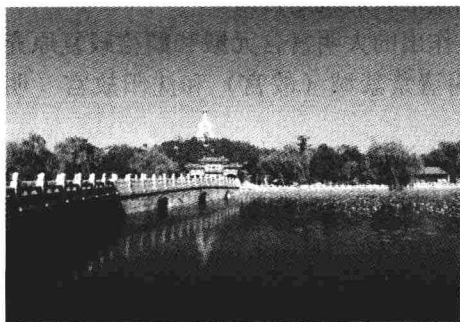


图 1-2 皇家园林——北京北海公园

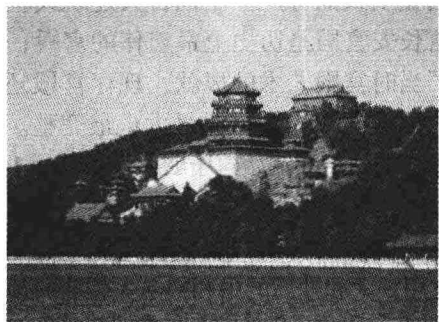


图 1-3 皇家园林——北京颐和园

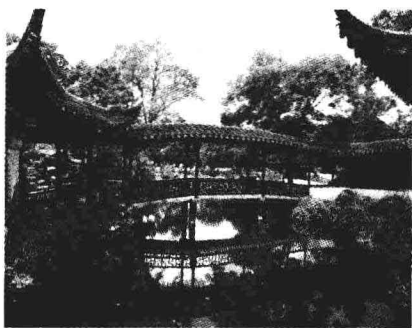


图 1-4 私家园林——苏州拙政园



图 1-5 私家园林——苏州留园

纵观我国古典园林发展史，园林形式由囿起源，历经建筑宫苑、自然山水园，到写意山水园的演变过程。从园林主要内容的属性来看，它是一个由自然到人工再到自然，由低级向高级呈螺旋式上升发展的演进过程。

中国古典园林的主要特点是效法自然的布局和诗情画意的构思。古典园林以自然山水为艺术创作的主体、蓝本和源泉，观察了解自然、掌握山水景观规律，在造园活动中根据因地制宜的原则挖湖堆山，凿渠引水，将厅、堂、榭、廊等园林建筑与山水树石有机地融为一体，成为“虽由人作，宛自天开”的自然山水园。古典园林寓情于景，情景交融，达到了处处富有诗情画意，妙不可言的审美境界，这就是园林的立意和意境。

### 1.2.2 中国古典建筑景观概述

古典建筑反映了一定时期的社会面貌，它反映了当时人们生活方式的基本状况，并间接反映了当时的科学技术水平。通过对古典建筑的考察研究，可以了解不同人文景观存在的区域差异，在景观规划设计中能够借鉴和参考。

中国古典建筑包括宫殿建筑、陵墓建筑、桥梁建筑、寺庙建筑、石窟、佛塔等多种形式，下面简要介绍它们的特点。

#### 1. 宫殿建筑

宫殿是帝王朝会和居住的地方，规模宏大，形象壮丽，格局严谨，给人强烈的精神感染，凸显王权的尊严。中国古典建筑成就最高、规模最大的就是宫殿。

唐长安宫殿是历史上最宏伟的宫殿，根据遗址作出的大明宫含元殿和麟德殿复原充分体现了当时宫殿艺术的成就。现存宫殿还有北京明清紫禁城（故宫）和沈阳故宫（明末清初）两座，以紫禁城为最大也最完整。

现存的北京故宫始建于明永乐四年（1406年），完成于明永乐十八年（1420年）。宫城内部分外朝、内庭两大部分。外朝包括三大殿、文华殿、武英殿三区。著名的故宫三大殿包括太和殿、中和殿、保和殿。太和殿供天子登基，颁布重要政令、元旦及冬至大朝会及皇帝庆寿等活动之用；太和殿后的中和殿是大朝前的预备室，供休息之用；再后，是殿试进士、宴会等用的保和殿。这三座殿宇共立于白石台基上，一律红墙黄琉璃瓦，色调鲜明，其中太和殿用重檐庑殿顶，中和殿用攒尖顶，保和殿用重檐歇山顶，使建筑体形主次分明，富于变化。

外朝的文华殿在明代是太子读书、举行经筵讲学典礼和召见学士的地方，清代在此增



建文渊阁，专藏四库全书。武英殿原是召见大臣议事之处，但实际应用很少，到清康熙后，一直在此刻印书籍。

内廷是皇帝及其嫔妃居住和游玩的地方。

北京故宫是中国封建社会末期的代表性建筑之一，在利用建筑群来烘托皇帝的崇高与神圣方面，达到了登峰造极的地步。它的主要手法是在1.6km长的轴线上，用连续的、对称的封闭空间，形成逐步展开的建筑序列来烘托出三大殿的庄严、崇高、宏伟（图1-6）。



图1-6 北京故宫

## 2. 陵墓建筑

陵墓建筑是人们对死亡、来世以及鬼神观念的综合体现，是人类文明的体现，是一种功能特殊的人文景观。陵墓是建筑、雕刻、绘画、信仰和自然环境融合一体的综合性建筑，大规模的陵墓主要有以陵山为主体的布置形式，如秦始皇陵；还有一种以神道轴线为主的布置形式，它一般以山峰为陵山主体，前面布置阙门、雕刻、碑亭、牌坊等组成神道，这一类型有唐、宋、明、清皇陵等。

我国现存的古代陵墓建筑的代表是明十三陵，它位于北京昌平的天寿山南麓，是明代自成祖至思宗十三个皇帝的陵墓，2003年被列入《世界遗产名录》。

在中国传统风水学说的指导下，十三陵从选址到规划设计，都十分注重陵寝建筑与大自然山川、水流和植被的和谐统一，追求形同“天造地设”的完美境界，用以体现“天人合一”的哲学观点。明十三陵作为中国古代皇帝陵墓的杰出代表，展示了中国传统文化的丰富内涵（图1-7）。

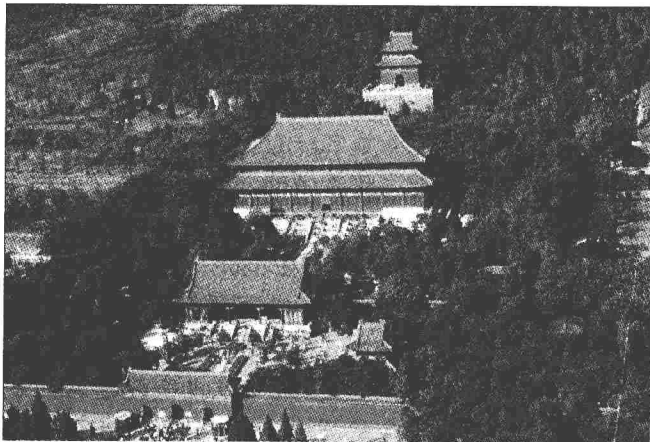


图1-7 明十三陵局部



### 3. 桥梁建筑

桥梁建筑是具有交通用途的人文景观之一,包含着建筑艺术、审美以及结构工艺等诸多智慧和文化遗产。我国桥梁的形成与发展历史悠久,形式多种多样。古代桥梁最初有索桥、踏步桥,后来又出现了浮桥、拱桥、虹桥等,其材料主要有木桥和石桥等。

在秦汉时期,我国已广泛修建石梁桥。世界上现存时间最长、工程最艰巨的石梁桥,就是我国于1053~1059年在福建泉州建造的万安桥,也称洛阳桥,此桥长达800m,共47孔,位于“波涛汹涌,水深不可址”的海口江面上。1240年建造的福建潭州虎渡桥,也是最令人惊奇的一座梁式大桥,此桥总长约335m,某些石梁长达23.7m,沿宽度用三根石梁组成,每根宽1.7m,高1.9m,重达200多吨,该桥一直保存至今。

我国古代石拱桥的杰出代表是举世闻名的河北省赵县的赵州桥(又称安济桥,图1-8),该桥在隋大业初年(公元605年左右)为李春所创建,是一座空腹式的圆弧形石拱桥,净跨37m,宽9m,拱券矢高度7.23m,在拱圈两肩各设有两个跨度不等的腹拱,这样既能减轻桥身自重,节省材料,又便于排洪、增加美观。赵州桥的设计构思和工艺的精巧,不仅在我国古桥中是首屈一指,在世界桥梁建设史上也属珍品。

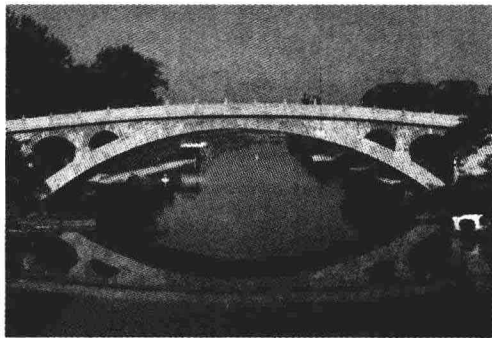


图1-8 赵州桥

### 4. 寺庙建筑

寺庙是我国佛教建筑之一。寺庙、佛塔、石窟被称为三大佛教建筑。这些建筑记载了中国封建社会文化的发展和宗教的兴衰,具有重要的历史价值和艺术价值。

我国古代寺院的布局大都是正中路前为山门,山门内左右为钟鼓楼,正面为天王殿,殿内有四大金刚塑像,后面是大雄宝殿,再后便是藏经楼。其正中路左右布置有僧房、斋堂等建筑。一般寺院都布置有大雄宝殿,这是寺院内最主要、最庞大的建筑。大雄宝殿是供奉“大雄”的地方,“大雄”即佛教的始祖释迦牟尼。

白马寺是中国官方营建的最早的佛寺,是按照佛教的要求和传统式样建造的。它位于洛阳市城东9km的地方,占地面积约4万 $m^2$ ,院内有天王殿、大雄殿、千佛殿、观音阁、毗卢阁等,其中最主要的殿堂是大雄殿。白马寺是包括中国在内的许多国家的佛教徒朝拜的圣地。

山西省的五台山是我国著名的佛教圣地之一。五台山上的佛教建筑非常多,保存至今的就有58处,其中南禅寺和佛光寺是比较著名的两处。南禅寺面积不大,南北长60m,东西宽51.3m,它建于唐建中三年(公元782年),是我国现存最早的木结构寺院建筑。佛光寺重建于唐大中十一年(公元857年),它在建筑上荟萃了我国各个时期的建筑形式。这座寺院建筑在半山腰,上下共三个院落,各个院落都有殿、堂、房、舍等各种建筑。

我国喇嘛教是佛教的一派。喇嘛教建筑的特点是佛殿高、经堂大,建筑物多随山势而筑。位于西藏自治区拉萨市的布达拉宫,是我国最著名的喇嘛建筑。布达拉宫整个建筑依山垒砌,形式多变,在阳光照耀下显得金碧辉煌。另外,还有承德避暑山庄的“外八庙”也是大型的喇嘛建筑,它依山傍水,峥嵘起伏,景色壮丽幽雅。