



中国医师协会

全国专科医师培训规划教材（供专科医师培训使用）

检验医学

主 编 丛玉隆



人民卫生出版社



中国医师协会

全国专科医师培训规划教材（供专科医师培训使用）

检验医学

主 编 丛玉隆

副主编 姚 智 王传新 王成彬

编 委（按姓氏笔画排序）

- | | |
|--------------------|---------------------|
| 王 前（南方医科大学南方医院） | 苏建荣（首都医科大学北京友谊医院） |
| 王兰兰（四川大学华西医院） | 李 萍（四川大学华西医院） |
| 王成彬（解放军总医院） | 辛晓敏（哈尔滨医科大学第一医院） |
| 王传新（山东大学齐鲁医院） | 张时民（中国协和医科大学北京协和医院） |
| 毛远丽（解放军三零二医院） | 张进顺（河北北方大学医学院） |
| 尹一兵（重庆医科大学） | 陈 瑜（浙江医科大学第一医院） |
| 邓新立（解放军总医院） | 陈 端（昆明医学院附属第一医院） |
| 卢兴国（浙江医科大学） | 陈晓东（温州医学院第一医院） |
| 丛玉隆（解放军总医院） | 赵 辉（首都医科大学北京地坛医院） |
| 吕时铭（浙江医科大学妇幼医院） | 段 勇（昆明医学院附属第一医院） |
| 刘 岚（四川大学华西医院） | 姚 智（天津医科大学） |
| 齐 军（中国医学科学院附属肿瘤医院） | 黄宇烽（南京军区南京总医院） |
| 闫惠平（首都医科大学北京佑安医院） | 崔 巍（中国协和医科大学北京协和医院） |
| 孙自镛（华中科技大学同济医院） | |

编写人员（排名不分先后）

- | | | | | | | | | |
|-----|-----|-----|-----|-----|-----|-----|-----|-----|
| 黄春妍 | 谭 斌 | 秦 莉 | 穆 莎 | 乐家新 | 王 晗 | 孙志强 | 陈小倩 | 范 剑 |
| 陈屹一 | 张 杰 | 陈保德 | 闫东辉 | 王建成 | 简 翠 | 王海滨 | 孙志强 | 冯艳青 |
| 李会强 | 闫伯英 | 姚宏静 | 胡晓琳 | 胡志东 | 刘 妍 | 张 欣 | 姜金丽 | 赵秀英 |
| 陆金春 | 朱宇宁 | 张雪梅 | | | | | | |

编辑秘书 邓新立（解放军总医院）

人 民 卫 生 出 版 社

图书在版编目(CIP)数据

检验医学/丛玉隆主编. —北京:人民卫生出版社,
2009.2

ISBN 978-7-117-10246-9

I. 检… II. 丛… III. 医学检验-医师-培训-教材
IV. R446

中国版本图书馆 CIP 数据核字(2008)第 071054 号

本书本印次封底贴有防伪标,请予识别。

检 验 医 学

主 编: 丛玉隆

出版发行: 人民卫生出版社(中继线 010-67616688)

地 址: 北京市丰台区方庄芳群园 3 区 3 号楼

邮 编: 100078

网 址: <http://www.pmph.com>

E-mail: pmph@pmph.com

购书热线: 010-67605754 010-65264830

印 刷: 三河市宏达印刷有限公司

经 销: 新华书店

开 本: 787×1092 1/16 印张: 62 插页: 8

字 数: 1470 千字

版 次: 2009 年 2 月第 1 版 2009 年 2 月第 1 版第 1 次印刷

标准书号: ISBN 978-7-117-10246-9/R·10247

定 价: 96.00 元

版权所有, 侵权必究, 打击盗版举报电话: 010-87613394

(凡属印装质量问题请与本社销售部联系退换)

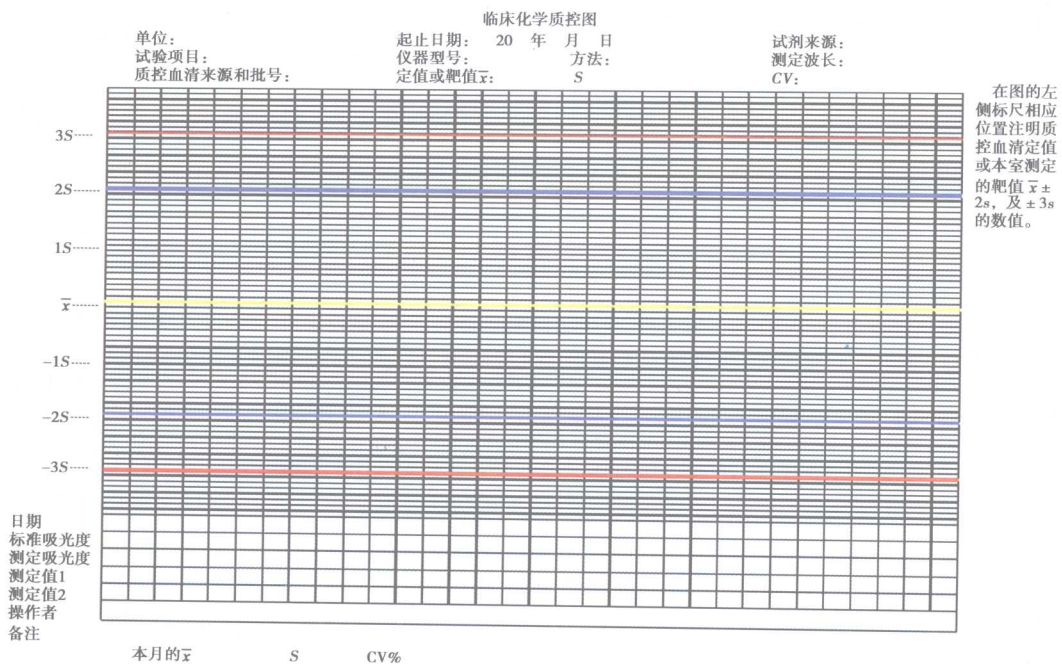


图 2-2 \bar{x} -s 质控图

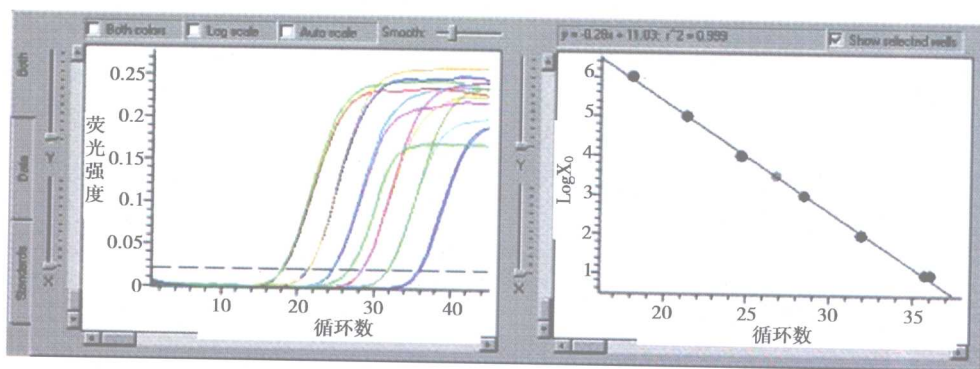


图 16-3 荧光定量标准曲线图

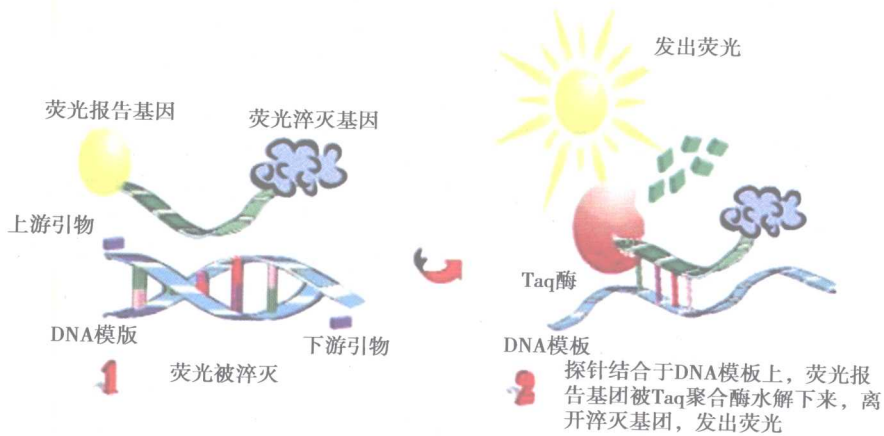


图 16-4 Taq Man 探针工作原理

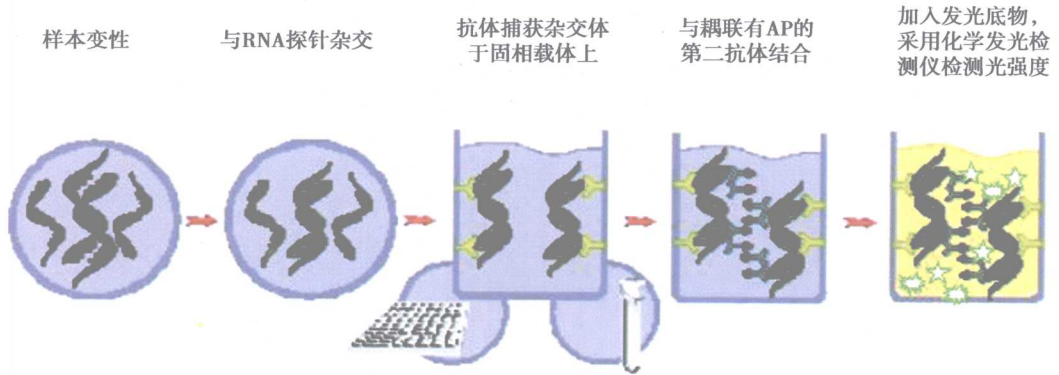


图 16-5 Digene 公司的杂交捕获法原理示意图

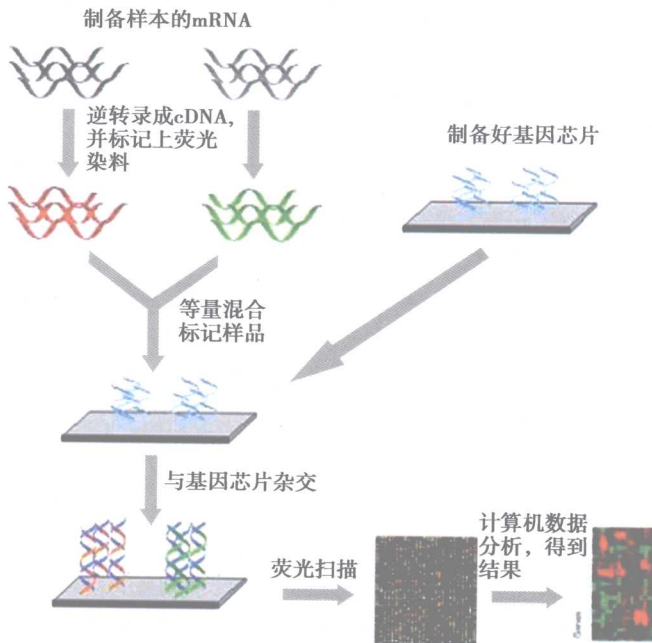


图 16-6 基因芯片工作原理示意图

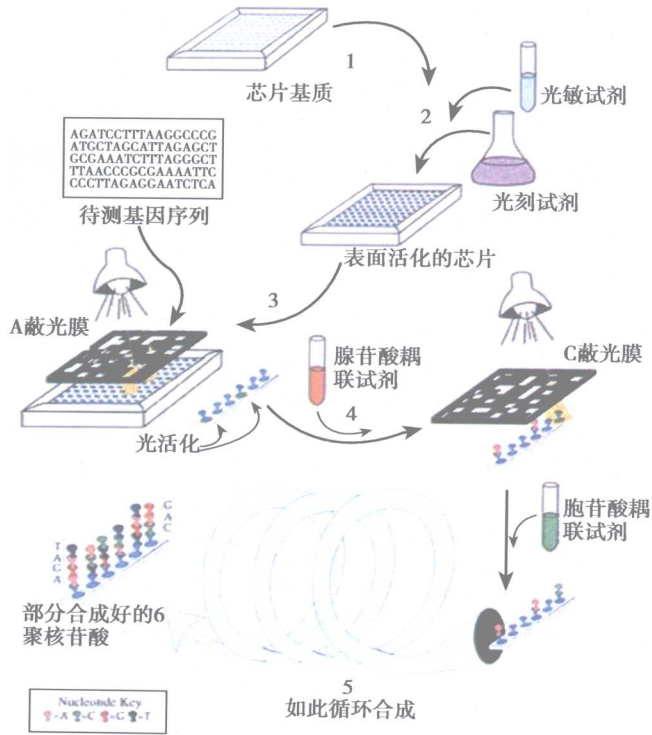


图 16-7 光引导聚合技术原位合成基因芯片探针示意图

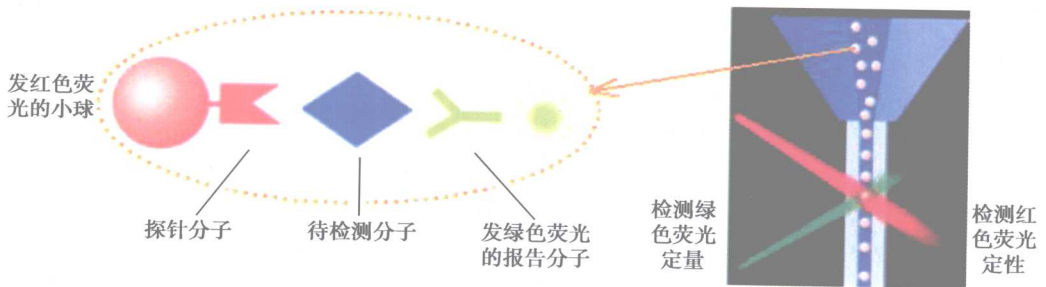


图 17-5 液相蛋白芯片的反应及检测原理图

注：待测分子与荧光小球上相应的探针结合后，再与加入的绿色荧光报告分子结合，这样就可以通过检测绿色荧光强度对待测分子定量，通过检测红色荧光对待测分子定性

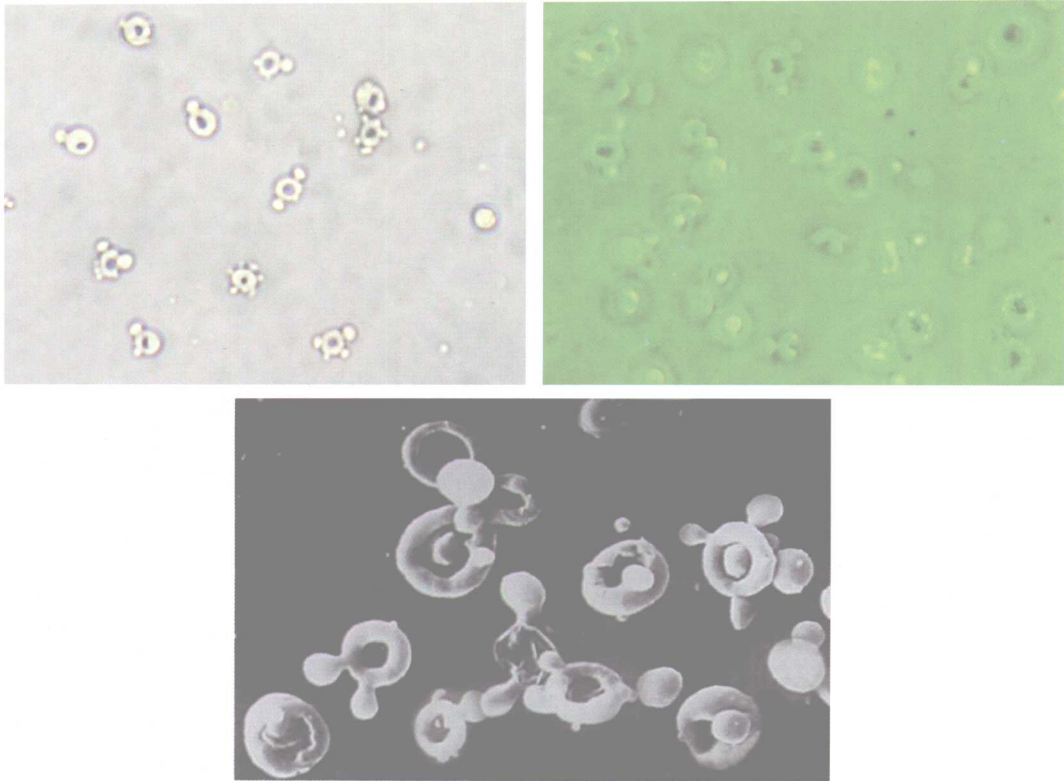


图 18-3 肾小球性血尿中 G1 形红细胞形态特征

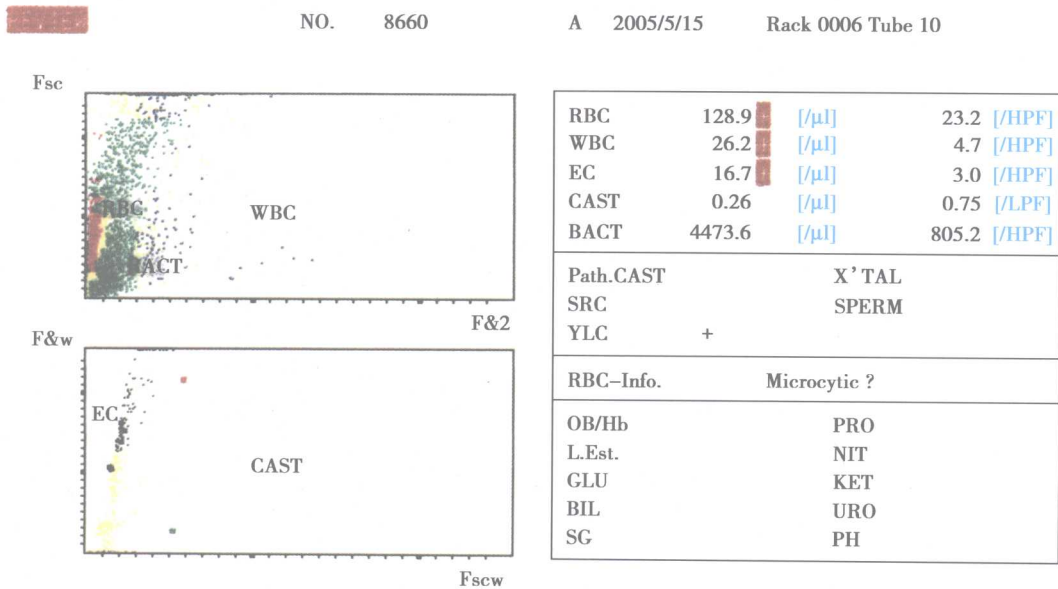


图 18-4 流式尿液有形成成分分析仪报告样式图

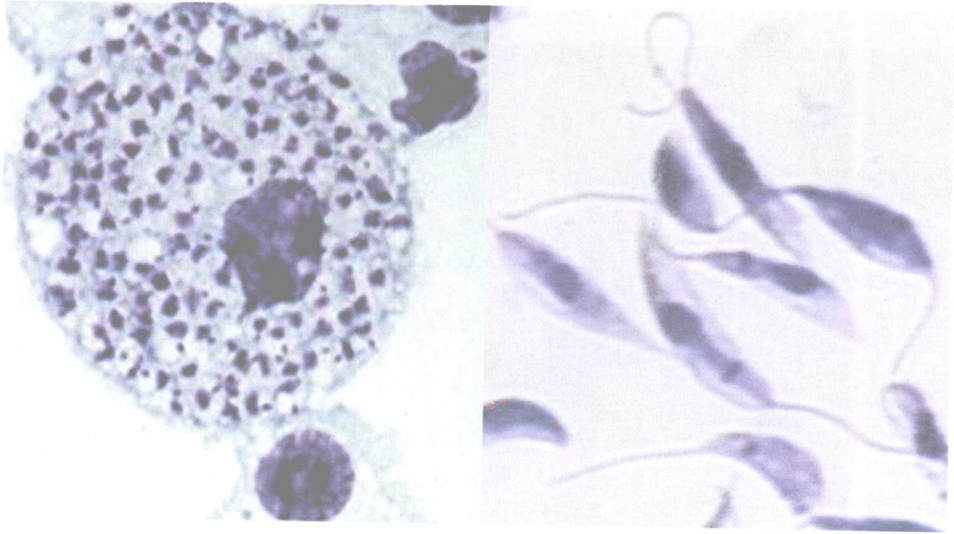


图 38-1 杜氏利什曼原虫
左. 无鞭毛体; 右. 前鞭毛体



图 38-2 阴道毛滴虫

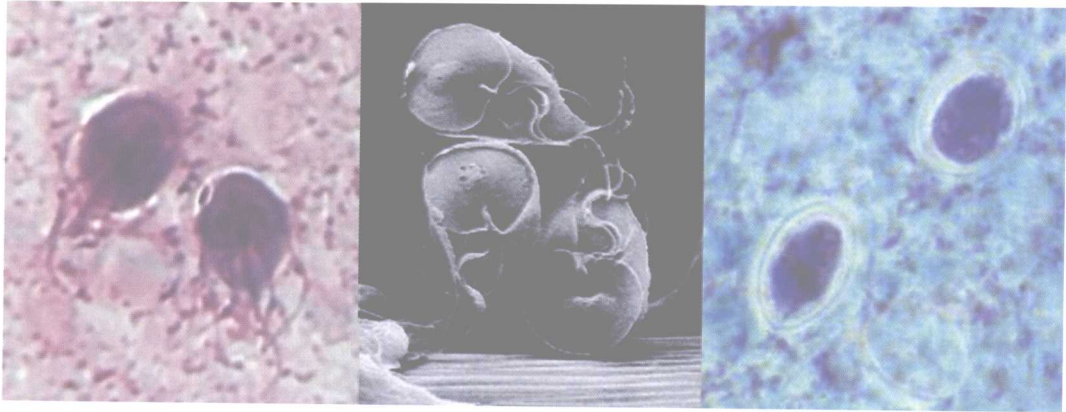


图 38-3 蓝氏贾第鞭毛虫
左. 滋养体; 中. 滋养体扫描电镜照片; 右. 包裹, 三色染色

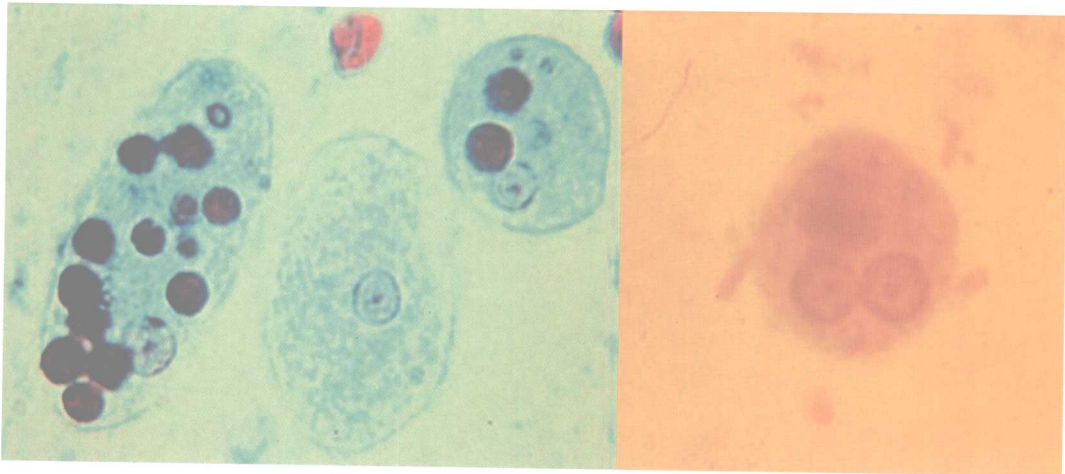


图 38-4 溶组织内阿米巴
左. 滋养体, 三色染色; 右. 包裹, 碘染色

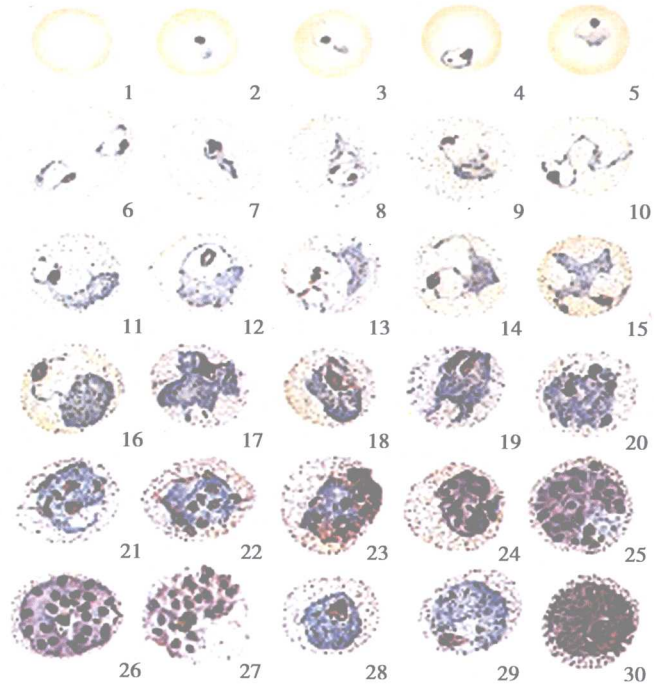


图 38-5 薄血膜中间日疟原虫发育各期形态
1. 正常红细胞; 2~6. 环状体; 7~18. 滋养体; 19~27. 裂殖体;
28~29. 雌配子体; 30. 雄配子体

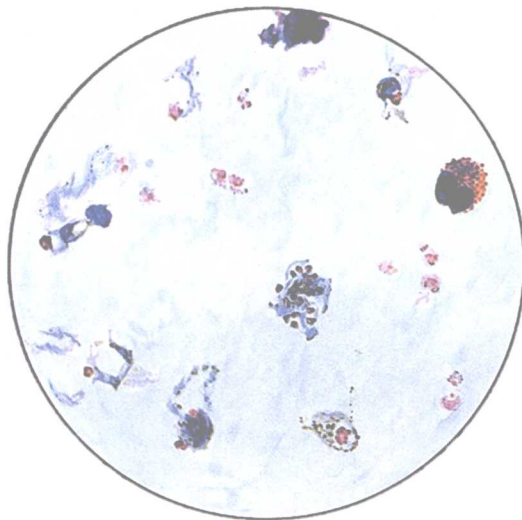


图 38-6 疟原虫厚血膜

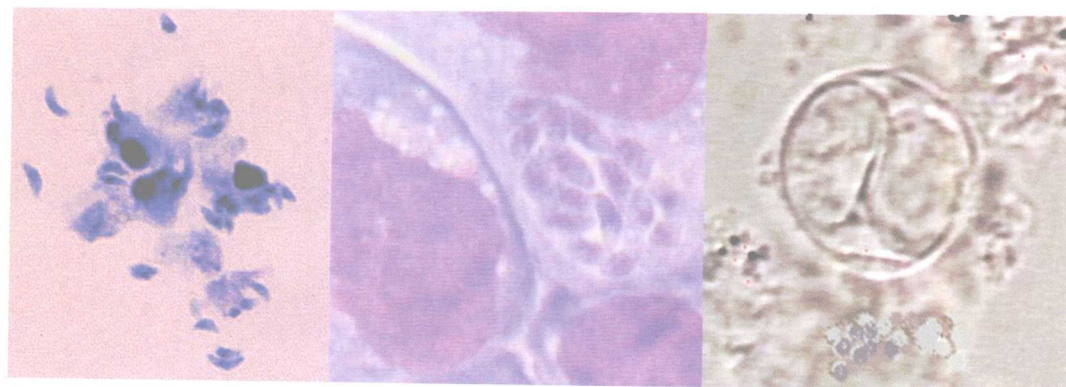


图 38-7 弓形虫

左. 滋养体(支气管洗出物); 中. 假包囊; 右. 卵囊(引自 Pappas PW 等)

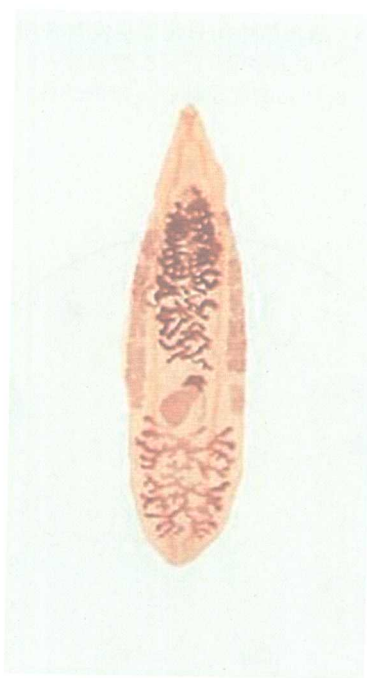


图 38-8 华支睾吸虫成虫

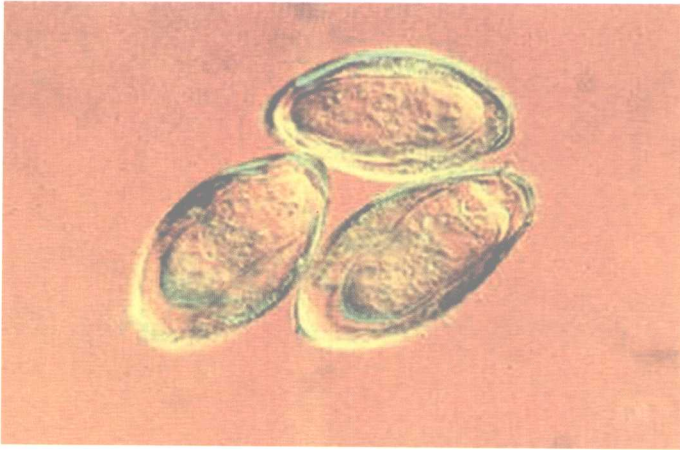


图 38-9 华支睾吸虫卵

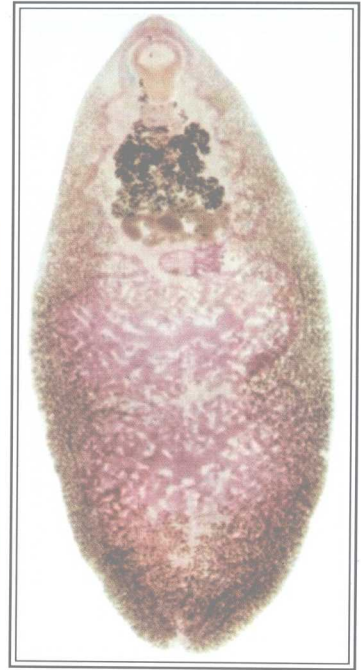


图 38-10 布氏姜片吸虫成虫

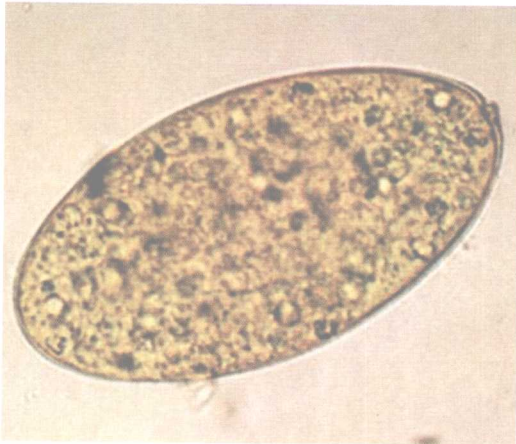


图 38-11 布氏姜片吸虫卵

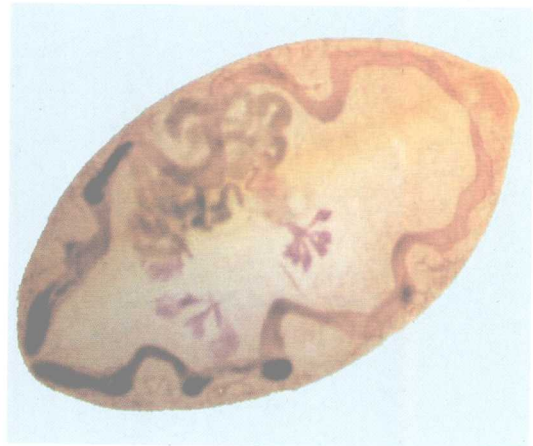


图 38-12 卫氏并殖吸虫成虫

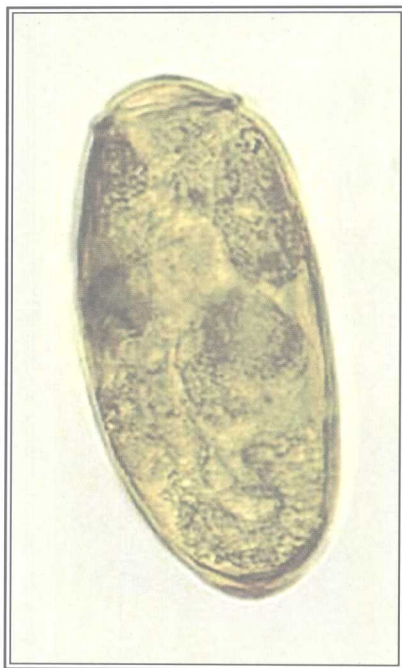


图 38-13 卫氏并殖吸虫卵

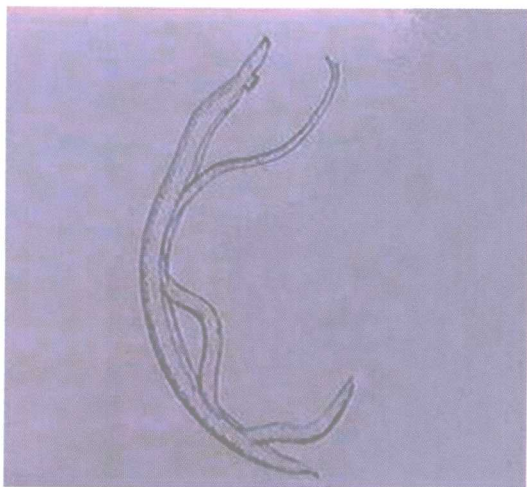


图 38-14 日本血吸虫成虫(左雌雄合抱)



图 38-15 日本血吸虫卵

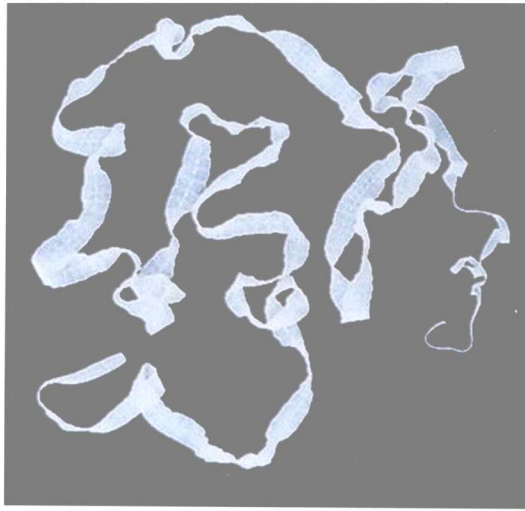


图 38-16 曼氏迭宫绦虫成虫

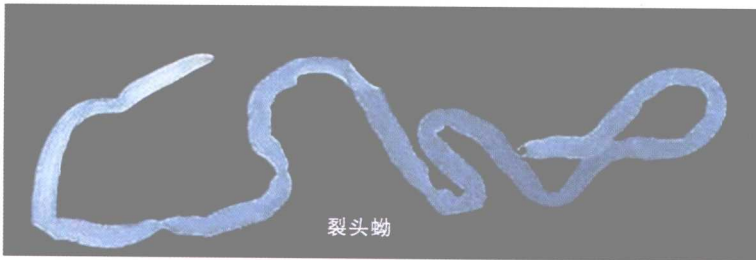


图 38-17 裂头蚴

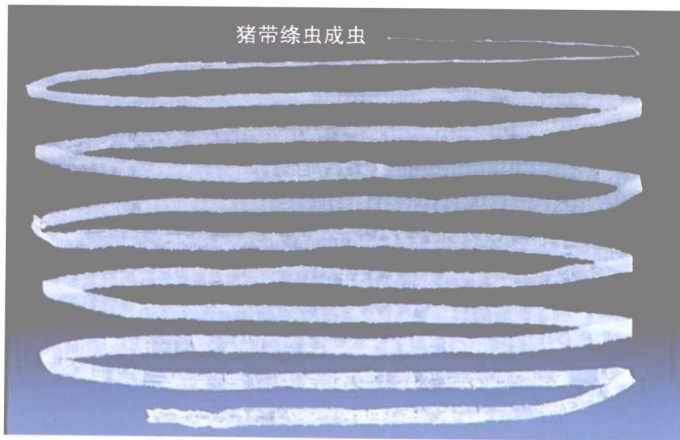


图 38-18 猪带绦虫成虫

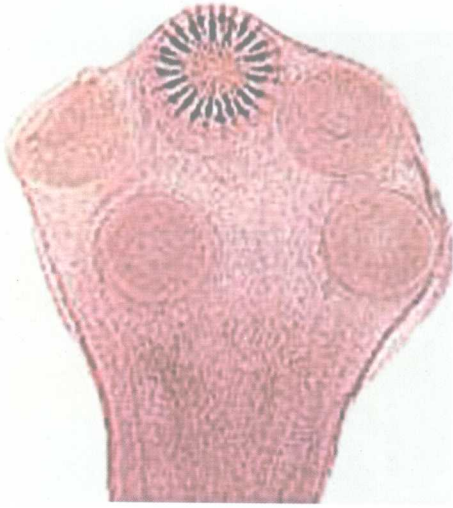


图 38-19 猪带绦虫头节

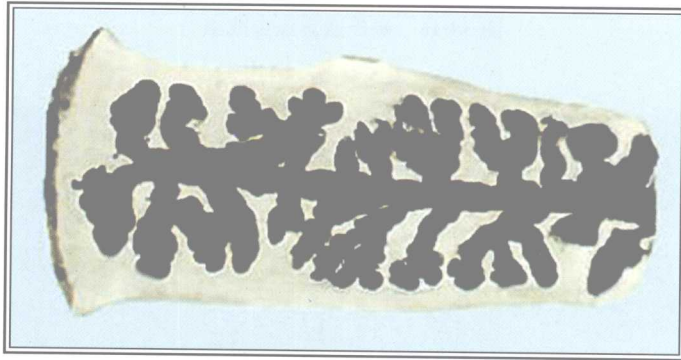


图 38-20 猪带绦虫孕节

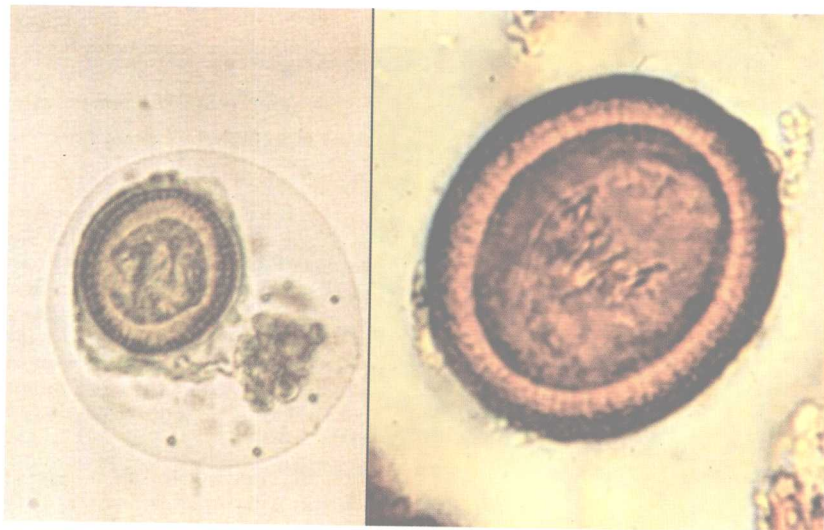


图 38-21 左为完整带绦虫卵,右为脱卵壳带绦虫卵

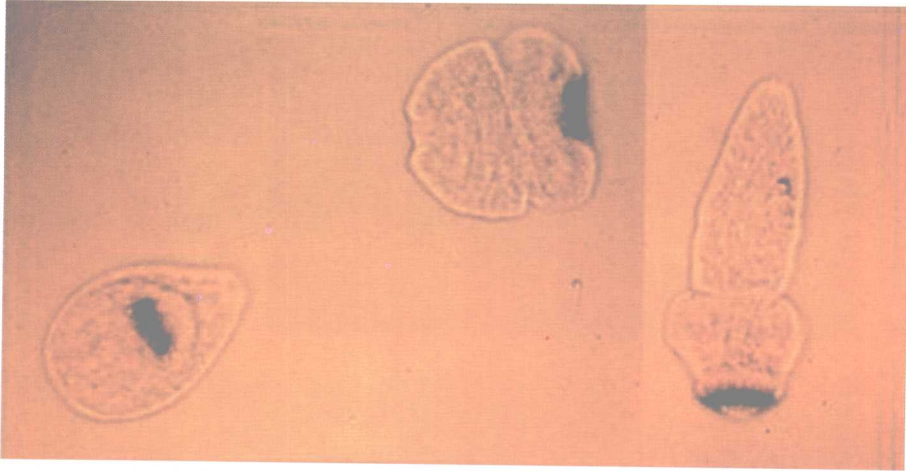


图 38-22 原头蚴

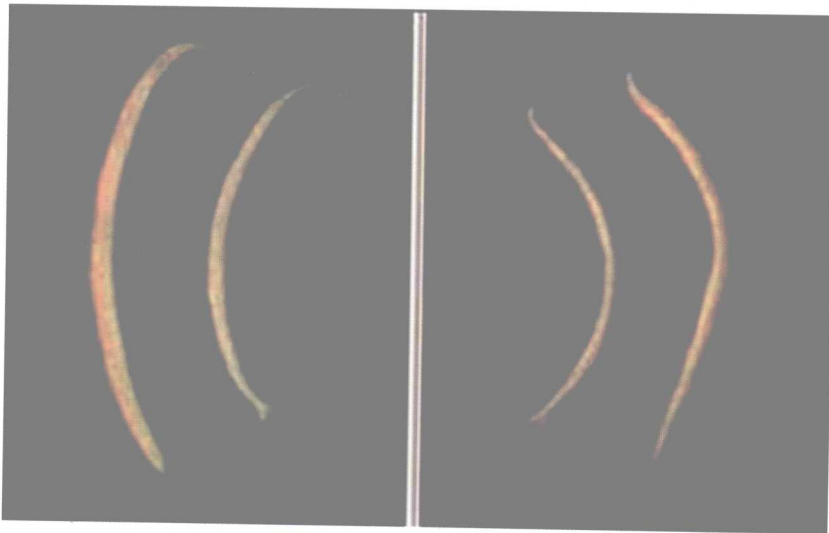


图 38-23 十二指肠钩口线虫(左)和美洲板口线虫(右)成虫



图 38-24 钩虫卵

图 38-25 未受精蛔虫卵
(左上),受精蛔虫卵(右下)

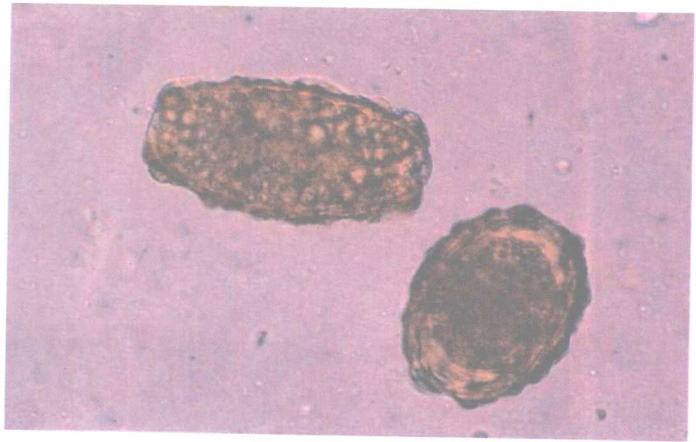


图 38-26 蛲虫成虫(左雌性,右雄性)