



服装款式设计 与版型实用手册

胡越 赵轶群 倪洁诚 编著



衬衣篇



东华大学出版社

服装款式设计 与版型实用手册 衬衣篇

胡 越 赵轶群 倪洁诚 编著

东华大学出版社

内容提要

《服装款式设计与版型实用手册》是一套关于全部实用服装款式的设计和版型制作的系列丛书,是对广大的服装工作者和爱好者极有指导作用和参考价值的实用手册,随着本丛书对于流行日用服装由浅入深的全方位讲解,必将使广大读者可以从模仿学做开始,直到把握实用服装款式的设计和制版原理及其推广应用,从而受益匪浅。

《衬衣篇》是本系列丛书的第一篇,本册从广义的范围讲解了关于实用衬衣的设计原理和方法,及其版型制作。全书共分四个部分,从基础入门开始讲解服装设计的基本知识和原理,其次,具体解析衬衣设计的各方面内容,然后通过大量的实例演示衬衣设计与版型的各种方法和技巧,最后在附录部分提供人体模版、基本用语和标记符号等实用工具。

图书在版编目(CIP)数据

服装款式设计与版型实用手册·衬衣篇/胡越编著.

—上海:东华大学出版社,2008.10

ISBN 978-7-81111-441-6

I. 服… II. 胡… III. 衬衣—设计—手册

IV. TS941.2-62

中国版本图书馆 CIP 数据核字(2008)第 140539 号

责任编辑 马文娟

封面设计 魏依东

服装款式设计与版型实用手册·衬衣篇

胡越 赵轶群 倪洁诚 编著

东华大学出版社出版

(上海市延安西路 1882 号 邮政编码:200051)

新华书店上海发行所发行 苏州望电印刷有限公司印刷

开本:787×1092 1/16 印张:8.25 字数:272 千字

2008 年 11 月第 1 版 2008 年 11 月第 1 次印刷

印数:0001~5000

ISBN 978-7-81111-441-6/TS·092

定价:23.00 元

引 言

你是否曾经有过选购不到称心衣服的烦恼和尴尬？是否曾经有过为自己设计一套服装的欲望和冲动？是否曾经有过展现自我穿着个性风采的追求和渴望？如果有，那么本套实用手册将成为你的良师益友，陪伴你成为生活中服装设计的行家里手，令你的形象焕然一新，与众不同。

其实在我们的生活中，每个人都能成为服装设计师，因为你会对面前的任意一款服装都有自己的看法，领子大了或小了？衣服长了或短了？裤腿肥了或瘦了？……不论它们是在橱窗里、杂志中或电视上，还是在别人的身上，或是在自己的镜子中。那么何不把握住这种感受和想法，演绎出一件由你亲自设计的服装呢？通过本套实用手册的帮助，你就一定能办到！

首先你将了解一些关于服装、款式、设计与版型等的基本名词和常识；然后你将理解并掌握款式设计和版型制作的基本方法；接着本套手册会根据时装分类，按照《衬衣篇》、《女裙篇》、《女裤篇》、《连衣裙篇》、《外套篇》、《风衣和大衣篇》、《男装篇》和《童装篇》等多个单项，精心挑选最流行的数十个应用实例并加以解析；每篇都将由款式效果图和平面图的展示，款式设计要点说明，面料的选择和搭配，以及版型分解图和版型要点说明等单元组成，让你循序渐进地全面掌握各种不同款式时装设计与制版的每阶段过程，并能够照样制作出心仪的服装来；最后，当你真正领会要点，并最终开启了设计思路的时候，你就可以随心所欲地设计并完成属于你自己的时尚服装了。

本系列丛书图文并茂、内容详实、全面系统，便于读者的理解和自学，同时既有完全的流行性，又有相当高的实用价值，还具备充分的资料收藏价值；既面向广大时装设计与版型制作的业余爱好者，又适用于服装专业大专院校的教学和教辅材料，以及时装设计制作人员的参考资料。

本系列丛书的作者均为具有丰富教学经验和多年从事时装企业技术工作经验的高校教师，真诚希望本系列教材能为社会贡献一份绵薄之力，如有误漏，敬请广大读者指正。

编者

2008年10月

目录

第一章 基础入门	1
服装	2
类型	2
时装	3
流行	4
款式	5
色彩	6
材质	6
设计	7
版型	9
缝制	10
如何使用本丛书	10

第二章 衬衣篇	11
衬衣的概念	12
衬衣的类型	12
衬衣的廓形设计	13
衬衣的各部件设计	15
衬衣的基本版型	19

第三章 实例精解	23
SL001 半袖翻领女衬衣	24
SL002 半袖定型褶女衬衣	26
SL003 泡泡短袖荷叶边女衬衫	28
ML001 七分袖荷叶边女衬衣	30
ML002 七分袖育克女衬衣	32
ML003V 领长袖宽松女衬衣	34
LL001 长袖塔克女衬衣	36
LL002 长袖镶边饰带女衬衣	38
LL003 长袖合体镶拼女衬衣	40
ML004 九分袖交领女衬衣	42
LL004 长袖贴袋女衬衣	44
SL004 短袖滚边系带女衬衣	46





LL005 长袖套头饰边女衬衣	48
SL005 短袖露肩碎褶女衬衣	50
ML005 中袖高领女衬衣	52
SL006 短袖花边领女衬衣	54
ML006 灯笼袖合体女衬衣	56
LL006 长袖暗襟女衬衣	58
ML007 中袖镶拼叠褶女衬衣	60
SL007 短袖碎褶女衬衣	62
LL007 长袖嵌条女衬衣	64
SL008 无袖围巾领女衬衣	66
ML008 立领短袖镶拼女衬衣	68
LL008 立领九分袖中长女衬衣	70
SL009 波浪短袖套头女衬衣	72
ML009 双层荷叶领中长女衬衣	74
LL009 翻立领抽褶女衬衣	76
SL010 袒领短袖套头女衬衣	78
ML010 立领喇叭袖女衬衣	80
LL010 长袖横向塔克女衬衣	82
SL011 短袖碎花女衬衣	84
ML011 开口连身袖套女衬衣	86
LL011 立领抽褶套头女衬衣	88
SL012 半袖方领套头女衬衣	90
ML012 交领长袖抽橡筋套衫	92
LL012 圆领长袖花边女衬衣	94
SL013 无袖 U 领女衬衣	96
ML013 中袖镶花边套头女衬衣	98
LL013 驳领开口省女衬衣	100
SL014 插肩袖交领女套衫	102
ML014 立领七分袖斜襟套衫	104
LL014 长袖宽松抽腰带女衬衣	106
SL015 无袖窄立领系带女衬衣	108
ML015 中袖攀带女衬衣	110
LL015 立领长袖斜襟女衬衣	112
SL016 滚边波浪领结女衬衣	114
ML016 七分袖抽花边套头女衬衣	116
LL016 围巾领结抽褶女衬衣	118

第四章 附录

120

衬衣平面图用人体模版	121
时装结构术语	122
制图符号	123

基础入门 >>>



1 服装

服装,常被比喻为“人类的第二层皮肤”,由此可见服装与人们日常生活的密切关系。服装的概念通常含有两个层面,狭义说来是指上衣和下裳,等同于衣服的概念;而在广义的范畴中又包括所有的饰品,等同于服饰。本丛书是从狭义的角度来讲解服装的设计方法和版型制作的实用手册,是了解和学习服装设计及其制作方法的基本起点,是进入纷繁复杂服装王国的必备指南。

服装是人类文明的产物,具有物质和精神的两大属性。服装在人类社会发 展进程中经历了不同的历史阶段,从纯粹的保暖、遮羞与防护等的物质性功能,逐渐向装饰美化、体现阶层与宣扬个性等的精神性功能发展。时至今日,服装的精神性表现远比物质性更加鲜明和丰富。因此,学习服装首先必须认识到这一点,即要从精神审美的角度出发来创造服装,而不是单纯考虑物质功能的要素。这就必然要将设计提到一个上层建筑的高度来对待,这也是本丛书以设计为核心的出发点所在。

服装的精神之美可以体现在许多方面,例如,展示男女不同性别线条的人体美、令人由衷感觉悦目的视觉美、表现社会时代特征的流行美、彰显自我独特风尚的个性美等等,当然也包括由功能诉求而产生的工艺技术美等。

总之,人们追求服装美的脚步一刻都不会停歇,只是表现出来的形式和方面有所不同而已,这就为服装的设计工作者和爱好者提供了无限创造的可能。



▲图1 一款时装舞台上的连衣裙



▲图2 一款日常实用的连衣裙

2 类型

服装的类型根据不同的分类方法有许多种类型,由此而产生许多的称谓,而经常令初学者茫然,以下做一个简单介绍,以梳理一下各种名称之间的关系:

1. 以性别来分:

有男装、女装和中性服装。

2. 以年龄来分:

有童装、少年装、青年装和中老年装等。

3. 以季节来分:

有春、夏装和秋、冬装等。

4. 以风格来分:

有中式、欧式、民族、国际、未来等。

5. 以用途来分:

有职业服、休闲服、运动服、户外服、礼服等。

6. 以品质来分:

有高级服装、中档服装、低端服装等。

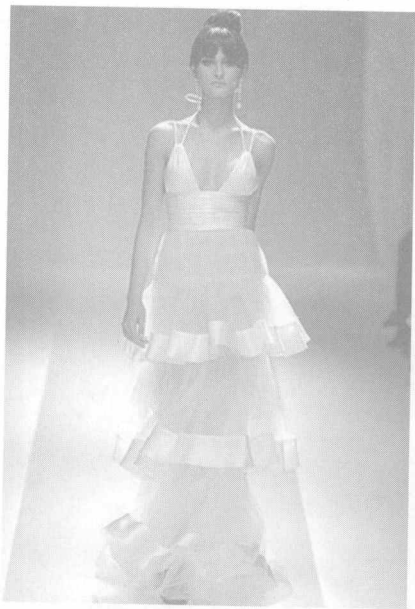
7. 以材质来分:

针织服装、梭织服装、毛皮服装、羽绒服装等。

8. 以品类来分:

有内衣、衬衣、背心、裙、裤、连衣裙、外套、风衣、大衣等,这也是本系列丛书所参照的分类方式。

当然,服装的类型远不止这些,还有一些类型也是我们需要了解的,例如,我们在日常生活中常常提到的“时装”,下面就让我们来了解一下时装的概念。



▲图3 一款礼服类型的女装



▲图4 一款远东风格的高级女装

3 时装

时装,顾名思义,是指时髦的服装。在我们的日常生活中,时装往往是专指当前流行的时髦女装,其实也应包括男装和童装等。凡是在当时、当地,新颖的、流行的、符合时代潮流趋势的各类日用新装,都可称为“时装”。



▲图5 一款时尚的女装

时装因为所采用的设计、材料和制作等的差别有档次高低的差别。高级时装都出自名门大牌,由著名的时装设计师设计,选用奢华的面料和辅料,以及上乘的工艺,甚至用全手工制成,实属奢侈品范畴。随着品牌与设计师的知名度,以及材质和品质等要素的逐步降低,时装也逐级分出中档和低档来。

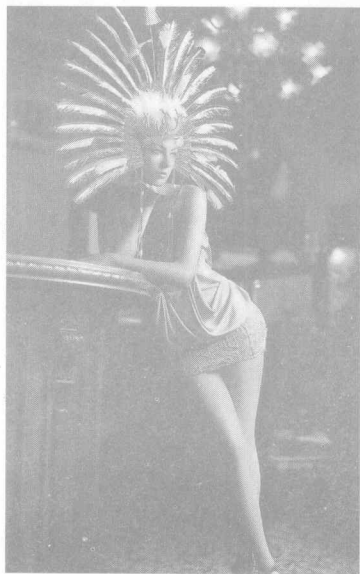
那些处于时装金字塔尖的高级时装品牌,大多云集在世界上屈指可数的几个大都市中,其中尤以巴黎、米兰、伦敦、纽约为首,它们在每年两次的时装周上发布着最新的时装流行样式,进一步巩固着其世界顶级时装品牌的地位。

由此可见,时装代表了穿着流行的最新样式,具有极强的时效性,所以流行的程度也是时装价值的一个重要指数,最先推出的新潮高级时装价格令人乍舌,而一旦到了季末或者过季,以往的款式就会大打折扣了。与时装一样,实用服装也必然具有一定的流行度,只不过不如顶级时装的程度高而已,那么下面就让我们来进一步理解服装中“流行”的含义。

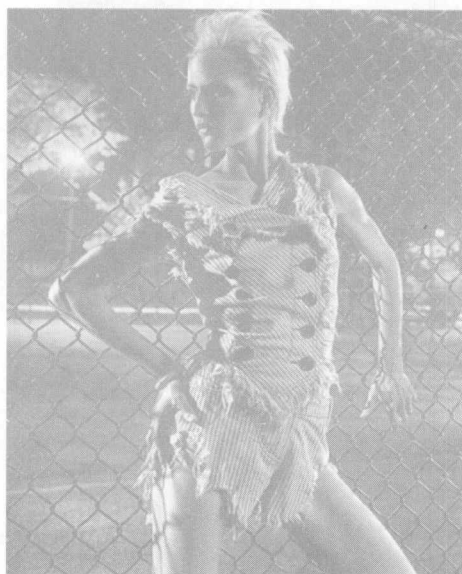
4 流行

普遍说来,流行也叫时尚或时髦,是指在一定范围内迅速传播而盛行一时的现象。例如,在我们生活中流行的嘻哈说唱音乐、外出旅游的休闲方式、甚至是绿色环保的群体意识等都属于流行范畴。

时装中的流行是指在一段时期内成为全球或某个区域主流的日用服装样式和风貌,例如,在近年来盛行的复古、中性、民族等风潮都是流行的代名词。那么流行又源自何方呢?就是那些处于时装金字塔尖的高级时装品牌。那些集聚世界最雄厚资金实力、媒体关注、奢华材料和无穷创意的国际大牌,在时尚界呼风唤雨,不断策源着最新的流行浪潮,然后逐步波及到世界的每个角落。



▲图6 曾风靡一时的印第安风貌



▲图7 休闲而不修边幅的流行风貌

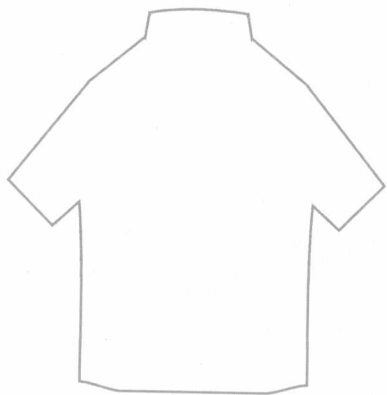
就全球范围而言,每一波时装流行的风潮延续的时间不会太短,因为从发源到逐渐淡出时尚舞台有一个地域推广的过程,一般从时尚中心城市推广到其他大城市,再到中小城市以及乡村等地;同时,它也不会延续太久,因为新的流行样式又将来临,所以从时尚品牌流行发布开始算起,到某种流行样式盛行,再到其完全消亡,大约延续一到两年的时间。

那么流行风貌具体又是由哪些要素组成的呢?就服装而言,最基本的元素有三种,即款式、色彩和材质,而其中款式首当其冲。本丛书就是紧紧围绕款式这一大流行要素来讲解服装的设计及其版型的,并力求引领读者成为时尚的行家里手。同时,本丛书又紧贴适用于我们日常生活的实用服装的标准来精选出各类款式和版型,为广大服装工作者和爱好者提供学习和参考的范本。

5 款式

在上一节中我们说,服装流行是由三大要素构成的,而款式首当其冲,这是为什么呢?

首先,从服装结构的概念上来说,款式是指一件时装的外部廓形和内部结构所构成的线条总和。也就是说,服装款式主要由两部分组成,一部分是服装的外部廓形,也叫外轮廓线,如图8中,用粗实线表示;另一部分就是内部结构,是外轮廓线内的所有线条,如图9中,用细实线表示。由此可见,款式搭建了时装的支架,没有了支架色彩与材质当然就无所依靠了。就像这幅图例,没有表示色彩和材质,但我们仍看得出它是件衣服,而且是一件休闲装。可以想象,如果只有一块颜色或材质,那么它什么都说明不了。



▲图8 款式的外部廓形(外轮廓线)



▲图9 图中的黑色细线条
就是款式中的内部结构线

其次,从时装发展的历史来看,每一个时期的流行特征是由款式来高度浓缩的,它揭示了时装潮流的长、短、宽、窄、松、紧、肥、瘦、曲、直、软、硬等等最显著特征。例如,1947年由迪奥(Dior)所创的“新风貌”时代就被形容为斜肩、细腰、宽臀和A形长裙;1967年盛行的“迷你裙”就是半个大腿长的超短裙;而70年代末至80年代初又流行起宽松上衣和长大裙子的H形廓形来;如此等等,不胜枚举,如图10。

最后,从服装设计的步骤来说,我们在一般情况下都是从款式设计开始的,除非你的想法始于一种色彩、一块面料或是辅料,即使在这些时候,我们还是得先从画一个草图,表现出款式来了以后才可以进行后面的工作的。也正因如此,故而款式设计在服装设计中最重要。



▲图10 三个不同时代的流行廓形

6 色彩

服装中的色彩能够给人以强烈的视觉感受,因此是许多设计师非常重视的要素,也是流行的一个重要元素,设有专门研究和发布流行色的机构,每年的流行色都有所改变,但流行色的变化并不是飞跃性的,基本上每一季推出的新流行色都会对上一季有所延续,并与新一季的流行色共同组合。



▲图 11 具有丰富图案的服装

服装材料可以有无数色彩,各有其鲜明的性格特征,如鲜艳的、沉稳的、清纯的、高雅的、另类的等等。故而,在选择某款服装的用色时必须考虑到穿着者的年龄、职业、季节、穿着场合和习惯等因素,并力求使服装的色彩与款式能够统一协调起来。

服装的图案也是服装色彩中非常重要的一个部分,图案是通过各种方式,如印染、色织、刺绣、镶拼等,使服装表面呈现出不同色彩效果变化的装饰图形,如图 11。服装图案的最终表现在于色彩的搭配,同样的图形由于色彩搭配的不同可以有各不相同的视觉效果,例如,同样的条纹图案,黑白灰色的条纹表现经典、优雅和稳重感,而五彩色的条纹则可表现活泼、时尚和动感的效果。

总之,服装的色彩变化多样,没有绝对的好坏优劣之分,唯有与款式、面料以及穿着者等因素有机融合,才是最佳的色彩选择。

7 材质

服装的材质由面料和辅料组成,包含两层含义,其一是材料的组织成分,如棉、麻、丝、毛、人造纤维等;其二是材料的手感及其肌理效果,如柔顺、硬挺、轻薄、厚重、漆光、哑光、细洁、粗糙等。同样成分的材料由于织造和后处理的不同,可以有不同的手感和肌理效果;而同样的视觉效果又可以由不同成分的材料实现,如人造毛皮。



▲图 12 一组不同色彩和材质构成的服饰搭配

服装的材质也是有流行度的,例如,时下的时尚舞台就盛行自然的材料和肌理效果,而不追求人造感觉强烈的材质;同时又流行对比强烈的材料组合,如图 12、13。

服装材质的选择也是服装设计的重要组成部分,如果能够将款式、色彩、穿着的舒适性 with 服装材质的流行感等较好地结合起来,就是上乘的设计。本系列丛书将在每一款范例的设计说明中给读者提供服装材质选择的建议,为初学者做一参考。

8 设计

千万别把设计想得高不可攀,深不可测,我们的生活中设计无处不在!你身边的日常小事都有设计的因子,比如你给自己的起居空间重新布置一下,插上一盆花,为自己的行头配上一些小饰品,再到改变一个发型,涂个指甲油什么的都包含了设计。

其实设计的本质就是一种构想,及其表达和实现的过程。这种构想的原动力何在?不就出自于你对于美好生活的追求和向往吗?不就是为了获得幸福的满足感吗?这种诉求谁又没有呢?本书所作的不过是帮助你将关于服装的构想表达和实现出来。

当你步入大街小巷的商场和专卖店,面对色调不一、款式不同的时装,眼花缭乱、无所适从的时候,如果是盲目跟风,去追求时尚潮流,往往总是不能令人满意,落得个买得欢欣,穿不舒心的结果。那都是由于没有针对自己的个性、喜好、审美等条件盲目跟风所造成的,要不就是受到众多大同小异,特点不鲜明的服装样式干扰而变得没有了主见原因。与其这样,何不听自己的,尝试着亲自动手设计呢?现在就从款式设计开始吧!

首先,你需要学习的是一点绘画。如果你受过一些绘画训练或者有所造诣,那么你一定能够画出像本书插图一样的时装效果图来,如图 14,这能使你迅速获得设计创意的直观效果;如果不是,那你也丝毫不用紧张,因为时装的款式设计只需要你能画出一件衣服正反面的平面图来就可以了,如图 15、16。



▲图 13 一款由不同材质设计的大衣



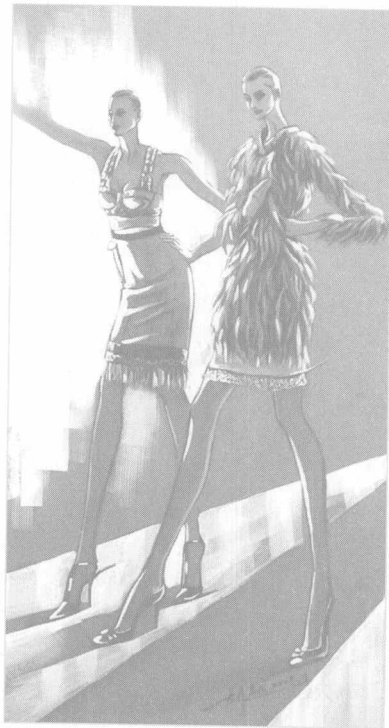
▲图 15 用平面图表现的风衣设计



▲图 16 用平面图表现的裙子设计

所谓平面图就是服装在平放时所呈现的外部廓形线和内部结构线。为了帮助你立刻就能画,本书提供了人体的模版(见附录 1),供读者们拷贝使用。一开始,你只要像图 17 一样慢慢来画就可以了,很快你就会熟练起来。

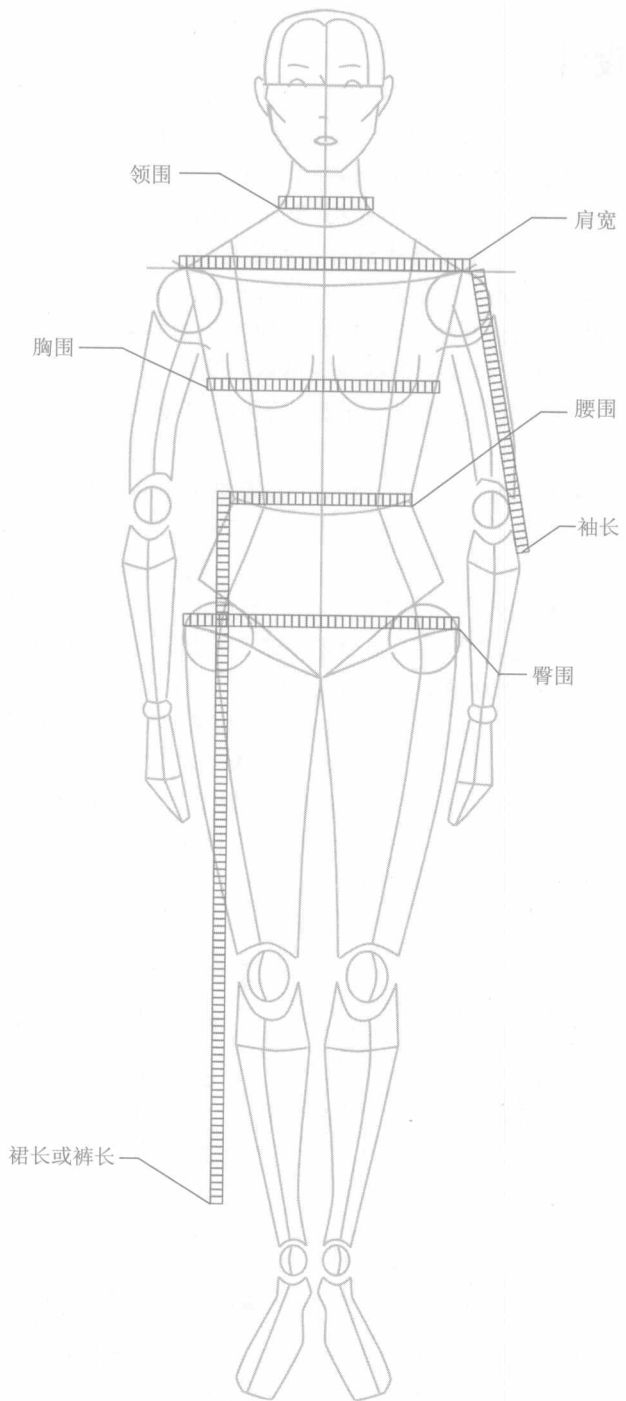
其次,你需要了解组成服装的各种结构,及其称谓,这样你才真正懂得所画的服装平面图的内容,其中主要有:



▲图 14 一幅用效果图来表现的设计稿



▲图17 合理使用人体模板来画平面图将使你的工作显得非常简单,又十分专业;外轮廓线可以画得更粗一些,本书附录有模版



▲图18 人体几个基本尺寸的测量方法,具体位置如图所示,具体尺寸因人体和款式的不同而各有不同

1. 衣片:是构成一件服装的所有面料部分的总称(包括衬面)。
2. 夹里:也叫里子,是构成一件服装的所有里料部分的总称。
3. 衣身:也叫大身,分前片和后片,是覆盖人体躯干的服装部分。
4. 领子:是装在人体颈和肩结合部位的服装部分。
5. 袖子:是包裹人体上肢的服装部分。
6. 门襟:有前襟、侧襟和后襟之分,是衣身开口的部分。
7. 口袋:是服装上的储物部件,也有的假口袋只起到装饰作用。
8. 育克:是前后大身上部分割的衣片。
9. 克夫:是袖口处分割的衣片。
10. 省道:是使衣片向一点隆起的开口的缝合线。
11. 褶裥:类似省道,但并不缝合,所以衣片的隆起不如省道指向性明确。等等,其他详见附录。

第三,你也要学一点人体基本部位的测量方法,以备制版时所用,如图 18。

1. 胸围:绕着人体胸部最高点水平一圈的长度。
2. 腰围:绕着人体腰部最低点水平一圈的长度。
3. 臀围:绕着人体臀部最高点水平一圈的长度。
4. 领围:绕着人体颈与肩结合部一圈的长度。
5. 肩宽:沿着人体肩部起伏,两个肩点之间的长度。
6. 袖长:从人体肩点至袖口的长度。
7. 裙长:从腰侧部上沿至裙摆下沿的垂直高度。
8. 裤长:从腰侧部上沿至裤口下沿的垂直高度。

知道了人体的基本测量方法以后,你就可以因不同的人来设计并制作合体的服装了。

最后,你需要掌握的就是一些设计的基本方法和技巧了,本系列丛书提供了一整套完整的、循序渐进的针对各种不同服装类型的学习方案,使读者能够轻松地掌握各种服装细节的款式设计手法。

9 版型

在实际购买衣服的时候,我们经常会碰到这样的情况:看着一款衣服不错,自己很喜欢,可是穿在身上以后,就不是那个效果了。什么原因呢?其实是服装版型不好的缘故。比如:腰身收得不到位,显不出体型来;长度过长或过短,显得人不精神,袖窿太紧,不舒服,等等。尤其是裤子,看着很漂亮的一条裤子,穿上去后或者裆长度不理想,或者兜屁股,总之感觉不理想,这些都是版型的原因。

品牌的服装之所以很多人喜欢,除了好的设计和工艺,版型也是一个非常重要的原因:它能带给你非常舒适的感觉。

真正好的版型能够达到什么效果呢?是这样的效果:或许衣服挂在那里并不起眼,但是,穿在身上以后,却无处不显舒适,它能够和你的精神气质完全地融合在一起。这样的服装带给你的收获不仅仅是舒适,还有来自于精神方面的自信心。这,才是一款服装真正的精神内涵,而这种内涵是细腻、先进的版型带来的。

好的版型是如何先进的呢?它完全是根据人体曲线进行结构设计的,是服装的二次设计,经验丰富的版型师不仅要理会设计师的意图,更要全面了解人体的比例、人体的运动、服装的工艺、服装的材料,而且还需具有一定的审美观,这样的版型经验是通过从大量的实践经验中总结出来的,需要历经几年甚至几十年的时间。先进的版型不仅能够把好的身体曲线更好的凸显出来,更可以对不理想的人体

曲线起到修正作用。

10 缝制

服装缝制工艺是将设计意图和服装材料组合成实物状态的加工过程,是实现服装设计意图的最后一个步骤,也是服装设计二度创作的一个重要环节,它是一门系统的科学,与服装的版型形成相辅相成的关系,一般来说,准确的服装版型是准确缝制的前提,精致的服装缝制工艺是演绎版型的保证。不管多么完美精准的版型,如果遇到水平低劣的粗制滥造,服装成品的结果就会面目全非,同样,不管多么精美绝伦的缝制工艺也无法挽救错误严重的版型。高水平的工艺师常常可以在缝制过程中修正一些较小的结构错误,因此,在服装行业中素有“三分裁、七分缝”的说法,可见缝制工艺的重要性,但要真正体验并认识到这一点,则并非易事。一个好的品牌的诞生,必然包含了高度技术化的缝制工艺因素在内,完美优质的缝制工艺是实现设计构想的必要条件,缺少这个条件,任何美好的构想都只是纸上谈兵。

服装工艺的制作美,是构成服装整体美感的一部分,设计师理想化的创意设计,通过服装缝制工艺,将成衣展现在人们面前,惟妙惟肖的展现了人体美,实现了人们对美好生活和美的向往。只有合理的服装工艺,才能完整地体现设计者的意图,才能使设计者理想中的服装结构造型完整的体现出来,这样不仅可以丰富服装造型和花样,而且使服装的保型性好、耐穿,从而提高成衣档次。

11 如何使用本丛书

本丛书在每篇的开始都有“基础入门”的章节,用来介绍服装设计和版型制作的基本概念和方法,力求使读者能够从最基本的原点出发学习服装设计和版型,少走弯路,尽快入门。

第二部分,根据每一篇的服装类型,从服装款式设计的角度切入,解析服装款式的基本构成,如廓形和各部件等;然后,通过举例说明相应的各种常见类型及其设计方法,并介绍基本的制版方式;接着讲解如何将它们组合起来形成一个完整的款式设计,并使之相互统一协调;最后,还将介绍一些常用面料款式以及色彩搭配的原理。

第三部分是实例精解,这部分内容是本系列丛书的核心部分,力求通过实例分析的方式,使读者由浅入深地掌握款式设计和版型制作的基本方法和精髓,最后达到游刃有余的程度。该部分内容又分成两个板块,其一是关于设计的内容,包括设计效果图、平面图、说明和色彩、面料选择建议等,其二是关于版型的内容,包括参考尺寸、版型、说明等。由此,读者可以对设计思路和制版要点有一个透彻的理解。

第四部分附录是关于相应的款式设计和版型制作所需专业用语、符号、工具等的补充,为读者参阅所用。

衬衣篇 >>

