

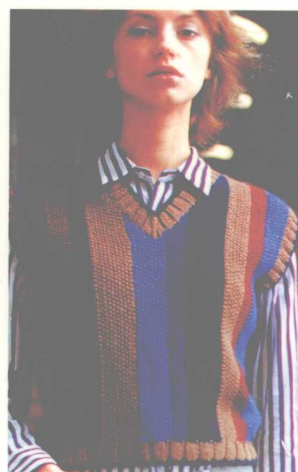
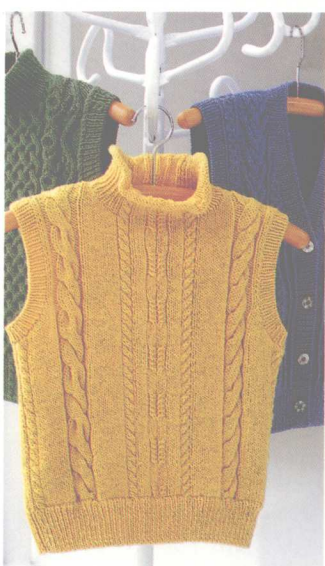
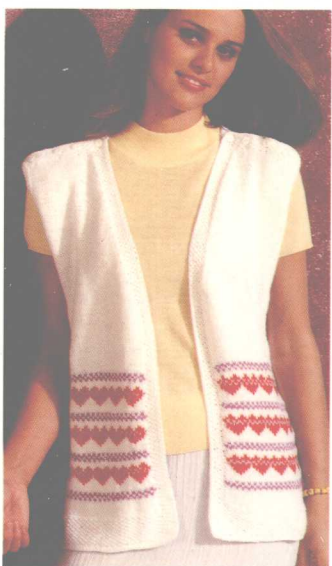
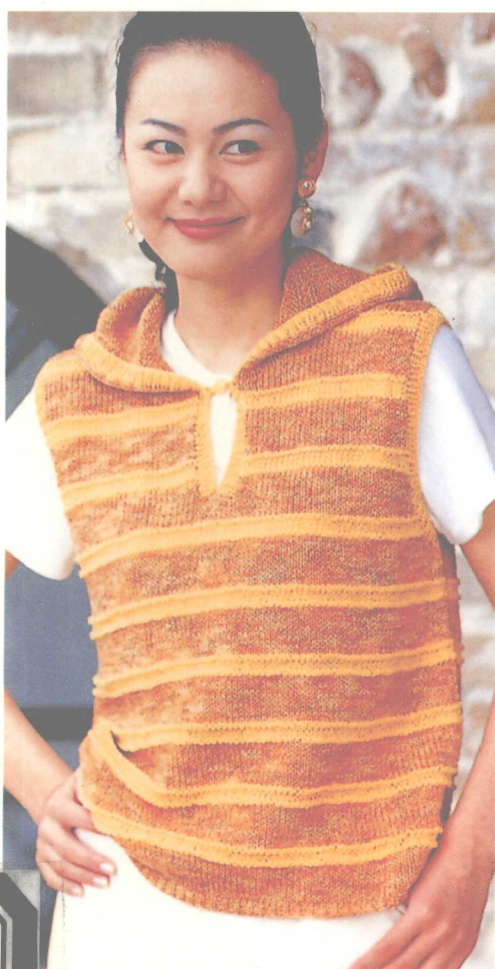
编织大师D

背心编织

1100 CASES OF VEST-KNITTING

优雅、浪漫、大方，又不失时尚/背心毛衣，任意搭配，风情无限

11000例



《背心编织1100例》
舒展双臂 温暖贴心

陕西旅游出版社

(陕)新登字012号

责任编辑：赵乐宁

封面设计：共 鸣

责任监制：刘青海

75941.763 / 11:2

编织大师 (共 4 册)

主 编：云 蕾

出版发行：陕西旅游出版社

(西安长安路32号 邮编：710061)

经 销：各地新华书店

印 刷：深圳市蓝天艺术印刷有限公司

开 本：635mm×965mm 1/16

印 张：72

字 数：100千字

版 次：2006年8月第2版 2006年8月第2次印刷

书 号：ISBN 7-5418-1678-7/J·411

定 价：全套四册139.20元 (单册34.80元)

印刷装订如有质量问题请直接与印刷单位联系调换

编织知识

毛衣各部位编织尺寸计算

● 毛衣后片

1. 底边起针 $= (1/2 \text{胸围} - 1 \text{厘米}) \times \text{横密} + \text{缝耗(针)}$
2. 身长行数 $= (\text{身长} - \text{底边罗纹}) \times \text{直密}$
3. 正身长行数 $= (\text{身长} - \text{底边罗纹} - \text{挂肩}) \times \text{直密}$
4. 肩宽针数 $= \text{肩宽} \times \text{横密} + \text{缝耗(针)}$
5. 挂肩总行数 $= \text{挂肩长} \times \text{直密}$
6. 挂肩收针针数 $= (1/2 \text{胸围针数} - \text{肩宽针数}) \div 2$
7. 挂肩收针方法：平收3针~6针后，余针一般每2行减1针，在7厘米~9厘米的高度内，将应收针数收完
8. 后领口针数 $= \text{后领口宽} \times \text{横密} + \text{缝耗(针)}$
9. 单肩针数 $= (\text{肩宽针数} - \text{后领口宽针数}) \div 2$
10. 肩坡每行收针针数 $= \text{单肩针数} \div \text{肩高行数}$

● 毛衣前片

1. 底边起针 $= (1/2 \text{胸围} + 1 \text{厘米}) \times \text{横密} + \text{缝耗(针)}$
2. 身长行数，与后片“2”相同。
3. 正身长行数，与后片“3”相同。
4. 肩宽针数，与后片“4”相同。
5. 挂肩总行数，与后片“5”相同。
6. 挂肩收针针数，与后片“6”相同。
7. 挂肩收针方法：可比照后片，但前片比后片多出1厘米，收针要比后片多收1次，可在平收时收掉这1厘米的针数。



● 袖片

编织袖片时，它的直密和横密与原密度略有差别：

袖横密 $= \text{原密度} \times 125\%$ 袖直密 $= \text{原密度} \times 95\%$

1. 袖口起针 $= \text{袖宽} \times 2 \times \text{袖横密} + \text{缝耗(针)}$
2. 袖长行数 $= (\text{袖长} - \text{袖口罗纹长}) \times \text{袖直密} + \text{缝耗(针)}$
3. 袖根针数 $= \text{袖根宽} \times 2 \times \text{袖横密} + \text{缝耗(针)}$
4. 袖身每边应加针数 $= (\text{袖根针数} - \text{袖口针数}) \div 2$
5. 袖身行数 $= \text{袖长行数} - \text{袖山行数}$
6. 袖山行数 $= \text{袖山高} \times \text{袖直密} + \text{缝耗(针)}$
7. 袖山单侧收针针数 $= (\text{袖根针数} - \text{袖山宽针数}) \div 2$

● 领片

1. 领片针数 $= (\text{领深} \times 2 + \text{后领宽} + 2 \text{厘米}) \times \text{罗纹横密}$
2. 领片行数 $= \text{领高} \times \text{罗纹直密}$

● 其他

编织时有些规律性的尺寸关系及简便计算方法可以借鉴：

1. 一般成人袖宽比挂肩少3厘米~3.5厘米，童装袖宽比挂肩少1.5厘米~2厘米。
2. 一般男衫的袖口宽为21厘米~24厘米，女衫的袖口宽为17厘米~21厘米。
3. 编织袖片时，若加针宜先快后慢，若减针则先慢后快。
4. 成人的袖山高尺寸一般为12厘米~14厘米。
5. 袖山收针行数接近于前、后片挂肩的收针行数。
6. 为编织操作简便，一般后领口可不予考虑。
7. 后领口宽一般为肩宽的1/3。

织毛衣测量身体尺寸及计算针数方法

以7岁男孩的毛衣编织为例，测得男孩身体尺寸为：胸围66厘米，背肩宽28厘米，衣长40厘米，袖长38厘米。根据测量尺寸计算各部位尺寸针数，再据此编织出的毛衣才能是一件合体毛衣。各部位尺寸计算结果如下（除胸围增加了6厘米余量，其余均是实测数）：

胸围66厘米+6厘米=72厘米

领宽一般为胸宽的1/3（胸宽是胸围的一半）： $36 \text{厘米} \div 3 = 12 \text{厘米}$

肩宽 $(28 \text{厘米} < \text{背肩宽} > - 12 \text{厘米} < \text{领宽} >) \div 2 = 8 \text{厘米}$

袖笼收针尺寸 $(36 \text{厘米} < \text{胸宽} > - 28 \text{厘米} < \text{背肩宽} >) \div 2 = 4 \text{厘米}$

袖笼深一般为实测胸围的1/4： $66 \text{厘米} \div 4 = 16.5 \text{厘米}$ （包括肩斜量2.5厘米）

袖宽前后袖笼深相加（不包括肩斜）： $14 \text{厘米} + 14 \text{厘米} = 28 \text{厘米}$

袖山高一般为袖宽的1/3~1/4： $28 \text{厘米} \div 4 = 7 \text{厘米}$

前领深一般为领宽的1/2加1~1.5厘米： $12 \text{厘米} \div 2 + 1 \sim 1.5 \text{厘米} = 7 \sim 7.5 \text{厘米}$

尺寸计算好之后计算针数，可算出1厘米针数再与相应尺寸相乘。若胸宽31厘米需织61针，则1厘米针数为 $61 \div 31 \approx 2$ 针，那么胸宽36厘米所织针数应为2针 \times 36=72针，（6个花样+1针）起针数为73针，其他部位针数可自行计算。

北月心 编织1100例



如何看懂编织图

当你看见一件喜欢的作品，一定想要立刻开始编织，不料，能力所限，书中尽是看不懂的数字和符号，因而大感气馁。但请放心，只要了解这些数字和符号所代表的含义，任何作品都会变得非常简单。因此，请务必记住符号和数字的意思。

● 没有 () 的数字表示尺寸 (cm)

不必编织的针数，这时要伏针，写明“停止”，是指移到别线。

表示加减针时的段数、针数和次数。此处是袖围的减针，表示每2段减4针，减1次；每2段减2针，减2次。减针之后，再编50段不需加减针的编织物。

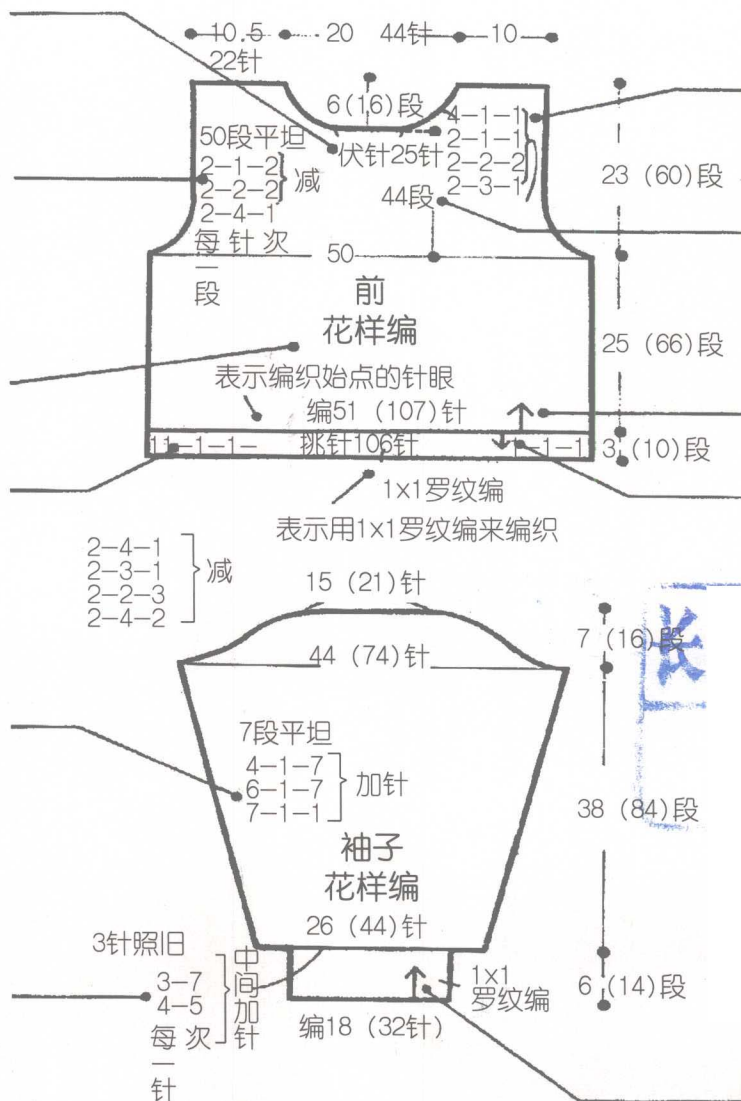
表示编织物。至于哪一种花样编，用记号图表示。

表示罗纹编的左右编织始点、编织止点的针眼状态。

1=平针针法
—=反面针法

表示袖下的加针。数字的意思和袖图的减针一样，表示每7段加1针，加1次；每6段加1针，加7次；每4段加1针，加7次，在两侧加针之后，再编织7段没有加减针的编织物。

在花样编的第1段加针。这里是每4针加1针，加5次；每3针加1针，加7次，总共加12针，剩下的3针照原来的方式编织。



表示领图的减针，数字的意思和领图一样。

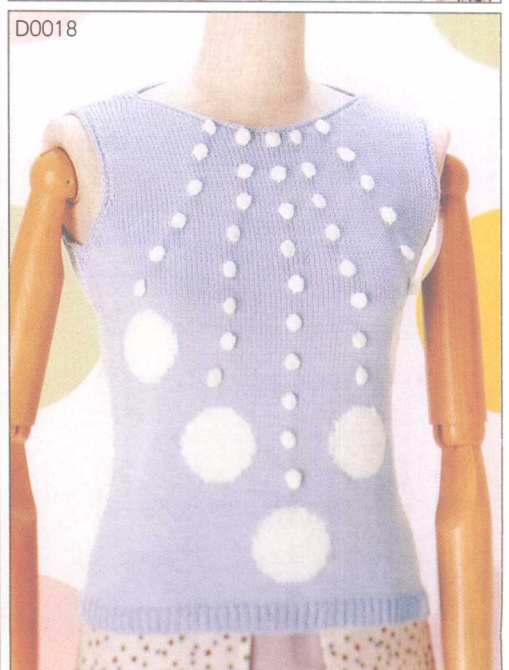
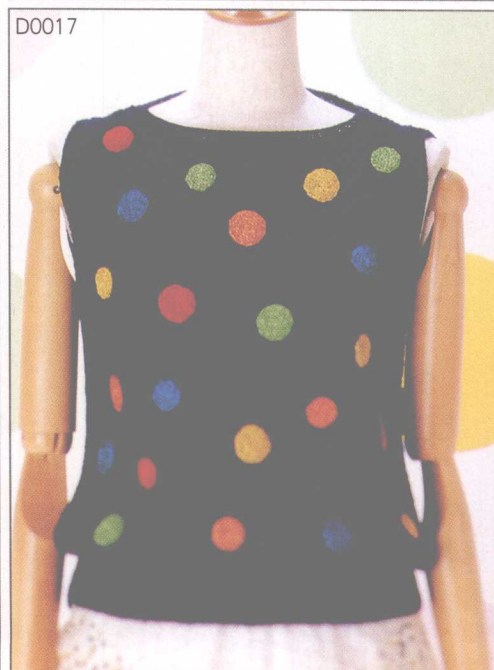
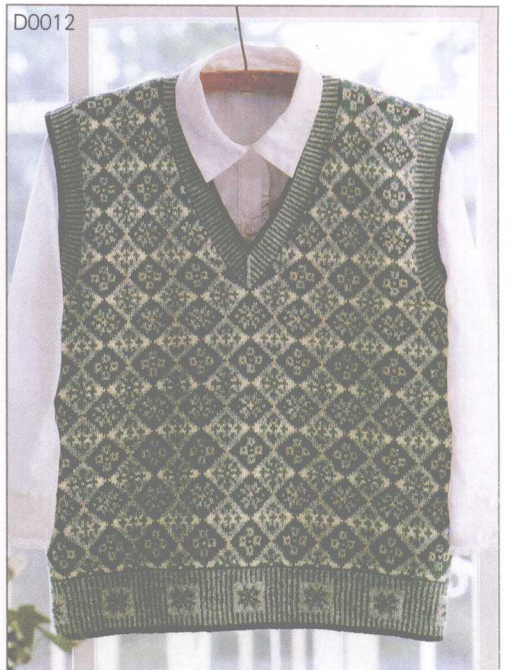
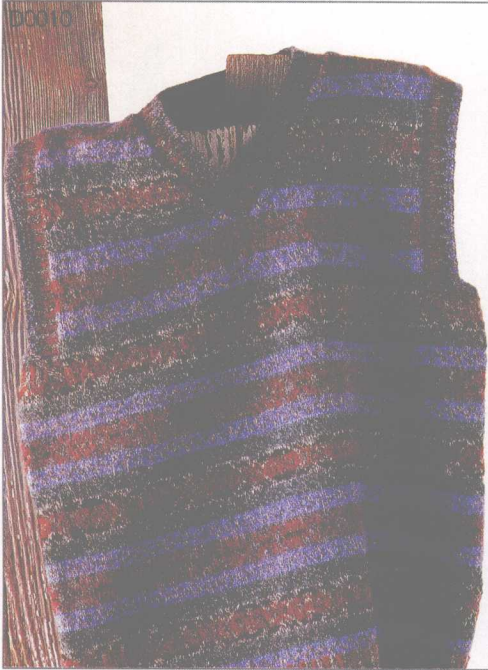
表示从袖下编44段后，要开始领图的减针。

表示编织的方向，编织针眼要朝向肩膀。

和上面的箭头记号一样，表示编织的方向。这里要解开针眼，挑针向衣摆编织。

同样表示编的方向。这里是在袖口编织针眼，再向袖峰编织。





D0019



D0020



D0021



D0022



D0023



D0024



D0025



D0026



D0027



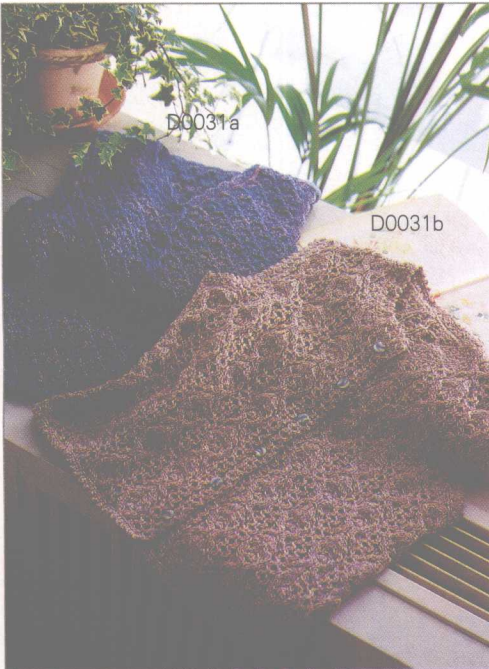
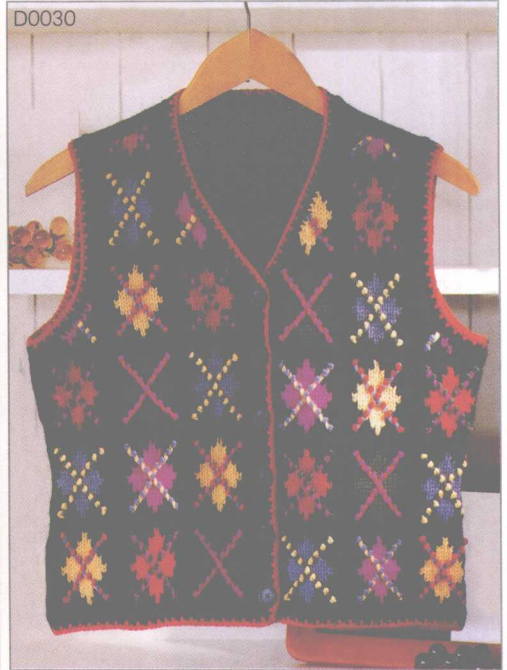
D0028

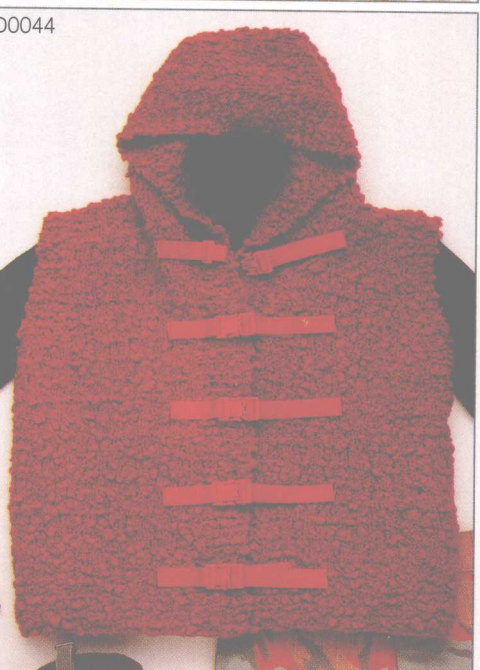
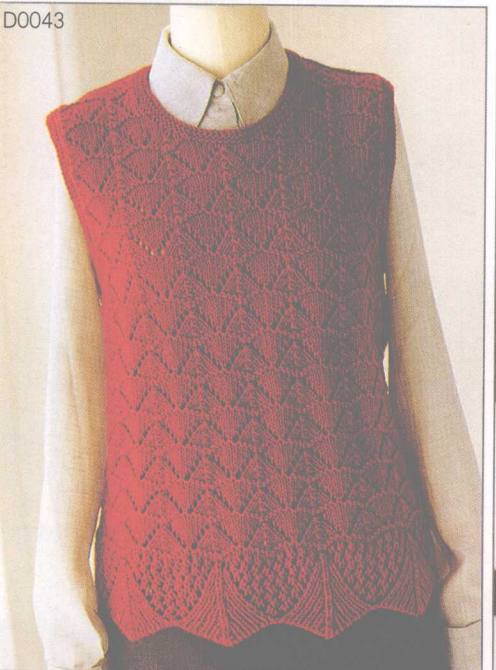
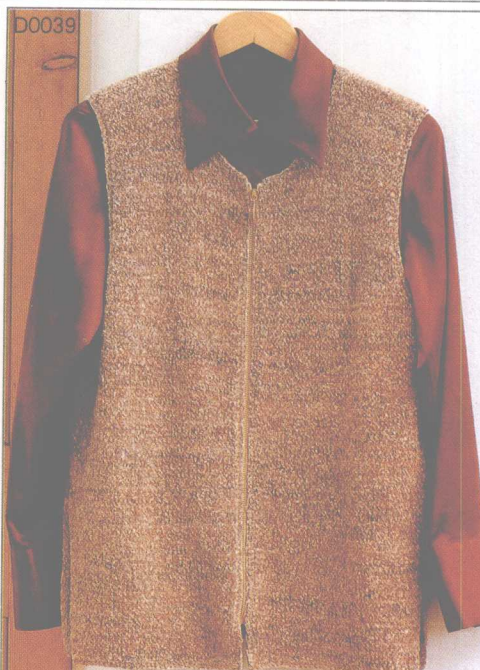


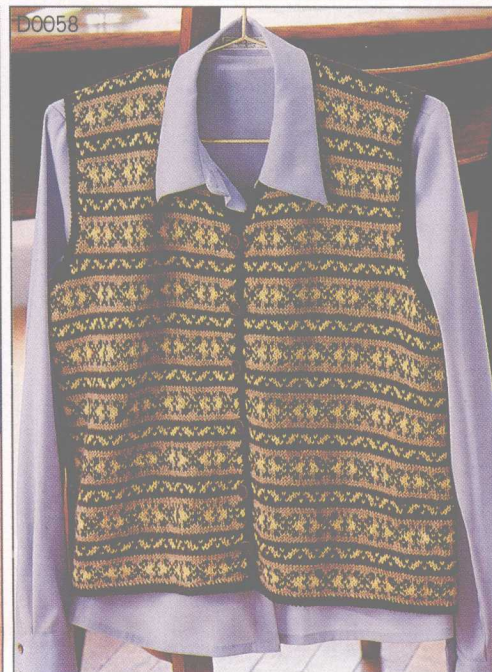
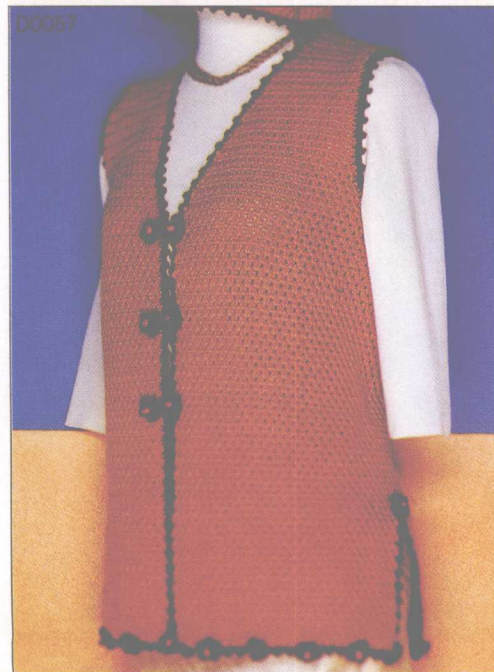
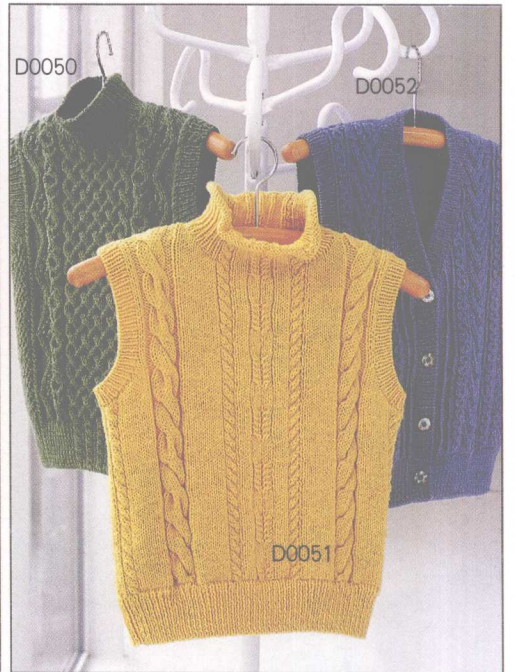
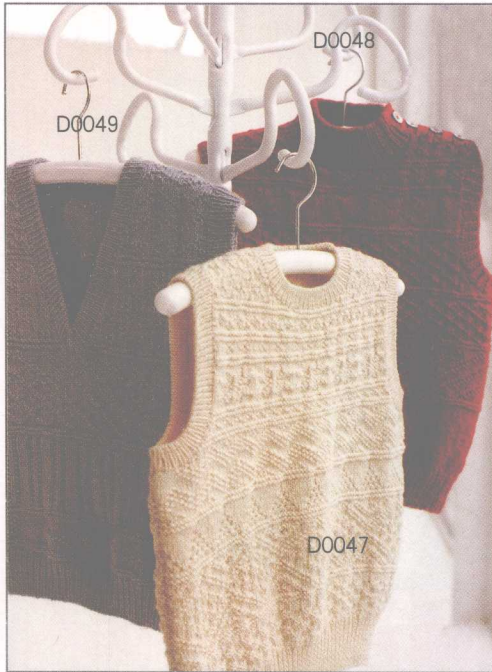
D0029

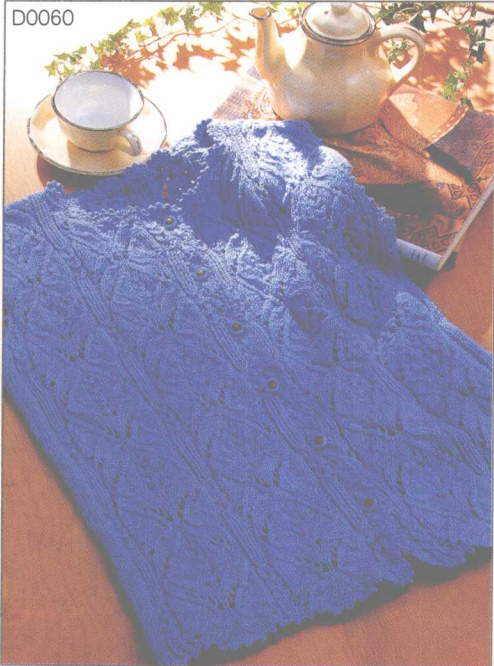


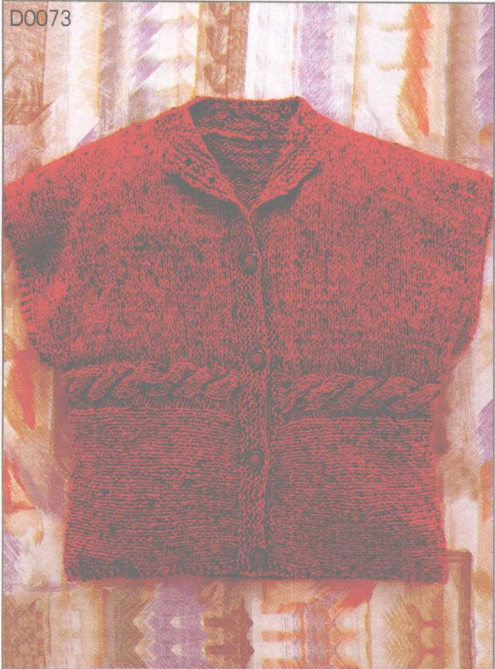
D0030



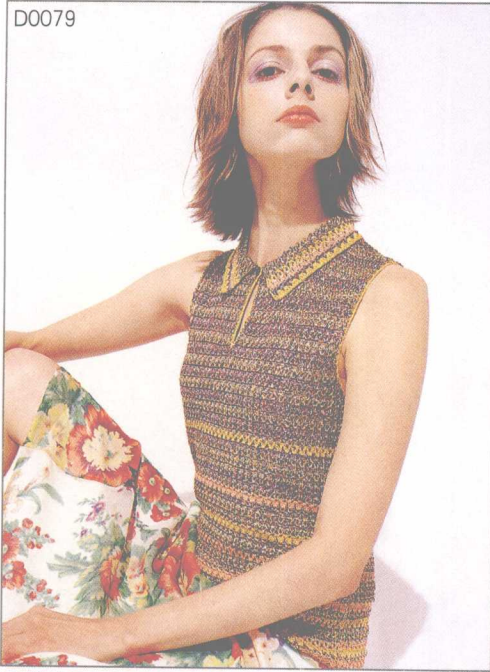




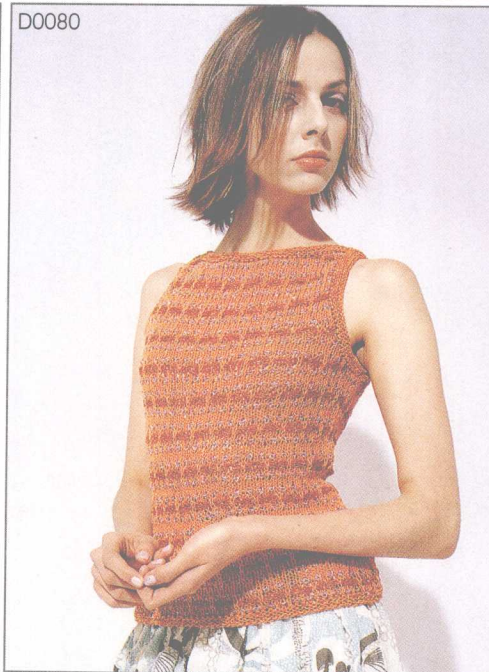




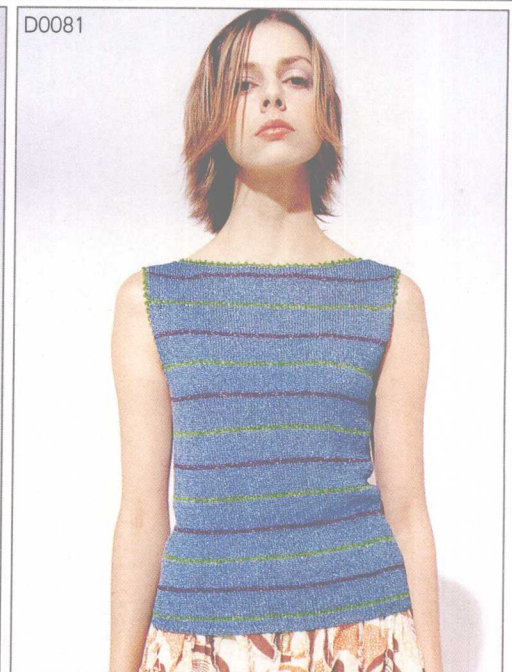
D0079



D0080



D0081



D0082



D0083



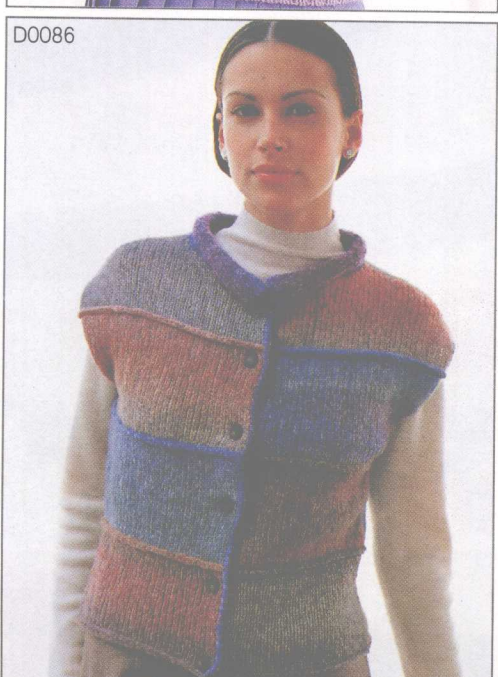
D0084



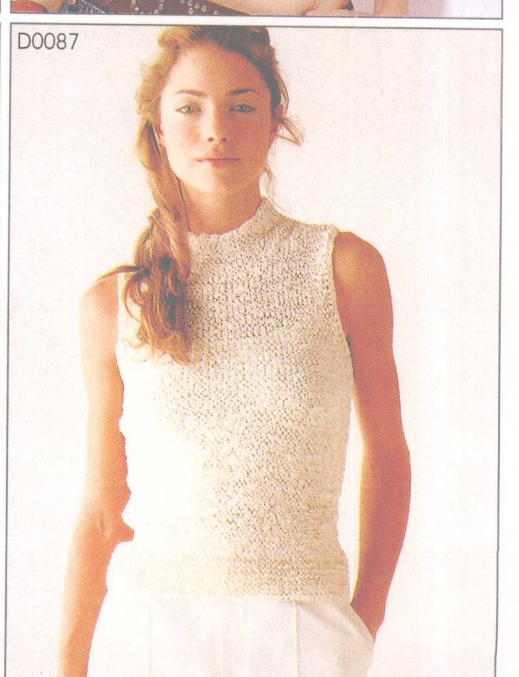
D0085



D0086



D0087



D0088



D0089



D0090



D0091



D0092



D0093



D0094



D0095



D0096



D0097



D0098



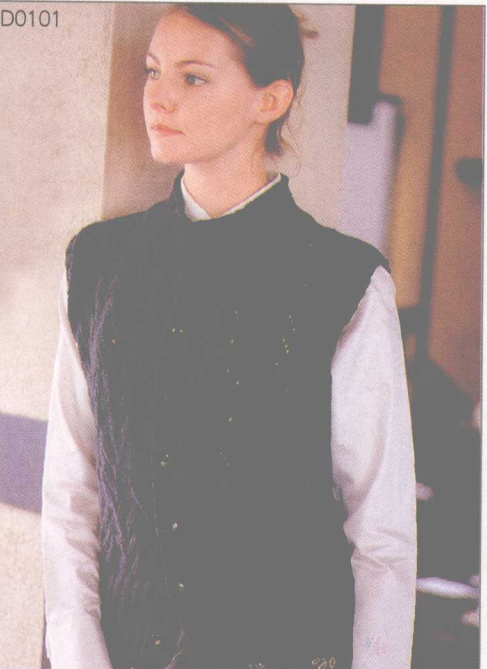
D0099



D0100



D0101



D0102



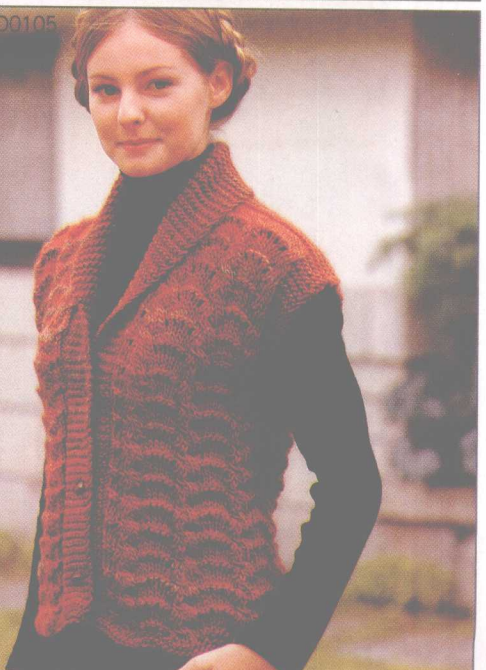
D0103

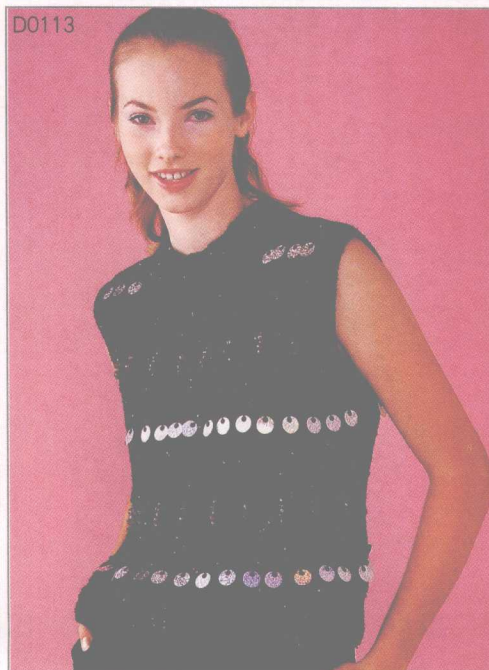
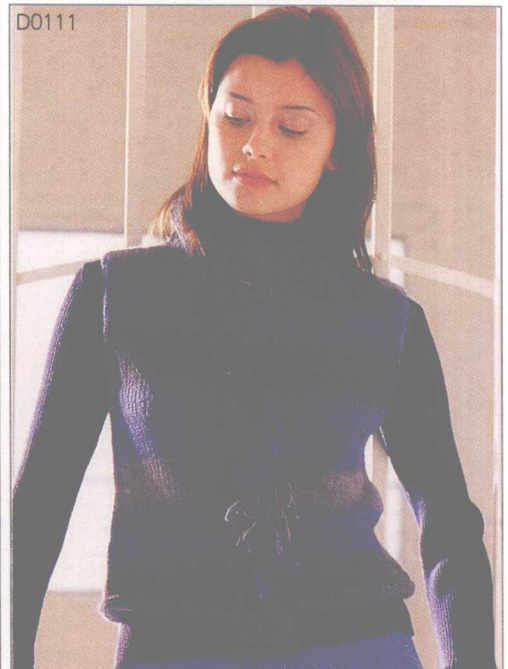


D0104



D0105





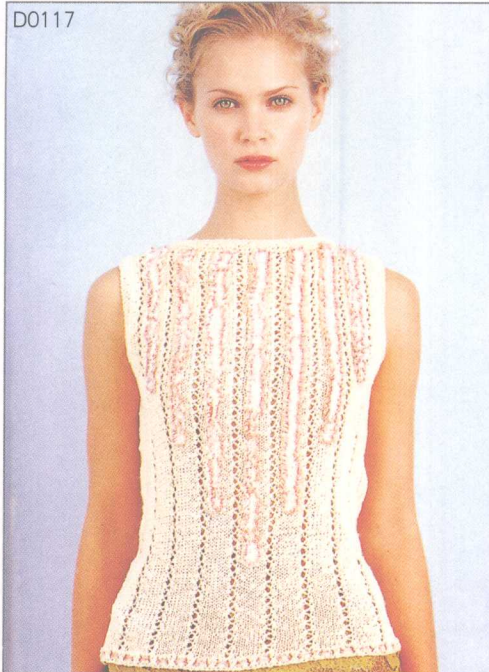
D0115



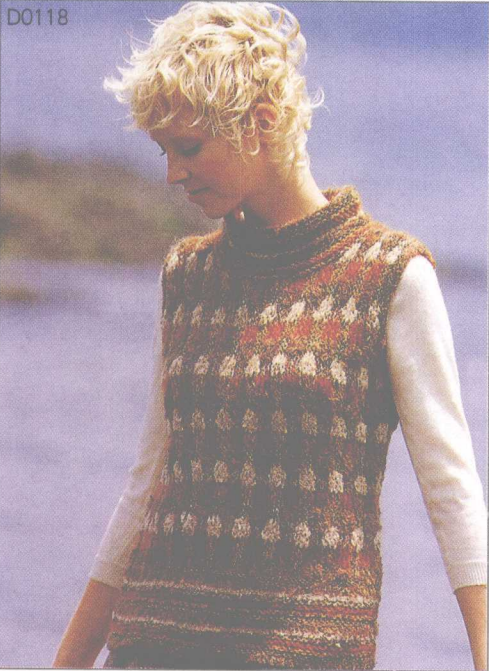
D0116



D0117



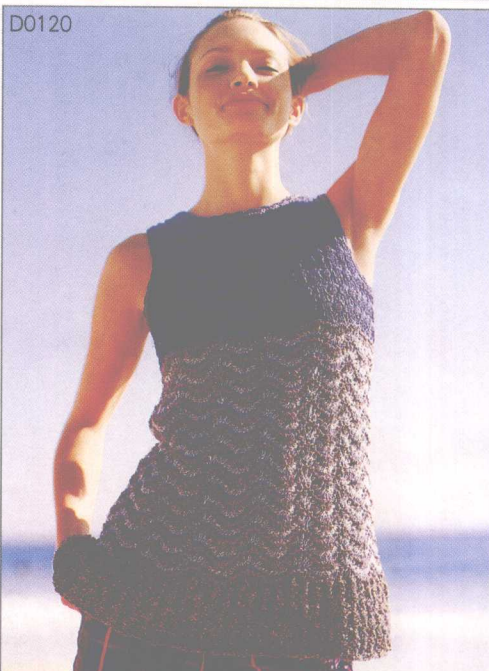
D0118



D0119



D0120



D0121



D0122



D0123

