

人物形象设计专业教学丛书



形象设计造型基础



袁金戈 / 主编
彭珂珂 周生力 / 副主编



化学工业出版社

人物形象设计专业教学丛书

形象设计造型基础



袁金戈 / 主编
彭珂珂 周生力 / 副主编



化学工业出版社

· 北京 ·

本书目的在于培养学生素描造型设计的思维方法,由浅入深,循序渐进地了解素描的基础理论知识,并通过大量的素描写生练习,掌握一定的素描基础造型技能。本教材结合人物形象设计的特点,以学习人物造型为主体,包括基础静物结构造型、石膏像写生造型、人物速写、肖像画及人物雕塑等方面的内容。

本书可作为高职高专人物形象设计类专业的教材,也可作为从事形象设计的人员以及业余爱好者的自学参考书。

图书在版编目(CIP)数据

形象设计造型基础 / 袁金戈主编. —北京: 化学工业出版社, 2009.2

(人物形象设计专业教学丛书)

ISBN 978-7-122-04583-6

I. 形… II. 袁… III. 形象-设计-技法(美术)
IV. J06

中国版本图书馆CIP数据核字(2009)第000374号

责任编辑: 李彦玲 李春成

装帧设计: 何章强

责任校对: 王素芹

出版发行: 化学工业出版社(北京市东城区青年湖南街13号 邮政编码 100011)

印 装: 化学工业出版社印刷厂

787mm×1092mm 1/16 印张6½ 字数152千字 2009年3月北京第1版第1次印刷

购书咨询: 010-64518888(传真: 010-64519686) 售后服务: 010-64518899

网 址: <http://www.cip.com.cn>

凡购买本书,如有缺损质量问题,本社销售中心负责调换。

定 价: 19.80元

版权所有 违者必究



前 言

形象设计造型基础作为学习人物形象设计的专业基础，是人物形象设计专业开设的必修课程，本书从对造型的认识入手，培养学生素描造型设计的思维方式，由浅入深，循序渐进地了解素描的基础理论知识，从基础的石膏写生过渡到较复杂的人物头像写生。目的是要求从事形象设计的专业人士掌握立体造型的基本法则，掌握比例关系和透视变化规律，培养正确的观察方法，表现方法以及构图方法等，并通过大量的素描写生练习，掌握一定的素描基础造型技能。本书以基础造型知识体系为构架，分析人物设计中造型基础，在吸取了传统美术教学中的素描和速写教学特点的同时，加入了人物雕塑造型方面的内容。根据人物形象设计的要求和特点，把有关人物造型的表现都统一联系起来。为学生今后在学习人物形象设计相关专业知识方面打下一定的绘画基础，提高学生观察能力、艺术表现能力和动手表达能力。

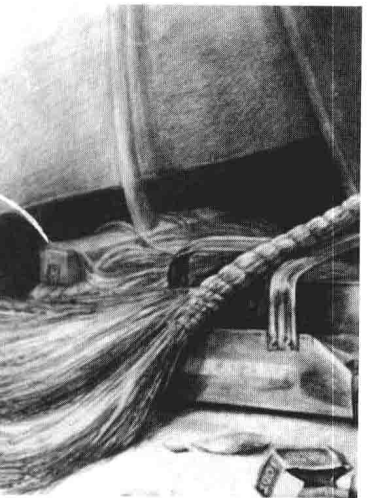
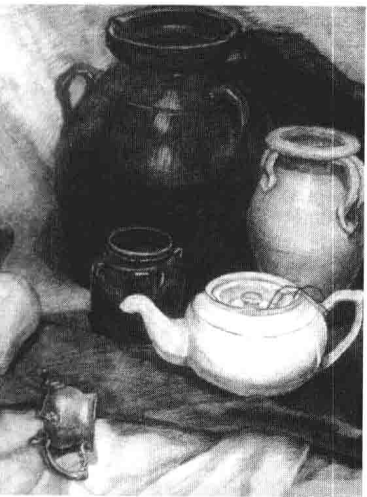
本书由湖南大众传媒学院袁金戈担任主编，湖南大众传媒学院彭珂珂、海口职业技术学院周生力担任副主编，湖南女子大学李俊、湖南大众传媒学院的赵一粟、丑铁刚、尹建辉等参与了本书的编写。本书可作为高职高专人物形象设计类专业的教材，也可以作为从事形象设计的人员及业余爱好者的自学参考书。

本书在编写过程中参考了一些文献资料，并对前人的造型理论知识进行了归纳整理，在此对这些作者表示衷心的感谢！

由于时间仓促，编写的水平有限，希望得到同行、专家和读者的批评指正，以便再版时修订。

编者

2008年12月





第一章 人物形象设计造型基础概论

- 1 第一节 基础造型在人物形象设计中的重要地位
 - 1 一、什么是造型
 - 1 二、素描与基础造型
 - 3 三、素描的形式
- 6 第二节 人物形象设计基础造型主要范畴
 - 6 一、静物造型
 - 6 二、石膏像造型
 - 7 三、人物速写造型
 - 7 四、人物肖像造型
 - 8 五、人物雕塑造型

第二章 静物写生

- 10 第一节 理解结构、空间、调子的关系
 - 10 一、结构
 - 13 二、空间
 - 14 三、调子
- 16 第二节 静物造型的基本要求
 - 16 一、体现生活气息，合乎情理
 - 17 二、画面要有中心、有变化、有对比
 - 20 三、光线和背景的搭配
 - 21 四、构图的形式美

23 第三节 静物造型的作画技巧

- 23 一、色感与明度
- 24 二、质感的表现
- 27 三、量感的表现
- 28 四、静物写生的步骤
- 31 实训题

第三章 石膏素描

32 第一节 石膏基本表现方法

- 32 一、明暗为主的作画方法
- 33 二、线条为主的作画方法
- 34 三、线面结合的作画方法

35 第二节 石膏像五官画法

- 35 一、眼睛画法
- 36 二、鼻子画法
- 37 三、嘴部画法
- 39 四、耳朵画法



- 41 **第三节 石膏头像画法**
41 一、石膏头像作画的基本步骤
45 二、石膏头像与人物头像对比
48 三、实例分析
50 **实训题**

第四章 人物速写造型

- 51 **第一节 人物造型概述
(人体比例结构)**
51 一、人体年龄差别基本特征
52 二、人体性别基本特征
53 三、人体的全身比例
53 四、全身的几何形体结构
54 五、手部结构
55 **第二节 人物速写造型的
基本要求与作画技巧**
55 一、人物速写造型的基本要求
59 二、人物速写造型的作画技巧
65 **第三节 人物慢写造型的
基本要求与作画技巧**
65 一、人物慢写造型的基本要求
66 二、人物慢写造型的作画技巧
70 **实训题**

第五章 人物肖像造型

- 72 **第一节 人物肖像形体
结构**
72 一、头部结构
74 二、五官结构
77 三、头部的肌肉结构
80 四、头发

- 81 **第二节 人物肖像造型的
要求**
81 一、观察方法
82 二、整体观念
82 三、立体观念
82 四、艺术表现
83 **第三节 人物肖像造型的
作画步骤和技巧**
86 **实训题**

第六章 人物雕塑造型

- 87 **第一节 人物雕塑造型的
基本要求**
87 一、培养整体观念
89 二、观察与选择
91 **第二节 人物雕塑造型的
基本步骤**
91 一、建立大型
93 二、深入刻画
93 三、整体调整
95 **第三节 人物雕塑造型的
技巧**
95 一、初级阶段
95 二、深入阶段
96 三、完成阶段
97 **实训题**

参考文献



第一章 人物形象设计造型基础概论

学习目标：通过本章学习，培养学生健康的审美观，提高学生的艺术修养和鉴赏水平，使学生掌握素描的基础知识、基础理论，具有正确的观察方法，全面了解基础造型对人物形象设计的重要性。

第一节 基础造型在人物形象设计中的重要地位

一、什么是造型

造型是美术的基本手段。所谓“造型”就是塑造形体，中国古代画论中谓之“象形”。这种造型特征就是刻画事物的外部形态，一切内容都要通过外部形态来表现。美术作品可以通过艺术形象的外部特征，表现内在的精神、思想、情感和意义等。中国绘画历来重视“以形写神”，通过外部形象表现精神内涵和气质修养等。生动地刻画人物形象，可以揭示他们的生存状态和心理状况，这也是西方美术的传统精神。同样，人物形象设计也需要通过对人物外形的刻画、描绘表达人物的精神风貌和人物的个性特征。

二、素描与基础造型

1. 素描的含义

素描是一切造型艺术的基础。学习素描是培养学生正确地观察、理解、表现形体的重要途径。素描不仅研究造型的基本法则，还要探索艺术规律，对培养青年艺术家造型观念和审美意识起着重要作用。素描最早的代名词在西方画坊里被称为“草图”，东方则称之为“草本”。历来，素描一直被作为正式绘画的预备手段，直到14~16世纪文艺复兴时出现美术学院，才作为绘画基础训练，称为素描。随着艺术思维的发展和艺术探索的进步，素描的含义也在不断的发

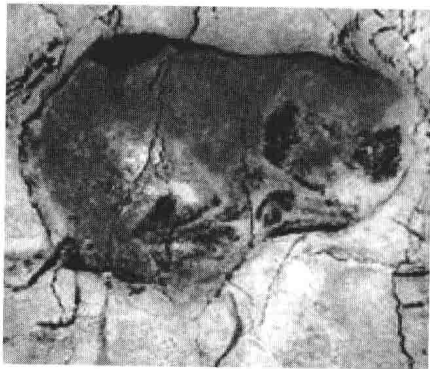


图1-1 受伤的野兽

展和变化。它本身也是一门独立的艺术，学习素描是研究造型艺术的一个方向。素描不仅是造型艺术的基础，也是艺术发展的源头，人类最开始的艺术表现形式就是用素描来完成的，原始艺术保存下来的壁画、岩画就是用这种精练的描绘形式概括出物体，如图1-1所示的西班牙阿尔塔米拉岩壁画《受伤的野兽》，它的造型与结构线的张力，一直影响到现在的造型审美意识。

2. 素描的基本因素

素描的基本因素是：构造（即结构）、形体、比例、透视、光影、虚实等。



图1-2 手部素描 达·芬奇



图1-3 老人像 丢勒

物体的结构通常呈现立体的、内在的实体，它的构成方式决定着物体外在形状特点和它存在形态，它是一切物象存在的根本，而形体则是结构外在的表现形式。形体的特点取决于构造的特点。如图1-2，达·芬奇这张对手部结构的理解，准确地表达了手部的形体透视关系。再看图1-3，丢勒对老人头像刻画真实感，从中可看出肌肉和骨骼的关系。而光影则是形体在光的照射下呈现的有条件的表现形式，没有光就看不到形。光影受形的约束，依附于一定的形体。

虚实也是客观存在的，是一种空间现象，它体现了物体处在一定空间里的不同深度位置，同时也由此体现着形体各部的强弱对比程度。

比例是从客观物象中抽象出来的，任何物象都存在着一定的比例关系。从某种意义上说，认为素描艺术就是一门把握和表现对象比例关系的艺术，这也不无道理。

透视是一种视觉现象，是人类基于共同的眼球结构而产生的视觉识别现象。真实的空间是三维的，而画面则是二维的形，在二维的平面上表现三维的立体空间，就必须按照透视的法则来缩减纵深面形或适当调节它的倾角。

在以上诸因素中，结构、形体、比例是本质的，是造型的主要依据；而光影、透视、虚实是形成物体视像的外部条件，因而是可变的，它们只是造型的某些手段和方法。素描所要解决的根本问题是造型，就是塑造和表现形体（如图1-4）。

三、素描的形式

素描发展到今天，成为一个独立的艺术门类。现代艺术家仍在不断的研究和创新，素描的表现形式也多种多样，可分为具象写实的，具象为带表现的、抽象的、意象性的及一些研究性的素描表现形式。

1. 调子素描

调子素描也称光影素描或全因素素描。它是在形体结构的基础上，忠实于对象，以再现手段客观的呈现景物。



图1-4 手的习作 丢勒



图1-5 肖像 谢洛夫



图1-6 石膏大卫 学生作品

调子素描(全因素素描)在俄罗斯绘画素描教学中是一个最主要的研究课题。在一些艺术院校里学习这种全因素的素描,要求非常严格,被称为“学院派”,如图1-5谢洛夫的这张素描。我国的素描教学可以说是以俄罗斯(前苏联)为样板的,我国素描的发展历史很短,几乎完全承袭俄罗斯的,延续至今在我国各大美术院校中仍占有很重要的地位。

调子素描是研究光影与形体的结合,它的要求非常严谨,对景物的比例透视解剖结构、空间虚实都要把握得非常准确。它注重画者眼中的真实,就是画者看到是什么样的,一定要把它描绘成什么样(如图1-6)。在俄罗斯的素描教学中,要求画面上不能出现两块相同的调子,一幅画面上不能出现两个高光,只能有一处最亮,这就是对光和影的研究,因为调子素描所着重的是固定的光源下,光照在物体上的远近所产生的虚实变化。靠的就是这种光影的远近距、明暗交界线来体现景物的空间。对比一下图1-6和图1-7,这两张的角度、光线是一致的。

为了研究调子素描,创造了一整套科学的学习方法,从简单的石膏几何形体开始,到静物到石膏头像,全身像再到人物头像,胸像直到人体,这一整套的写生训练安排,我们现在是从最基础的静物素描开始。

学习调子素描,要求从整体出发,学会运用比较的方法,处理好空间层次,加强和减弱的对比方式来处理调子。从感性到理性,再到感性。从整体到局部再到整体的作画过程。

在调子素描中,要形成“面”的概念,在能看到的物体上的“线”是不存在的,我们所看到物体上的线实际上都是形体的转折面,调子素描不是对线条的表现,而是块面来表现形体的体积和质感。

2. 结构素描

结构素描的表现是以线条的表现为主,从形体结构出发,用几条简单的结构线概括出物体的形体和内在结构,结构素描要求我们深入的理解所画的对象结构,因为在造型艺术中,理解形体结构是最主要的,所以比较起调子素描,它是第一位的也是决定性和本质性的(如图1-8、图1-9)。

光照在物体上,光阴可能会随时改变,光的方向改变,它与物体的距离关系所产生的虚实也会改变,而形体和结构是不会改变的,调子素描就是着重于色调和空间,而结构素描则着重于形体、结构、透视的研究。

用线条来表现形体的边界、转折及衔接以及透视面的表现,这一点有别于国画中的线描,线描是没有体积空间的,而结构素描中的线条同样有很强的表现力和形式感,同样表现空间和体积,所以学习素描,可以从结构素描入手,调子是为形体服务的,了解好形体



图1-7 老人像 学生作品

并且在形体上找调子，把调子画在形体结构中去。



图1-8 石膏结构素描（一） 学生作品 图1-9 石膏结构素描（二） 学生作品

3. 设计素描

设计素描是随着现代设计的快速发展而出现的一门新的素描艺术形式，主要在设计类专业院校里开设。它用素描的手法进行创意性的设计和创作，达到研究素描造型的一种特殊的效果。

设计素描描绘的工具，手法不受限制，通过对一些形体的组合、变形、分解进行练习。如图1-10，作者通过对图形的理解，先对人体解构，再加入动物的角和耳部与之结合，形成新的视觉形象来表达特定意思。设计素描主要锻炼学生的创意思维和对多种多样的造型形式进行尝试。



图1-10 设计素描 学生习作

第二节 人物形象设计基础造型 主要范畴

本教材主要从静物、石膏像、人物速写、人物肖像和人物雕塑等几个方面系统的讲解立体造型的基本法则、比例关系和透视变化规律、观察方法、表现方法以及构图方法等，培养形象设计专业学生的人物造型能力。

一、静物造型

主要讲解结构、空间、调子的关系，了解静物造型的基本要求和掌握静物造型的作画技巧、静物写生的步骤（如图1-11）。



图1-11 静物写生 学生习作



图1-12 石膏伏尔泰 学生习作

二、石膏像造型

石膏像造型是人像造型的基础，是素描教学中一个不可替代的环节。石膏像造型是进入人像造型前的辅助联系，其目的是掌握正确的观察方法；掌握石膏像五官的结构和面部骨骼、肌肉的特点（如图1-12）。

三、人物速写造型

通过人物速写写生可以很好的理解人体的比例结构并且能迅速掌握人物动态的关系。可以分快速表现和慢写两个阶段进行。掌握人物速写造型的基本要求与作画技巧(如图1-13~图1-15)。

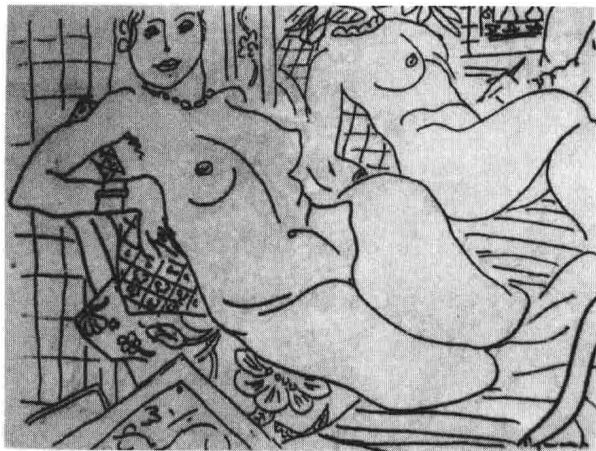


图1-13 女人体速写 马蒂斯



图1-14 人物线描 陈孟昕

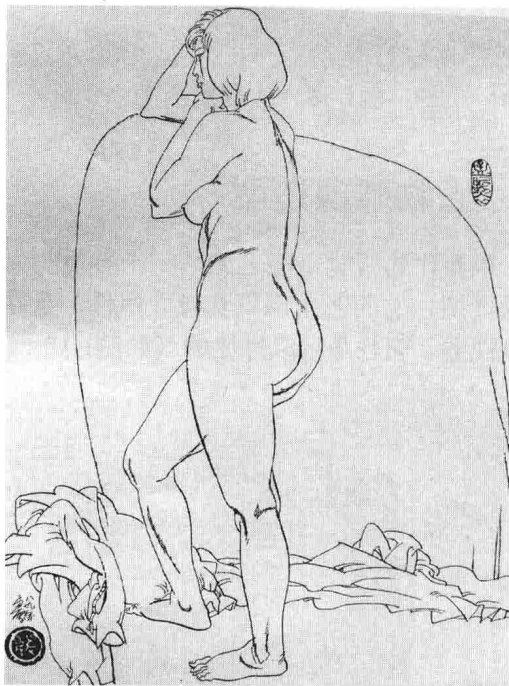


图1-15 人物线描 陈孟昕

四、人物肖像造型

人物肖像是形象设计的主题,人物肖像造型也是素描造型训练的重要内容之一。画人物头像之前,应该先了解人物脸部结构、肌肉走向。只有深刻理解和掌握最基本的知识才能更好表达自己的感受,可以通过图1-16仔细观察。

从头部的比例、面部骨骼、面部肌肉分析人物头像的基本特征,表现人物的精神状态(如图1-17)。

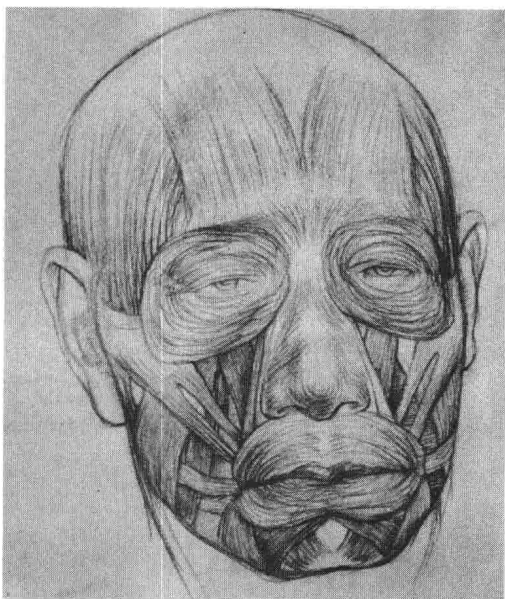


图1-16 头部肌肉图



图1-17 头像 达·芬奇

五、人物雕塑造型

雕塑作为视觉造型艺术的一个种类与绘画有着诸多共同点。雕塑是具有实体感的造型艺术类型，它的艺术形象具有立体性，是在三维空间展示出来的，有一定的重量；它不仅诉诸视觉，而且是可以触摸的（如图1-18、图1-19）。

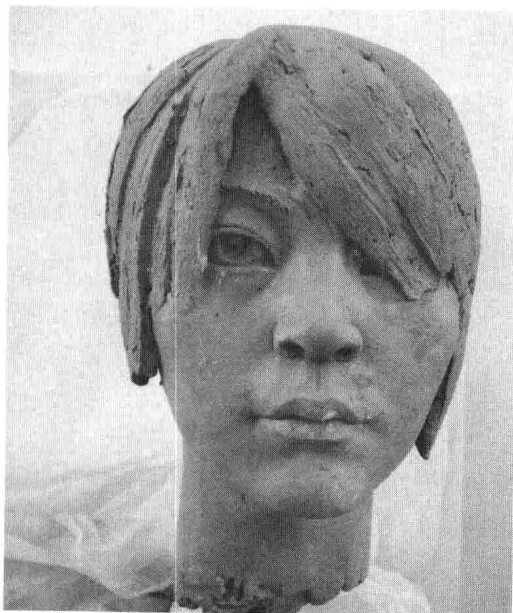


图1-18 泥塑头像（正面） 尹建辉



图1-19 泥塑头像（侧面） 尹建辉

总之，通过形象设计基础造型的学习，主要掌握以下五种能力。

- ① 观察能力：能够正确地观察并分析对象。
- ② 表达能力：能够熟练运用线条和明暗，准确地表现出对象的光线、色调、空间、体积以及质感、量感等特点，使画面成为艺术的整体。
- ③ 画面处理能力：能运用主观意识探索形体结构特征。色调变化及物体质感、量感的一般规律，明确画调子的任务，逐步掌握素描的全面因素，提高构图和造型的能力。
- ④ 整体把握能力：能够对画面进行整体把握，培养对事物观察的整体观念，更好地服务于今后的整体形象设计。
- ⑤ 想象能力：空间的想象能力，培养对形象的思维和创造能力。



第二章 静物写生

学习目标：通过对本章的学习，让学生了解静物写生的基本知识，培养学生素描造型设计的思维方式，由浅入深，循序渐进地了解素描的基础理论知识，并通过大量的静物写生练习，掌握一定的素描基础造型技能。

第一节 理解结构、空间、调子的关系

所谓静物写生，一般是指在室内对室内用具进行写生，如对小型家具、文具、炊具、食品、室内装饰品、玩具、乐器等。室内静物有不同的造型、质感、色彩、用途，其体现的美感也丰富多彩，通过对这些各具特色的静物写生练习，主要解决构图、形体、比例、结构、透视、空间、色度、色调、质感、画面的次序关系以及整体关系等问题。而且从中可获得丰富的表现技法，积累更多的作画经验。

静物写生主要是解决物象自身的结构，光线带来的色调、明暗，物象之间形成的空间等三者的问题。

一、结构

结构是明暗处理之本，也就是经常说的形准。例如，一个你所熟悉的物体在平光、侧光、逆光里，不受光线影响你都知道它是什么，这说明物体受光线条件在变，但结构不会随光而变。结构是最本质的，在作画时降低对明暗的依赖是突出形体结构有效的方式，相信画过画的人都有种感受——作画者把精力集中在物体结构的研究上，物体会显得格外的“扎实”，而且会觉得画面踏实、有分量感。在这里从两个方面来解决结构问题。

1. 对结构的理解

- ① 解剖学的角度；
- ② 视觉触摸的角度；
- ③ 眼睛观察到的客观结果。

2. 对结构的表現

- ① 抓物体突出的点，留心与周围突出点的距离，从中找到表现这种距离的结构关系，最终在画面上形成“堆起”一个部分和“掏空”一个部分的表现。
- ② 正确理解结构间（突出点之间）的关系。运用解剖和透视知识；通过观察比较得出的客观结果。

如图2-1~图2-5所示。

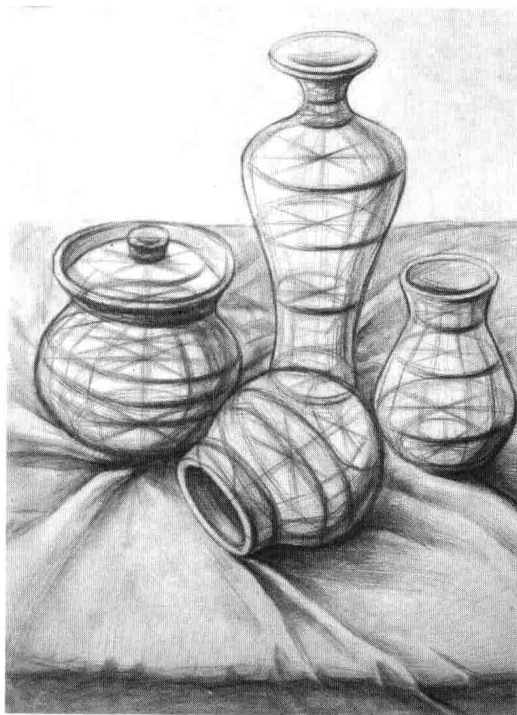


图2-1 坛子组合静物结构素描
向翼彰

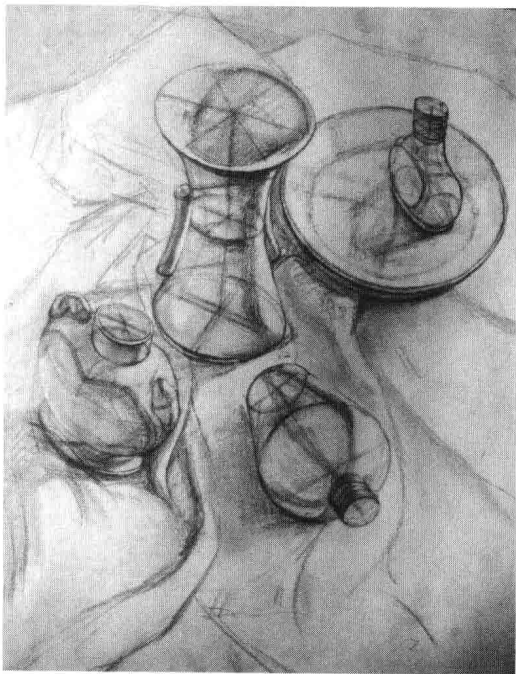


图2-2 结构素描 向翼彰

从这两张画可以看出，有意识地强化结构会使画面效果更突出。



图2-3 静物结构素描（一） 学生习作

图中有意识降低明暗、对比度的手法，强化了物体本身的结构力度，也强化了个体在整体中的感染力与形式张力。