



张海平

雕塑作品集

ZHANG HAIPING'S SCULPTURE

图书在版编目 (CIP) 数据

张海平雕塑作品集/张海平著. —上海: 上海人民美术出版社, 2008

ISBN 978-7-5322-5878-9

I. 张… II. 张… III. 雕塑—作品集—中国—现代
IV. J321

中国版本图书馆CIP数据核字(2008)第139312号

张海平雕塑作品集

著 者 张海平

责任编辑 张 燕

出版发行 上海人民美术出版社

社 址 长乐路 672 弄 33 号

印 刷 上海腾飞照相制版印刷厂

开 本 889×1194 1/12

印 张 12

版 次 2008 年 9 月第一版 第一次印刷

印 数 0001 - 1500

书 号 ISBN 978-7-5322-5878-9

定 价 249.00元

张海平雕塑作品集

ZHANG HAIPING'S SCULPTURE



上海人民美術出版社



序

张培础

上海大学美术学院副院长

著名画家

从审美意义上说，雕塑艺术无疑是一种精神和力量的象征。刚毅的、雄浑的、凝重的、深层的，即便是柔美的和舒缓的，它传递给人们那种精神层面力量的震撼也是无可替代、无与伦比的。

在人类历史的长河中，古今中外，流传下多少优秀精美的雕塑遍布世界的每一个角落，与天地共存，与日月同辉，矗立在街头、广场，与优秀的建筑一起，形成一道道亮丽的风景，凝固成一段壮丽的史诗，彰显出一个国家，一个民族，一座城市的历史文化底蕴。与绘画艺术相比，雕塑艺术从通常的材质——青铜、钢铁、大理石、花岗岩、园木就显现出一种与大自然亲近相通的秉性，加上体积、体量、色泽、光泽、形体、形态、手感、质感等特定元素，强烈的视觉冲击力，撼动着人们的心灵。从某种意义上说，是艺术家包含激情而灵巧的双手再现那些曾经叱咤风云的历史人物，震荡历史的事件、场景，为后人的追忆瞻仰建树起座座历史丰碑，千秋辉映、世代传颂。一名优秀的雕塑家在此中是功不可没、可敬可佩的。

沿着这条思路去揣摩，想象一位雕塑艺术家的形态特征、神情、思想。张海平教授是再确切不过的。雕像般魁梧的体魄，显现一种力量，沉稳的个性中透析出聪慧，质朴的笑容传递一种宽厚的心态。当他凝神手握泥巴，雕塑刀混杂于高大的雕像之间，眯眼望去，和作品融为一体，活脱脱成为了雕像不可分离的一部分。

张海平出道颇早，27年前已崭露头角。作品在全国青年美展、全国美展及各类重大展览中频频获奖，为业内所关注。改革开放，为艺术的繁荣展现了无限的空间。日新月异的上海城市建设，在高楼林立的同时，为体现一座城市的历史文化底蕴和时代风貌，一座座雕像也拔地而起：上海展览中心主楼前的《创世纪》、上海外滩大型浮雕《浦江颂》、上海虹桥机场的《飞虹》、上海高桥烈士陵园的《军魂》，张海平的这些作品为上海的城市风光平添一笔亮丽的色彩。

现代城市是一座城市精神的象征。作品如何结合不同建筑的风格、功能、特征融洽地组合，是提升整体城市形象重要环节。“创世纪”的力量、“浦江颂”的刚柔、“飞虹”的恢宏、“军魂”的悲壮，无不传递出上海这座国际大都市历经黑暗和光明、耻辱和光荣、沧桑和青春轮换的昨天和今天，给人以无比的振奋和感慨。

如果说环境雕塑需要艺术家思考在客观场景中切入自身的感悟和创意，达到与自然融为一体，那么较小型的架上雕塑是以艺术家自身为主体的创意构想来体察对自然、世界、生活、生命的一种思考和表达，或是从纯艺术，甚至唯美主义的角度来审视美学的意义。张海平诸多小型的女子动态造型作品，宛

如一首首清新柔情的小诗，借用女性柔美的肢体语言，在三维空间中展现了轻盈、典雅、坚韧、庄重词汇的含义。它们的交叉、组合、叠加所产生的弧线、韵律均衡，材质处理的圆润，光亮的肌理，无不给人以唯美的享受。尽管是一些看似抽象的元素，对于艺术家来说却是一种具体艺术素养的体现。

2000年张海平获得公派赴英国进修的机遇，暂时告别教学讲台，静心地去学习、研究、探索西方现代艺术的创作理念，零距离地接近当代艺术的创作空间，无疑是张海平艺术历程上新的转折点。国外的两年使他认识到，进入后工业时代以后，后现代主义以更“前卫”的艺术理念开辟了艺术创作新的空间。艺术不再是简单地去工作室的一种创作，而是艺术家与环境和他们所从事公共事业合作的产物。因而艺术多元化的创作空间正是当今现代艺术的特征。如何寻求自己的创作资源，产生灵感和意识，形成个性化的艺术语言是至关重要的前提。他以现代意识重新审视自己的创作经验，学习西方现代艺术的创作理念，试图在中国传统文化中去探求当代艺术的创作元素。“中国文字系列”金属焊接雕塑就是他最新的探索成果。他运用当代最具现代意义的艺术表现形式，赋予作品东方特征的人文精神和审美内涵，拓展了雕塑创作特有的表现力和感染力，试图传达一种在厚重、粗犷的金属质感中隐喻的中国文化和现代艺术之间碰撞所形成的艺术语言，而触及观者的心智，得到共鸣。

当我们直观文字的造型，只是一种抽象的符号只有进入通晓文字含义的人脑，才能转换成文字的释义而达到文字的功能作用。而中国文字的独特在于他别具一格的外型构架，方使这似形非形，似是而非的中国书法和中国画成为并驾齐驱的艺术表现形式。而作为雕塑作品展现的“中国文字系列”中并非是识字课本，没有具体的文字和内容，他提取的是一种民族文化的精神元素。它的造型融合了中国绘画、书法、雕塑、民间艺术乃至东方的人文精神，独特的造型构成中隐喻着东方艺术的审美元素，是文化意义上为民族精神的象征。而这一切优势以当今最具现代意义的金属焊接雕塑的表现形式呈现，传统和现代在碰撞中融合，在融合中升华，不能不说是一种有价值的创作理念。

可以构想的是在现代的城市建筑、公共环境中矗立起一座座类似“中国文字系列”的雕塑作品，让时代精神和民族精神并存在广场、街头、公园、绿地会是何等的壮丽。

我和张海平教授期待着这一时刻的到来。

2008年6月6日

目 录

序——张培础	3
Preface	
(1) 人物雕塑	7-26
Figure Sculpture	
《生命的律动——张海平的雕塑》——罗世平	8
<i>RHYTHM OF LIFE - ZHANG HAIPING SCULPTURE</i> — Luo Shiping	
纪念性人物雕塑	
Memorial Figure Sculpture	
雕塑作品	
Sculpture Works	
头像雕塑	
Portrait Sculpture	
人体雕塑	
Body Sculpture	
(2) 公共雕塑	27-68
Public Sculpture	
《在绘画和建筑之间——张海平的城雕艺术》——徐建融	28
<i>BETWEEN PAINTING AND ARCHITECTURE - ZHANG HAIPING URBAN SCULPTURE ART</i> — Xu Jianrong	
主题性雕塑	
Thematic Sculpture	
环境雕塑	
Environmental Sculpture	
环境装饰浮雕	
Environmental Ornamental Relief	
(3) 系列雕塑	69-92
Series Sculpture	
人物变形雕塑系列	
Transformed Figure Sculpture Series	
陶塑系列《书法》	
Ceramic Series <i>Calligraphy</i>	
金属雕塑系列	
Metal Works Series	

(4) 金属焊接雕塑	93-117
Welded Sculpture	
《文字系列》	
Chinese Character Serie	
金属焊接雕塑小品 (1—16)	
The Miniature Welded Sculpture	
金属焊接雕塑画稿 (1—15)	
The Drafts for Welded Sculpture	
(5) 论艺篇	118-134
Essays On Art	
《艺术与金属的对话》	95
DIALOGUE BETWEEN ART AND METAL	
《现代金属焊接雕塑艺术语言的探索》	119
PURSUING AN ART LANGUAGE OF MODERN WELDING SCULPTURE	
《走向新空间——论葛姆雷雕塑艺术的公共性》	123
TO A NEW SPACE- ON THE PUBLIC OF GORMLEY SCULPTURE	
《访欧随想录》	126
EUROPE VISITING RECORD	
《商业雕塑的协调与谐谑》	131
COMMERCIAL SCULPTURE'S COORDINATION AND HUMOROUSNESS	
《浅谈国外新区的环境艺术》	133
ON ENVIRONMENTAL ART OF THE FOREIGN NEW DISTRICT	
(6) 艺术简历	135-140
Art Resume	
主要展示活动	
The Main Exhibition	
文章、作品发表	
Published Essays and Sculptures	
(7) 前期雕塑	133-140
Early Sculpture	
《后记》	143
Postscript	

人物雕塑

Figure Sculpture



生命的律动 —— 张海平的雕塑

罗世平

中央美术学院美术史论系主任

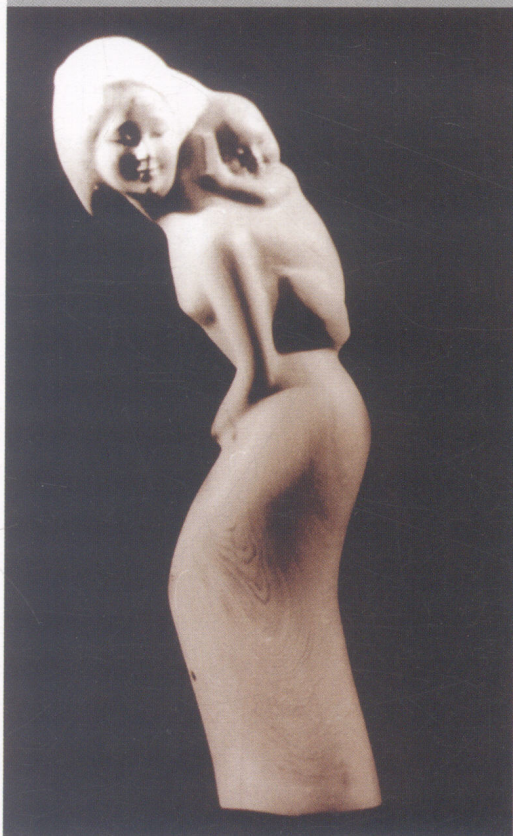
著名美术理论家

塑造生命的形态，艺术家各有自己的选择方式，这是由于选择的过程也是注入自我个性的过程。心理学家荣格把人的个性类型分为四种：理性的、情感的、感性的和直觉的。我想，具有表现力的艺术家无论归哪一类，可能都是最典型的，因为他们是咀嚼自我个性、体察生命性格最为细腻的人。作为雕塑家的张海平，他在塑造生命的形态时目标是向着自我个性的，他铭记罗丹的话，追求作品的“性格”。

张海平的雕塑作品有两类，一类属于架上，一类属于环境。两类作品虽有塑造上的不同要求，但都是以生命的自然形态作为塑造的基质。能从中看出他写实塑造能力的是《达·芬奇》铜像和《维吾尔老人》的头像。从这里可看出他接受过系统的专业学习，打下了扎实的造型功底，对生命形态的团块感与体面意识多有体会，在人物塑造上表现出相当强的理性力度。他一方面是在感觉生命形态的激动，一方面是在表达团块体面组合的畅快。90年代以后海平创作的铸铜人体雕塑是一系列夸张的、舒展的、律动的生命形态。比如《黑妞》（1996年）、《春笛》（1998年）、《母子情》（1998年）一类作品，女体动态激情洋溢的瞬间，如赞美诗般。这类展开的生命形态，传递的是一种青春欢乐的情愫。我不敢肯定这就是张海平作品的“性格”，但至少是他八九十年代作品中最易触摸到的因素。

诗人梅特林克曾认为雕塑的动态，无论是悲、是喜，一定应该是可歌颂的，必须是把生命中极稀有的、绝对的、毫无瑕疵的美的时刻固定下来。这样理解雕塑可能带有唯美主义的色彩，但又正适于诠释生命形态的塑造原则。热爱生命形态的张海平，以观察和理性之力提取的寓有情绪化的生命时刻，由简化和伸展的体块构成所传达出的瞬间之美，的确是值得歌颂的。

他曾投入了不少的精力从事环境雕塑，在架上雕塑上业已明确的生命形态，在环境雕塑上得到进一步的强调，瞬间的生命形态作了更大幅度的夸张，自然有机的“团块”更加几何化，方硬的形体与大开大合的动态加强了与环境空间的联系，表现出空间的张力，带有更强烈的速度与力量之美。从某种意义上说，张海平塑造的生命形态是完全展开的，它在环境中得到了更为自由的空间，在创作这类作品时他也显得更有感觉。在第三届全国体育美展上获奖并被国际奥林匹克博物馆收藏的不锈钢作品《银枪闪烁》（1993年），为了表现投掷标枪时瞬间爆发的速度和力量，他只做了人物蓄势后撤的头和手以及点地发力的两腿，虚掉了躯干，运动的侧线在虚实对比中由视觉经验得以强化，生命运动的瞬间速度和力量被极端地夸大了。类似的感觉在铸铜雕塑《顽强》（1992年）上也能见到。这类作品适于摆放在自己环境里，借助开放空间的应力来营造速度与力的氛围。



晚归 (木雕)
(H) 65cm
Back in Sunset



苗 (石膏)
(H) 50cm
Young

环境雕塑向雕塑家提出的课题是多方面的，雕塑家既要根据环境条件去作协调的努力，也存在着如何主动去创造一个环境氛围的问题，同时还有雕塑所在环境中的空间体量、语言方式、材料特性等艺术表现方面的要求。特定空间氛围的适度把握和创造性的表现方式是雕塑家的新课题，中国当代环境雕塑遇到的问题张海平也都遇到过。比如，他在1997年做了两件烈士陵园的纪念性雕塑，两件雕塑因其环境条件的不同，因而有着完全不同的空间创意。以《军魂》命名的上海高桥烈士陵园主体雕塑高达12米，宽22米，是纪念碑的规模。室外空间和陵园的环境气氛要求主题突出、视觉开敞和壮美。他采用两根斜刺天际的枪形柱与横切图形柱的高浮雕带构成纪念之门的主体结构，劲健挺拔与庄严崇高统一在简洁的造型之中，很好地突出了“军魂”这一纪念主题。上海龙华烈士陵园纪念堂的铸铜雕塑《胜利》，放置在纪念堂特定的室内空间中，雕塑由砸碎的镣铐构成，以取意革命胜利来之不易，砸开的镣铐与飞起的铁链形象地表现了镣铐被猛力砸开的飞迸

瞬间，弧形的墙面上饰以和平鸽花环和四射的光芒，形成了主体雕塑的背景墙，发散的力道似乎冲壁而起，大有一吐为快之感。这种突破室内空间限制的创意使得主题格外地鲜明，雕塑虽没有人物，却显示出迸发胜利喜悦的人物情感，这其中能看出雕塑家对空间的把握能力和独到的艺术匠心。

法国雕塑家纪蒙谈雕塑艺术时用了波德莱尔的话，说艺术的规律是“精神存在的组织规律”。我将此理解为，一切用作艺术表现的有机或无机的形态，都是注入了精神和灵魂的生命形态，艺术家的义务是要透过生命生态去观照精神的存在状态。这是一个目标。雕塑家在用物质媒介表达生命形态时实际上是在复苏一个生命意识，更直白地说，是自我生命意识的唤醒，如女娲造人一般。循此目标，有“性格”的雕塑家定会将生命意识和人文精神有力地展现于世人面前。



展望 (铸铜)
1984 (H)40cm / (W) 82cm
1985年获上海市美术作品展览优秀作品奖
Prospect (Bronze)
Awarded The Best Prize in The Fine Arts
Exhibition of Shanghai in 1985



① 郑和像(铸铜)
2005 (H)1600cm
江苏南京宝船遗址公园
Zhen He (Bronze)
Nanjing Ships' Ruin Park in Jiangsu Province

② 郑和像(局部)
Zhen He (Part of Sculpture)

③ 国际共产主义战士—白求恩 (铜)
1991 (H)100cm
获全国美术作品展览铜奖
获上海市美术作品展览二等奖
1993年获第二届上海市文学艺术奖“优秀成果大奖”
The international communist soldier—Dr.Bethune (Copper)
Awarded the copper prize in The National Fine Arts Exhibition
Awarded the 2nd prize in the Fine Arts Exhibition of Shanghai in 1991
Won the Great Excellend Prize of 2nd
Shanghai Literary and Arts in 1994





- ① 法学家(明末)——沈家本(铸铜)
2008 (H)200cm
华东政法大学
Jurist (The end of Ming Dynasty)—Shen Jiaben (Bronze)
East China University of Political Science and Law

- ② 沈家本像(泥塑)
Shen Jiaben (Clay Sculpture)

- ③ 刘伯承元帅(铸铜)
2008 (H)120cm
重庆刘伯承元帅纪念馆
Marshal Liu Bocheng (Bronze)
Chongqing Marshal Liu Bocheng Memorial Hall







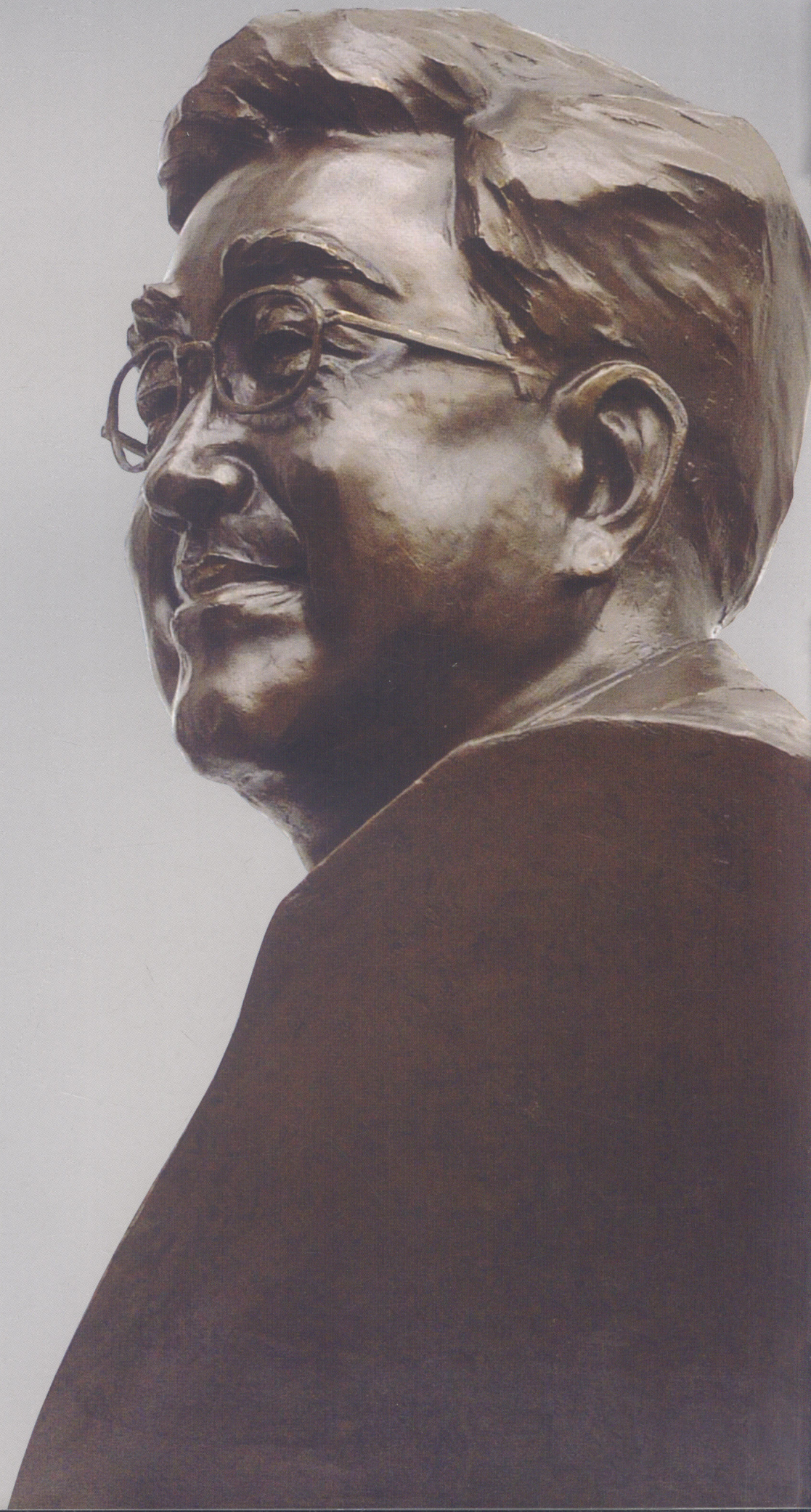
①

① 实业家——张謇 (铸铜)
1998 (H)100cm
Industrialist—Zhang Jian (Bronze)

② 商祖——王亥 (铸铜)
2007 (H)90cm
Business Ancestor—Wang Hai (Bronze)



②



视觉艺术家——陈逸飞（铸铜）

2006 (H)80cm

江苏周庄陈逸飞纪念馆

Visual Artist—Chen Yifei (Bronze)

Chen Yifei Memorial Hall in Zhouzhuang
of Jiangsu Province