

历代寺观壁画艺术

新绛稷益庙壁画
繁峙公主寺壁画



J228.6
2-5

历代寺观壁画艺术

编著：品丰、苏庆

新绛稷益庙壁画

繁峙公主寺壁画

责任编辑：邹禾、戴前锋

J228.6
2-5

▲ 重庆出版社

图书在版编目 (CIP) 数据

历代寺观壁画艺术·第1辑 / 苏庆, 品丰编. — 重庆: 重庆出版社, 2001
ISBN 7-5366-5402-2

I. 历... II. ①苏...②品... III. 寺庙壁画—中国—古代—图录 IV. K879.412

中国版本图书馆 CIP 数据核字 (2001) 第 051956 号

历代寺观壁画艺术·第1辑
(新绛稷益庙壁画、繁峙公主寺壁画)

编者: 品丰、苏庆

责任编辑: 邹禾、戴前锋

装帧设计: 子唐、梵净

出版发行: 重庆出版社

(重庆市长江二路 205 号)

制版印刷: 深圳彩帝印刷实业有限公司

版次: 2001 年 9 月第一版第一次印刷

印数: 1-3000 册

开本: 889 × 1194 1/16 印张: 4

书号: ISBN 7-5366-5402-2/J · 874

定价: 全书 175 圆 本册 35 圆

新绛稷益庙壁画

我国寺观壁画大多数以佛道宗教题材为主要绘画内容，而象新绛稷益庙这样依据古代神话题材和历史传说，描绘三皇（伏羲、神农、黄帝）及大禹、后稷、伯益图像以歌颂他们征服大自然造福苍生，祈祷风调雨顺、五谷丰登的题材，实属罕见。

稷益庙位于山西新绛县城西南十五公里的阳王镇，所以稷益庙也被称为阳王庙，其规模不大，但创建甚古，明代曾予重建。正殿东西南三壁的壁画尚存，据题记：『正德二年（公元一五〇七年）秋九月十五工毕，翼城县画师常儒、男常棘、常耜，门徒张纲，本州画士陈圆、侄陈文、门徒刘崇德。』表明该庙壁画为明代所绘。

因保存状况尚好，故遍观稷益庙壁画只觉色彩灿烂光鲜，人物毛发飞动。不管是朝会祭祀庄严肃穆的场景，还是畋猎耕作的生活画面俱都刻画精微，表现充分。其人物方面是依宋明正统工笔重彩的方法绘制，特别是侍女面部均可看出『三白法』，可与唐寅『孟蜀宫伎图』相对照。而草木山川则是典型的明代院体山水画风，树干和枝叶用双勾，山石用小斧劈皴，而殿阁楼宇亦布局谨严，张弛有度，样样都中规中矩一丝不苟。可见绘师经过较为严格系统的训练，其创作态度也非常认真。这在壁画水平日渐销减的明代可说是甚为出类拔萃的了。

另外，稷益庙壁画中的劳动生产和民俗部分均非凭空臆想，而是以广泛的生活实践作其依据，故此尤显得生动、质朴。稷益庙所呈现的是宋明之际壁画艺术由庙堂走入民间转折阶段之典型风范，实为我国明代寺庙壁画的精彩之作。

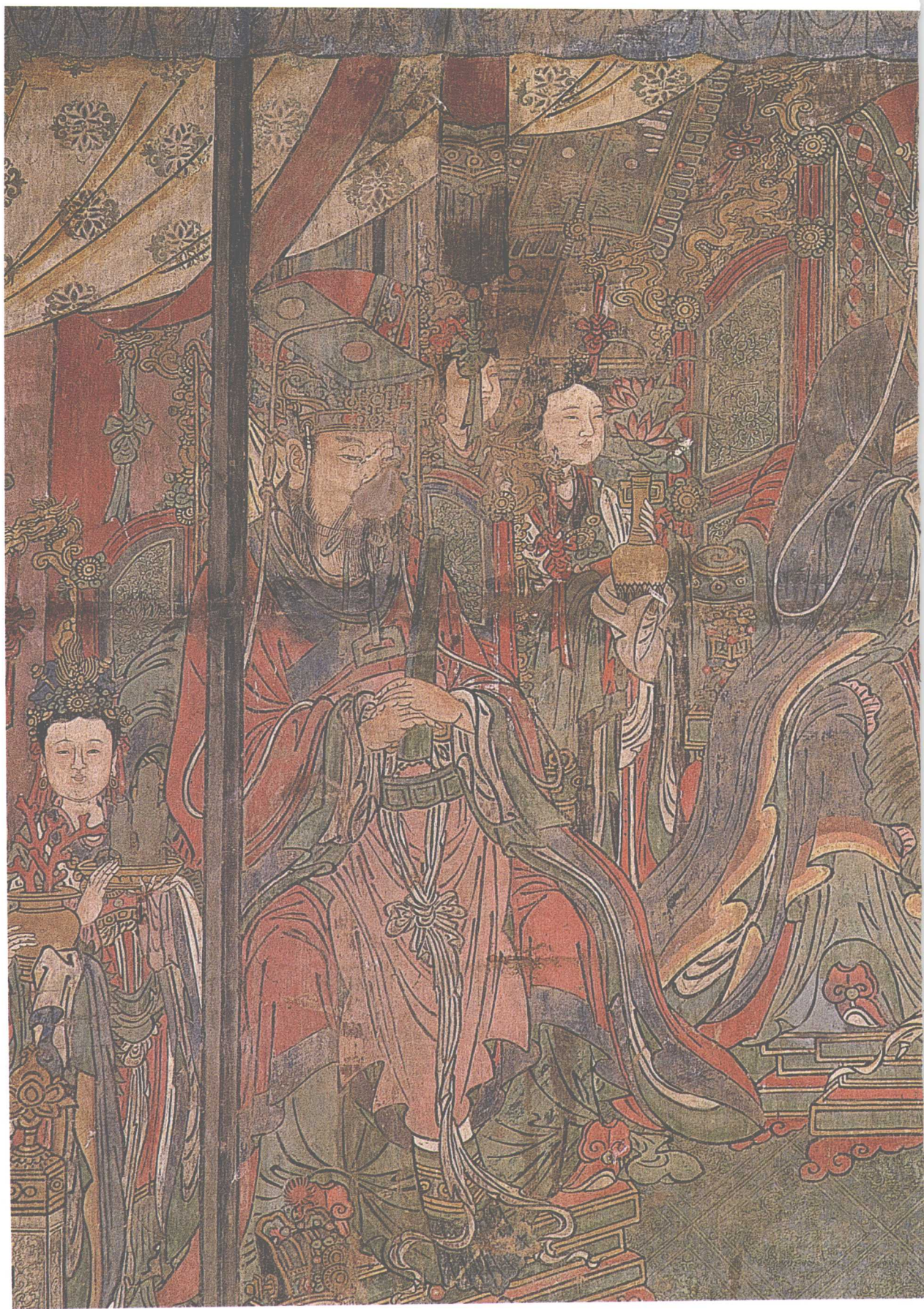
繁峙公主寺壁画

繁峙公主寺座落于山西繁峙县东南十四里峪内山寺村，因北魏文成帝的女儿在此出家而得名。

公主寺大佛殿内现存近百平方米明代壁画，作者是明代画工武钊、高昂等，所绘内容为仙佛鬼神、历代亡灵朝拜世尊的水陆画。其画面沿袭金、元时期丰满圆润的创型风格，用线极为考究，堪称明代寺观壁画中的佳作。















五
张大帝出行











