

养心斋

速成画谱

白描百花

周宏工作室

◎ 编绘

精心打造
信心倍增

全程手把手热情辅导
初学者步入绘画殿堂

凤凰出版传媒集团
江苏美术出版社



茶花



养心斋速成画谱·白描百花

出版发行 凤凰出版传媒集团
江苏美术出版社(南京中央路165号 邮编210009)
江苏出版传媒网 <http://www.ppm.cn>
集团网址 南京新华印刷有限公司
制 版 江苏新华印刷厂
印 刷 江苏新华印刷厂
开 本 787mm × 1092mm 1/8
总 印 张 16
版 次 2008年5月第1版 2008年5月第1次印刷
版 次 2008年5月第1版 2008年5月第1次印刷
标准书号 ISBN 978-7-5344-2559-2
总 定 价 48.00元(全套共4册 12.00/册)

编辑部电话 025-83610823 地址 南京市中央路165号八楼 邮编 210009
营销部电话 025-83248315 83245159 营销部地址 南京市中央路165号13楼
江苏美术出版社图书凡印装错误可向承印厂调换

图书在版编目(CIP)数据
白描百花/姜冬莲,周宏编绘. —南京:江苏美术出版社, 2008.4
(养心斋速成画谱. 第5辑)
ISBN 978-7-5344-2559-2
I. 白… II. ①姜…②周… III. 白描—花卉画—技法(美术) IV. J212.27
中国版本图书馆CIP数据核字(2008)第034328号

选题策划	毛晓剑	责任编辑	毛晓剑	龚 婷
封面设计	王 主	审 读	刘典章	
责任校对	刁海裕	责任监印	赏 伟	

ISBN 978-7-5344-2559-2



9 787534 425592 >
总定价:48.00元(全套共4册)



周宏

姜冬莲

周宏，江苏省南通第一中学高级教师，南通市学科带头人。1970年生于江苏省南通市，1989年毕业于南通师范美术系，2001年毕业于江苏教育学院美术教育系。江苏省教育学会会员，南通市美术家协会会员，南通市教育学会美术书法专业委员会常务理事、副秘书长，南通市市区中学美术中心教研组组长。现已出版有《工笔禽鸟》、《工笔草虫》、《写意牡丹》、《写意竹子》、《写意荷花》等。

姜冬莲，1967年生于新疆，江苏南通人。1989年毕业于安徽师范大学美术系，2003年结业于南京艺术学院中国画研究生班，高级工艺美术师，江苏省美术家协会会员，南通市美术家协会会员，江苏省花鸟画研究会会员，南通美术院特邀画师，南通紫琅职业技术学院美术系专业教师。作品追求色彩的丰富扩展、构成因素的强调，以及优美凝练、精细工致和深远的意境。作品多次参加省以上展览并获奖，曾获“世界妇女大会书画大奖赛”银奖，作品《沃土》入编《民族魂国土情作品集》，并被中华人民共和国国土资源部收藏，多幅作品赴日本、澳大利亚、新加坡等国及中国台湾、香港地区展览并被收藏，出版有《工笔牡丹》、《工笔鲤鱼》、《写意荷花》、《写意牡丹》、《当代名家姜冬莲作品集》。

线描是我国传统绘画中最重要的表现形式。它不仅是敷色的基础，还是一种独立的表现形式。脱去一切色彩，只用线条来表现，谓之白描。无论人物、山水、花卉、禽鸟都可以用白描来表现。线不是物体本身所具有的，但是我们的先辈以线条来界定物体的外形与内部结构，并凭借线条的长短、粗细、虚实、疏密、曲直、断续、浓淡、缓急、刚柔、匀湿等等变化，来表现物体的形态、质量感及其性格特征与精神内涵，为我们留下了宝贵的绘画遗产。经过历代画家的继承与发展，使线描的表现力更加丰富与完善，具有深层的审美价值与永久的艺术生命力。

南齐谢赫在六法中强调“骨法用笔”，笔即是线。线条是一幅画的“骨骼”；线条是一幅画的“构架”，线描在中国画的表现形式及绘画过程中有着重要的地位。

先輩画家为我们留下了很多用白描形式来表现的绘画作品，如《宫中国》（五代·周文矩）、《地轴变相图》、《送子天皇》（唐·吴道子）、《捣衣图》（宋·牟益）、《水仙图》（宋·赵孟坚）以及明代陈洪绶的《莲石图》等等。用以线描为骨架，再敷以色彩的形式来表现的绘画作品就更多了。如《洛神赋图》（东晋·顾恺之）、《韩熙载夜宴图》（五代·顾闳中）、《簪花仕女图》（唐·周昉）等等。还有秦汉时期的画像砖，北魏、唐代的石刻画以及各地石窟、寺庙保存下来的壁画作品，其用线或流畅简约或精细绵密。近、现代插图，连环画也有很多用线描形式表现的优秀作品，都值得我们很好地学习与借鉴。

学好线描是学习中国画和工艺美术设计的基础。线描基本功是否扎实，直接影响画面和设计图的视觉效果。



牵牛花

出版说明

自古挥毫绘事、博雅好古，宜于修身养性，这便是我们编写《养心斋速成画谱》之缘由。中国画随着时代的变迁与发展，越来越受到人们普遍欢迎，它可以不拘一格，自由舒畅地表达作者的情感和一定的思想寓意并且也已成为当今众多习画者的热门。一本《芥子园画谱》就影响过不少画家，《养心斋速成画谱》从线描的基本方法入手，对工具、用笔、用墨、构图等进行详解。绘画全程悉心指导，以画谱为范本指导您进行临摹练习，若能得其法则，定能有所大进。习画应做到多看、多画、多想。学画可先以名家之精品进行认真仔细的临摹，以解决笔墨、造型、构图之需，进行由浅入深的练习。在此，预祝您在我们的“养心斋”中，挥毫走墨，怡然自得！



白描百花概述

花卉是自然界最美丽的产物，它给人以美的享受，象征着祥和、友情、美好与幸福，深受人们的喜爱。人们不满足于在园林中观赏，还需要用画笔为其造像，装饰生活环境，陶冶性情，以此寄托对生命的讴歌，对理想的追求，对大自然的热爱，对美好生活的向往。要画花卉，必须首先了解有关花卉的基本常识。花卉千姿百态，品种繁多，不同的环境、地理条件以及不同的气候、季节均有不同的花卉生长，即使同一种花卉，由于地域的不同，其形态也有差异。在气候温暖、雨水充沛的我国南方，很多花卉是几丈高的乔木或是丈余高的灌木，而在天气寒冷、较为干旱的北方多在温室里盆栽，不过二三尺高，如茶花、月季、杜鹃等等。尽管如此，任何事物都是有其规律性的。我们从外形上将花卉分为木本、草本和藤本。花卉由花冠、枝茎、叶和根四部分组成。一般说来，花冠、枝茎和叶是主要的描绘对象。

工具与材料

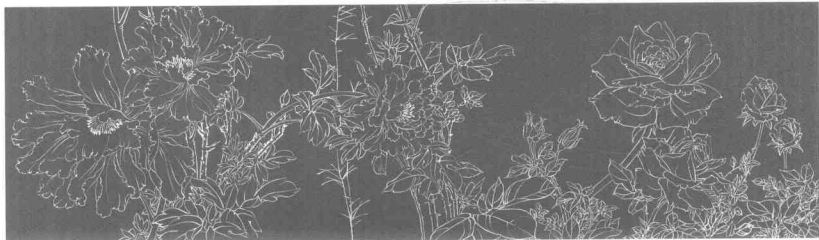
笔：笔分羊毫、狼毫、兼毫笔。勾线描需准备几支质量较好的狼毫细笔。要求笔锋尖细、聚锋、富于弹性。笔根适中（不要过细），便于画出有粗细变化的线条。如“衣纹”、“叶筋”及河北任丘的勾线笔、河南的“花尖”等等均可。

墨：最好用油烟墨，色偏暖，有光泽，墨色层次丰富，适于作画。初学亦可用墨汁代替，一得阁墨汁、中华墨汁较好。

纸：线描用纸比较随便，初学可用拷贝纸、毛边纸即可。练习到一定程度后可用熟宣，具备一定基础后亦可用生宣、皮纸等。

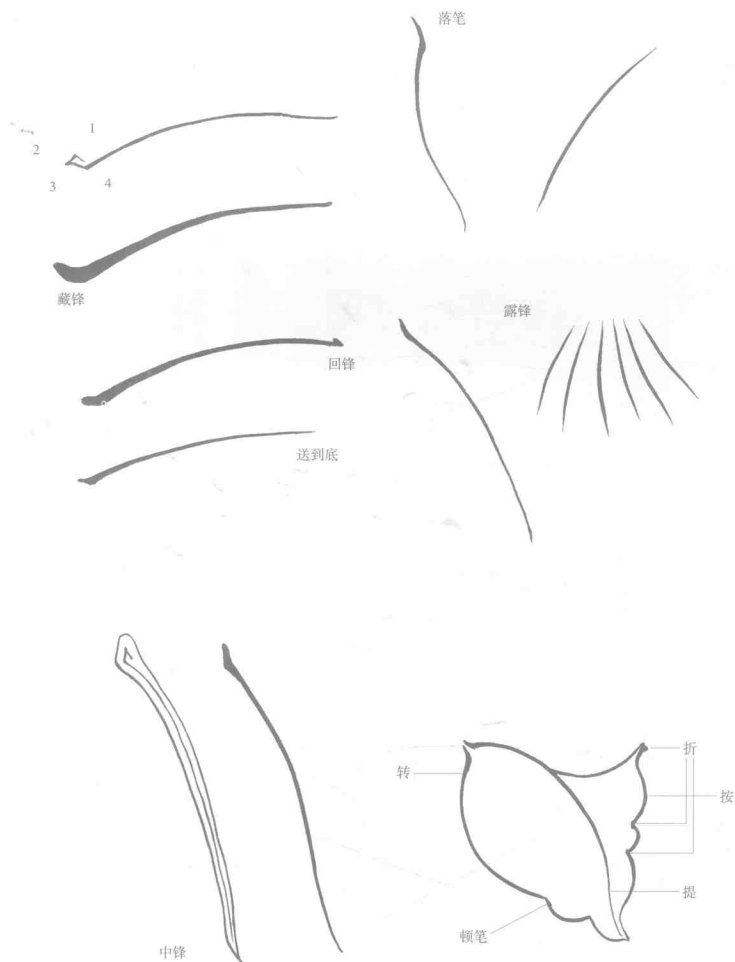
砚：石质坚韧、细润、易下墨的为好。

另外，可再准备几个用于调墨的白色陶瓷小碟，用于涮笔的笔洗（可用无色透明的宽口瓶代替）。其他如镇尺、画毡等可根据个人条件准备。



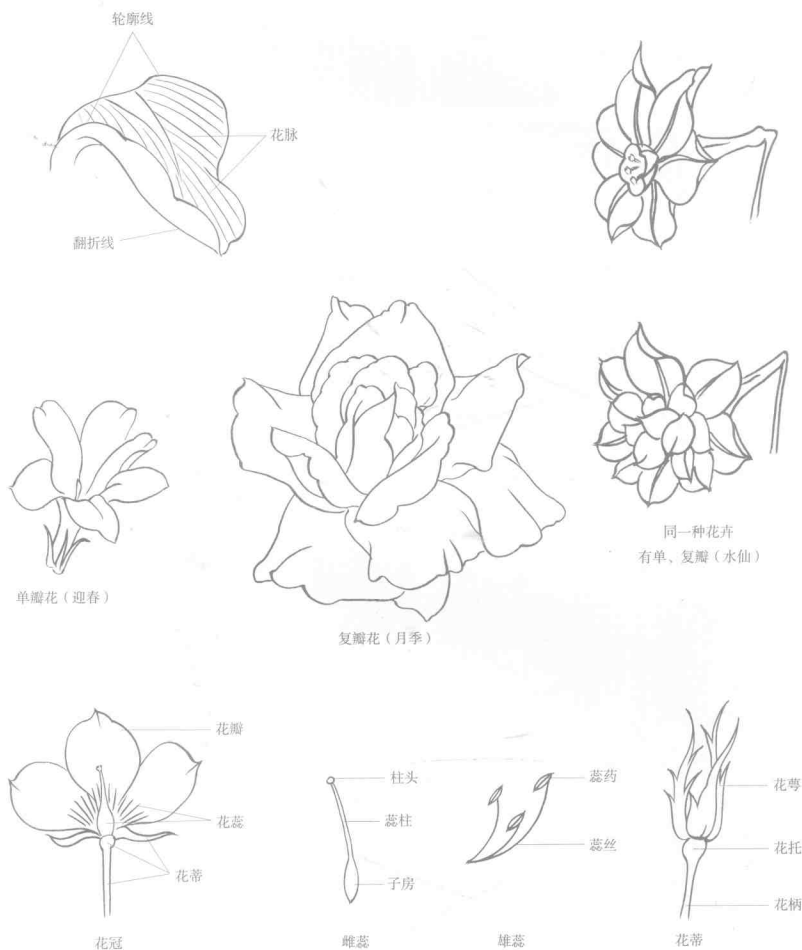
用笔

白描线条的笔法来源于书法。每一条线在笔法上都有起笔、行笔、收笔三个过程，对起笔、行笔、收笔的要求，清刘熙载在《艺概·书概》中说：“逆入、涩行、紧收是行笔要法。”所谓“逆入”是指起笔藏锋，即欲右先左，欲左先右，欲下先上，欲上先下，逆入平出，以使线条含蓄而劲力内敛。“涩行”是指行笔速度要慢。行笔稳，速度慢，笔锋的压力才能均匀，压力均匀线条才能均整。“紧收”是指收笔回锋。起笔藏锋、收笔回锋是用笔最基本的法则，但在外形上也有圆笔与尖笔的区别。起笔、收笔中藏锋回锋的圆与尖，其表现效果在白描中称为“虚”与“实”，这种圆与尖即虚与实的变化称为线型变化。线型变化共有四种类型：实起笔实收笔、实起笔虚收笔、虚起笔实收笔、虚起笔虚收笔。此四种线型变化在白描中按生活物象的结构变化而交替使用，是白描最基本的用线方法。



花卉的结构

自然界中的花卉千姿百态，类别繁多。但典型的花朵由花柄、花托、花萼、花瓣、雌蕊、雄蕊组成。具备这些部分的称为完全花，缺少某些部分称为不完全花。花卉由花冠、枝茎、叶和根四部分组成。一般来说，花冠、枝茎和叶是主要的描绘对象。花冠就是通常所说的“花头”，是最主要的描绘对象。花冠由花瓣、花蕊、花蒂三部分组成。花瓣：根据花瓣的数量和层次可分为单瓣花和复瓣花。花蕊：由雌蕊和雄蕊组成。花蒂：由托、萼、柄三部分组成。



花卉的分类

我们从外形上将花卉分为木本、草本和藤本。木本植物可分为乔木和灌木，乔木有主干、有分枝，如玉兰、杏、梧桐等等；灌木无主干、多枝条，如月季、牡丹、迎春等等。草本植物有凤仙、芍药、大丽花、美人蕉等等。藤本植物有葡萄、凌霄、牵牛等等。

木本植物

① 乔木（杏）



② 灌木（月季）



草本植物

① 一年生草本（凤仙）



② 多年生草本（美人蕉）



藤本植物

① 木生藤本（地锦）



② 草生藤本（丝瓜）



花形分类

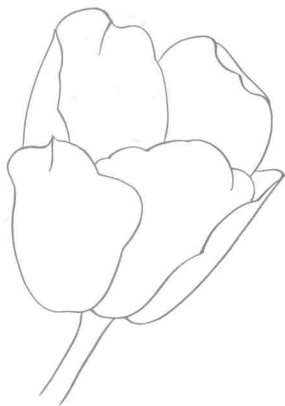
不同种类的植物，其花冠的大小、形状也各不相同，主要可分为球形、碟形、锥形等等。球形多为复瓣花，如牡丹、芍药、菊花、茶花等等。碟形从侧面看似碟状，多为单瓣花，如桃花、杏花、梅花、樱花等。锥形多为合瓣花，如牵牛、迎春、百合、扶桑等等。此外，还有杯形，如郁金香、半支莲等等。



碟形花（杏花）



球形花（牡丹）



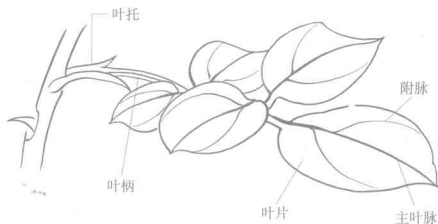
杯形花（郁金香）



锥形花（萱草）

叶形结构

不同花卉的叶子其形状、大小各不相同，可谓千差万别。叶由叶片、叶托、叶柄三部分组成。具备叶片、叶托、叶柄三部分的叫完全叶，如月季、菊花、蔷薇、玫瑰等；不具备这三部分的叫不完全叶。叶子还分单叶和复叶，单叶如：芙蓉、茶花、蜀葵等等；复叶如牡丹、月季、紫藤。叶脉主要分为平行脉和网状脉，平行脉多为长形，如鸢尾、竹、文殊兰、白花草等等；而近似圆形的网状脉，有主脉与附脉之分，如扶桑、绣球、仙客来、荷等等。叶子在枝茎上的排列顺序，可分为互生、对生、轮生和丛生。



完全叶 (月季)



互生 (茉莉)



不完全叶 (牡丹)



对生 (毛叶牵牛)



单叶 (山茶)



复叶 (芍药)



轮生 (夹竹桃)



平行脉 (水仙)



网状脉 (扶桑)



丛生 (报春花)

几种主要叶形



圆形 (旱金莲)



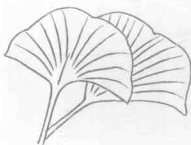
心脏形 (桐花)



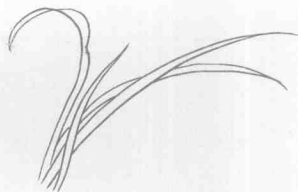
卵形 (樱花)



掌形 (芙蓉)



扇形 (银杏)



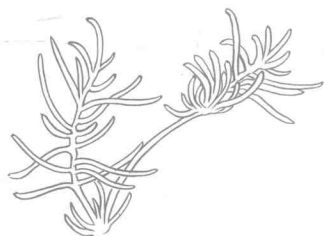
带形 (草兰)



椭圆形 (紫藤)



三角形 (茨菇)



针形 (莨萝)



牡丹圖



玉三





茶花圖



荷花圖



曼陀罗图



百合圖



秋葵
圖