

A central photograph of a pink lotus flower in full bloom, rising from a pond. The flower has many layers of pink petals and a prominent central stamen. Large green lily pads are visible in the background. The entire image is framed by a dark blue border.

香港花木

許林青著
商務印書館

香港花木

許林青著 · 商務印書館

香港花木

著者——許林青

出版者——商務印書館香港分館

香港皇后大道中35號

印刷者——中華商務聯合印刷（香港）有限公司

香港九龍炮仗街75號

版次——1981年6月初版

©1981 商務印書館香港分館

ISBN 962 07 5012 8

序

許君所著《香港花木》一書，彙集有關香港常見植物介紹文章四十篇，其內容涉及植物之特性、起源、掌故、詩詞、用途、栽培諸方面，既具近代科學知識之介紹，復有歷史情況之論述，治中外知識於一文，圖文並茂，具文學色彩，誠同類文章中較優秀之作品也，頗值得青年學子及對香港花木有興趣之人士一讀，特為介紹。

許君原就讀於廣州嶺南大學醫學院，因志趣於植物研究而改攻植物學，成績優異，大學畢業後從事植物及園藝科學研究多年，近年致力於香港園藝及經濟植物暨植物細胞及組織培養之研究，甚有心得，許君能撰寫較好之植物介紹文章，非偶然也，望百尺竿頭，更進一步，是所厚望焉。

容啓東

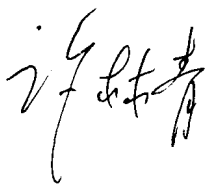
一九七九年九月於香港

前 言

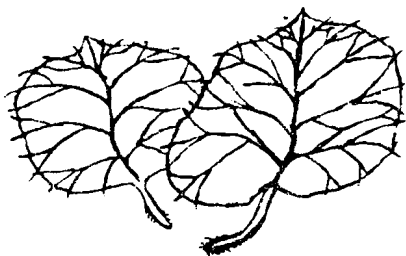
《香港花木》這本書是近年筆者給香港的報刊、雜誌撰寫有關植物介紹文章的彙編。撰寫這些文章的目的，主要是給愛好花木的人士介紹香港花木的知識，同時也給香港的青年學生多添一些有關鄉土植物的課外讀物。在撰寫這些文章的時候，筆者希望在內容上能夠盡量反映近代植物學和園藝科學的成就，植物的由來，在中國和在香港栽培的歷史，有關的傳說和詩詞，栽培方法等，使文章具有一定的科學性、歷史性、趣味性和實用性，從而能引起讀者們對這些植物的興趣並喜愛它們，此外還希望能對改善目前香港一些植物名稱混亂的情況有所幫助。

筆者在每寫一篇文章的時候，都盡量根據收集到的古今中外有關文獻，和根據實地調查所得的資料來寫，但難免有錯漏之處，敬希讀者見諒，並歡迎指正。筆者是把它作為一塊粗糙的“磚”拋出，期望能引出香港植物學和園藝界同仁們更好的“玉”來。

本書能夠出版，得到許多朋友的幫忙和鼓勵，如香港大學、海洋公園園藝部，有關報刊和商務印書館編輯部的朋友們等等，筆者十分感謝他們。特別是業師容啟東教授為本書寫了序言，謹在此表示衷心感謝。



一九七九年九月於香港大學



目 錄

| | |
|-------------|----|
| 序 言 | 1 |
| 前 言 | 2 |
| 南國春來早，百花先令開 | 1 |
| 暮春時節紫藤開 | 5 |
| 紫玉蘭和洋玉蘭 | 9 |
| 偷不得的香花——含笑 | 13 |
| 康乃馨——母親節之花 | 17 |
| 香港花卉展覽 | 20 |
| 海岸衛士——木麻黃 | 24 |
| 桃金娘——崗稔 | 27 |
| 桐樹和石栗 | 31 |
| 秋海棠原是相思斷腸花 | 35 |
| 香港常見的秋海棠 | 38 |
| 繡 球 | 42 |
| 並非一現的曇花 | 46 |
| 凌 霄 | 50 |
| 石榴花開紅艷艷 | 54 |
| 處淤泥而不染的荷花 | 58 |
| 睡蓮和王蓮 | 64 |
| 雞蛋花——緬梔子 | 68 |
| 蒲 葵 | 71 |
| 香港的棕櫚科植物 | 74 |

| | |
|----------------------|-----|
| 鷄冠花和鳳尾球····· | 77 |
| 薑 花····· | 80 |
| 木犀——桂花····· | 83 |
| 港澳的菊展····· | 87 |
| 南國秋去春猶在，羣芳伴菊滿園開····· | 90 |
| 鮮艷的軟枝黃蟬和黃蟬····· | 94 |
| 千日紅和“四點鐘”····· | 98 |
| “愛的鎖鍊”和木玫瑰····· | 102 |
| 一種古老的活化石植物——蘇鐵····· | 106 |
| 水杉——稀有而珍貴的子遺植物····· | 110 |
| 松 樹····· | 114 |
| 聖誕樹聖誕花與花環····· | 118 |
| 萬壽菊與藤菊····· | 121 |
| 歲末談茶花····· | 123 |
| 梅 花····· | 126 |
| 室內植物雜談····· | 130 |
| 網紋葉和草胡椒····· | 134 |
| 香港的有毒植物簡介····· | 137 |
| 靈芝及其他····· | 140 |
| 試管芥蘭及其他····· | 143 |



杜鵑花

南國春來早 百花先令開

新燕始新歸，新蝶復新飛。新花滿新樹，新月麗新暉。
新光新氣早，新望新盈抱。新水新綠浮，新禽新聽好。
新景自新還，新葉復新攀。新枝雖可結，新愁詎解顏。

——鮑泉 春日

英國有一位詩人說過：冬天到了，春天還會遠嗎？在香港，可以說是沒有冬天，梅花和紅棉並開，冬天裏有春天。正是海島無寒冬，四時可觀花。不過話又得說回來，雖則四季皆開花，唯獨春天花開得最好最美最多。明代吳兆有一首五言詩是寫福建省新春的景色：“閩中風景麗，元旦百花開。有岸皆繁草，無波不染苔。樹光搖粉蝶，雲彩照金疊。濃黛新年點，春衣隔歲裁。夜爐藏宿火，曉燭剪殘灰。袖裏分餘蕙，釵邊冒落梅。松枝當戶插，淑氣拂窗來。正好隨權笑，那知客思催。”（元旦書事）這種情景在香港也是這樣，“元旦百花開。有岸皆繁草，無波不染苔。樹光搖粉蝶，雲彩照金疊。”說得多麼切合南國新春景色啊！

杜鵑叢叢怒放，紅棉朵朵綻開。洋紫荆花開處處，火紅象牙花直指穹蒼。桃花開未了，黃素馨迎春花滿枝。五彩非洲菊正開得燦爛，金山海棠彩色繽紛。矮牽牛與金魚草同爭春色，香石竹與桂花散發着可人清香。一品紅與冬紅花繁花未敗，金鐘與翠菊盛開在花壇。春花（車輪梅）與大頭茶開遍山野，宮粉羊蹄甲花開路旁。……好一幅五彩繽紛的海島春光圖卷。粗略統計一下目前僅在海洋公園一地，開花的植物便不下五六十種，如果全港九作一詳細統計，沒有一百也有八十種了。

香港春天最有地方特色的花卉要算杜鵑花和木棉了。杜鵑花今年也開得特別早，年紀大一點的人都會記起在抗日戰爭時期在大後方流行過的一支歌曲：“淡淡的三月天，杜鵑花開在山坡上，杜鵑花開在小溪畔，多美麗啊，啊……”杜鵑花在江南應該盛開在三月，香港要早得多。

杜鵑花有許多別名，廣羣芳譜載：“杜鵑花一名紅躑躅，一名山石榴，一名映山紅，一名山躑躅，處處山谷有之，高者四五尺，低者一二尺，春生苗，葉淺綠色，枝少而花繁，一枝數萼，二月始開，花如羊躑躅，而蒂如石榴，花有紅者紫者，五出者，千葉者，小兒食其花，味酸無毒。”在香港、廣東，很少叫杜鵑花做山石榴，而稱在山上野生的紅杜鵑做映山紅卻很普遍。

香港每當杜鵑盛開時節，動植物公園、海洋公園、港督府花園、中文大學、香港大學和許多街心花園，都開得如火如荼，紅一片，紫一片，粉一片，一叢叢、一株株無不着花，尤其在動植物公園，滿眼杜鵑映日紅，紅的、紫的、粉紅的、白的，都是那麼燦爛奪目，好看極了，真是“杜鵑花開日，滿城春色時。”

在香港廣泛栽種的幾種杜鵑花中，紫杜鵑 *Rhododendron pulchrum* var. *phoeniceum*，是最先開的，其次是粉紅杜鵑 *Rhododendron mucronatum* var. *Akemeno* 和白杜鵑 *Rhododendron mucronatum*，紅杜鵑 *Rhododendron simsii* 稍後開花，但開花後最為壯觀，花雖稍小而花密，盛開起來一片火紅，恰似紅雲降人間，又像烈焰草地燒，在新界山野有成片生長的，真是名副其實的“滿山紅”。在廣東省山野間這種“滿山紅”可真搶眼，青青的山頭，紅彤彤的杜鵑，“萬綠叢叢片片紅”實在使人看了為之讚嘆再三。

2 白居易有一首咏杜鵑花的詩，既刻劃了杜鵑盛開的情景又抒發了

他對元稹的深情，實在是首好詩，雖然長了些，但還是值得一讀的：《山石榴寄元九》：“山石榴一名山躑躅，一名杜鵑花。杜鵑啼時花撲撲。九江三月杜鵑來，一聲催得一枝開，江城上佐閒無事，山下贏得廳前栽，爛漫一欄十八樹，根株有數花無數。千房萬葉一時新，嫩紫殷紅鮮麴塵。淚痕裊損胭脂臉，剪刀裁破紅綃巾。謫仙初墮愁在世，姹女新嫁嬌泥春。日射血珠將滴地，風翻燄火欲燒人。閒折兩枝持在手，細看不似人間有，花中此物是西施，芙蓉芍藥皆嫫母。奇芳絕艷別者誰，通州遷客元拾遺。拾遺初貶江陵去，去時正值青春暮。商山秦嶺愁殺人，山石榴花紅夾路。題詩報我何所云，若雲色似石榴裙。當時叢畔唯思我，今日欄前只憶君。憶君不見坐銷落，日西風起紅紛紛。”白居易把杜鵑比作花中西施，可謂杜鵑的知音人了。

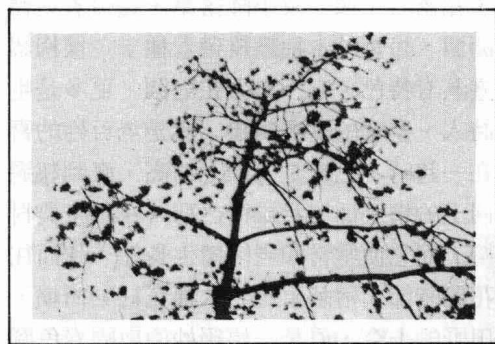
在香港，杜鵑花開未了，木棉花發燒晴空。木棉是廣東花卉中佼佼者，如果說國有國花，市有市花，省應有省花，木棉常被認為廣州市花，其實應該稱之為廣東省花。別的不說，單拿國畫來說吧，如果出一個題目：“嶺南春色”來作畫比賽，那麼一定會收到許多紅棉的作品，因為在廣東，看到了紅棉，自然便想起了春天，國畫中這類的有名作品實在太多了，雖然多，但再來一些新作品也不覺得濫或陳舊，因為木棉實在太使人喜歡了。你看那擎天的枝條，直指穹蒼，花未開時，那含苞欲放的花蕾，一個個像伏在枝頭的春鳥，花盛開時則像千盞萬盞紅燈點亮在枝頭，花落時，像一朵小降落傘，還帶着旋轉下降，別具一格，果實成熟開裂，短短的木棉纖維帶着種子，像柳絮那樣飄蕩……，一切都是那麼具有特色，它不只生在庭園，更多是生在田野、村林中，它不僅是詩人、畫家的歌頌對象，更是老百姓的喜愛花卉，它在和別的樹木長在一起時，它總是要向上拔高，直到超過別的樹巔為止，象徵着永遠向上的精神而有英雄樹之稱。在廣東農村村頭巷尾，常見的樹木是老榕，而它便常常和老榕樹生長在一起而往往向上長得超過榕樹。木棉花開時節，榕蔭碧透，木棉花紅染樹巔，春耕的人們的歡笑聲飄蕩在田野的上空，真是一幅絕妙的南國春色圖景。因此筆者常常想，如果有人要選一種“省花”，或“南國之花”，我會提名“木棉”。

在香港先杜鵑和木棉開花，而以顏色嬌艷而惹人注目的刺桐屬植物也很美。在春節前已經開花的是象牙花，鮮紅的花朵像一支支小象牙嵌在枝頭，它的學名是 *Erythrina arborescens*，在海洋公園文化廣

場和兒童遊樂場周圍種滿了這種木本花卉，它的花期長，顏色鮮，在一個地方集中種的話，每一枝條頂端，掛了一串紅象牙，煞是好看。香港有五種刺桐屬植物，像刺桐、龍牙花、鷄冠刺桐和一種由外國引種的刺桐屬植物，而以象牙花（又叫大葉刺桐）開花最早，接着開花的是刺桐，它的花瓣較寬，還有一種龍牙花，龍牙花又叫珊瑚刺桐，它的葉子較小，顏色較深，花期很長，也是一種很好的行道樹，另二種刺桐較少見，在植物公園見過有鷄冠刺桐。

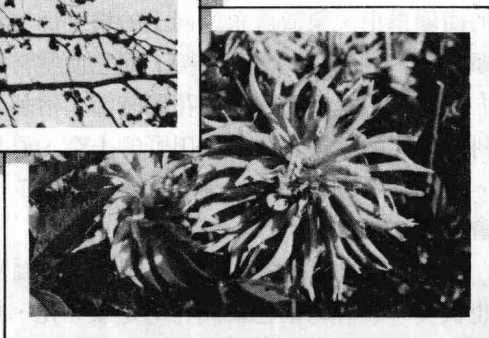
春天的草花以金山海棠、矮牽牛（番薯花）、瓜菊菊、大麗花等最美，這些花草佔領了香港大部分花壇。

春天正是郊遊的好時光，可別把自己困在水泥斗室中虛度春光，周庾信有一首春賦，把春天和春遊描寫得很美，原文很長，摘錄一段，並足以使閣下爲之心動，不再願意把自己關在灰色的石屎樓裏目送春去了：“宜春苑中春已歸，披香殿裏作春衣。新年鳥聲千種囀，二月揚花滿路飛。河陽一縣併是花，金谷從來滿園樹。一叢香草足蹶人，數尺游絲即橫路。開上林而競入，擁河橋而爭度。出麗華之金屋，下飛燕之蘭宮，釵朶多而訝重，髻鬢高而畏風，眉將柳而爭綠，面共桃而競紅。影來池裏，花落衫中。苔始綠而藏魚，麥纔青而覆雉。……”



木 棉

大麗花





紫藤

暮春時節紫藤開

四月份，在海洋公園的花棚架上，在港大的校園裏，在天台花架上，常看到了一種新開花的植物——紫藤，一串串的紫花，在新葉未長成的枝條上，迎着陽光開放。

“紫藤始花蟬初唱”。這倒是一句絕妙的物候學記載，有景、有情、短小精悍。看見了紫藤花開，想起了二首詩，一首是明代王士琪的“藤花”：“手植藤花大可圍，暮春小圃亦芳菲，黃鸝隱葉唯聞囀，紫蝶尋春不辨飛，滿架迎風光眩眼，緣溪著雨碧侵衣，漫道破除情事盡，長條柔蔓轉依依。”這首詩把紫藤開花的時間，木“大可圍”，“柔蔓依依”等的植物學特性說得很好，而且把開花時節的暮春景色心境也咏吟得很好，是一首有點科學性，有景，有情的好詩。另一首是新詩，是已故中國科學院院長郭沫若先生作的：

人們最喜歡把我們蟠上木架，
讓我們的花由暮春開到初夏。
花序很長，有時可以長到六尺，（註）

枝葉繁茂，翠蓋下倒垂着紫霞。
千年古木只剩下槁幹杈桠，
在勞動宮裏不少的枯樹開花。
勞動人民讓紫藤纏繞着枯樹，
於是便賦予以新生，功同造化。

——紫藤（百花齊放詩集）

原詩註：見日本人村越三千男著《植物大圖鑑》，言大者可長至二公尺。

這一首新詩既說了紫藤的攀援習性，也使我想起了北京的紫藤，特別是栽在中山公園那些有超過百年甚至數百年樹齡的大紫藤，和栽在北京四合院子裏的空地上的那些紫藤花架，暮春時節的假日，公園裏都是遊人，中山公園唐花塢裏外迎春花開得差不多了，天氣還不是很和暖，一樹樹老株紫藤，燦爛開放，一串串花穗，紫白紫白的壓滿了整個花架，那如虬如龍的老藤，迸發出新花，走近了還嗅到一股幽香，老藤新花，形象特美。如果在附近的樹蔭茶座泡上一壺龍井茶，在藤椅上半坐半躺，翻閱着喜讀的書籍，欣賞着滿架紫花，和在花架下嬉戲的天真活潑的小孩子，或者乾脆手持一卷，坐到紫藤架下，一面讀書，一面欣賞着被微風吹拂而飄落的花瓣，領略“輕風滿面落藤花”的情景，實在是人生一樂也。

紫藤，又叫朱藤、藤花、菖藤、菖花、藤蘿樹、藤蘿、黃環、藤花菜、拾豆藤，是豆科蝶形花亞科，紫藤屬的一種，學名是 *Wisteria sinensis*，這是一種原產中國的古老的栽培植物，晉代（約公元二九〇至三〇七年）稽含著的南方草木狀中便有記述，在中國北方庭園常種植為觀賞植物，在秦嶺浙江一帶有野生種，一統志記載有紫花澗，實是紫藤成林的地方，原記載，紫花澗在長興縣西北三十里皆叢薄。朱藤下垂，暮春三月，紫花滿澗，亦名花瀨澗。陸龜蒙有“花瀨濛濛紫氣香”詩句。

紫藤是一種多年生大藤本植物，落葉性，它的葉片是一種奇數的羽狀複葉，一張複葉上的小葉片有七至十一枚，紫藤的花是典型的蝶形花，有五枚花瓣，中間最大的一片是旗瓣，常向外反，兩邊兩片較小的是翼瓣，而和旗瓣相對的兩片花瓣合成在一起成爲一鐮刀狀的龍骨瓣，在花瓣內包裹着十個雄蕊，分爲二束，有九個合成一束而一個單獨分開。紫藤的花穗很長而下垂，約十五至三十公分。紫藤的樹齡

6 可以很長，在藤本花中可算是佼佼者，據花王周在《羣芳新語》中稱：最

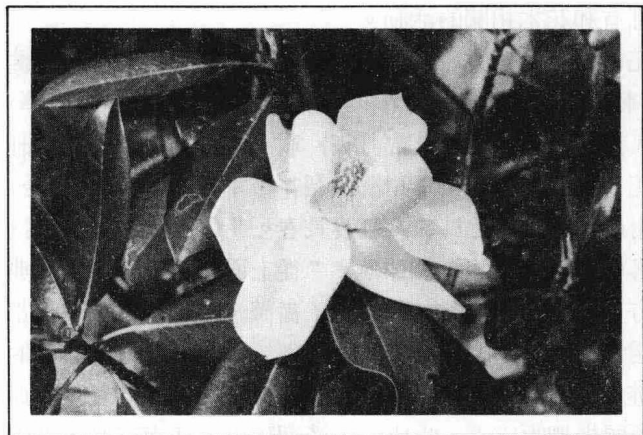
老的一株紫藤在蘇州拙政園，相傳是明代詩書畫三絕的文徵明手植，迄今已五六百年，依然老而且健，年年開花，而且很密，所以有人在壁間題了“蒙茸一架自成林”七字，下面還豎了一塊碑，寫着“文衡山先生手植藤”字樣。看來，紫藤可算是一種“青春常在”，“老當益壯”的一種觀賞植物了。

紫藤屬的植物共有九種，原產於美國東部，中國和日本，紫藤這個屬名是紀念一位美國教授Caspar Wistar(1761—1818)而命名的。在中國，常見的紫藤屬植物除上述一種外，還有原產於日本的多花紫藤，學名是*Wisteria floribunda*，又叫日本紫藤，這種紫藤的花序特別長，一般在三十公分至五十公分之間，但也有更長的，郭沫若先生詩中所指的長到六尺的紫藤，也許就是指這一種。此外有一種是開白花的，叫做白花藤，是原產中國的紫藤的變種，學名是*Wisteria sinensis* var. *alba*，也常被栽種。此外有一藤蘿，學名叫*W. venusta*，和紫藤很相似，不同點在於它的成熟葉片下面有柔毛，莢果被白色絨毛，而紫藤的成熟葉片近禿淨，莢果被黃色絨毛。這種藤蘿也常被栽培。另一種美國紫藤，小葉四至七對，花序長四英寸左右，莢果禿淨無毛，也是一種栽培藤本。據香港植物名錄記載，香港有一種紫藤，即原產中國的紫藤，看來不只一種，這需要作進一步調查。

紫藤除了可作庭園攀援花木以外，還可以作為盆景栽種，紫藤對於日光要求很高，如果地方蔭蔽則不宜栽種，一般靠壓條、嫁接和扦插三種方法繁殖，用高空壓條法在七八月份進行，選取紫藤適當枝條，切傷皮層包以水苔，生根後切離母株，栽種即行，扦插在七八月間切取當年生枝條三至四英寸長，插入砂床，保濕使生根，再移植。嫁接則要在早春未發芽時進行。紫藤移植以用一至三年生幼苗為宜，在落葉期間移植成活率較高，移時要注意避免傷根部。紫藤需要整枝，剪枝要在九月份進行，可在基部枝條留下二三個芽剪去其他部份，在管理方面，比較簡單，開花後至秋天每半月至二十日施肥一次，按實際情況澆水，即可使紫藤生長良好。

古人對紫藤的欣賞，往往和暮春景色相聯繫，韓愈便有一首感春詩：“偶坐藤樹下，暮春下旬開，藤蔭已可庇，落蕊還漫漫，疊疊新葉大，瓏瓏晚花乾，青天百寥寥，兩蝶飛翩翩，時節適當爾，懷悲自無端。”紫藤不僅可以拿來欣賞，而且還有別的用途，例如它的花含有芳香油，莖皮及花供藥用，能解毒驅蟲，止吐瀉，種子還有防腐作

用。談起種子的防腐作用，南方草木狀中記載了：“紫藤……子黑，置酒中歷二三十年亦不腐敗。”嘉祐本草亦有如下記載：“角中……仁熬會香，著酒中會不敗，酒敗者用之亦正。”這倒是很有趣的防腐劑，可惜筆者不善飲酒，家無滴釀，沒有試過，但據試過的說，頗有實效云云。有與劉伶同好者，可以一試。



荷花玉蘭

紫玉蘭和洋玉蘭

含鋒新吐嫩紅芽，勢欲書空映早霞。

應是玉皇曾擲筆，落來地上長成花。

——唐 歐陽炯 辛夷花

農曆三月屬暮春時節，古人對於三月踏青相當重視。宋代邵雍有首《三月吟》的第一句便寫道：“滿城盡日行春去”。特別是清明日，《東京夢華錄》載：“清明日，都人出郊，往往就芳樹之下，或園囿之間，羅列杯盤，互相勸酬，抵暮而歸，各携名花異果，山亭戲具，謂之門外土儀，轎子即以楊柳雜花裝簇頂上，四垂遮映，緩入都門，斜陽御柳，醉歸院落，明月梨花，最為盛景。是月季春，萬花爛熳，牡丹芍藥棣、木香，種種上市，賣花者歌叫之聲，清奇可聽。”香港也很重視農曆三月，月中有兩個節日，一是清明節，另一個是復活節，有幾天假期，可以外出旅行或郊遊野餐，有機會和郊外大自然接觸。這兩個節日都相當熱鬧，只是沒有像古代風俗那樣重視春天的花木罷了，古代三月的節日中，不論清明前三日的“寒食”，“清明”節，

“三月三”，都有和花木相關的活動。

根據幾個記載開花物候的古代著作，農曆三月份有下列一些花開放：如《花月令》載：“是月也，白桐榮、茶蘼條達，牡丹始繁、麥吐華、揀花應候，楊入大水為萍。”《瓶史月表》載：“三月，花盟主：牡丹、滇茶、蘭花、碧桃，花客卿：川鶻、梨花、木香、紫荊，花使令：木筆、薔薇、謝豹、丁香、七姊妹、郁麥長春。”《花曆》載：“三月，木筆書空，棣萼鞞鞞、海棠睡、繡球落。”從上面記載看來，這些典籍統統不是南方花木的物候記載。因為除了薔薇、七姊妹外，其他都已在三月以前開過了。香港的暮春三月也有別於劉克莊一首憶秦娥的江南三月：“遊人絕，綠陰滿野芳菲歇，養蠶天氣，採茶時節。枝頭杜宇啼成血，陌頭楊柳吹成雪，吹成雪，淡烟疏雨，江南三月。”因為香港的農曆三月杜鵑花也開過了，倒是有點像江南初夏時節，像辛棄疾寫的：“花徑裏，一番風雨，一番狼籍。紅粉暗隨流水去，園林漸覺清陰密。”和秦觀的“門外綠陰千頃，兩兩黃鸝相應”的味道了。

花曆所載的“三月，木筆書空”所指木筆，即辛夷，也就是紫玉蘭，在香港早在農曆二月已經開過了，三月是一種玉蘭花——洋玉蘭，即荷花玉蘭卻正在開始開花，這裏就談談這兩種美麗的木蘭科花卉吧。

紫玉蘭（辛夷）和洋玉蘭（荷花玉蘭）都屬於木蘭科，這一科全是木本植物，不是灌木便是喬木，這一科植物全世界一共有十三個屬，約一百四十多種，據古植物學研究，木蘭科係在白堊紀或更早時代已經出現，即是說它出現於二億年前的中生代後期，根據英國著名植物分類學家哈經生 Hutchinson 的意見，它是被子植物中最原始的科，有人認為所有雙子葉木本植物都是由這個科進化而來的，有人因為這科的植物從二億年前延續到今天而稱之為活化石。

在這個科的一百多種植物中，有些是庭園常見的植物，拿在香港記載的木蘭科植物來看，共有二屬十二種中便有八種是有名的庭園栽培樹木，它們是木蘭屬的夜合花、玉蘭、紫玉蘭（辛夷）、硃砂玉蘭（蘇郎辛夷）、荷花玉蘭等，屬於含笑屬的有白蘭、黃蘭、含笑等，這是根據市政局出版的香港植物名錄統計的，事實上海洋公園和動植物公園近年來由外國引種的幾種洋玉蘭還沒有算在內。這些栽培的木蘭科植物中，大多數花是有香味的。

在香港，人們對白蘭花，含笑比較熟悉，對於木蘭、玉蘭、辛夷
10 等名稱便比較陌生，人們都從民間故事傳說中聽過花木蘭代父從軍的