

丛书主编 ◎ 樊希国 谢永红

# 自主学习·导与学

——“高中学生自主学习与主动发展”系列校本学生学习辅助用书



## 高中历史【必修1】

Z I Z H U X U E X I D A O Y U X U E

湖南科学技术出版社

# 自主学习·导与学

——“高中学生自主学习与主动发展”系列校本学生学习辅助用书

丛书编委会

樊希国 谢永红 陈克勤 罗培基 刘新芝 张胜利 陈胸怀 刘进球 韩湘萍 何宗罗  
姜小明 向超 蒋碧蓉 李新霞 朱海棠 谭硕 罗爱斌 吴晓红 张磊



## 高中历史【必修1】

ZIZHUXUEXIDAOUYUXUE

丛书主编：樊希国 谢永红

副主编：陈克勤

本册主编：陈胸怀

编者：刘丽珍 湛湘蓉 蔡娜 尹文珊 李珊

湖南科学技术出版社

图书在版编目(CIP)数据

自主学习·导与学. 高中历史. 人教版 必修1: / 樊希国, 谢永红丛书主编. —长沙: 湖南科学技术出版社, 2008.9

ISBN 978-7-5357-5425-7

I. 自… II. ①樊…②谢… III. 历史课—高中—教学参考资料 IV. G634

中国版本图书馆CIP数据核字(2008)第131270号

会审编委会

樊宗周 辛晓群 袁世成 符国朝 陈慧娟 王淑欣 葛明强 寇克刚 王水海 周泽英  
薛 洪 王树良 刘爱琴 顾 野 梁尚采 刘福李 蒋海群 顾 向 阴小英

【必修1】史说中高  
SIXHUXI DAOXUESHIZHONG

“高中学生自主学习与主动发展”系列校本学生学习辅助用书

自主学习·导与学 高中历史 人教版 [必修1]

丛书主编: 樊希国 谢永红

责任编辑: 杨许国 王 斌

出版发行: 湖南科学技术出版社

社 址: 长沙市湘雅路276号

<http://www.hnstp.com>

邮购联系: 本社直销科 0731-4375808

印 刷: 湖南新华印刷集团有限责任公司(邵阳)

(印装质量问题请直接与本厂联系)

厂 址: 邵阳市东大路776号

邮 编: 422001

出版日期: 2008年9月第1版第1次

开 本: 880mm×1230mm 1/16

印 张: 6.5

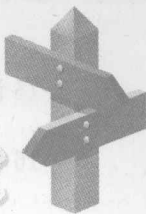
字 数: 219000

书 号: ISBN 978-7-5357-5425-7

定 价: 14.00元

(版权所有·翻印必究)

长沙出版集团湖南出版



## ● 第一单元 古代中国的政治制度 ●

第1课 夏、商、西周的政治制度 .....	(1)
第2课 秦朝中央集权制度的形成 .....	(3)
第3课 从汉至元政治制度的演变 .....	(6)
第4课 明清君主专制的加强 .....	(9)
单元自主检测 .....	(12)

## ● 第二单元 古代希腊罗马的政治制度 ●

第5课 古代希腊民主政治 .....	(14)
第6课 罗马法的起源与发展 .....	(16)
单元自主检测 .....	(19)

## ● 第三单元 近代西方资本主义政治制度的确立与发展 ●

第7课 英国君主立宪制的建立 .....	(21)
第8课 美国联邦政府的建立 .....	(24)
第9课 资本主义政治制度在欧洲大陆的扩展 .....	(27)
单元自主检测 .....	(30)

## ● 第四单元 近代中国反侵略、求民主的潮流 ●

第10课 鸦片战争 .....	(32)
第11课 太平天国运动 .....	(34)
第12课 甲午中日战争和八国联军侵华 .....	(37)
第13课 辛亥革命 .....	(39)
第14课 新民主主义革命的崛起 .....	(41)

第 15 课 国共的十年对峙 .....	(44)
第 16 课 抗日战争 .....	(47)
第 17 课 解放战争 .....	(50)
单元自主检测 .....	(52)

## ●第五单元 从科学社会主义理论到社会主义制度的建立●

第 18 课 马克思主义的诞生 .....	(55)
第 19 课 俄国十月革命的胜利 .....	(58)
单元自主检测 .....	(61)

## ●第六单元 现代中国的政治建设与祖国统一●

第 20 课 新中国的民主政治建设 .....	(63)
第 21 课 民主政治建设的曲折发展 .....	(65)
第 22 课 祖国统一大业 .....	(67)
单元自主检测 .....	(70)

## ●第七单元 现代中国的对外关系●

第 23 课 新中国初期的外交 .....	(72)
第 24 课 开创外交新局面 .....	(74)
单元自主检测 .....	(77)

## ●第八单元 当今世界政治格局的多极化趋势●

第 25 课 两极世界的形成 .....	(79)
第 26 课 世界多极化趋势的出现 .....	(82)
第 27 课 世纪之交的世界格局 .....	(84)
单元自主检测 .....	(87)
参考答案 .....	(89)

# 第一单元 古代中国的政治制度

## 单元学习计划与落实情况记载

学习内容	任务安排	完成情况	存在问题

## 第1课 夏、商、西周的政治制度

### 课程标准

了解宗法制度和分封制的基本内容，认识中国早期政治制度的特点。

### 课前自学

### 知识梳理

### 知识摘要

- 约公元前 2070 年，禹建立夏朝。禹死启继，原始社会后期的\_\_\_\_\_被\_\_\_\_\_所取代。王位世袭制的特点是王位在\_\_\_\_\_中传承。
- \_\_\_\_\_伐纣灭商，建立周朝，史称\_\_\_\_\_。为了进行有效的统治，西周实行\_\_\_\_\_。诸侯有为周天子\_\_\_\_\_、\_\_\_\_\_和\_\_\_\_\_的义务。受封的诸侯在自己的领地内，享有相当大的\_\_\_\_\_，如\_\_\_\_\_、\_\_\_\_\_、\_\_\_\_\_等。
- 宗法制的最大特点是\_\_\_\_\_继承制，它是用来维系\_\_\_\_\_、巩固\_\_\_\_\_，与\_\_\_\_\_互为表里的具有政治性质的制度。

### 质疑解惑

- 分封制的主要内容和主要特点是什么？

- 什么是禅让制？什么是王位世袭制？

### 课堂学习

### 合作探究

#### 1. 如何评价分封制？

一方面，分封制在当时巩固了统治，形成众星捧月般的政治格局，使西周成为延续数百年的强国。西周实行分封制，加强了周天子对地方的统治，使西周政权在全国范围内建立起来，加上礼乐制度的制定，协调了贵族中的等级关系，社会秩序得以稳定下来。这些受封的大大小小的诸侯国，分布在天下各地，构筑起四通八达的统治网络，形成了对周王室众星捧月般的政治格局。

另一方面，诸侯国有相当大的独立性，为后来的分裂割据埋下了隐患。诸侯在自己的封国之内享有行政、军事、经济等权力，有相对的独立性。西周后期，周王室衰微，诸侯国强大起来，开始“挟天子以令诸侯”，争霸中原，出现分裂割据的局面。

#### 2. 宗法制的主要内容。

宗法制是依据父系血缘关系的亲疏来维系政治等级、巩固统治的一种社会制度，其目的是为了加强由分封制形成的统治秩序，解决贵族之间在权力、财产和土地继承上的矛盾。主要内容有：

以父系的血缘关系为纽带；中国古代的早期国家（夏、



商、西周三代),是在原始社会的基础上发展起来的。在原始社会,基本的社会关系就是血缘关系。宗法制由原始社会的父系家长制直接演变而来,它是用规定宗族内嫡庶系统的办法,来确立和巩固父系家长在本宗族内的地位,以保证王权的稳定。宗法制是西周一项重要的政治制度,与分封制密切相关。

核心内容是嫡长子继承制:即嫡长子继承父亲的宗主地位,庶子进行分封。天子、诸侯、卿大夫的法定继承人首先是嫡子中的长子,庶子即使比嫡子年长,也不能作为继承者,即“立嫡以长不以贤,立子以嫡不以长”。前者是针对嫡子而言,后者是针对众子而言的。按照宗法制的规定,周王的嫡长子继承王位,其余的嫡子和庶子应分封到地方去做诸侯;诸侯的嫡长子继承国君位,其余诸子分封为卿大夫;卿大夫的嫡长子继承封号,其余诸子分封为士。嫡长子与分封下去的众子有双重关系,在亲缘上是兄弟关系,在政治上又是君臣关系。

有大宗和小宗之别:分封制下又有大宗和小宗之别。大宗和小宗是相对而言的。具体来说,周天子是天下的共主,是所有姬姓贵族的大宗;诸侯对周天子而言是小宗。在封国内,诸侯对卿大夫而言是大宗,而卿大夫对诸侯而言又是小宗。在卿大夫的封地内,对于士而言,卿大夫又成为士的大宗。大宗和小宗的划分,明确了下级贵族臣服于上级贵族、全体贵族服从于天子的政治隶属关系。

### 课后反思

### 整合运用

**【例1】** 西周的宗法制实行嫡长子继承制的主要目的是 ( )

- A. 防止财产大量流失    B. 巩固父系家长的宗族地位  
C. 保证王权平稳过渡    D. 避免政治上出现分裂局面

**解题指导** 宗法制意在强化大宗,实质上是为了确保王权的强势地位,以保证家天下有效统治和延续。从这个意义上讲,宗法制作为强化血缘纽带的一种制度,其本意是为政治服务的,即为分封制服务的。

**答案** C

**【例2】** 阅读下列材料,回答问题。

**材料一** 据史料记载,周武王病死后,子成王诵继立。成王年幼,武王弟周公旦辅政,而带兵驻守在殷都周围的管叔、蔡叔等贵族怀疑周公有夺取王位的意图,对周公极为不满,致使纣王的儿子武庚有机可乘,拉拢管叔、蔡叔,又联合东方的徐奄等部起兵反周。经过三年苦战,叛乱才被平定。战后,周公意识到分封势在必行,在“吊二叔之不咸”之余,“封建亲戚,以藩屏周”。

**材料二** 为了加强由分封制形成的统治秩序,解决贵族之间在权力、财产和土地继承上的矛盾,西周实行了具有政治性质的宗法制。宗法制规定,周王称为天子,王位由嫡长子继承,为大宗;其他儿子分封为诸侯,他们对天子来说是小宗,但在自己的领地内却是大宗。诸侯的爵位,也只有嫡长子才能继承,其他儿子领有封地成为卿大夫。卿大夫

对诸侯来说是小宗,但在自己的领地内又是大宗。卿大夫与士的关系,依此类推。大宗可以命令和约束小宗,小宗必须服从大宗。周王是天下的大宗,也是政治上的最高领袖。

- (1)根据材料一分析,周公分封的目的是什么?
- (2)根据材料二分析,西周实行宗法制的目的是什么?
- (3)根据材料二及所学知识,分析西周宗法制的特点。
- (4)根据上述材料分析,西周分封制与宗法制的关系怎样?

**解题指导** 第(1)问周公分封的目的是“封建亲戚,以藩屏周”,以巩固周朝的统治。实行宗法制的目的在材料中讲得非常明白,也是统治者维护统治的一种制度。西周宗法制的特点既要结合材料,又要结合所学知识来回答,主要是依靠父系血缘关系来维系。实行嫡长子继承制,大宗可以命令和约束小宗,小宗必须服从大宗。第(4)问分析分封制与宗法制的关系,宗法制是分封制的血缘纽带;分封制是宗法制在政治制度方面的体现。它们互为表里,相互渗透,共同维持西周统治。

**答案** (1)周公分封的目的是“封建亲戚,以藩屏周”。(2)为了加强由分封制形成的统治秩序,解决贵族之间在权力、财产和土地继承上的矛盾。(3)西周宗法制的特点是依靠父系血缘关系来维系,实行嫡长子继承制,大宗可以命令和约束小宗,小宗必须服从大宗。(4)分封制与宗法制的关系:宗法制是分封制的血缘纽带;分封制是宗法制在政治制度方面的体现。它们互为表里,相互渗透,共同维持西周统治。

### 知识巩固

### 分层训练

#### 一、单项选择题

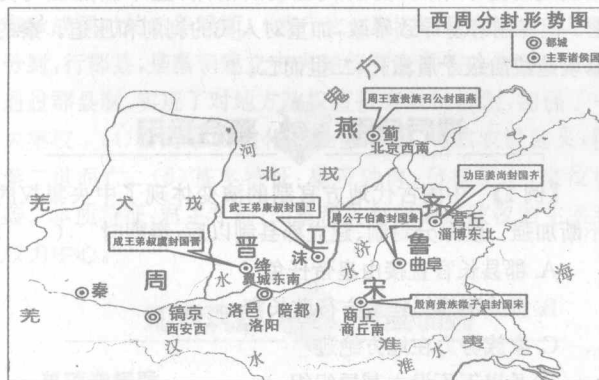
1. 我国原始社会后期的禅让制被王位世袭制所取代是历史的进步,主要是因为 ( )
  - A. 建立了世袭制
  - B. 确立了土地私有制
  - C. 建立了国家
  - D. 适应了生产力的发展
2. 西周时期的王位世袭制与夏商时期相比,最突出的特点是 ( )
  - A. 民主推选
  - B. 兄终弟及
  - C. 嫡长子继承
  - D. 父死子继
3. 商朝在地方封的官职有 ( )
  - A. 侯、伯
  - B. 相、卿士
  - C. 卜、祝
  - D. 师、相
4. 西周的分封制规定,被封的诸侯必须服从周天子的命令,诸侯的义务有 ( )
  - ① 镇守疆土
  - ② 随从作战
  - ③ 交纳贡赋
  - ④ 朝觐述职
  - A. ①②③
  - B. ①②④
  - C. ①②③④
  - D. ①③④
5. 西周分封制的核心内容是 ( )
  - A. 分封爵位
  - B. 分封人口
  - C. 分封土地
  - D. 规定贡献
6. 周初实行分封的目的是为了 ( )
  - A. 建立军事屏障,防止外族入侵
  - B. 削弱功臣、贵族的权力

- C. 排斥异性诸侯, 团结同姓诸侯  
D. 巩固奴隶制国家政权
7. 分封制使西周贵族集团形成的等级序列是 ( )  
A. 周王一卿大夫—诸侯—士  
B. 周王一诸侯—卿大夫—士  
C. 周王一诸侯—士—卿大夫  
D. 周王一卿大夫—士—诸侯
8. 分封制在周初起到了巩固统治的作用, 在后期则造成了分裂割据, 瓦解了周朝的统治。导致这种截然不同结果的最根本原因是 ( )  
A. 生产力的发展      B. 生产关系的发展  
C. 诸侯争权夺利      D. 井田制的破坏
9. 西周的宗法制来源于 ( )  
A. 原始社会的禅让制  
B. 原始社会的父系家长制  
C. 原始社会的母系家长制  
D. 奴隶社会的分封制
10. 分封制与宗法制的关系是 ( )  
A. 完全割裂      B. 互为表里  
C. 前者决定后者      D. 后者决定前者

二、材料解析题

11. 阅读下列材料, 回答问题。

材料一



材料二 周王把王畿以外的土地和人民分别授予诸侯。诸侯必须服从周天子的命令, 诸侯有为周天子镇守疆土、随从作战、交纳贡赋和朝觐述职的义务。同时, 诸侯在自己的封疆内, 又对卿大夫实行再分封。卿大夫再将土地和人民分赐给士。卿大夫和士也要向上一级承担作战等义务。这样层层分封下去, 形成了贵族统治阶层内部的森严等级“天子—诸侯—卿大夫—士”。

(1) 材料一的图反映了什么政治制度?

(2) 实行这一制度的根本目的是什么?

(3) 周天子分封的对象有哪些? 试结合地图予以说明。

(4) 根据材料简述分封制的内容, 指出维系周王与诸侯的纽带是什么。

(5) 概括西周王朝分封制的特点。

(6) 结合上述两则材料, 综合分析西周王朝分封制的作用和局限性。

第2课 秦朝中央集权制度的形成

课程目标

知道“始皇帝”的来历和郡县制建立的史实, 了解中国古代中央集权制度的形成及其影响。

课前自学 知识梳理

知识摘要

1. 到公元前\_\_\_\_\_年, 秦王\_\_\_\_\_先后灭掉\_\_\_\_\_、赵、魏、楚、燕、\_\_\_\_\_六国, 建立了中国

历史上\_\_\_\_\_统一的中央集权的封建王朝\_\_\_\_\_。

2. 秦朝在中央设置\_\_\_\_\_、\_\_\_\_\_和\_\_\_\_\_等官职。秦的中央政权组织以\_\_\_\_\_为中心。秦朝在地方实行\_\_\_\_\_。这套统治机构的建立, 标志着\_\_\_\_\_。

3. 统一后, 秦朝颁布通行全国的\_\_\_\_\_; 统一\_\_\_\_\_、\_\_\_\_\_和车轨; 统一\_\_\_\_\_; 修建由都城咸阳通达各地的驰道; 开通联系\_\_\_\_\_和





\_\_\_\_ 两大水系的\_\_\_\_; 修筑抵御匈奴的\_\_\_\_; 进行大规模\_\_\_\_; 等等。

### 质疑解惑

4. 秦始皇统一天下后, 君主专制中央集权制度是怎样建立的?

5. 郡县制取代分封制有何历史意义?

### 课堂学习



### 合作探究

#### 1. 秦统一的历史条件。

从公元前 230 年至公元前 221 年, 秦王嬴政采用远交近攻的策略, 用了 10 年时间, 终于完成统一六国的大业, 结束群雄割据的历史, 缔造了中国历史上第一个统一的封建王朝——秦朝。秦的统一, 标志着中国进入“大一统”政治时代。秦统一的历史条件有: ①诸侯纷争给人民带来灾难, 人民渴望统一。②兼并战争使诸侯国数量减少, 统一趋势明朗化。③各民族、各地区之间经济文化交流加强。④商鞅变法使秦国成为战国后期实力最强大的诸侯国。⑤秦王嬴政的雄才大略和正确决策。

#### 2. 皇帝制度的主要内涵。

秦统一天下后, 秦王嬴政就给自己确定了“皇帝”的名号。“皇帝”的名称实际上是集古代传说中的“三皇五帝”为一身, 显示出皇帝独尊的权势和地位。以“皇帝”的名称代替“王”的称号, 也反映了神化君权的统治观念。从此, “皇帝”成为我国历代最高封建统治者的称谓。在确立“皇帝”名称的同时, 秦始皇还规定了许多尊君、维护皇帝最高权力的制度和办法, 创立了皇帝制度。皇帝制度的基本内涵主要由三个方面组成, 即皇帝独尊、皇权至上、皇位世袭。

为了显示皇帝独尊, 他作出许多皇帝专享的规定, 包括: 秦始皇自称为“朕”。此字以前任何人都可以用来表示“我”的意思, 但是自秦以后成了皇帝独享的字。以前一般人的印都可以称“玺”, 但是秦及秦以后只有皇帝的御印才可以称“玺”, 而且只有皇帝才能用玉制的玺。另外, 皇帝的“命”为“制”, “令”为“诏”。“制”为皇帝涉及制度的命令, “诏”为皇帝诏告臣民的一般命令。

皇权至上、皇帝独裁, 是皇帝制度的核心内容。“天下之事无大小, 皆决于上”, 充分体现了皇权专制的特色。国家从中央到地方的主要官吏由皇帝任免, 调动军队的虎符由皇帝掌握, 皇帝的话就是法律。这样, 秦始皇就集国家权力于一身, 具有至高无上的地位。

这种至高无上的皇权专制不仅是封建专制主义中央集权制度的核心, 而且也是维护“家天下”的重要保障, 为以后两千多年的中国封建专制社会奠定了坚实的基础。

#### 3. 秦朝中央官僚机构的特点及评价。

秦始皇所创建的“三公九卿”中央官僚机构的突出特点是以皇权为中心的中央行政体制。“三公九卿”分工严密, 各司其职, 但都围绕着皇权这一中心来设置和运转。各部门相互牵制, 最终决策权全部掌握在皇帝手中, 军政大权完全操纵在皇帝一人手中, 大大加强专制皇权。

同时, 各部门相互配合, 分工合作, 提高了办事效率。国家军政大事通过朝议再由皇帝裁决, 可减少一些重大决策的失误。

#### 4. 比较郡县制与分封制的不同。

分封制是与宗法制相联系, 以血缘关系为基础的, 郡县制是按地域划分, 以行政任命的形式来实行的。分封制下诸侯的王位是世袭的, 并拥有封地; 郡县的官吏是由皇帝或朝廷任免的, 官位不世袭, 官吏只有俸禄, 没有封地。分封的诸侯国拥有相对的地方独立性, 容易发展为割据势力; 郡县则是地方行政管理机构, 有利于中央集权的加强和国家的统一。

#### 5. 专制主义中央集权政治制度的影响。

这种制度有利于国家的统一, 对祖国疆域的初步奠定和中华民族的形成, 起了重要的作用。这种制度有利于社会经济的发展, 对后世影响深远。秦朝建立的中央集权政治制度具有极大的开创性, 它奠定了中国此后两千多年政治制度的基本格局, 为历代王朝所沿用, 且不断加强与完善。但专制容易导致暴政, 加重对人民的剥削和压迫。秦的暴政造成阶级矛盾激化, 二世而亡。

### 课后反思



### 整合运用

【例 1】中国古代地方官制的演变体现了中央集权的不断加强。废除分封制、建立郡县制以后, 秦朝时 ( )

- A. 郡县长官直接由皇帝任免
- B. 贵族不得担任地方行政长官
- C. 家族势力在地方绝迹
- D. 县以下不设立基层组织

解题指导 该题考查秦朝实行郡县制的特点。解答本题的关键是把握秦朝郡县制与奴隶社会分封制的根本不同点。

答案 A

【例 2】阅读下列材料, 回答问题。

材料一 丞相绾等言: “诸侯初破, 燕、齐、荆地远, 不为置王, 毋以填之。请立诸子, 唯上幸许。”

材料二 廷尉李斯议曰: “周文武所封子弟同姓甚众, 然后属疏远, 相攻击如仇雠, 诸侯更相诛伐, 周天子弗能禁止。今海内赖陛下神灵一统, 皆为郡县, 诸子功臣以公赋税重赏赐之, 甚足易制。天下无异意, 则安宁之术也。置诸侯不便。”

——《史记》

材料三 公元前 221 年, 秦王嬴政统一六国“后下”的第一道重要诏令是议帝号。群臣相议……秦王提出去“泰”著“皇”, 采上古“帝”位号, 号曰“皇帝”, 并说: “朕为始皇帝,

后世以计数，二世、三世至于万世，传之无穷。”他还采纳了群臣关于皇帝“命为制、令为诏、天子自称为朕”的建议。

**材料四** 天下之事无小大，皆决于上，丞相诸大臣皆受命成事，倚办于上。

**材料五** 秦代以前，玺并非最高统治者所专有。春秋战国时，卿大夫及地方官吏的印章均可称玺。至秦代，则是“天子独以印称玺，又独以玉，群臣莫敢用”。据载，秦朝的传国玉玺其文为“受命于天，既寿永昌”。

(1)指出材料一主张的实质内容。

(2)材料二反对的理由是什么？“安宁之术”主要指什么？

(3)比较分封制，材料二中的“安宁之术”对秦朝的中央集权制度有什么影响？

(4)既然“皆为郡县，诸子功臣以公赋税重赏赐之，甚足易制”，为什么秦朝二世而亡？

(5)根据材料三、材料四和材料五，指出皇帝制度的基本特征及其本质。

**解题指导** 本题全面考查分封制废除、郡县制建立的问题和秦建立的皇帝制度。主要是要读懂材料，联系教材知识，理解答题。材料一“请立诸子”与材料二“置诸侯不便”的主张是相反的。根据材料三、材料四、材料五归纳出皇帝制度的基本特征是皇帝独尊，皇权至上，皇位世袭。

**答案** (1)设置王国，实行分封。(2)分封诸侯将重蹈春秋战国时的纷争局面。“安宁之术”指实行郡县制。(3)废分封，行郡县，是秦朝建立中央集权制度的根本性变革。秦通过郡县制，实现了对地方政权直接有效的控制，加强了中央集权。(4)秦的暴政激化了社会矛盾，导致农民起义，使秦二世而亡。(5)基本特征：皇帝独尊，皇权至上，皇位世袭。本质特征：君主专制，即皇帝是封建国家政权的主宰和权力中心。

## 知识巩固 分层训练

### 一、单项选择题

- “六合之内，皇帝之土，乃今皇帝，一家天下。”这则记功石刻说的是 ( )  
A. 周天子分封天下 B. 秦始皇统一六国  
C. 汉武帝开拓疆土 D. 忽必烈一定乾元
- 秦灭六国，实现统一，具有划时代意义，主要因为 ( )  
A. 建立了中国历史上第一个统一的中央集权的封建王朝  
B. 统一了度量衡  
C. 为两汉至宋元政治制度的发展奠定了基础  
D. 统一了法律
- 秦王嬴政认为自己“德高三皇，功过五帝”。他与三皇五帝的本质区别是 ( )  
A. 三皇五帝是部落联盟首领，他是奴隶制国家的国王

B. 三皇五帝是奴隶制的皇帝，他是封建制的皇帝  
C. 三皇五帝是神化了的部落联盟首领，他是中央集权的专制君主

D. 三皇五帝只能是局部政权的君主，他是统一政权的君主

4. 司马迁在《史记·秦始皇本纪》中曾经描述秦代政治制度：“法令出一”，“天下之事无大小，皆决于上”。这反映了 ( )

A. 皇权至高无上 B. 三公九卿互相制约  
C. 秦律严苛细密 D. 丞相大权独揽

5. 秦始皇首创的皇帝制度的核心是 ( )

A. 皇位世袭 B. 君权神授  
C. 皇权至上 D. 中央集权

6. 秦朝三公九卿和郡县长官产生的方式是 ( )

A. 世代相袭 B. 考试选拔  
C. 地方推荐 D. 皇帝任命

7. 秦朝的三公中，丞相的职责是 ( )

A. 执掌群臣的奏章  
B. 掌管国家监察事务  
C. 负责管理全国军务  
D. 帮助皇帝处理全国政事

8. 秦始皇在中央机构中设太尉一职，但只是虚设其位，并未任命任何人担任。他这样做的主要目的是 ( )

A. 皇帝掌握全国政务，加强中央集权  
B. 皇帝直接控制全国军队，使权力更加集中  
C. 缺乏可以担此重任的人才  
D. 秦朝短命而亡，未及任命

9. 秦朝时的《山刻石》中说：“追念乱世，分土建邦，以开争理。功战日作，流血于野，自泰古始。”秦始皇针对这一问题，为使“兵不复起”所采取的措施是 ( )

A. 攻打匈奴，修筑长城 B. 实行三公九卿制  
C. 推行郡县制 D. 统一度量衡、货币和文字

10. 清人赵翼曾赋诗云：“当其兴大役，天下皆痍疮。以之召祸乱，不旋踵而亡。岂知易后代，功及万世长。”他指的是秦始皇的哪一件事？ ( )

A. 修建阿房宫 B. 修筑骊山陵墓  
C. 修筑长城 D. 开凿灵渠

### 二、材料解析题

11. 阅读下列材料，回答问题。

**材料一** 司马迁批评蒙恬说：“吾迫北地，自直道归，行观蒙恬所为秦筑长城亭障，堑山湮谷，通直道，固轻百姓矣。”

**材料二** 据民间传说：“在秦始皇修筑万里长城的时候，南方有一个名叫范杞梁的人，被抓去北方修筑长城。他的妻子孟姜女日夜思念，决心到遥远的北方去寻找丈夫。她跋涉千山万水，历尽艰辛，终于来到了修筑长城的地方。但是她的丈夫已经死了，而且被埋在长城里面。孟姜女非常悲痛，连哭了三天三夜，哭得感天动地，长城竟然倒塌了。”

——引自《秦始皇本纪》



**材料三** 长城修筑后,汉代贾谊曾评价说:“胡人不敢南下而牧马,士不敢弯弓而抱怨。”

——引自贾谊《过秦论》

**材料四** 它无法代表强大、进取和光荣,它只代表着封闭、保守、无能的防御和怯弱的不出击。由于它的庞大和悠久,它还把自诩自大和自欺欺人深深地烙在了我们民族的心灵上。呵,长城,我们为什么还要讴歌你呢?

——引自《河殇》

(1)材料一中,司马迁实际上是对秦的什么做法进行批评?

(2)材料二说明了什么?

(3)材料三说明长城的修筑在当时有何积极作用?

(4)材料四的说法是否正确?为什么?

(5)你认为应该怎样正确地评价长城?

## 第3课 从汉至元政治制度的演变

### 课程标准

列举从汉至元政治制度演变的史实,说明中国古代政治制度的特点。

### 课前自学

### 知识梳理

#### 知识摘要

- 汉初,\_\_\_\_\_二制并行,景帝至武帝逐步削弱\_\_\_\_\_。汉武帝时,实行“\_\_\_\_\_”,中央集权得到加强。宋太祖把主要将领的兵权收归中央,由中央派\_\_\_\_\_担任地方长官。
- 北宋初期,设\_\_\_\_\_作为最高行政机构;元朝在中央设\_\_\_\_\_和\_\_\_\_\_,同时设\_\_\_\_\_,统领宗教事务和管辖西藏地区。
- 中国古代选官制度的演变:大体经历了“世官制”、“\_\_\_\_\_”和“\_\_\_\_\_”三个阶段。汉朝主要实行察举制,魏晋南北朝时期主要是\_\_\_\_\_,隋唐以后主要的选官制度是\_\_\_\_\_。
- 科举制是封建选官制度的一大进步。它把\_\_\_\_\_、\_\_\_\_\_与\_\_\_\_\_紧密联系起来,有利于\_\_\_\_\_,\_\_\_\_\_。科举取士,把选拔人才和任命官吏的权力,从\_\_\_\_\_的手里集中到中央政府,大大加强了中央集权。这一制度为历朝沿用,影响深远。

#### 答疑解惑

- 从汉至元中央和地方的政治制度是怎样演变的?

- 如何评价科举制?

- 从汉至元政治制度有何特点?

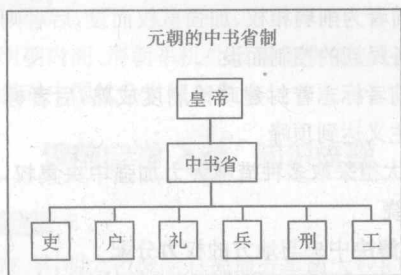
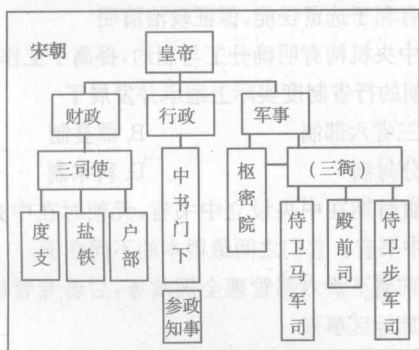
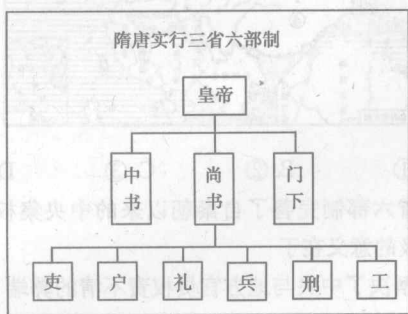
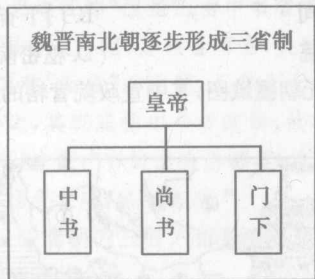
### 课堂学习

### 合作探究

#### 1. 从汉至元君权与相权矛盾的发展。

为解决相权与君权的矛盾,历代统治者采取了一系列措施。西汉建立中朝(内朝)与外朝制度,中朝由皇帝的亲信组成,是中央决策机构;外朝由三公九卿组成,是执行机构。魏晋南北朝逐步形成三省制,隋唐时期不断完善,形成三省六部制。三省为中央政府最高统治机构,在尚书省之下设立六部,进一步完善了管理体制。宋朝时三省六部有名无实,统治者鉴于唐朝藩镇割据的局面,不断削弱和分割宰相的职权,设立中书门下、枢密院和三司,以加强皇权。元朝综合汉蒙政治制度,设立了中书省和枢密院,作为最高行政机关和最高军事机关,同时又设置了统领宗教事务和西藏地区的机构——宣政院。元朝在加强皇权方面又有了新发展。

从汉至元,君权与相权矛盾斗争的发展,总体上虽然朝着强化皇权的方向演变,但其间也有相权强化的时候,并非简单的直线发展。



## 2. 西汉王国问题的由来及解决。

汉初郡国并行,出现王国问题。西汉的政治制度基本上沿袭秦朝,但又有所变化。汉初,地方高级行政区划是郡国并行,郡设太守作为最高行政长官,王国由分封的诸侯王统治。设立诸侯王国,本来的目的是拱卫中央,加强中央集权,但后来的发展却适得其反。诸侯王依靠其政治、经济、军事势力与中央对抗,并进而觊觎皇帝的位置,以致造成对中央的严重威胁。汉景帝时引发“七国之乱”。七国之乱以后,虽然景帝采取了一些削弱诸侯王势力的措施,但地方分权的问题没有得到彻底解决。汉武帝在位期间,采纳主父偃的建议,颁布“推恩令”,“众建诸侯而少其力”。“推恩令”的颁布,解决了困扰中央的王国问题,加强了中央集权,巩

固和发展了大一统局面。

## 3. 唐末至五代封建割据的形成。

唐朝为了加强西部与北部边防,于710年开始设置节度使,以掌管地方军政。节度使设置之初,对稳定边疆的形势曾发挥过积极的作用。但是,募兵制的实行,使边将得以专兵,节度使的势力不断扩大,“既有其土地,又有其人民,又有其甲兵,又有其财赋”,尾大不掉,很快发展成为强大的地方割据势力。安史之乱时,在平叛过程中又增设了许多节度使。这样,藩镇割据的局面进一步扩大,史称:“方镇相望于内地,大者连州十余,小者犹兼三四。”这些节度使名义上是唐政府的节度使,但实际上“虽奉事朝而不用其法令”,中央集权严重削弱。藩镇割据最终导致五代十国的分裂局面。

## 4. 宋初加强中央集权的措施和影响。

宋太祖采纳宰相赵普“削夺其权,制其钱谷,收其精兵”的建议,实行了一系列加强中央集权的措施。

军事上:杯酒释兵权,解除朝中大将和地方节度使的兵权;加强禁军,强干弱枝。

行政上:派文臣任地方知州,又设通判负责监督。

经济上:设转运使管理财政

影响:加强中央对地方的控制,消除藩镇割据现象;造成冗官、冗兵、冗费,埋下了“积贫积弱”的祸根。

## 5. 中国古代从汉至宋选官制度的发展。

西汉时期,选官制度为察举制,采用推荐、征召的办法,选官的标准为孝(孝悌)、廉(廉正)。但到东汉时期,由于豪强地主势力的发展以及中央行政机构的瘫痪,选官的标准逐渐变为门第。魏晋南北朝时期,实行九品中正制,门第为主要的选官标准。隋朝开始用分科考试的办法选拔官吏,科举制形成。唐朝时科举制不断完善,宋朝时科举制进一步加强。科举制以才学、知识作为选官标准,选官和任命的权力收归中央,加强了中央集权;抑制了士族门阀势力,庶族平民得以参与政权,扩大了统治基础;推动了文化教育的发展,以后历朝都沿用该制度,影响深远,尤其为近代西方文官制度的产生提供了积极的借鉴作用。

## 课后反思 整合运用

【例1】 史书记载:“主父偃说上曰:‘愿陛下令诸侯得推恩分子弟以地,侯之。’于是上从其计。”文中的“上”是指 ( )

- A. 汉高祖 B. 汉文帝 C. 汉景帝 D. 汉武帝

解题指导 本题为材料式选择题,旨在考查学生利用有效信息解决问题的能力。由材料中“推恩分子弟以地,侯之”,可联想到汉武帝为加强中央集权而颁布“推恩令”,结果使王国越分越小,从而达到了加强中央集权的目的。

答案 D

【例2】 阅读下列材料,回答问题。

据司马光《谏水记闻》记载:太祖既得天下,诛李筠、李重进,召(赵)普问曰:“天下自唐季以来,数十年间,帝王凡

易八姓,兵革不息,苍生涂地,其故何也?吾欲息天下之兵,为国家建长久之计,其道何如?”普曰:“陛下之言及此,天地神人之福也。唐季以来,战斗不息,国家不安者,其故非他,节镇(节度使)太重,君弱臣强而已矣。今所以治之,无他奇巧也,惟削夺其权,制其钱谷,收其精兵,天下自安矣。”语未毕,上曰:“卿勿复言,吾已喻矣。”

上述材料说明了什么?给我们什么启示?

**解题指导** 赵匡胤建立北宋后,曾先后出现节度使李筠、李重进反宋的事件。如何巩固宋朝的统治、如何加强中央集权的问题摆在宋太祖赵匡胤的面前。于是就出现了上述材料中的这段对话。宋太祖召见赵普提出了两个问题:一是自唐末以来,战争连年不断的原因;二是要平息战事,使赵氏的天下长久的办法。赵普认为,唐末以来,战争连年不断的根本原因是藩镇节度使兵权太重、君弱臣强。只有削弱其权力,控制其财权,收回其兵权,天下才会太平。之后,赵匡胤采取了“杯酒释兵权”的办法,解除了朝中统兵大将和节度使的兵权,从而加强了中央集权。

**答案** 中央集权的加强,维护了国家统一,防止了藩镇割据局面的出现,这在客观上有利于社会经济的发展。但是,这种做法的弊端也很明显。其一,兵将分离,使将帅无权,指挥不灵,削弱了军队的战斗力,致使后来在对少数民族的战争中屡吃败仗。“守内虚外”,使得边防削弱,致使宋代外患迭起,经常受到辽、西夏的侵扰。其二,各级政府权力分散,机构重叠。官僚机构庞大,既增加了政府开支,又降低了行政效率,终致出现“冗官”、“冗兵”、“冗费”的状况,使北宋成为我国历史上少见的“积贫积弱”的王朝。

读史鉴今,今天中国的改革已进入攻坚阶段。随着市场经济体制的建立,建国以来形成的计划经济下的政治体制的弊端日益显露。如何借古鉴今,使中国的政治体制改革既稳妥,不至于走向极端,又能促进中国市场经济的发展,是摆在中国政府面前的重要大事。

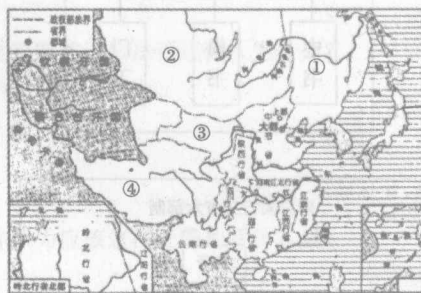
## 知识巩固 分层训练

### 一、单项选择题

- 汉武帝时,中央决策机构和执行机构分别 ( )  
A. 外朝和中朝 B. 侍中和丞相  
C. 中朝和外朝 D. 尚书令和太尉
- 唐朝中央政府三省的运转机制是 ( )  
A. 尚书—中书—门下 B. 中书—门下—尚书  
C. 尚书—门下—中书 D. 门下—中书—尚书
- 从7—9世纪末,日本先后派遣13批遣唐使,接待他们的唐朝政府机构应当是 ( )  
A. 吏部 B. 户部 C. 礼部 D. 工部
- 宋元时期的最高行政机构分别是 ( )  
A. 中书省和枢密院 B. 中书门下和中书省  
C. 参知政事和平章政事 D. 枢密院和宣政院
- 元代管辖西藏地区事务的中央机构是 ( )

- A. 宣慰司 B. 门下省  
C. 宣政院 D. 枢密院

6. 下面是元朝疆域图,其中宣政院管辖的地区是 ( )



- A. ① B. ② C. ③ D. ④

- 三省六部制完善了自秦朝以来的中央集权制度,其积极的意义在于 ( )  
A. 解决了中央与地方官员权责不清的弊端  
B. 有效地解决了长期以来君权与相权的矛盾  
C. 有利于选贤任能,保证政治清明  
D. 中央机构有明确分工与制约,提高了工作效率
- 元朝的行省制度实际上继承并发展了 ( )  
A. 三省六部制 B. 郡县制  
C. 分封制 D. 科举制
- 隋唐时期在中央设立中书省,元朝时在中央也建立了中书省。它们之间最根本的不同在于 ( )  
A. 前者下设六部管理全国政务,后者专管佛教和藏族地区事务  
B. 前者是决策机构,后者是行政机构  
C. 前者为削弱相权、加强皇权而设,后者则为加强对各民族的控制而设  
D. 前者标志着封建政治制度成熟,后者标志着专制主义达到顶峰
- 宋太祖采取多种措施大力加强中央集权,其核心是围绕 ( )  
A. 解决中央与地方的权力分配  
B. 防止大将夺权  
C. 限制丞相专权  
D. 集中财权和司法权

### 二、材料解析题

11. 阅读下列材料,回答问题。

**材料一** 唐朝的三省六部制是,皇帝之下是门下省、中书省、尚书省并立,尚书省之下设立兵部、刑部、工部、礼部、户部、吏部。

**材料二** 本朝鉴五代藩镇之弊,遂尽夺藩镇之权,兵也收了,财也收了,赏罚行政一切收了,州郡遂日就困弱。……靖康之役,虜骑所过,莫不溃散。

——朱熹《朱子语类》卷128

**材料三** 元朝大政委于中书省,今冀、晋、鲁、内蒙古及

河南的黄河以北地区称“腹里”，由中书省直辖。中书省也称都省，为全国行政中枢，总领各行省，又兼辖腹里。地方设行中书省，简称“行省”。元制，凡有重大军事，则遣中书省官员前往督之，其班底仿中书省建制，故称“行中书省”。《元史·地理志》中载：“自封建变为郡县，有天下者，汉、隋、唐、宋为盛，然幅员之广，咸不逮元。”

(1)材料一中唐朝的三省六部制起了什么作用？三省中门下省的职能是什么？

(2)材料二中北宋“尽夺藩镇之权”中“兵也收了，财也收了”的具体措施有哪些？材料二的作者对此看法如何？

宋初，宋太祖赵匡胤鉴于唐末五代藩镇割据，武将专横，国无宁日，故在中央设枢密院，掌管全国兵权，与中书省对掌文武二柄。在地方，宋太祖派文臣出任知州，并设通判以分知州之权。宋太祖还派文臣出任知县，并设县令以分知县之权。宋太祖还派文臣出任知军，并设都监以分知军之权。宋太祖还派文臣出任知州，并设通判以分知州之权。宋太祖还派文臣出任知县，并设县令以分知县之权。宋太祖还派文臣出任知军，并设都监以分知军之权。

(3)材料三中元朝设置的中书省与唐朝的中书省有何不同？元朝为什么要实行行省制？

唐	元
中书省	中书省
门下省	门下省
尚书省	尚书省
御史台	御史台
大理寺	大理寺
太常寺	太常寺
光禄寺	光禄寺
宗正寺	宗正寺
太仆寺	太仆寺
兵部	兵部
刑部	刑部
户部	户部
工部	工部
礼部	礼部
兵部	兵部
刑部	刑部
户部	户部
工部	工部
礼部	礼部

## 第4课 明清君主专制的加强

### 课程标准

了解明朝内阁、清朝军机处设置等史实，认识君主专制制度的加强对中国社会发展的影响。

### 课前自学 知识梳理

#### 知识摘要

- 1376年，明太祖废除总揽地方军政大权的行中书省，设立布政使司、按察使司和都指挥使司；1380年，明太祖废除丞相和中书省，以六部分理全国政务，直接对皇帝负责。
- 清初，军国机要由议政王大臣会议定夺。康熙帝时，为扩大皇权，在宫内设南书房，挑选翰林院学士入值，把中枢机构一分为三。雍正帝时，设军机处，由亲信的满汉官员充任军机大臣。

#### 质疑解惑

- 阅读下列材料，回答问题。  
据史料记载，从明太祖洪武十七年九月十四日到二十一天的八天内，内外诸司送到皇宫的奏章共1160件。这些奏章有讲一件事的，也有讲两三件事的，共计有3291件事，皇帝平均一天要处理411件事。

(1)大量奏章送达皇宫，是因为朱元璋对“内外诸司”（中央、地方行政部门）进行了哪些改革？

(2)什么人协助朱元璋处理如此多的奏章？

(3)这则材料反映了明朝皇权的什么特点？

### 课堂学习 合作探究

- 明朝君主专制的强化。  
宰相制度被废除，明初承袭元制，在朝廷设中书省，置左右丞相。1380年，明太祖废丞相，把中央大权分给六部，



六部尚书直接对皇帝负责。地方废行中书省,设三司:布政司(行政)、都指挥司(军政)、按察司(监察)。

内阁的设置:明太祖设置殿阁大学士,作为侍从顾问。明成祖时,选拔翰林院官员入值文渊阁,参与机密事务的决策,内阁制度正式确立。明宣宗时,又授予内阁大学士替皇帝起草批答大臣奏章的票拟权,对奏章拟出处理意见。明神宗时,内阁首辅权力膨胀,“部权尽归内阁”。内阁是为皇帝提供顾问的内侍机构,是君主专制强化的产物,进一步巩固了皇权至高无上的地位。

### 2. 内阁与宰相的比较。

	宰 相	内 阁
性 质	一级行政机构	内侍机构
职 权	行政、决策	侍从、咨询
任职方式	选拔任命	直接由皇帝决定
对皇权的影响	对皇权有一定制约,一定程度上限制君权	不能对皇权起到制约作用,强化君权

### 3. 清朝君主专制达到顶峰。

议政王大臣会议:清初,军国机要由议政王大臣会议定夺,权力凌驾于内阁、六部之上。皇权受到很大限制。

南书房的设置:康熙帝在宫内设南书房,翰林院学士参与机务,替皇帝起草谕旨。中枢机构一分为三,内阁、议政王大臣会议与南书房三足鼎立,互相制约,最后集权于皇帝。

军机处的设置:雍正年间,以用兵西北为名,设立军机处。军机处的最大特点可归结为简、速、密三字。简就是机构人员十分简单,不像内阁人员那样庞杂。速就是办事效率高,军机处一切大事由大臣、章京办理,皇帝有旨得随时承办,而且必须当日事当日毕。最后是密,军机处地处内廷,外界干扰少,外官不得擅入。皇帝召见军机大臣时,连太监都不得在侧。最重要的是,在军机处中军国大事完全由皇帝裁决,军机大臣的作用只是上传下达。这样,军政大权完全集中于皇帝手中,君主专制制度发展到极点。

### 4. 君主专制制度对中国社会产生的影响。

积极作用:有利于多民族国家的统一和巩固;能有效组织人力、物力、财力从事经济建设,有利于社会经济的发展;在统一的环境下,有利于民族融合和各地区经济文化交流。

消极作用:后期极大地妨碍了社会进步,拉大了东西方的差距。它造成官僚机构膨胀,官场黑暗,政治十分腐败;思想专制,严重阻碍了文化的进步与发展,阻碍了资本主义早期萌芽的发展和社会进步。

## 课后反思



## 整合运用

【例1】“奏章票拟,主之内阁;军国机要,主之议政处。”这种情况,主要出现在 ( )

- A. 顺治年间                      B. 康熙年间  
C. 雍正年间                      D. 乾隆年间

解题指导 本题主要考查学生利用史料分析解决问题的能力。康熙开始设置南书房,雍正时设军机处。

答案 A

【例2】明太祖废丞相、撤行中书省的目的是 ( )

- A. 健全地方政权的职能      B. 厉行思想控制  
C. 监视官吏和百姓          D. 强化君主专制

解题指导 明清时期是我国君主专制空前强化的阶段,明太祖这样做的目的是打击相权,加权皇权。

答案 D

【例3】军机处的设立,表明我国古代君主专制发展到顶峰,是因为 ( )

- A. 全国军政大权完全集中到皇帝手中  
B. 专制主义中央集权制度高度完善  
C. 中央行政机构办事效率极高  
D. 专制皇权从此受到一定的限制

解题指导 军机处设立后,议政王大臣会议、南书房形同虚设,后来相继撤销,内阁也名存实亡。因此,它说明君主专制达到了顶峰。

答案 A

【例4】下列对于清朝军机处这一机构职能的理解,正确的是 ( )

- A. 相当于唐代的三省合一机构  
B. 主要职能是负责军事指挥与军队调动  
C. 是替代宰相职能的工作班子  
D. 只是跪受笔录和负责传达皇帝旨意

解题指导 在本题中容易因对字面的理解而误选B,认为军机处就是处理军政事务。

答案 D

## 知识巩固

## 分层训练

### 一、单项选择题

- 中国古代有避讳制度,要避免使用与本王朝帝王的名字相同的字。遇有相同的字时,必须改用其他字。下列各项中,属于这种情况的是 ( )  
A. 汉初改“相邦”为“相国”  
B. 唐初改“内史省”为“中书省”  
C. 北宋初改“昌南镇”为“景德镇”  
D. 明初改“大都”为“北平”
- 古代丞相一职的设立和废除体现了 ( )  
A. 国家统一的需要              B. 封建专制统治的需要  
C. 权力相互制约的需要          D. 政令统一的需要
- 明太祖废除丞相,由六部分理朝政的举措解决了 ( )  
A. 皇权与相权的矛盾  
B. 丞相与六部尚书的矛盾  
C. 地方割据问题  
D. 封建制度衰落的问题
- 明朝掌管地方行政的机构是 ( )  
A. 布政司                          B. 行省  
C. 按察司                          D. 都指挥司
- 清初,皇权受到很大的限制,主要是由于存在着 ( )  
A. 议政王大臣会议              B. 内阁

- C. 南书房                      D. 六部
6. “雍正年间,用兵西北……始设军需房于隆宗门内,选内阁中书之谨密者入直缮写。”这说明军机处设置的最初目的是 ( )
- A. 适应军事需要              B. 加强中央集权
- C. 加强皇权                      D. 提高政府办事效率
7. 明代内阁和清代军机处的共同之处是 ( )
- A. 统领六部,处理各种政务
- B. 参与决策,并负责处理朝廷日常事务
- C. 参与机要政务,但没有决策权
- D. 负责各地的军政事务
8. 标志着专制主义中央集权制度达到顶峰的是 ( )
- A. 废宰相制度                  B. 三司分权
- C. 设置内阁                      D. 设置军机处
9. 中国古代君臣关系经历了这样一个变化过程,唐朝大臣和皇帝讲话是坐着的,宋朝大臣和皇帝讲话是站着的,清朝大臣和皇帝讲话是跪着的。这种变化反映的实质是 ( )
- A. 封建君臣关系日趋不平等
- B. 封建君臣关系逐渐疏远
- C. 封建君主专制制度日益强化
- D. 封建君主越来越不开明
10. 明清时期,君主专制空前强化反映的本质问题是 ( )
- A. 封建政治制度进一步完善
- B. 封建制度走向衰落
- C. 经济基础与上层建筑相适应
- D. 阶级矛盾、统治阶级内矛盾尖锐

二、材料解析题

11. 阅读下列材料,回答问题。

**材料一** 唐太宗说:“……以天下之广、四海之众,千端万绪,须合变通,皆委百司商量、宰相筹划,于事稳便,方可奏行。岂得以一日万机,独断一人之虑也?且日断十事,五条不中,中者信善,其如不中者何?以日继月,乃至累年,乖谬既多,不亡何待?”

——《贞观政要》

**材料二** 明太祖说:“自秦始置丞相,不旋踵而亡。汉、唐、宋因之,虽有贤相,然其间所用者多有小人,专权乱政。我朝罢相,设五府、六部……分理天下庶务,彼此颉颃,不敢相压,事皆朝廷总之,所以稳当。”

——《明太祖实录》

(1)唐太宗与明太祖在宰相制度的设置上看法有何不同?

唐太宗认为“稳便”的途径是什么?

明太祖认为“稳当”的方法是什么?

(2)唐太宗认为“稳便”的途径是什么?

(3)明太祖认为“稳当”的方法是什么?

(4)根据以上材料,你认为唐太宗与明太祖的看法从根本上说是否矛盾?从制度的角度说明你的认识。



## 单元自主检测

(时间:90分钟)

分数:100分)

## 一、单项选择题(2.5分×20=50分)

从分封制到行省制,反映了我国古代地方行政制度的演变历程,也体现了我国统一的多民族封建国家不断发展与巩固。据此回答1~3题。

1.《孟子·告子》载:“天子适诸侯,曰巡狩……诸侯朝于天子,曰述职……一朝则贬其爵,再不朝则削其地,三不朝则六师移(讨伐)之。”这段材料反映了 ( )

- A. 西周初年的分封制 B. 西周末年周王室的衰落  
C. 春秋时期的诸侯争霸 D. 战国时期的群雄并立

2. 秦朝在地方废除分封制,推行郡县制,并为后世所沿用。下列有关说法中正确的是 ( )

- A. 地方县制自秦朝开始实行  
B. 县级行政单位是秦朝最基层的行政组织  
C. 西汉继承了秦朝的地方行政制度,但又有所损益变化  
D. 西汉后期实行郡国并行制

3. 元朝的行省 ( )

- A. 是最高行政机关  
B. 设置在除大都以外的所有地方  
C. 加强了中央集权,巩固了多民族国家的统一  
D. 在明朝被改为三司,统管地方军、政、财及司法大权

在中国古代,先秦的王权和秦朝以后的皇权有着许多共同特征。据此回答4~6题。

4. 夏商时期,在国家最高权力的传承上都实行 ( )

- A. 禅让制 B. 王位世袭制  
C. 民主推选制 D. 嫡长子继承制

5.《吕氏春秋》记载:“诸侯失位,则天下乱;大夫无等,则朝廷乱;妻妾不分,则家室乱;嫡孽无别,则宗族乱。”为解决以上问题,宗法制中规定了什么制度 ( )

- A. 按年龄继承 B. 按军功继承  
C. 按遗嘱继承 D. 嫡长子继承

6. 从明初废丞相到清朝增设军机处的变化,说明 ( )

- A. 皇权日益加强  
B. 皇权、相权的矛盾日益加剧  
C. 相权取胜,得以恢复  
D. 皇权、相权的矛盾得到调和

中国古代很早就有宰与相之名,封建社会初期形成了宰相制度,封建社会末期宰相制度被废除。据此回答7~8题。

7. 秦朝形成了宰相制度,秦朝的丞相 ( )

- ①“掌丞天子,助理万机” ②执掌群臣奏章,兼理国家监察事务 ③在中央各官职中地位最高,但受御史大夫牵制 ④名义上掌握兵权,实际由太尉“掌武事”  
A. ①③④ B. ①②④  
C. ①③ D. ①②③④

8. 明太祖废除了宰相制度,根本上是 ( )

- A. 因为宰相胡惟庸“谋危社稷”  
B. 地方上设三司后,宰相职权扩大  
C. 加强君主专制的需要  
D. 宰相之职可以由六部替代

中国古代地方官制的演变体现了中央集权的不断加强。据此回答9~12题。

9. 秦汉在地方政权上的共同之处是 ( )

- A. 郡县长官受所在州管辖  
B. 郡县制与封国制并存  
C. 郡县长官无实权  
D. 郡县长官由皇帝直接任免

10. 汉武帝为加强对地方官僚的监察、控制而采取的措施是 ( )

- A. 实行察举制 B. 设置刺史  
C. 取消封国 D. 创设御史大夫

11. 地方势力威胁中央政权的危险基本解除始于 ( )

- A. 隋唐时期 B. 北宋时期  
C. 元朝时期 D. 清朝时期

12. 周初实行分封制,秦朝实行郡县制,两者 ( )

- A. 都有利于巩固封建统治  
B. 都有利于历史的发展  
C. 都阻碍社会进一步发展  
D. 都在短时间内被废除

封建社会一些著名的皇帝为了加强皇权,都注重政治体制的改革。据此回答13~15题。

13. 隋唐时期,三省长官都是宰相,常常同时有七八个宰相议政。统治者这样做的主要目的是 ( )

- A. 完善中央集权 B. 防止宰相权重难控  
C. 扩大民主权利 D. 加强对地方的控制

14. 王彦超及诸藩镇入朝,帝宴于后苑,酒酣。帝从容谓之曰:“卿等皆国家宿旧,久临剧镇,王事鞅掌,非朕所以优贤之意也。”彦超喻意,即前奏曰:“乞骸骨,归丘园,臣之愿也。”材料中的“帝”是指 ( )

- A. 秦始皇 B. 汉武帝  
C. 宋太祖 D. 明太祖