



贵州解放十周年纪念丛书

# 贵州的水利与电力

贵州省水利电力厅编写



貴州解放十周年紀念丛书

# 貴州的水利与电力

貴州省水利电力厅編写



貴州人民出版社

1960年12月·貴阳

貴州解放十周年紀念丛书

貴州的水利与电力

貴州省水利电力厅编写

\*

貴州人民出版社出版

(貴阳市延安中路3号)

(貴州省书刊出版业营业許可証出字第1号)

貴州省新华书店发行 各地新华书店經售

貴州人民印刷厂印刷

\*

开本:850×1168/32 印張: 1 15/16 插頁: 5 字数:41,400

1960年12月第1版

1960年12月第1次印刷

印数: 00,001——3,328册

(內精装: 788册)

統一书号: 3115·195

定 价: (5)精: 八角五分 (1495)  
平: 三角二分

## 序 言

一九五九年是我国建国十周年，也是貴州解放十周年。十年来，我省各族人民，在党的英明领导下，在各项社会改革和历次的政治运动中，在社会主义革命和社会主义建设的各个方面，都取得了辉煌的成就和巨大的胜利。特别是一九五八年，全省人民在党的“鼓足干劲、力争上游、多快好省地建设社会主义”的总路线的光辉照耀下，鼓足了冲天的革命干劲，发扬了敢想、敢说、敢做的共产主义风格，以一天等于二十年的高速度，在各条战线上都出现了从来未有的大跃进，创造了前无古人的奇迹。为了记载十年来我省各方面的伟大成就和主要经验，为了反映一九五八年的大跃进，总结大跃进的主要经验，我们特约请省级各部门和各县（市）委，编写这套“貴州解放十周年纪念丛书”出版，作为献给这个具有伟大历史意义的十年的礼品。

这套“丛书”的内容是十分丰富的。它反映了貴州解放前的基本面貌，详尽地叙述了我省的山川景色、地下宝藏、名胜古迹、气象特征、风俗习惯，以及解放前反动阶级的残酷剥削、人民的悲惨生活及其向反动统治阶级进行的顽强斗争；反映了解放后在党的领导下，从清匪反霸、减租退押、土地改革、

互助合作直到今天的人民公社化等各方面巨大发展变化的主要过程，以及各项建设事业一日千里地飞速发展的面貌，特别是大跃进以来各方面的伟大成就；反映了我省目前的新面貌和未来的幸福远景等。同时，书中还通过若干生动典型的事例，从各个不同的方面，总结了我省十年来所取得的主要经验，特别是各个战线上贯彻执行党的总路线和一整套“两条腿走路”的方针、大搞群众运动、实现大跃进的經驗。在編輯方法上，全书則分为两部分：一是以事业为单元，由省級工业、农业、林业、商业、地質、交通、鉄道、邮电、广播、气象、水电、文化、教育、卫生、体育、新聞出版、城市建設等部門各編一种；一是以县（市）为单位，各編一种。在书籍的版本方面，有精装和平装两种。

这套“丛书”不仅是一套极丰富的、有价值的历史資料，而且对我们当前各方面的工作，也能够发挥一定的指导作用。这套“丛书”是我们教育下一代的历史課本；同时也是鼓舞我们的革命干劲、激发我们的革命热情，使我们在党的总路线的光輝照耀下，更加信心百倍地繼續大跃进的教材。

为了編輯出版这套“丛书”，省級各部門和各县（市）委，投入了很大的力量，尽了最大的努力，给了我们极大的支持，特此致謝。

**貴州人民出版社**

一九五九年十二月

## 前 言

“水”是人們生产和生活中不可缺少的物質。水的使用和管理，与国民經济的发展有着极其密切的关系，尤其是在农业生产中更为重要。“水利是农业的命脉”。沒有水利設施，到农田用水季节，久旱不雨，就赤地千里，減产歉收，甚至工业生产和人畜飲水也受到很大的威胁。但当暴雨一来，由于沒有水庫蓄洪或排水設備，又把农作物冲毀。乡村城鎮，会在一个晚上为山洪席卷，給人民生命财产带来严重損失。如果水利搞好了，就可以战胜水旱灾害，保証农业大丰收，保証工业和城市用水。并且除防洪、灌溉外，还可以实现河流的綜合利用，发电、养魚、航运等都可同时并举，使水患成为水利。

电力是現代生产中最完善的动力。电能可以轉变为机械能、热和光等，因而在生产和生活上用途极为广泛。通过导綫可以把电力輸送到几百以至几千公里之外，大量地集中地供給采掘、冶金、机械制造，以及輕化工生产的需要，也可以小量地輸送到家庭照明及其他用电。农村机械排灌、电动拖拉机、电犁和交通方面的电气機車、电車也都用电。电力的使用不但大大地改善了人們的劳动条件和物質文化生活，同时也将成为消灭工农差别、城乡差别、脑力劳动和体力劳动差别的有力杠

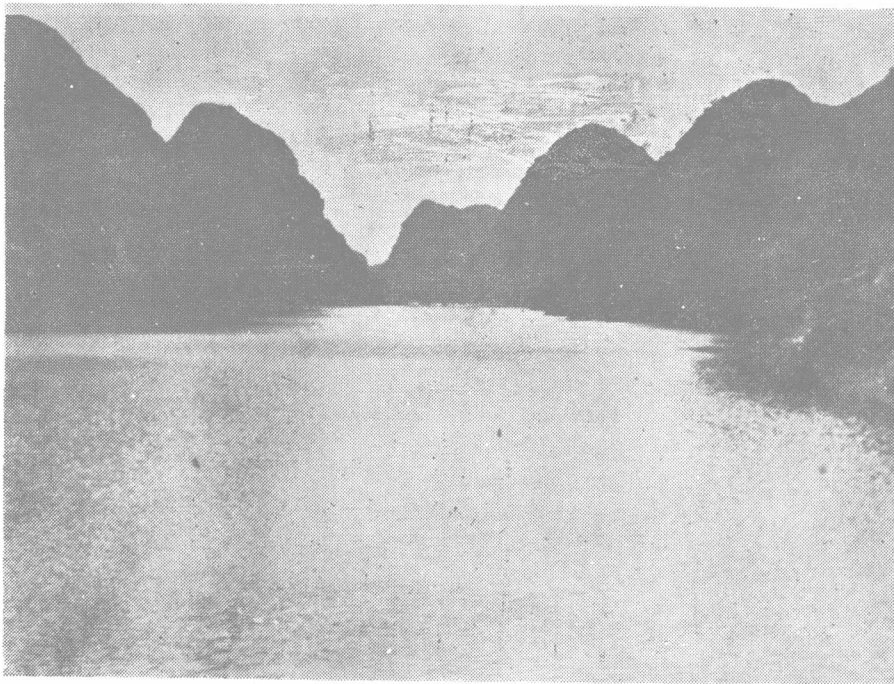
杆。这就要求我們在工农业生产中和人民生活中广泛地发展电力和使用电力。

解放十年来，全省人民在党的领导下，以主人翁的姿态，战胜了重重困难，建設了超过历年若干倍的水利电力工程，使全省水利电力事业的面貌，焕然一新。到一九五九年，全省水利工程共引蓄水四十七点五亿方，为一九四九年的十四倍；灌溉面积一千七百万零九万亩，为一九四九年的六倍，平均每亩有水二百七十七立方米。不仅灌溉面积增加了数倍，而且标准也提高了一倍多。发电设备容量八万多瓩，为一九四九年的三十倍；发电二点一亿度，为一九四九年的二十八倍，从而保证了我省工农业生产的迅速发展。全省国民经济各部门的大跃进，又促进了水利电力事业的高速发展。

为了把十年来在党的领导下，在水利电力生产建设战线上取得的伟大成就作一个概括的介绍，总结我們所取得的主要经验，指导将来的工作，特编写了这本书。但由于编写时间仓促，我們水平有限，有不妥当的地方，盼讀者給予指正。

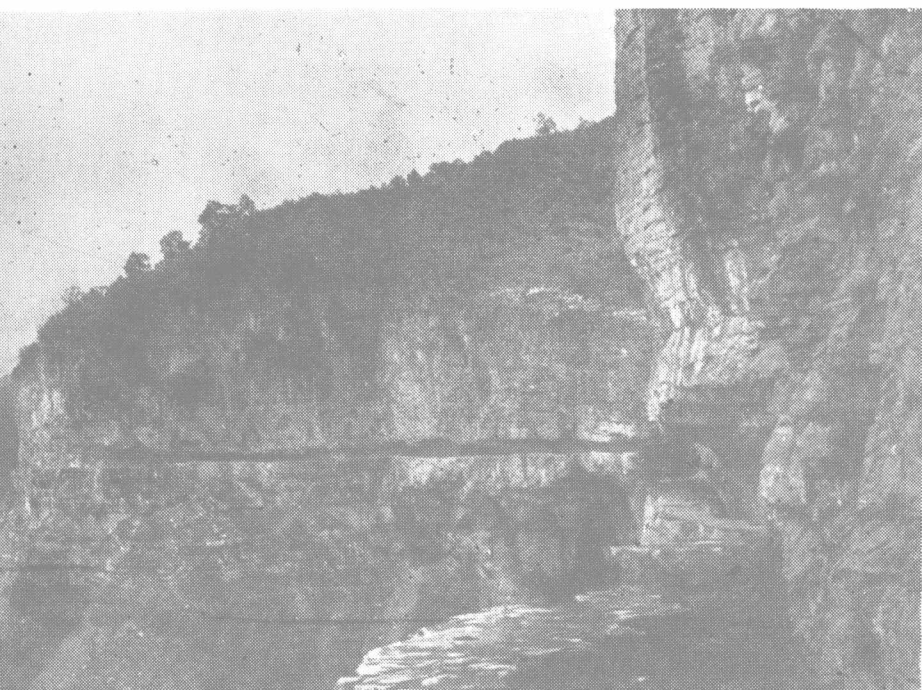
### 贵州省水利电力厅

一九六〇年九月



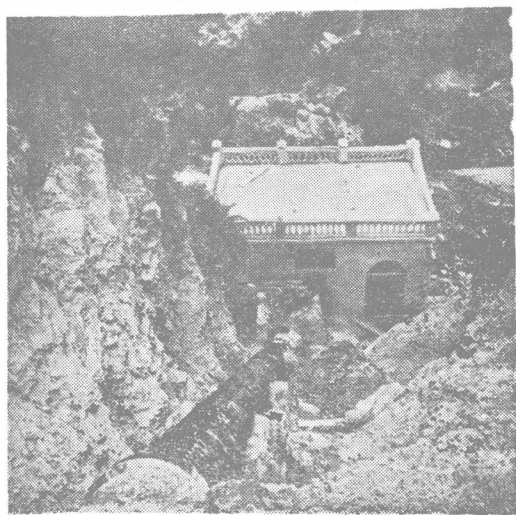
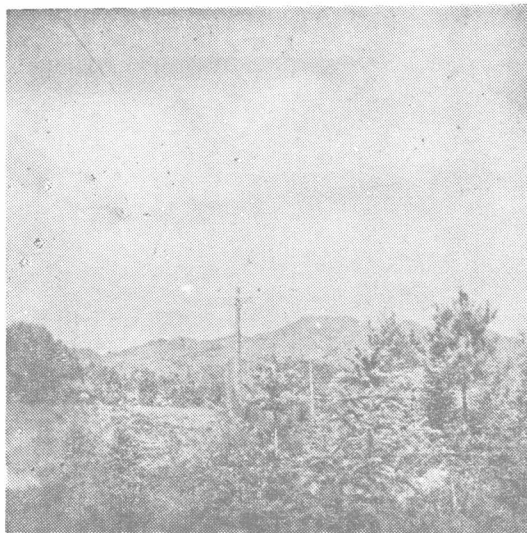
鎮宁县安西公社密峯水庫



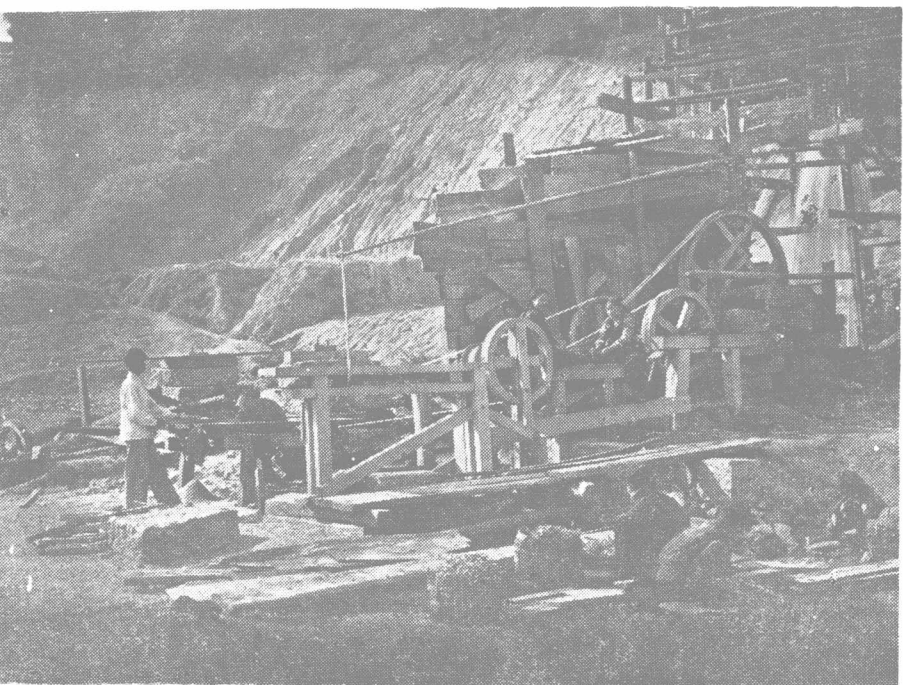


黔西西溪英雄岩半邊道引水工程

洛湾公社水田梯子岩电  
站“两线一地”电网



洛湾小型水电站



施秉公社鸡公岩水力站



长石水土保持图

# 目 录

一、秀丽的河山 丰富的资源 .....	1
二、解放前的水利电力 .....	4
三、十年来水利电力事业的伟大成就 .....	6
恢复时期和第一个五年计划时期的水利与电力 .....	6
大跃进的一九五八年和一九五九年 .....	9
水利是农业的命脉 .....	15
配电系统推行改革经验 供用电基本实现合作化 .....	21
电力的动脉——送电线路 .....	25
农村电气化正在逐步实现 .....	27
职工队伍的成长和壮大 .....	30
四、重点工程上马 水电齐放鲜花 .....	33
战胜重重困难 兴修花溪水庫 .....	33
引水上山 丰收万年 .....	36
扎佐公社使水倒流 .....	41
征服猫跳河 .....	47
现代化的大型火电厂 .....	51
五、贵州水利电力展望 .....	54

## 一、秀丽的河山 丰富的资源

贵州地处高原，西北高而东南低，高低相差三千多米，群山迭起，河流密布，山多宝多，动力资源极为丰富。

河流分属长江、珠江两大水系。河流中，有属于长江流域的乌江，自古号称天堑，斜穿全省，流经三十五个县市，是我省最大的河流之一，在我省境内即长达五百五十多公里，由沿河县出省，到四川涪陵与长江会合。乌江的支流很多，两岸多悬崖峭壁，水流湍急，为极丰富的水利动力资源。一九三五年春，中国工农红军在这里战胜了敌人，强渡乌江。从此，这条英雄的河流，随着红军的声威闻名于世界。我省有名的花溪、历史名城遵义、息烽温泉、雄奇的天生桥，都在它的支流或干流上。解放以后，建设者在红军“莫道乌江天堑，看红军等闲飞渡”的英雄气魄鼓舞下，在乌江上架起公路桥和铁路桥，从此“天堑变通途”。现在正是这条英雄河流的黄金时代。以发电为主的综合开发乌江水利资源的工作，已经揭开序幕。我省西北川黔交界处的赤水河，是我省另一条大的河流，全长三百六十七公里，在四川合江县汇入长江。在我省东南部的清水江，长四百七十九公里，向东汇入沅江流入洞庭湖。属于珠江流域的，有东南部的都柳江，西南方的南盘江，水源来自

云南，在我省与南盘江汇集后称紅水河。另外还有不少的天然湖泊，如威宁草海、册亨这年海子、安龙的陡塘海子等。

河流地形上的特点是上源及分水岭地带多属丘陵区，河流平緩，河谷开闊，峡谷与川地相間，有局部的河谷沉积台地，耕地集中，人烟稠密，工农业生产較发达。中下游河流穿行于峡谷中，河谷深切，河床大都陡峻，沿岸多峭壁，水量丰沛，落差集中，有的地方跌崖成瀑，形成壮丽的奇观，如著名于世界的黄果树瀑布，就是从約六十余米高的悬崖直泻而下，瀑声震天，水珠飞溅几十丈高，形成“夜雨洒金街”的奇景。这些河流两岸，耕地較少，居民点不多，淹沒損失小，为建設水电站具备了良好的地形条件，一般中小型电站几乎随处可建，这就能为工农业生产提供大量的电力。

雨量比較丰富，分布也較均匀。除北部靠近四川一带和北盘江局部山谷背风地区，每年降雨量在九百毫米左右外，全省其他地区大部分在一千毫米以上。但降雨量在季节上悬殊較大，每年雨量集中在夏季，春秋次之，冬季雨量最少。以贵阳地区來說，夏季降雨量占全年的百分之四十五左右，而冬季只有百分之七。夏季溫度既高，雨水也多，很适合农作物和各种森林、葯材的生长。

燃料資源也很丰富，煤的分布遍及全省，几乎县县有煤，为我省普遍建設火力发电站提供了非常有利的条件。同时石油資源分布面积占全省的三分之二。此外尚有油母頁岩和煤藏天然瓦斯等，均为我省电力工业的发展提供了取之不尽，用之不竭的动力泉源。

自然資源是极为丰富的。但是，多少年来，在反动派的黑暗統治下，人們丰富的智慧和建設的热情不能發揮，丰富的資

源不能为人民造福。幸福生活的美景不但不能实现，而且常常带来灾害。解放后，在党的领导下，我省丰富的自然资源才得到充分利用，造福于人民。



## 二、解放前的水利电力

我省虽然河流密布，水量充沛，动力资源极其丰富，但在国民党反动统治下，不但没有很好地开发利用起来，而且农民历年自建的一些小型水利工程，也为封建地主所霸占，加之农村经济日趋雕弊，无力维修，效益逐年削弱，抗旱能力很低，水土流失非常严重。解放时全省引蓄水量只有三点三亿方，灌溉面积二百八十四万亩，仅占当时农田面积的百分之十。据近几百年的不完全记载，水旱灾害屡见不鲜，尤以榕江、桐梓等地为最严重。自明朝万历二十七年到公元一九五〇年的几百年间，洪水灾害频繁，“三年一小泛，十年一大泛”几成规律。榕江一次洪水，曾淹死几百人。桐梓旧县志上说，每当泛滥之时，“洪水横流，消泄不及，逆涨数十丈，泛滥二十余里。千顷田畴悉行淹没，万家灯火，俱入漩涡。商旅望洋兴叹，妇孺踏波而哭。”遵义、仁怀、贵阳、毕节、思南、都匀、惠水等地都曾发生过水灾。

贵州地处山区，少数民族较多，在反动统治下，被视为蛮荒之地，极为闭塞。我国早在一八八二年就有了电力工业，但贵州到一九二八年才出现官僚资本经营的贵阳电气公司，有两台七十五瓩的直流发电机，供伪政府及上层官僚照明之用。一