

PC MAGAZINE

个人电脑

2000年合订本(第三辑)

南开大学出版社

www.pcmag.com.cn

独立的电脑技术与应用指南

OLYMPUS 奥林巴斯

10倍光学变焦 世界与你更接近



7mm (38mm)



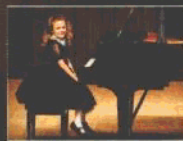
9mm (50mm)



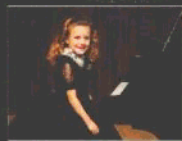
16mm (65mm)



25mm (135mm)



37mm (200mm)



70mm (390mm)

C-2100 UZ 超高清晰数码相机



新



欧洲影音协会 (EISA2000-2001) 摄影器材类大奖
奥林巴斯CAMEDIA C-3030ZOOM



E-10
238万像素, 480万像素
最大分辨率2240x1680
4X光学变焦
精确的双自动聚焦系统
多样的手动和B门曝光
拍摄时滞0.0毫秒
同时兼容SM、CF II型存储卡



C-3030ZOOM
334万像素, 1/1.8"CMOS
3倍光学变焦, 2.5倍数码变焦
电影格式记录, 拍摄声音同步
SHQ模式5张连拍, 3.3张/秒
USB 接口输出



C-3000ZOOM
334万像素, 1/1.8"CMOS
3倍光学变焦, 2.5倍数码变焦
16MB内置闪存
5张HQ连拍, 1.4张/秒
随机配备8MB SM卡
USB 接口输出



C-2020ZOOM
211万像素, 3倍光学变焦
旋转的广角LCD
(取景、演示两用)
新颖的绿色、黑白照片拍摄模式
可拍摄60秒长短片



C-990ZOOM
211万像素, 1/2.7"CMOS
3倍光学变焦, 2.5倍数码变焦
HQ模式5张连拍, 1.5张/秒
多种演示选择
动态影像拍摄和编辑
方便的操作面板和菜单



C-960ZOOM
131万像素, 1/2.7"CMOS
分辨率1280 x 960, 3倍光学变焦
三级曝光模式, ISO125/250/500
广角LCD, 显示电池余量
DPOF文件打印系统
支持4MB SM卡



P-330NE
热升式专用相片打印纸
分辨率306dpi (相当于普通打印纸2400dpi)
色彩256阶灰度 (8位) 的
16770000种颜色
打印时间约100秒/张 (不含数据传送时间)
视频输入输出, S-VIDEO
支持WindowsNT4.0

奥林巴斯数码相机授权代理: 奥菱国际有限公司 香港九龙尖沙咀科学馆道9号新东海商业中心909室 TEL: (852) 2506-2788 FAX: (852) 2506-2878 E-mail: olinks@olinks.com.hk
深圳维修中心: 深圳市福田区福都路9号世贸广场C座908室 TEL: (0755) 3676488 FAX: (0755) 3676337 北京维修中心: 北京市海淀区中关村知春路128号泛亚大厦1110室 TEL: (010) 82628260 FAX: (010) 82628261
上海维修中心: 上海市静安区南京路168号环球世界大厦2007室 TEL: (021) 62495208 FAX: (021) 62495209 成都维修中心: 四川省成都市科华北路66号联通大厦602室 TEL: (028) 2947888 FAX: (028) 2947222

OLINKS 奥菱国际

技术趋势

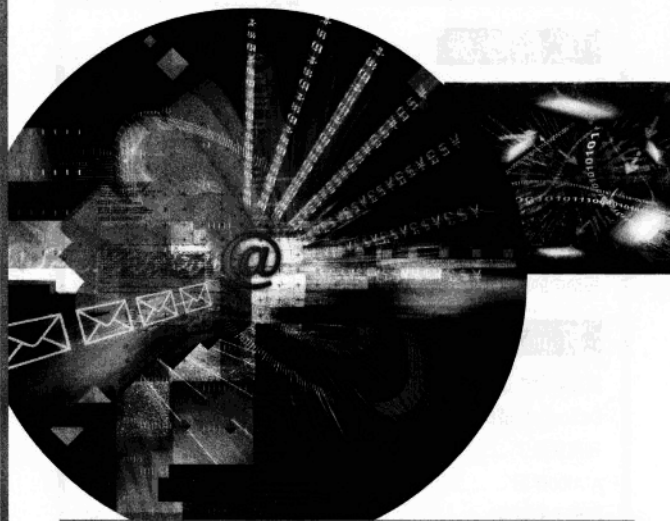
无线电子商务	2
手持设备的病毒防护	2
聪明的Intacta码	3
象海豚一样搜寻	3
构建更安全的Web	3
大买卖	3

新品初评

关于Windows Me的全部	4
加快网络速度	8
UltraDev使梦想变现实	9
扫描仪巡礼	10
专业胶片扫描仪	11
爱国者USB硬盘	12
Java程序开发伴侣	13
IOmega涉足CD-RW	13
高管理性PC	14
喷墨打印机大丰收	15
极光旋貂	18
华硕新丁	19
Compaq iPAQ H3630所向披靡	19
双芯	20
让网站说话	21
录制数字生活	22
个人上网智能平台	23
e时代服务器	23
商用电脑也时尚	24
联想天玑助你把握商机	25
随身携带的高画质	25
Intel为超轻型机助威	26
惊雷	27
硕泰克SL-65MV	28
桌面上的真实	29
重拳出击	30
FIC AZ-11主板	31
工程制图新力量	31
富士专业数字相机	32
Windows系统保护者	33
上网咖啡	33
方便的网络电话	34

技术 & 应用

使用辛迪加内容	36
更出色的Internet搜索	39
XML进军商业领域	42

**封面专题****数字化未来**

这个世界到处充满着机会。就技术而言，随着它对大众生活普遍而深入的影响，在某些时候让我们赞叹不已。因此，我们很少花时间去仔细琢磨，常常想不到技术只不过是生活中的一个方面，它只是我们利用和服务于我们的一种工具，而不是我们被它利用或者为它服务。在本篇文章中，我们将列出我们自己以及几个权威机构即将公诸于众的若干设想。..... 46

专题特写**在线零售新世界**

把传统零售商业搬到网上进行意味着你要使最苛刻的监工——顾客满意。在网上购买商品的人们对无法正常工作的在线商业网站会很快失去耐心，不管是因为什么原因。顾客到你的竞争对手只有一次点击的距离，而且他们也很清楚这一点。即使是那些比单纯的.com竞争对手拥有更多品牌优势的传统零售商也逐渐意识到：他们必须在个性化定制和商品搜索方面采用最新的技术来为顾客提供第一流的服务，从顾客的第一次访问开始就要做到这一点。..... 62

电子商务的守护神

世纪末，我们进入了电子商务的时代。试想一下，当你在网上尽情冲浪，聊天、订购商品，或者正在预定明天出差的机票和目的地酒店客房，突然发生了电源故障，整个屏幕刹那间一片黑暗，你会有何反应？——电子商务时代，我们比以往任何时候都需要电源守护神。..... 68

技术趋势

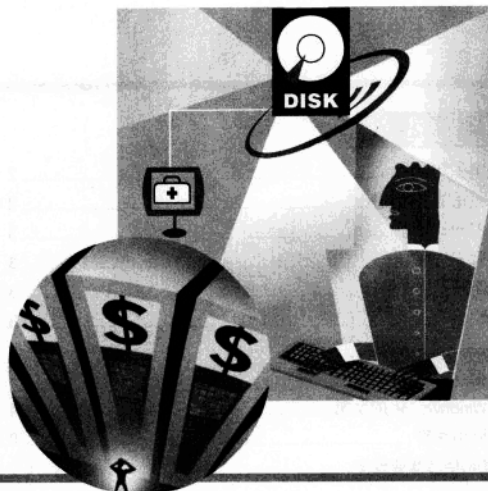
64位Windows	80
变化中的渠道	80
蓝牙新动向	80
IT人才极度缺乏	81
空中网络	81
集成MP3	81
移动中的MP3音乐	81

新品初评

家庭联网的进步	82
Exchange挑战Domino	85
别再犹豫了	86
ATA100伴侣	87
图形卡的竞争	88
轻松地维护网站	89
数字会议助理	90
用CD-R的Sony Mavica	90
一门三杰	91
靓丽随身走	93
自由自在地书写输入	93
以一当二的双网机	94
百年如新	95
多媒体音箱也Hi-Fi	96
三星激光打印机	97
功能强大的数字录音机	98
CD复制机	98
建邦S3PM-F	99
.net词霸	100
构筑电子商务的理想选择	100
几款KT133主板	101
UMAX Astra 3400	102
家用机的新形象	102

技术 & 应用

PC Magazine共享软件奖	103
现实世界中的安全	108
调整Windows, 适应宽带连接	111
升级至Internet打印	115
清除无用文件	117



封面专题

保护数据

在当今信息时代, 数据资源无疑成为我们的宝贵财富。随着Internet和电子商务的发展, 海量数据的存储、备份以及维护工作已经迫在眉睫。据统计, 在美国, 由于没有灾难恢复存储解决方案, 当数据丢失和损坏又无法恢复时, 有75%的公司业务完全停顿, 43%的公司无法重新开业, 20%的企业在两年内宣告破产。因此, 构建完善的存储方案是保障企业发展、顺利通往成功之路的关键所在, 也是企业基础建设的必经之路。这里, 我们将推出针对个人和SOHO用户的“个人存储”专题以及概述企业级用户所必然涉及的“网络存储”, 希望对广大用户能有所启迪。..... 118

专题特写

大画面

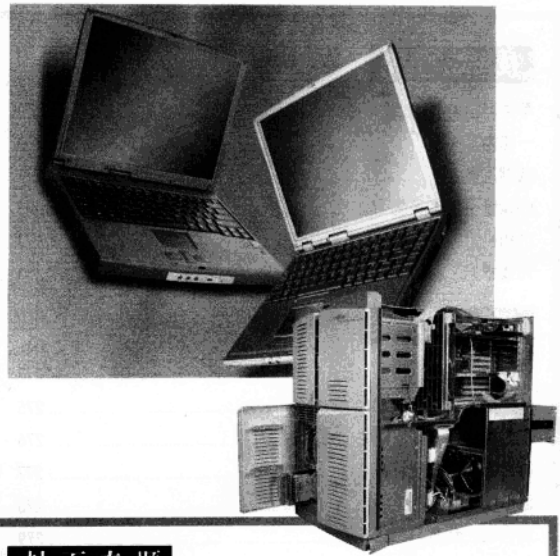
毋庸置疑, 显示器的尺寸必然是越大越好, 无论工作、上网, 还是娱乐, 他都能带给我们很多的方便, 因此我们对11家厂商的25款19英寸和21英寸的大屏幕显示器进行了比较测试。..... 141

选择数字办公平台

无论你和你的团队伙伴是在一座办公室内还是分散在世界各地, 合适的数字办公平台都可以使你们联系更加紧密。..... 160

股网金来, 谁执牛耳?

在NASDAQ股市崩盘, 中国互联网一片凄风苦雨的新世纪的头一年里, 证券类网站却牛气冲天, “风景这边独好”。我们精选了其中十家佼佼者, 对其进行了细致的评估。..... 170



封面专题

移动四方

在信息科技高度发达的今天，移动计算的魅力已经势不可挡。价格更趋于合理，性能不断提高足以在某些方面同台式机匹敌，以及得天独厚的便携优势，使得笔记本越来越普及。无线技术的发展，进一步扩展了它们的使用范围，使用户可以从这些新技术中得到更多的方便、更高的效率。与此同时，“简单即是美”的掌上电脑不论是在功能上、扩展性上、还是连接性上，都给予我们越来越多的惊喜。为此，我们评测了19款笔记本电脑和8款掌上电脑。 210

专题特写

四路八方 群英荟萃

技术的进步使基于IA架构的服务器全面缩小了其与RISC服务器的差距，并正日益蚕食传统上由后者垄断的高端应用市场。我们测试了来自八家厂商的企业级服务器，以期为用户的采购决策提供一个公正而客观的参考依据。 238

30种更好地进行浏览的方法

对于Web冲浪而言，浏览器仅仅是最基本的工具而已。微软公司的Internet Explorer和使用范围较小的Netscape Navigator都可以使用附加工具来提高性能和扩展功能，实现一些浏览器本身的设计人员从未考虑过的功能特性。本文介绍的30个浏览器附加工具将使你的网上冲浪更有效率并充满乐趣。 256

技术趋势

64位明年见	180
微软奔无线	180
微型POP进入酒店	180
即时通信联盟	181
Office 10什么样	181
在Web上治疗	181

新品初评

500MHz追1G	182
MP3可以拍照	185
低价位画质也出众	185
纯平“自然窗”	186
K7T Master面向高端	186
艾威 RAID SIDE 100	187
三菱新品面向专业	188
可视化构建网络家园	188
SOHO族的新选择	189
来自大洋彼岸的声音	190
既时尚又可以拍照	191
制作高质量网页的利器	191
佳能扫描仪“酷”起来	192
新手的自我保护措施	193
远程报告	194
索尼走上“小”路	194
JAZ也用USB	195
PC中的“超便携”产品	196
蓝色传奇	196
富士公司又创新	197
方寸间的魅力	198
单芯片主板的先驱	199

技术 & 应用

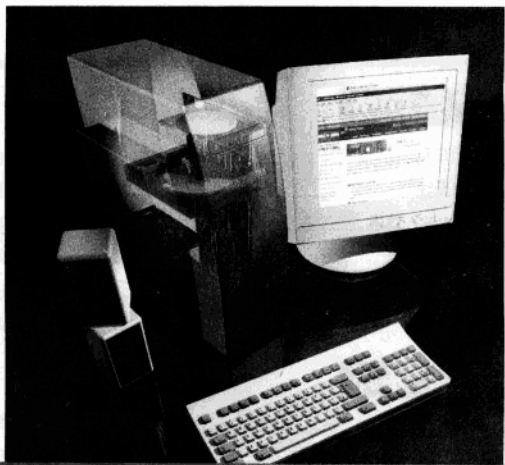
探索PC平台三项技术发展	201
用Visio画站点结构图	206
打印Access关系屏幕	209

技术趋势

苹果再出新产品	270
一切为了移动	270
抵御入侵者	271
Visor设备变化多端	271
给相机打电话	271
无线数据	271

新品初评

安全防护指南	272
PDA也能打印	275
你需要的其他套装软件	276
照片分辨率再创新高	277
低价手写输入系统	278
高也成，低亦旧	279
紫光扫描“大手笔”	280
丽台双头输出显卡	281
后来居上	281
极富时尚的USB硬盘	282
惠普重新诠释商用PC	283
ATA100硬盘的最佳拍档	284
数字摄像新选择	285
双剑合璧	286
浏览无牵挂	287
低价纯平也潇洒	287
飞快地走，仔细地扫	288
新一代家用电脑	289
高精度打印	289
编码器的天堂	290
老牌也时尚	291
旋转桌面	292
音乐、文件随身行	292
微星694 Master	293
能接计算机的背投电视	293
双拳出击	294
个人UPS	295
X1音乐潮	295



技术 & 应用

双重引导系统	298
了解DSL	301
用Publisher制作在线新闻稿	306
一切尽在掌控	309

封面专题

完美的电脑

对于不同的人来说，其理想中的计算机也应当是不同的——这取决于他们需要计算机应用于小型企业联网、飞机设计还是Web内容的创建上。但这其中还是有一些突出的规范值得关注。为此，我们总结出了针对企业级PC、小型商业PC、工作站PC、高端PC的四套完美方案。..... 310

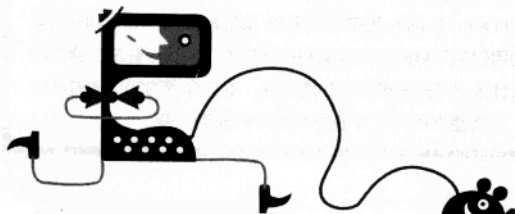
专题特写

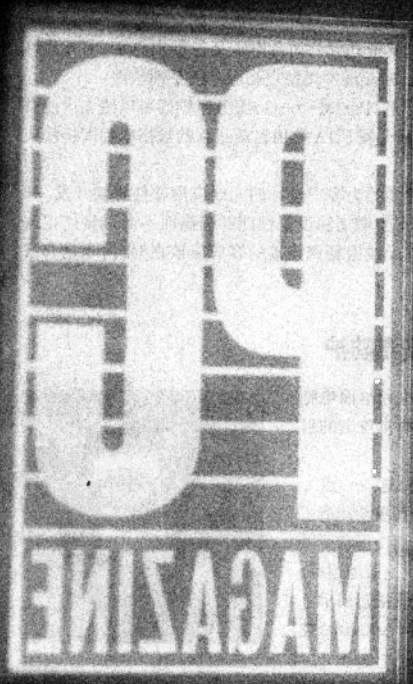
今天你WAP了吗？

继有线互联网之后，以WAP为主导的无线互联又成为一个硝烟四起的战场，其当前的发展速度甚至比Internet刚刚起步时的表现还要快。对于广大用户来说，一个最现实的问题就是到了我们拥抱WAP的时候了吗？我们将用最酷的WAP手机带着您去体验最精彩的WAP站点！..... 316

带着投影机上路

时隔一年以后，我们又一次对时下流行的投影机产品做一番深入的了解，相信这些内容会给广大用户提供许多的帮助。可以肯定，越来越多的公司、机构、机关甚至个人都将成为这些越来越轻、越来越棒的投影机的拥有者。..... 334





《个人电脑》

邮发代号：82-596



无线电子商务

开发商们目前所做的一切正在为未来无线移动电子商务的实际应用奠定基础。今天，我们可能为通过手机可以查询到商品价格或是下载本地天气预报而感到惊奇，但如果设想一下将来完全通过手持设备进行无线交易时代全面到来的情景，这一切就会显得象史前时代一样原始。无线电子商务所做的将不仅仅是传输一些信息或者进行网上购物。（预计到2004年，移动电子商务的交易额将达到2000亿美元。）

目前，随着竞争的加剧，大多数公司都在尽力追求实现这一目标：即能够全天候地向他们分布在各地的工作人员提供关于公司和顾客的实时信息，特别是一些对时间比较敏感的数据。据“无线服务和应用”一文的报道：从技术上讲，现在无线服务和一些门户网站已经提供了这样的功能，使这些公司利用可登录因特网的数字移动电话或者无线PDA以及双向传呼机实现上述目的。

这样无论是天涯海角，各地的工作人员都能随时连接上公司的电子邮件，并且利用其日程安排功能进行定单的录入和分类，总结销售计划和库存状况，收集客户的交易信息和往来记录，预定机票，获得相关信息以及定制个性化的新闻和金融报告。同时他们也可以安全地进入公司的资料库进行查阅或者对后端系统进行数据查询。

目前已经有为数众多的新公司开始涉足这一领域，并推出了他们专门为此设计的产品和相应的软件服务。以下就是其中的一部分：

- ThinAirApps最近开发了一种名为ThinAir的基于Java语言的服务器。该公司声称它可以使客户与后端组件和数据库系统实现无线连接。利用公司配套推出的 SDK 软件包，客户还可以定制适合自己需要的无线应用软件。

- AvantGo不久前也推出了自己的产品 AvantGo Enterprise，它集成了移动设备管理、手持设备与后端数据库的连接，以及在手持设备和服务器之间提供实时数据交换的三项功能。使用 AvantGo Publisher，客户可以实现实时发送目录、定价表、网页等多项功能。

- Tivoli 公司研制的针对掌上电脑平台的 Tivoli Device Manager 则可以对数千台设备实现应用程序配置、库存管理和故

障排除。

- Razorfish最近建立了一个移动解决方案实验室，用来展示各种各样的无线手持设备技术和应用程序软件。

- JP 系统公司建立了一个门户网站，使用它的 InfoBean 客户机/服务器技术来提供完全的无线的数据解决方案。

- AlterEgo网络公司最近宣布了它的 Adaptive 网络服务，可以低成本而且高速地将无线网上的内容传送到各种无线设备上。

- 与此同时，行业内的一些巨型公司也纷纷设立新的部门进行此项研究。

- IBM最近宣布与几家网络服务公司结成联盟，使用 IBM 的 WebSphere Everyplace 组件和 Transcoding Publisher 帮助各公司开发无线内容和服务。

- Sun 也在与其他几家公司合作研发名为“IFORCE 无线移动解决方案”的针对无线网络站点和服务的系列软件。

- Oracle 推出的 Portal-to-Go 服务器软件可以使客户能够通过 WAP 手机和无线 PDA 使用目前通用的数据库和因特网应用软件。

可以预见，更多的为客户设计的无线应用软件将被开发，并且功能将随着带宽的增加和设备性能的提高而不断进步。根据一些专家的估计，无线因特网连接的客户应该在3年内超过有线客户。

手持设备的病毒防护

手持式设备也和桌面电脑一样会成为易受病毒攻击的目标。

为了预防这一点，Symantec 软件公司重新建造了 Antivirus 引擎从而使得它可以在手持式设备上更高效地运行。Symantec 软件公司最近演示了为 Palm OS 设计的 Antivirus 技术。

尽管目前还没有发现针对手持式设备的病毒，Palm OS 也和其他主流计算机平台一样容易遭到恶意代码的攻击。“普遍应用的各种设备和平台将使 Internet 无处不在，这给我们带来了新的风险和挑战”，Symantec 软件公司首席技术官 Ron Moritz 说。“正如公司日益接受手持式设备并扩展他们的网络那样，在新的平台上，安全程序和数据也会成为必不可少的东西。我们的目的是通过为各种平台提供 Internet 安全来保护关键数据不受任何潜在攻击。”



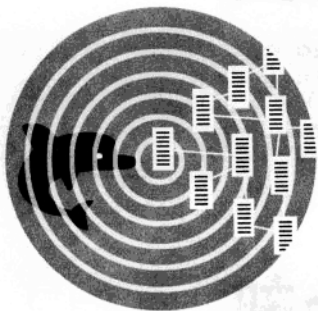
由于手持系统只有很小的内存和存储能力，Symantec AntiVirus 研究中心的研究人员正在探索先进的不基于特征识别的防病毒技术，这样就可以摆脱传统防病毒软件所依赖的庞大的病毒定义库。

市场调研公司 IDC 估计全世界将会有 5000 万手持式设备在 2003 年进入商务应用。

Forrester Research 估计在今后两年内具有移动办公需求的劳动力将占到全部劳动力的 57%，与目前的 35% 的水平相比将有很大的提高。

技术趋势

来自于全球计算技术的最新动态



象海豚一样搜寻

如同任何自然展览都会告诉你的那样，海豚拥有超凡的认知能力，科学家对此已经进行了多年的研究。一家叫做 DolphinSearch 的公司希望对此项研究进行投资，并把研究结果应用于信息管理和搜索。

该公司首席科技长官，Herbert Roitblat 博士，同时也是夏威夷大学的心理学教授和海洋哺乳类动物专家，正在开发一项被他叫做 DolphinSearch KnowledgeBox 的产品，他希望该产品可以将知识管理变得效率更高。

Roitblat 告诉我们，他预计 KnowledgeBox 将在年底发布，这一产品使用了基于海豚的更先进的模式识别技术，用来分析企业 intranet 上的文件。该产品的目标是让公司通过它发现的用于区分信息的词汇模式来找到相关的信息。然后 KnowledgeBox 会重新组织文件，从而让访问其中的相关信息变得更为简便。

KnowledgeBox 可以运用从公司的文件中搜集来的模式数据作为过滤器来实现 Web 查找。例如，一家不动产投资公司不想看到单卧室公寓的分类广告。KnowledgeBox 将了解这一点，并减少返回不相关链接的数量。

“聪明”的 Intacta 码

是否可能利用一个印刷在报纸上普通的条形码，完成 MP3 文件、图片、游戏的下载？目前在日本，众多的 Yomiuri Shimbun 日报的读者正在享受着这一切，他们可以利用 Intacta 技术，将条形码转换到便于携带的加密数据库中。

传统的条形码仅包括数据库的密码，而 Intacta 码则包括文档、图片、图像等其它数据。利用以色列军方设计的加密、压缩、纠错算法，Intacta 工程师开发了一套软件，可以将音频段转换成极小的点阵图案，这样就可将 Intacta 码印刷在报纸或杂志上了。将这个点阵图案扫描至计算机，Intacta 阅读软件（免费下载）可将点阵图案转换成音频段。

Intacta 码何以如此“聪明”？Intacta 原始文件的每一个字节代表一种黑白或彩色模式，每平方厘米的代码可包括 400 个这样的字节。Intacta 宣称它的功能强大的纠错能力可以从皱折的的码中挽救数据。

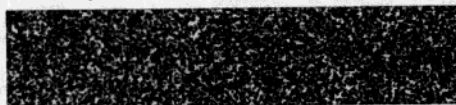
利用同样的技术可以在传真中加入一个安全层，保护数据不被窃取。发传真前，利用加密软件将其转换成 Intacta 码，而后发送到接收者的传真机/modem 的缓存中，Intacta 阅读软件可立刻检测到加密的传真并解密。

Intacta 公司期望这种新的数据传输方法的应用给发行媒体和广告商带来一定的益处，例如可在电视广告中插入一段代码，作为公司的标识。Intacta 码将有广泛的应用，例如包含病人所有病历的医疗卡、有加密签名的旅行支票等。

Intacta 技术可以在代码中隐藏一条信息，如下图所示：



▼ Intacta 码



构建更安全的 Web

要想充分享受 Web 商业化的成果，就必须拥有更高的 Internet 安全性，这个观点已经在技术领导者的口中重复了很多年，从国际商用机器公司的 CEO Lou Gerstner 到 World Wide Web 联盟 (W3C) 的官员。在今年的晚些时候，随着新的安全标准的建立和一项密钥专利的到期解禁，Internet 安全性将会发生一场小小的革命。

9 月份，Internet 安全方面将发生一项冲击性的事件，被广泛使用的 RSA 公共密钥加密算法的专利将会到期，该算法将会进入公开领域。此前，由于 RSA 一直掌握着该项影响深远的专利，竞争对手声称这严重压制了他们的发展。

在所有处于酝酿过程中的安全标准里，IPsec (Internet 协议安全性) 将是最可能出现的领导者。IPsec 将在网络层或信息包处理层直接引入安全措施，比方说，在一家购物站点。

而先前的技术只在应用层引入安全措施，例如浏览器。对虚拟专用网来说，IPsec 将被认为更为流行。



大买卖

IBM 系列硬盘种类齐全，几乎涵盖了从大到小的各个层次。比如说至今保持容量记录的 Deskstar 75GXP，就是一种容量 75GB 的超大容量“巨无霸”级别的硬盘驱动器。而最近即将推出 Microdrive 则是一种容量为 1GB 的活动式硬盘，预计这种基于 CF+Type II 型接口的小型硬盘将于 9 月份以 500 美元左右的价格面市。□

新品

栏目导读

Dreamweaver UltraDev 9
 HP ScanJet 4300C 10
 ORPHA PowerScan 800D 10
 UMAX Astra 2100S 11
 Microtek Artix 4000T 11



Iomega ZipCD 13
 HP Vetra VL400 14
 Epson Stylus Photo 875DC 15
 Canon BJC-6200 16
 HP DeskJet 1125c 17



罗技 极光旋貂 18
 华硕 精钻系列 19
 Compaq IPAQ H3630 19
 微星 694D-AI 20
 GA-6VXD7 21



关于 Windows Me 的全部

名字可以说明一切。Windows Me 是 Windows Millennium Edition (Windows 千禧版) 的缩写，它是微软公司专为个人及家庭用户而不是商业用户设计的操作系统。该软件将在今年9月份面世，它将被当作一个升级软件包出售(零售价110美元)，或者是预装在大多数新出售的台式机和笔记本电脑中。Windows Me 是至今为止 Windows 9x 家族的最彻底的一次升级。

Windows Me 在 Windows 98 第二版的基础上主要强化了多媒体功能，该版本包括：一个可以从摄像机导入视频流并可进行高效压缩处理的视频编辑器；方便扫描仪和静止图像数码相机使用的自动化向导；可更换或定制界面的媒体播放器和录制器。新的系统保护功能包

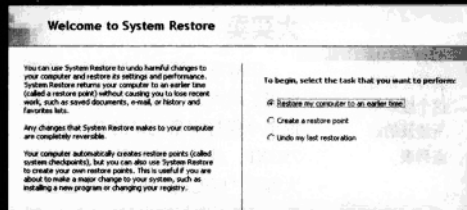
括一个可以把出现故障的操作系统恢复到原先正常运行的状态的向导，更多的功能特征和新的更简便的安装特性简化了家庭联网和宽带访问的建立过程。另外，通用的即插即用规范将允许 Windows 与类似电冰箱和可佩带计算机这样的装置进行通信。

至关重要的变化还包括：Windows Me 去掉了 Windows 9x 中可重新启动到 MS-DOS 命令行的选项(不过 DOS 应用程序仍然可以在 DOS 窗口方式下使用)；对 Windows 的 Internet 管道进行了全面的改进从而提高了性能，不过也造成了和一些被广泛使用的 Internet 软件不兼容的现象。帮助系统在故障诊断和提供更有意义的错误信息方面有了极大的改善；整个的系统对于专家和新手都同样地友好。

Windows Me 使用和 Windows 2000 专业版同样的桌面风格。Windows Me 的一些底层代码——特别是连接 Internet 的新 TCP/IP 堆栈也是从 Windows 2000 借用过来的，但是从核心来看，Windows Me 仍然是基于 DOS 的 Windows 9x 系列的一个升级版本。需要高级安全特性、可靠性以及更多的网络特性的商务用户将更喜欢选择 Windows 2000。

对于非技术性用户来说，Windows Me 的 PC Health 特性可以减轻用户因系统故障而产生的烦恼，而这大部分的功能都完全以后台方式运行。当计算机空闲的时候，系统恢复组件会做关键的系统文件的备份，并且在计算机每工作 10 个小时就做一次系统状态的快照。

你已经厌倦了系统崩溃？微软的 Windows Me 的稳定性虽然还比不上 Windows 2000，但它所包含的 PC Health 特性可以帮助你修复那些不可避免的问题。其中最有用的就是系统恢复向导工具。



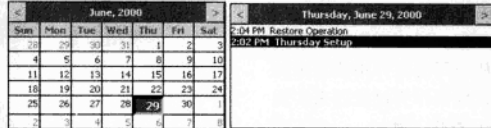
系统恢复工具可以在系统空闲时在后台自动备份关键性系统文件。缺省情况下，每使用 10 个小时，该工具就会对系统作一个完整的快照(被称为恢复点)。

Choose a Restore Point

The following calendar displays in bold all of the dates that have restore points available. The list displays the restore points that are available for the selected date.

Possible types of restore points are: system checkpoints (scheduled restore points created by your computer), manual restore points (restore points created by you), and installation restore points (automatic restore points created when certain programs are installed).

Select a bold date on the calendar, and then select one of the available restore points from the list.



当出现问题时，你只要简单地在日历上选择一个日期就能把系统恢复到那天保存的状态中去。比如，如果你在安装新的部件和应用程序之前建立了一个恢复点，那么接下来遇到冲突或故障时，你就总能够将系统恢复回安装以前的状态。

SVR-S820	22
SVR-P220	22
方正圆明 1600R	23
网星 1800-733	24
联想天玑 810	25



Canon PowerShot S20	25
Toshiba Portege 7200CTe	27
ATI RADEON	27
SL-65MV	28
Gateway FPD1500	29



优利 ES 5045	30
HP DesignJet 800	31
FC AZ-11	31
Fujifilm FinePix S1 PRO	32
Go Back 2.2	33

欢迎访问我们的网站
www.pcmag.com.cn

你也可以通过运行系统恢复向导来随时建立附加的系统快照。如果系统停止工作，只要你还可以重新启动（即便只能进入安全模式），你就可以运行向导程序，并把系统恢复到以前保存过的状态。你的文档和电子邮件的现有状态将不会被改变，而损坏的系统文件将被可以正常工作的备份文件所替代。

你从 Windows 目录或者 Program Files 文件夹中删除任何潜在的重要文件时，系统恢复组件就会被触发并实施系统保护操作。当我们从 Program Files 文件夹删除 500 MB 的文件时，Windows 在后台工作了 20 分钟来压缩这些被删除的文件，以便将来我们想恢复它们时使用。在 400MHz 的机器上，系统恢复的后台操作引起了轻微的系统减速，但是在 600MHz 的系统上这种减速几乎不会被注意到。

系统文件保护特性（基于 Windows 2000 里的类似的 Windows 文件保护）可

以在后台防止应用程序用旧的或者非标准的版本来覆盖关键性的 DLL 文件，这样就从根本上减少了新安装的应用程序对其他程序的干扰。另外，用户可以把新的 AutoUpdate 特性打开，该特性允许在后台下载系统文件的更新版本，然后提醒你重建它们。

多媒体中心

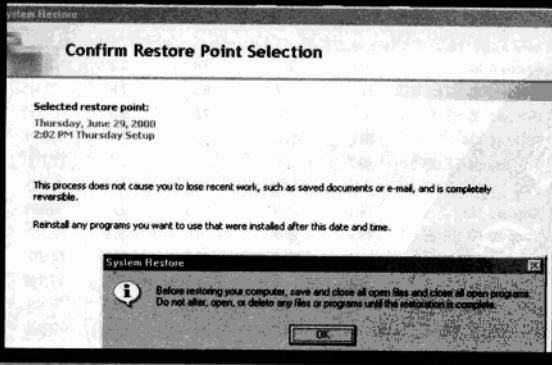
Windows Me 操作系统让多媒体制作更为简便。Windows Movie Maker 可以通过附带的摄像头或者直接从现存的文件中录制视频节目，还可以将视频流分割成小段，并使用从高端视频编辑软件中借用来的技术进行编辑和处理。几乎所有标准格式的视频文件都能被导入（除了 Real Media），但是输出的文件格式只能是微软

相机，你不用下载就可以对相机中的照片进行预览和管理。当 Windows Me 面世的时候，将会有多于 60 款 WIA 兼容的数码相机在市场上销售（包括在最近几个月发



升级了的家庭网络向导使得在对等网络之中进行文件、打印机和 Internet 共享更为简便。

如果你选择了恢复系统的操作，Windows Me 仍然将保留你最近的工作，比如 e-mail 和其他文档。如果系统没有得到正确的修复，你还可以随时取消系统恢复的操作。



专有的 Windows Media 格式，既不是 A V I 也不是 MPEG。

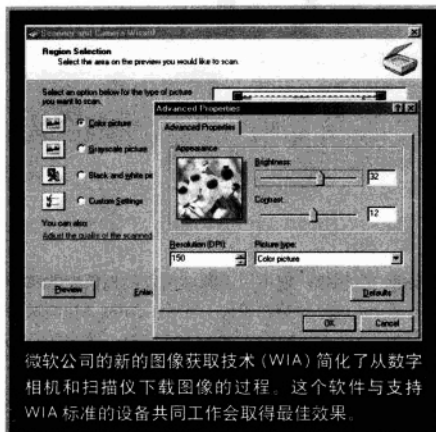
Windows 图像获取特性（Windows Image Acquisition，简称 WIA）使用一个向导界面来预览、创建和管理来自扫描仪和拍摄静止照片的数码相机图像。基本的图像获取特性适用于任何即插即用的扫描仪，而对于 WIA 兼容的

布）。当 WIA 兼容的相机连接到 USB 端口或者当你按下即插即用的扫描仪的扫描键的时候，图像获取向导就会自动启动。

新的 Windows Media Player 7 支持目前绝大多数的音频和视频文件格式，不过它仍然把 RealMedia 格式排除在外。Media Player 7 包含了一个可收听在线广播的收音机，一个设计精良的播放器，此外还有一个文件传输工具可以帮助你现有的文件和媒体流拷贝和压缩到 MP3 播放器或和 Windows CE 装置中。与大多数第三方媒体播放器相比，Media Player 7 的界面不那么令人费解，但是，微软公司浪费了太多的屏幕空间试图让 Media Player 的外观看起来更酷。并且，在我们的测试中，该程序比 Windows Me 中的其他程序更容易发生崩溃。

家庭联网

家庭联网向导可以帮助你一步步地



微软公司的新的图像获取技术 (WIA) 简化了从数码相机和扫描仪下载图像的过程。这个软件与支持 WIA 标准的设备共同工作会取得最佳效果。

建立和定制你的家庭联网方案，从而实现了对连接到任一网络对等网络的 Windows

Me 机器上的文件、打印机和 Internet 的共享。该向导还可以生成一张软盘，你可以使用该软盘在处于同一网络中的其他机器上安装 Windows Me 网络软件，即使这些机器还在运行 Windows 95 或 98。控制面板里新的文件夹选项提供了对文件关联和其他可定制特性的直接访问途径。为了防止鲁莽的错误操作，除非你在文件夹选项中勾选相应的检验框，关键的系统文件将不会在 Windows Explorer 中显示出来。

改良的电源管理方案包括了类似于 Windows 2000 那样的 hibernation 方式的休眠。只要你有相应

的硬件支持，Windows Me 可以将内存中的一切内容（包括已打开的应用程序）保存到硬盘的存储区，然后关闭系统。当机器晚些时候再次被打开的时候，系统将迅速恢复到 hibernation 方式休眠之前的状态。Windows Me 在判断系统是否支持 hibernation 方式休眠时比 Windows 2000 更为苛刻：在 PC Magazine 实验室 18 个月前购买的一台电脑上，运行 Windows 2000 时可以正常支持 hibernation 方式的休眠，而运行 Windows Me 的时候则无法支持。

Windows Me 新增的其他不太重要的特性包括：Internet Explorer 5.5 和 Outlook Express 5.5 将随着 Windows Me 发布，不过和更早的 IE 版本相比，唯一值得注意的改进只是 IE 中增加了新的

基准测试

Windows Me



我们对 Microsoft Windows Me 进行基准程序测试时需要做一些特殊的处理。微软公司增加了相当数量的 PC Health 特性来改善操作系统的稳定性，可用性和支持能力。这些特性主要包括系统文件保护、系统恢复、集成的帮助中心，以及自动支持系统。

eTesting 实验室（从前的 ZD Benchmark Operation）发现当系统恢复工具被使用的时候，我们分别进行的几次基准程序的测试结果会产生显著的变化。在一些情况下我们已经发现在连续运行的测试结果之间产生了大于 30% 的误差。

系统恢复工具会在新应用程序安装之后监控和制作关键系统可执行文件（如 DLL 和 EXE 文件）的备份，并且，在通常的系统运行期间里它也会自动或者根据用户定义的时间点来进行这项工作。这样可以让用户在发生事故和问题后有办法回到较早的系统正常状态。

类似 Business Winstone 99 这样的基准程序测试程序会在一个短时间内安装一系列应用程序，这时系统恢复工具的缓存迅速地被装满，接着开始进行压缩过程（被称作 cabbing 过程），并备份重要的应用程序文件。不巧的是，这一过程在基准程序测试的实时执行期间也会发生。因为系统恢复工具可以根据系统使用情况来延迟执行 cabbing 操作一段时间，这段时间的长短不一造成了测试结果在重复测试时的误差。

幸运的是你可以关掉系统恢复功能。微软公司同意了为了试验目的而让系统恢复工具失去作用；这就能让我们在独立的测试过程中得到稳定的结果。微软公司进一步说明，在通常的

使用情况下，系统恢复工具几乎不会让用户感觉到性能变化，因为操作系统将等待系统完全空闲时才实施备份操作。但是，由于 Business Winstone 会迅速地填满数据缓存区，cabbing 过程不得不在实时测试期间就开始启动。

通过把系统恢复功能关闭，我们获得了可重复的 Business Winstone 和 i-Bench 测试结果，并且，你将注意到在所有的测试系统中，运行 Business Winstone 时 Windows 98 SE 都比 Windows Me 快大约 3% ~ 16%。在 i-Bench 方面，从表格上看，除了 XML: CSS 测试，Windows Me 比运行 IE 5.0 的 Windows 98 SE 系统有了轻微的提高。

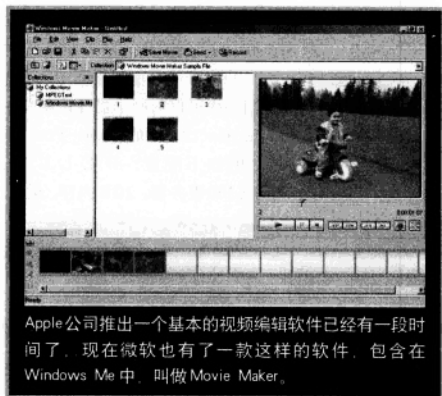
不过当我们把 Windows 98 SE 机器用 IE 5.5 升级之后，它们显示出比 Windows Me 更好的性能，这表明是新的浏览器而不是新的操作系统造成了 i-Bench 性能的改进。

WINDOWS ME VS. WINDOWS 98 SE

▲ 分数越高越好。
▼ 分数越低越好。
黑体数字表示该项最佳得分。

操作系统	Business Winstone		i-BENCH			
	99 得分 ▲	页面 (秒) ▼	装入复合 页面 (秒) ▼	装入文本 XML:CSS (秒) ▼	Java VM 得分 ▲	
CyberMax Enthusiast	Windows Me	30.6	10.3	8.4	9.9	103,300
K7-850 (Athlon/850)	Windows 98 SE (IE 5.0)	32.9	10.7	9.5	7.6	102,475
	Windows 98 SE (IE 5.5)	N/A	9.8	7.6	9.0	101,886
Dell Dimension XPS 8366r (P III/866)	Windows Me	28.7	11.3	8.4	9.7	95,401
	Windows 98 SE (IE 5.0)	30.7	12.0	9.4	7.9	92,719
	Windows 98 SE (IE 5.5)	N/A	10.9	8.0	9.1	91,540
IBM ThinkPad i Series 1280 (Mobile Celeron/550)	Windows Me	19.3	22.9	17.3	20.6	56,881
	Windows 98 SE (IE 5.0)	19.9	26.3	19.6	18.9	55,349
	Windows 98 SE (IE 5.5)	N/A	20.5	16.8	21.3	54,582
IBM ThinkPad T20 84U (Mobile P III/700)	Windows Me	23.0	24.9	20.3	22.2	81,122
	Windows 98 SE (IE 5.0)	26.7	26.1	21.2	19.6	73,209
	Windows 98 SE (IE 5.5)	N/A	24.7	19.9	21.7	78,396

所有测试均采用 128MB 内存，N/A：我们没有进行该项测试。



Apple公司推出一个基本的视频编辑软件已经有一段时间了。现在微软也有了一款这样的软件，包含在Windows Me中，叫做Movie Maker。

打印预览特性。另外，NetMeeting 3.1也成为软件包的一部分，但是其家庭联网的特性已经在可供下载的升级软件包中出现过了。

如果你曾经在Windows 95或98下面安装家庭网络、虚拟专用网或宽带软件，也许你会碰上一错误信息，告诉你只能使用6个通路的TCP/IP协议，这意味着Windows 9x最多只能通过6个网络部件来连接到Internet，而当你安装那个新软件时已经没有更多的Internet连接可用了。Windows Me内置的新TCP/IP软件去掉了这一限制，你可以安装任意数量你想要的网络特性，而不用象在Windows 9x那样必须先去除当前的特性。

虽然Windows Me仍然建立在古老的DOS代码基础上，但是它将不再包括能让Windows 9x重新启动到MS-DOS方式或重启到DOS提示符方式的实模式DOS。这个变化带来的惊人效果就是运行在Windows Me下面的DOS窗口和全屏DOS框都比它们在较早版本的Windows中更为流畅。不过高级用户将必须应付Windows Me在装载设备驱动程序和驻留内存程序（这些程序在较早版本的DOS和Windows中通常被列在Config.sys或者Autoexec.bat文件里）方面的无能。如果你想在DOS窗口下使用驻留内存程序，你必须事先手工去运行它们，或者编写一个批处理文件并把它放入MS-DOS命令行快捷方式的属性表中。

微软公司的官方说法告诉你可以用紧急启动盘来重启到实模式DOS命令行下，

通常在該方式下只有很少的可用内存可以来运行BIOS刷新和其他类似的只能在命令行方式下运行的程序。微软公司了解内幕的人告诉我们的非官方说法是：只要把Windows\Command\ebd文件夹里面的io.sys和Command.com拷贝到空白盘上，就可以制作成最低限度的启动软盘了。

可靠性方面的担心

Windows Me比Windows 98第2版更可靠吗？并且，你是否应该把目前的机器升级到Windows Me？大多数用户在升级过程中将不会遇到什么麻烦，但是当你的系统包括那些专为Windows 9x TCP/IP堆栈而设计的宽带网和防火墙软件时，你就会遇到麻烦了。

当PC Magazine实验室把一台重负载的Windows 98 SE系统升级到Windows Me时，安装程序首先拒绝运行，因为它发现与iVision的WinPoet 1.x ADSL连接软件的不兼容问题。我们把WinPoet从系统中去除后，安装程序仍然在硬件检测期间重复地出现死锁，通过反复的尝试和失败，我们发现解决方案只能是：通过紧急启动磁盘启动到DOS提示符下，除掉AtGuard Internet防火墙软件WRQ。当升级完成后，系统平稳地运行了几个

小时，但是接着就开始变得不稳定了。甚至连系统恢复向导都无法提供帮助，当你尝试运行它时系统就会崩溃。

在相同的机器上，随后进行的干净的安装（不是升级）没有发生任何故障。但是，即使是采用这种新鲜的安装方式，Windows Me也显然比相同硬件条件下的Windows 98 SE要不稳定。一个显示Windows Me的beta测试还不够充分的标

志是：当PC Magazine实验室的一台测试系统使用紧急启动盘启动时，在装载SCSI CD-ROM支持时发生了系统崩溃；微软公司将在其支持站点上发布变通的办法。我们最后用Windows 98紧急启动磁盘解决了这个问题。

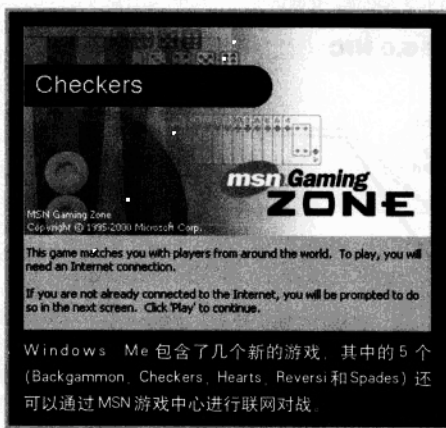
根据我们基准程序测试所显示的情况，与Windows 98相比，Windows Me并没有根本性的改善。我们在两台台式机和两台笔记本电脑上进行了Business Winstone 99测试，每一台都先后安装Windows Me（含IE 5.5）和Windows 98第二版（含IE 5.0），结果发现所有机器在安装Windows 98第二版时的得分都要高于采用Windows Me时的得分。并且，在i-Bench测试中，Windows Me只在两个页装入的测试和Java虚拟机测试上有轻微的改善，但是，它在XML: CSS测试方面更慢，在所有机器上再次测试时情况也是一样。

接着我们把Windows 98机器的浏览器升级到IE 5.5，重新运行i-Bench测试，来证明一下新的浏览器是否影响性能。我们发现了这样做的确有效：装了IE 5.5后，

Windows 98系统在页装入测试中全面超过了Windows Me系统，在XML: CSS测试方面也一样（除了其中的一台）。

Windows Me在刻板的Windows环境中加入了一些花哨的多媒体功能，并增加了一些故障处理

特性，把用户从故障困扰中解脱出来。如果你要购买新的家用电脑，建议你买预装Windows Me的系统。如果你坚持要把目前的系统升级，你可能就需要去等待那个不可缺少的Service Pack了。（胡炯）
Microsoft Windows Me. 升级价格110美元。系统需求：32MB RAM, 320MB硬盘空间。网址：www.microsoft.com/windowsme。查询号：112051。□



Windows Me包含了几个新的游戏，其中的5个（Backgammon, Checkers, Hearts, Reversi和Spades）还可以通过MSN游戏中心进行联网对战。

加快网络速度

服务器的高速以太网卡出现了革新的势头。Intel和3Com公司最新发布的服务器网卡将IP加密算法及部分TCP/IP协议的处理运算转到网卡上,使CPU得以解脱出来去处理其它关键服务器任务。

在这一领域,新兴的Alacritech以其新的10/100M高速以太网服务器网卡令人刮目相看。它将核心的TCP/IP协议的处理从CPU转移到网卡的芯片上,这个芯片是一个可编程的特殊集成电路,叫做Internet协议处理器(IPP)。TCP/IP协议不需要CPU处理就可以显著的提高服务器的整体效率,在很多应用程序脚本运行时加速网络吞吐量。

Alacritech公司最新推出了两端口(标价299美元)和四端口(标价599美元)的网卡。我们测试了Alacritech的64位PCI 100X4 Quad-Port服务器网卡,并将其性能与四个Intel的32位单端口的PCI网卡(Intel EtherExpress Pro 100B服务器网卡)作了比较,结果令人吃惊。在测试中,

服务器的CPU占用率大大降低。Quad-Port服务器网卡还不能提供加密及解密运算处理,只支持安装了Service Pack 4或后继版本的Microsoft Windows NT 4下的硬件协议处理功能。

Alacritech称这种基于硬件协议处理的技术为SLIC(Session Layer Interface Card,会话层接口卡)技术,市场定位于企业级用户、系统集成商、PC制造商。Alacritech认为这是向千兆位宽带网络扩展的良好解决方案,因为这种扩展不用升级现有的网卡、集线器、交换机、路由器及网线基础结构,从而节省了相应的费用。

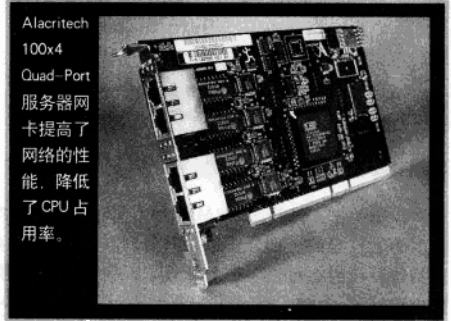
对那些只想要一块多端口卡的人来说,无需硬件加速就可以在Windows 2000下使用该卡。但此卡不支持NOVELL公司的NetWare系统。Alacritech正试图说服微软将其指令加入到Windows 2000 TCP/IP堆栈中,这样就可将核心的数据包的处理也转到Alacritech网卡自带的集成处理器上。如果微软的反应不是很积极,Alacritech很有可能在明年开发自己的Windows 2000 TCP/IP堆栈。

Quad-Port服务器网卡有四个10/100M的端口,支持全双工以太网连接。尽管在一个服务器上可以在多个PCI插槽上安装多个网卡,但受限于PCI总线的带宽,最多只能使用两个四端口卡。

与在市场上可以见到的Adaptec和Compaq的64位网卡相类似,该卡可以在32位和64位PCI插槽下使用。可能在你说这篇文章的时候,此卡已经可以提供对Cisco的快速

以太通道的支持,快速以太通道提供链接集成、载入平衡、容错等性能。网卡性能统计可以在Windows NT的性能监视器中察看。通过网络控制面板可以对网卡进行诊断。

我们测试Alacritech的Quad-Port服务器网卡使用如下配置: DELL的PowerEdge 6300服务器,2GB内存,运行



带Service Pack 5的Windows NT 4.0。使用的是64位PCI插槽,并分别在单处理器和四个处理器的情况下作测试。测试软件为NetBench 6.0 NIC,使用32个客户端(每端口8个),在数据包分别为256, 2K, 8K, 32K和64K字节大小的情况下作了分别测试。需要注意的是安装有些技巧,要严格按照说明安装。

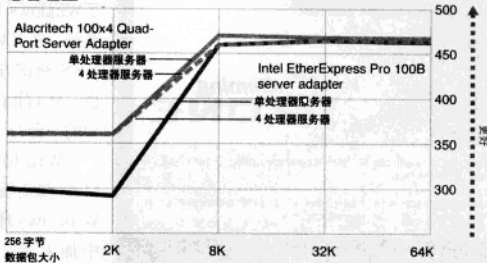
与使用四个Intel的32位的网卡相比,该卡明显地降低了CPU的占用率。在使用小数据包的单处理器配置情况下,使用Alacritech卡,数据包的吞吐率更高,而使用Intel网卡,CPU占用率很快达到100%,数据包处理能力受限。在使用四个CPU的情况下:由于Intel的网卡得到了更多CPU的运算支持,在处理上述各种大小的数据包时,传输吞吐量同使用Alacritech四端口的网卡差不多,在此情况下,网线的传输速率成为瓶颈。在上述的各种情况下,Alacritech的网卡都有效的降低了CPU的占用率。

虽然,网络总体性能取决于网络基础结构、服务器性能、应用程序载入等,但Alacritech的100X4 Quad-Port服务器网卡减少CPU占用的能力,在很多情况下还是有助于改善网络性能。事实上,它也有助于延长现有的服务器及网络结构的使用寿命并提高性能。(朱凌云)

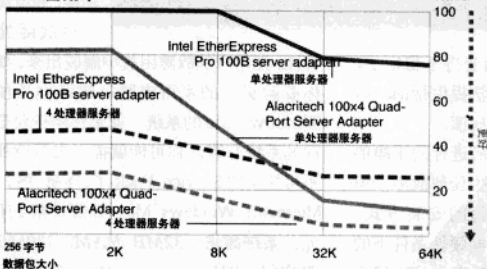
Alacritech 100X4 Quad-Port服务器网卡。 报价: 599美元。Alacritech公司。网址: www.alacritech.com。□

NETBENCH 6.0 NIC

总吞吐量



CPU 占用率



我们在32个客户端的网络环境下测试。

UltraDev 使梦想变现实

Macromedia 公司的 Dreamweaver UltraDev (市场价 600 美元) 是一个高度集成的可视化设计工具, 主要应用于驱动数据库的 Web 应用程序, 例如: 电子商务、个性化处理、动态创建网页等。UltraDev 结合了 Dreamweaver 3 和 Drumbeat 2000 的功能。Drumbeat 2000 是一个知名的开发程序, 用来开发 Active Server Pages (ASP) 及 IBM 公司的 Java Server Pages (JSP)。

UltraDev 显著增强了一些输出选项, 如增加了对 Allaire 公司的 ColdFusion 标识语言 (CFML) 的支持, 还提供了对更通用的 JSP 格式的支持, 这种 JSP 格式可运行在更多不同类型的 Web 服务器上。这使得 UltraDev 成为市场上唯一的跨 Web 服务器平台的开发工具。这意味着开发者只要学习一种设计环境即可, 而不用再分别地使用 Allaire 公司的 ColdFusion Studio 或微软的 Visual InterDev 去生成 CFML 及 ASP 网页。

无论是与 Allaire 公司的 ColdFusion Studio 相比还是与微软的 Visual InterDev 相比, UltraDev 都具有更强的可视化设计环境。UltraDev 及其所有设计工具的界面都与 Dreamweaver (Macromedia 将其定位于那些对开发数据库应用不感兴趣的 Web 页面设计者) 保持一致。

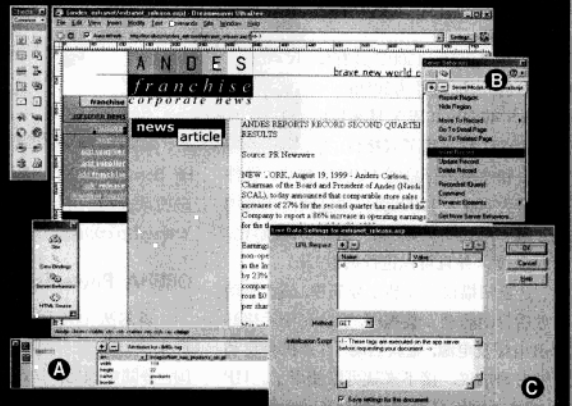
UltraDev 新的功能都完美地集成到 Dreamweaver 的界面中。两个新的检查工具——数据绑定和服务器特性——处理了大部分应用程序开发功能。你可以使用数据绑定检查工具来建立你的网页同不同数据库 (例如 Informix、Microsoft Access、Microsoft SQL、Oracle 以及 Sybase) 的连接。

虽然一个有经验的程序员可以编写自己的 SQL 指令, 但通过一个包含数据库结构的交互式对话框, 不熟悉数据库编程的设计者也可以通过鼠标点击操作轻松创建 SQL 查询指令。数据绑定检查工具包含了所有的基本应用, 可以对原始数据定义字段、应用过滤器、指定排序标准、指定货币或数据格式。通过简单的鼠标拖拽操作就可以在 Web 页面上插入一个数据库区域。

当设计一个动态页面时, 你可以使用占位符对象标示数据库区域在网页上的位置。这种功能类似于 Adobe GoLive 的动态链接插件。不过在所见即所得的设计环境下显示实时数据这一点上要比 GoLive 强得多。这使得你能够在开发编辑网页的同时看到实际的内容。更令人印象深刻的是 UltraDev 允许你改变环境设置并指定变量, 以便在不同的条件下测试应用 Web 页, 而这一切不需要退出 UltraDev 或将制作的网页上传到服务器上。

UltraDev 的服务器特性工具栏同 Dreamweaver 内建的 JavaScript 特性工具栏

UltraDev 让你使用数据库中的动态数据在整个页面上工作, 而不仅仅局限于占位符。现在你可以显示“属性查看器”(A) 作为一个可编辑的属性列表。这个特性想必对编码人员很有吸引力。



UltraDev 的特性工具栏 (B) 可以帮助你服务器端的操作加入到你的站点。你可以通过规定在“动态数据设置”对话框 (C) 中的不同变量直接在 UltraDev 中测试页面功能。

非常相似, 但 UltraDev 的服务器特性工具栏的下拉菜单允许你访问公共服务器端的脚本程序, 例如进入下一条数据库记录, 在表格中复制数据库区域, 将主页链接到一个次级页面、更新数据库内容等。在 UltraDev 的服务器特性中不包含布尔逻辑的使用。

对于高级应用, 例如电子商务中的购物车, 还需等待在 Macromedia 公司的网站 (<http://exchange.macromedia.com>) 上公布的第三方开发的扩展功能附件 (共享或者销售)。UltraDev 中有一个扩展功能管理器, 可帮助用户下载、安装及删除扩展功能附件。

UltraDev 还提供了很多使程序员的工作更轻松的小功能。因为 UltraDev 是建立在 Dreamweaver 开放式的 JavaScript 的应用程序编程接口上的。你可以修改程序以支持其它的技术, 例如 JavaBeans、COM 对象及 ColdFusion 标签库。Macromedia 在 UltraDev 中提供了一套完整的 Allaire 的 Homesite 商业版软件, 但你也可以方便地指定 Visual InterDev 或 ColdFusion Studio 作为你的文本编辑器。

但 UltraDev 不能互译不同的脚本语言, 例如你不能打开一个用 ASP 制作的网页, 并按照 CFML 格式保存该网页, 这主要是因为 UltraDev 没有使用作为中间媒介的专有文件格式。这个明显的限制带来的好处是 UltraDev 可以实现循环编程, 使可视化编辑迅速转换成源代码, 反之亦然。

通过 UltraDev, Macromedia 在可视化 Web 应用程序开发领域建立了一个新的标准。UltraDev 既适合那些希望掌握最新网页制作技术的网页设计者, 也适合那些希望拥有更有效的设计环境的程序员们。(朱凌云)
Dreamweaver UltraDev, 市场价: 600 美元;
Drumbeat 用户升级版 100 美元;
Dreamweaver 3 用户升级版 300 美元。系统要求: 48MB 内存; 30MB 硬盘; Microsoft Windows 95、98、2000、或 NT 4.0; 一个 ASP 2.0、JSP 1.0 或 ColdFusion Web 4.0 应用服务器。Macromedia 公司。网址: www.macromedia.com。□

扫描仪巡礼

毋庸置疑,扫描仪是目前发展最为迅速的外设产品之一,600dpi扫描仪已经替代了300dpi扫描仪成为市场的主流。本次我们收集到的这三款扫描仪基本上代表了市面上主要机型的配置:分辨率从300dpi到600dpi,接口使用EPP、USB或SCSI,扫描幅面从A4到A3。

HP ScanJet 4300C

惠普公司送测的HP ScanJet 4300C虽然在技术上没有进行大的革新,但它在自己公司的产品线上找到了合适的定位——办公扫描,为用户提供了更多的选择。

HP ScanJet 4300C具有传统的白色外壳,尺寸为305mm × 94mm × 495mm (W × H × D),重3.4千克。它采用了双接口:并行接口和通用串行总线(USB)接口;硬件分辨率为600 × 1200dpi,通过软件插值增强分辨率可达到9600dpi;最高36位彩色,12位灰度,并且可以进行透射扫描。

这款扫描仪的安装十分简单:插入驱动光盘后自动启动安装程序,安装完毕后接好USB电缆及电源,重新启动,计算机会自动识别出扫描仪,接下来就可以使用了。HP ScanJet 4300C具备惠普的全自动智能扫描技术:自动曝光、内置OCR、自动扫描参数设定、自动硬件去网纹。前面板上的按键简化了作业,只需轻轻一按即可进行扫描、打印、发送电子邮件、选择扫描的类型:彩色或是单色。值得一提的是,该款扫描仪有独特的前面板液晶显示,用以控制打印扫描文件的页数,范围从1至99。

我们使用Adobe ActiveShare对一张A4幅面的彩色照片进行扫描,采用24位色彩深度、600dpi、彩色图片模式,在自动参数设置模式下,扫描的图片颜色艳丽,细节和线条能很好地表现出来,灰度过渡自然,如果你仔细手动调整各个选项,可以得到更好的色彩还原性。不过我们发现它在扫描的过程中的机械噪音有些大。

该产品提供了四种文字的安装及使用说明(英文、韩文、中文繁体与中文简体)。它

随机附带的软件也极为丰富,除了HP TWIN驱动程序以外,还包括具有全自动光学字符识别(OCR)功能的HP PrecisionScan LTX软件,HP ScanJet彩色复印实用工具软件及Adobe Active Share图象编辑软件。

如果您在办公中希望高效快捷地获取图片,那HP ScanJet 4300C的智能化、易用性的设计可以满足您的需求。



HP ScanJet 4300C功能热键,智能技术为您提供高效扫描。

HP ScanJet 4300C。报价:1,998元。HP中国有限公司,电话:010-65643888,网址:www.hp.com.cn。查询号:900027。

ORPHA PowerScan 800D

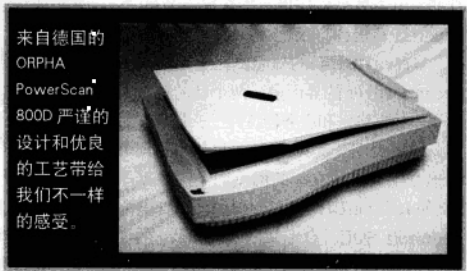
奥尔法(ORPHA)对于大多数中国用户来讲可能是一个陌生的品牌,它来自于德国,登陆中国后,其产品由通力国际集团总代理。

ORPHA PowerScan 800D这款扫描仪的光学分辨率为400 × 800dpi,最大可扫描A3幅面的文件,通过软件插值,最高分辨率可达到6400 × 6400dpi,采用64MHz RISC处理器,具有24位彩色和8位灰度的色彩深度,采用增强型并行接口与计算机连接。在这款扫描仪中结合了许多ORPHA先进的扫描仪技术——广角CCD(Wide Angle CCD)技术增加了每个感光单元的面积,加大对光源的感光率,从而增强了扫描图像的景深,提高了信噪比;PTP(Pixel To Pixel)点对点智能判别技术,扫描仪通过对扫描图像进行实时分析,自动增加每个点的清晰度,从而提高整个图像的清晰度,可以减小边缘色差的问题,这一点在

我们的测试数据中可以明显地表现出来。

ORPHA PowerScan 800D由于扫描幅面比较大,因此尺寸也比较大,但是造型并不笨重,流线型的曲线和严丝合缝的工艺无不显示出典型的德国风范。打开扫描仪的上盖,就可以看到详细的刻度标示,用金属板封装起来的电路板和金属构造的移动部件。扫描仪的驱动程序符合TWIN标准,可以独立运行也可以与其他应用程序配合使用。安装过程十分简单,我们没有遇到任何问题就顺利地完成了工作。

测试中,这款扫描仪在许多方面都表现出令人满意的性能,在黑色和白色交界的地方衡量套色准确度时,它的三原色差值通常都在20以下,这个得分与《个人电脑》在第八期中刊登的1200dpi扫描仪的测试数据相比,可以算得上是出类拔萃了,并且这款扫描仪从黑白到灰一般只需要1-2行过渡像素便可完成。它在水平方向和垂直方向的调制函数均能达到40%以上,在第八期中我们曾经介绍过,调制函数能达到30%以上,就已经表明这台扫描仪的分辨率能够令人满意,但是仔细观察它扫描的线对,会发现在垂直黑色线条的周围有明显的黑色斑点,这可能是自动锐化过程中将一些干扰信息错误地判断为黑色造成的。PowerScan 800D的色彩还原比较好,颜色真实而饱满,但是由于分辨率不高,因此图像不够细腻。它的扫描速度比较快,400dpi、灰度模式扫描一幅A4幅面的图片只需要1分20秒左右。在扫描过



来自德国的ORPHA PowerScan 800D严谨的设计和优良工艺带给我们不一样的感受。

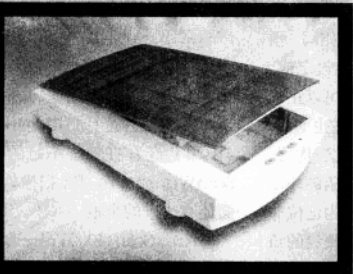
程中噪音略微有些大。

PowerScan 800D随机还附带了蒙恬OCR、Adob PhotoDeluxe等软件,能够帮助用户更为方便高效地完成工作。

来自德国的ORPHA PowerScan 800D不仅向我们提供了大画面扫描及一些先进的技术,也同时带来了一些新鲜的感受。

ORPHA PowerScan 800D。报价:7,988元。通力国际集团,电话:82899854,网址:

UMAX Astra 2100S 以其时尚的造型、强大的功能为 SOHO 一族提供了更大的选择空间。



www.tongli.com.cn. 查询号: 499027.

UMAX Astra 2100S

第一次看到 UMAX Astra 2100S 时, 吸引我们目光的是其新颖的外表。它的上盖采用了蓝色半透明塑料板式设计, 颇有一些 iMac 的风格。机身上还设置了三个比较流行的快捷按钮, 他们能够帮助用户化烦为简, 许多繁琐的工作只需要轻轻地一按便可完成, 不过在使用过程中我们发现这台扫描仪的按键有些发涩, 手感不是很好。

Astra 2100S 的分辨率为 600 × 1200dpi, 使用 SCSI 接口, 由于需要打开机箱安装 SCSI 卡, 因此比较麻烦, 但是它与 EPP 和 USB 接口相比, 在速度上占有一定

的优势。它最大可扫描 A4 幅面的文件, 需要扫描正负片的用户, 还需要另外购买透扫配件。Astra 2100S 中结合了 UMAX 特有的 B E T (Bit Enhancement Technology) 技术, 能够提高色彩深度, 增加图形的信息和动态范围, 提高对图像的暗部细节的表现能力。

安装了驱动程序后, 在 Windows 的系统托盘区中就会出现一个扫描仪的小图标, 点击鼠标右键会发现 UMAX 提供了许多的扫描仪小应用程序, 在这里用户可以直接调用 VistaScan 进行扫描, 利用 VistaShuttle 来制作卡片和屏幕保护程序, 在 Copy Utility 中将文件一次性多份输出, 对机身上的快捷键进行设定以及对扫描仪的状态进行测试和设定, 利用这些程序用户能够非常方便地进行工作。Astra 2100S 的驱动程序 VistaScan 中提供了两种使用模式——基本模式主要面向那些对扫描仪参数不是很了解或者希望非常简便地使用扫描仪的用户, 在这一模式中, 它将扫描任务分为彩色像片、彩色印刷文件、文字/黑白文件、WEB 文件等四种类型, 用户只需要

选择相应的类型, 扫描仪就会自动地以比较适宜的模式来扫描文件, 例如, 对于彩色印刷文件, 2100S 就会以 300dpi、全彩模式来扫描, 并且自动去除网纹; 当然对于那些对扫描图像要求严格的用户来讲, 这种模式显然是不能满足需要的, 进阶模式则留给了用户较大的调整空间, 用户可以对分辨率、亮度、对比度和色彩等许多方面进行调整。不过非常遗憾, VistaScan 的汉化有些问题, 界面上的一些中文不能正确显示, 有乱码的现象。

Astra 2100S 的分辨率不错, 调制函数基本能达到 40% 以上, 在套色准确度方面, 垂直方向比较好, 色差基本能控制在 20 左右, 水平方向略有欠缺。它的色彩还原准确, 能够如实地反映出原稿的风格特点。扫描过程中噪音比较小, 在一般的办公环境中, 你甚至不会感觉到它在工作。

这款扫描仪随机附带了 Adobe PhotoDeluxe、PageMaker、Acrobat Reader 等应用软件, 以方便用户的使用。(李林志)

UMAX Astra 2100S. 报价: 1.888 元。优迈仕亚洲有限公司, 电话: 010-62531689, 网址: www.umax.com.cn. 查询号: 283027. □

专业胶片扫描仪

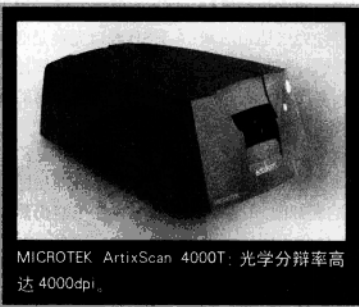
在 当今的数字时代, 我们得到一副专业、精致的数字图像的方法不外乎两种: 专业数码相机, 或者是专业的扫描仪。由于专业数码相机高昂的价格以及所提供的相对有限的方便, 专业级的胶片扫描仪在这样的应用中一直占据着领导性的地位。《个人电脑》实验室最近测试的 MICROTEK ArtixScan 4000T 就是该领域的一款先进的产品。

ArtixScan 4000T 呈肃穆的深黑蓝色, 似乎在提醒你这是一台专业级的产品。它的外形非常小巧, 体积不比两块叠放的砖头大多少。但是这样的身躯却包含着杰出的“内心”, ArtixScan 4000T 分辨率达到 4000dpi, 可扫描原稿密度达到了出色的 3.4D。这样的分辨率对于 135 底片可以输出 2000 多万像素的图像, 已经接近常用 135 底片 (不同的 ISO 胶片情况不同) 分辨率的极限, 而 3.4D 的可

扫描密度即使面对优秀的反转样片, 也可以保证足够的细节和动态输出。我们实际的扫描测试过程使用了市面上可以见到的几种号称颗粒最为幼细的反转片, 结果证明颗粒大于 9RMS 的底片在 ArtixScan 4000T 中可以清楚的扫描出明显的底片染料颗粒, 这也从侧面证明了 ArtixScan 4000T 的 4000dpi 的扫描率是一个“靠得住”的标称值 (有关 RMS 与分辨率的换算关系请大家查阅 Kodak 以及 Fujifilm 的相关资料)。

ArtixScan 4000T 通过一个贯穿机身前后的开槽放置随机器附带的两个片夹, 一个用来放置未

切割的 135 底片, 最多可以为 6 张; 另一个片夹用来放置已经夹放在幻灯片框中的 135 底片, 最多可以放置 4 张。在 ArtixScan 4000T 的扫描过程中, 片夹在开槽中前后移动以完成整个扫描过程。ArtixScan 4000T 使用的是 SCSI II 接口 (SCSI 卡随机附带), 接口卡以及 ArtixScan 4000T 扫描软件——ScanWizard Pro TX 的安装非常简单, 按照说明书可以很快地安装妥当, 顺利地安装完 ScanWizard Pro TX 之后, 会自动安装



MICROTEK ArtixScan 4000T: 光学分辨率高达 4000dpi。

ICC (International Color Consortium, 国际色彩协会) 标准的设备色彩描述文件, 你可以选择为系统安装基于色彩管理系统的种类非常丰富的 ICC 文件, 借助于它们, 即使我们使用的输入、输出设备类型比较复杂多样, 也可

以最大程度上保证色彩输入输出的一致。ArtixScan 4000T 色彩校正软件 Scanner ICC Profiler 可以通过随机附带的 IT8.7/4 透射色标在需要的情况下校正机器的色彩输出表现,可以为 ArtixScan 4000T 按照用户的要求定制特定的 ICC 色彩描述文件或者用来校正因长时间使用、颠簸、环境因素等原因造成的色彩偏移。

ScanWizard Pro TX 应该算是我们所见过的最优秀的扫描软件之一,同时这也是 MICROTEK 公司一直钟情的扫描软件,几乎在所有的 MICROTEK 出品的各系列扫描仪产品中,我们都可以看到它的不同版本,只不过因为面向的用户不同而存在界面、控制方式上的微小差异而已。而 ScanWizard Pro TX 是这个“扫描精灵”系列中最专业的一个,通过它,我们可以很轻松地调整几乎所有关于扫描的设置,比如:动态范围、黑白场、曲线、滤镜等,借助于这些调整过程,有经验的用户可以大大提高输出效果。ArtixScan 4000T 默认的图像色彩输出设定为 24 位,如果您对色彩方面的要求精益求精,也可以将输出图像的色彩深度设定为 48 位,只是输出的图像文件大小也将扩大一倍。同时选择“最佳质量”的设定能够在稍微延长一点扫描时间的情况下获得更加出色的输出质量。如果您不是特别熟悉关于色调、动态范围等复杂的专业参数设定,ArtixScan 4000T 默认设定下的输出效果也可以让您满意,当然,个别曝光比较复杂的底片可能在自动的情况下不能得到满意的输出结果。ArtixScan 4000T 的聚焦准确,它对于提高图像质量非常重要,这应该归功于 ArtixScan 4000T 特有的 AFS 自动对焦系统专利技术。

ArtixScan 4000T 的反转片扫描输出效果非常杰出,在保证 4000dpi 精度的同时色彩还原相当准确,3.4D 的密度确保了底片暗部细节的丰富表现,对于一般底片扫描仪难以表现的曝光不足的底片,经过适当地调节也可以获得优秀的输出效果,结果甚至比原稿在色彩表现上要出色。对于传统的相片重印系统来讲,将反转片冲扩成照片的难度比负片要大的多,而对于胶片扫描仪情况恰恰相反,如何将负片正确地还原一直是一个难题,因为不同负片片基的乳剂配方、生产工艺等的不同,造成它们存在不同的“偏色”,将这种“偏色”去除并反转换成正像的能力的好坏反映了底片扫描仪去色罩技术及

数字转换方面的表现情况,ArtixScan 4000T 在这方面的实现方法与大家相同,预置了市面上常见的数种负片的特性设定值,对应不同的负片选择相应的设定就可以正确地还原底片的信息。扫描结果也证明 ArtixScan 4000T 还原负片的能力比较优秀,照片打印机的输出效果与专业冲扩店的冲印片肉眼难辨区别,但是我们认为作为定位非常专业的产品,ArtixScan 4000T 预设的负片种类仍然可以再丰富一些。

ArtixScan 4000T 的扫描速度比较快,在不同配置的 PC 上扫描时间(4000dpi)大约在 3.5-4.5 分钟之间,对于 4000dpi (24 位色彩深度)扫描情况下 60 多 MB 的图像来讲,这个扫描时间是完全可以忍受的。如果资金不是问题,配置更快的 SCSI 卡、更大的内存、传输速率更高的硬盘等可以使扫描

时间更短一些。ArtixScan 4000T 的扫描噪声非常小,在不注意的情况下很难觉察得到。除了可以扫描 135 底片,ArtixScan 4000T 可以借助单独选购的 APS 配件方便地对 APS 底片进行扫描。如果说 ArtixScan 4000T 还存在一些不足的话,我们认为 ScanWizard Pro TX 扫描软件在批处理方面还有改进的余地。

ArtixScan 4000T 是一款相当专业的底片扫描仪,适合要求较高的图像输出环境,比如专业的数字输出公司等,如果您对图像质量要求很高的话,ArtixScan 4000T 一万多的价格完全可以接受。(孙萌)
Microtek ArtixScan 4000T. 报价: 15,000 元。
送测厂商: 北京京迪高, 电话: 010-68914513-16, 传真: 010-68914160, 网址: www.tekco.com.cn. 查询号: 160027. □

爱国者 USB 硬盘

当软件为我们提供了更丰富的功能和更人性化的界面的同时,其体积也在成倍增长,虽然海量存储设备的广泛采用为用户解决了空间问题,但是日益增大的移动数据尚且没有一个能够被用户广泛采用的载体。ZIP、JAZ、MO 等设备的出现为用户提供了大容量的移动存储设备,但是专用的适配器和较高的价格使它们目前无法广泛成为 PC 机的标准配件,用户需要的是一种使用通用接口,可以在任意 PC 上使用的存储设备。

在目前的 PC 机上,串口、并口以及 USB 端口无疑是必备的,从使用效率上来看 USB 接口有绝对的优势,此次送测的爱国者移动硬盘便采用了 USB 接口。

送测的爱国者 USB 硬盘容量为 5.0GB,该设备支持即插即用并支持热插拔,不过用户在使用前仍然需要安装相应的驱动程序。爱国者 USB 硬盘完全由 USB 端口供电,并不需要额外的电源适配器。为了满足以后升级为大容量硬盘的需要,爱国者 USB

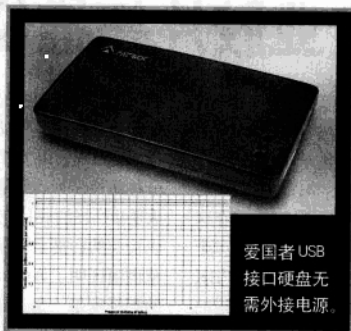
硬盘预留了电源接口以满足用户以后的升级需要。

在测试过程中我们感到爱国者 USB 硬盘的确有良好的易用性,不过在测试中我们发现该产品的传输速率始终限制在 1MB/s 左右,这与其 4200 转的硬盘转速是

不相称的,这是由于目前所采用的 USB 1.0 规范所限制,想要提高 USB 硬盘的传输速率,目前的方法也只有等待 USB 2.0 规范的普及,毕竟硬盘子系统的性能要同时受到硬盘的内部以及外部(接口)传输速率的影响。如果采用 USB 2.0 规范,其

480MB/s 的传输速率则可以认为 USB 硬盘的设备提供足够的数据带宽,而直至今日硬盘的最高内部传输速率也只有 60MB/s 左右,由于受到硬盘内部机械结构的限制,硬盘内部传输速率提升的步伐会远远慢于接口规范的更新,这种情况不单单是在 USB 硬盘上,即使最新的 SCSI 160 和 IEEE 1394 硬盘也同样面临着如此尴尬的局面。

虽然在速度上爱国者 USB 硬盘无法与



爱国者 USB 接口硬盘无需外接电源。