



文物名家

大讲堂



中国文物学会专家委员会 主编

中国工艺

漆器·竹木牙角雕刻·金属珐琅器·玻璃器·织绣

◎ 陈丽华等 / 主讲



中央编译出版社
Central Compilation & Translation Press

文物名家大讲堂

中国工艺

主 编 中国文物学会
专家委员会

主 讲 陈丽华
刘静
李永兴
冯乃恩
李英华



K876
CLH

图书在版编目 (CIP) 数据

中国工艺/陈丽华等主讲. —北京: 中央编译出版社, 2008. 7
(文物名家大讲堂)

ISBN 978-7-80211-704-4

I. 中…

II. 陈…

III. 工艺美术品—历史文物—简介—中国

IV. K876

中国版本图书馆 CIP 数据核字 (2008) 第 114703 号

中国工艺

出版人 和 龔

策划编辑 曲建文

责任编辑 陈 肃

责任印制 尹 珺

出版发行 中央编译出版社

地 址 北京西单西斜街 36 号 (100032)

电 话 (010) 66509360 (总编室) (010) 66509246 (编辑部)
(010) 66509364 (发行部) (010) 66509618 (读者服务部)

h t t p //www. cctpbook. com

E-mail edit@cctpbook. com

经 销 全国新华书店

印 刷 北京新丰印刷厂

开 本 787 × 1092 毫米 1/16

字 数 245 千字

印 张 20.5

版 次 2008 年 8 月第 1 版第 1 次印刷

定 价 70.00 元

本社常年法律顾问: 北京建元律师事务所首席顾问律师 鲁哈达

凡有印装质量问题, 本社负责调换。电话: 010-66509618

《中国工艺》

主 编 中国文物学会专家委员会
顾 问 罗哲文 谢辰生 彭卿云
执行主编 刘 炜 段国强
艺术总监 田 村

主 讲 陈丽华 刘 静 李永兴 冯乃恩

李英华

文字统筹 侯 闽 段国强 陆晓如
版式设计 大禾文化
排 版 刘新慧

中国文物学会专家委员会简介

中国文物学会专家委员会是中国文物学会的下属机构,成员由全国各地的文物、博物馆、考古等有关机构的知名专家组成,包括各学科的专家 84 名,均为所在学科的学术带头人,他们在各自的研究领域有着突出的成就,有些甚至被誉为“国宝级”的专家。

中国文物学会专家委员会积极参与国家文物、考古和博物馆的学术研究、管理与保护工作,出版了大量权威性的、在全国具有广泛影响力的图书,并多次获得国家图书奖,为弘扬和保护中华优秀传统文化发挥着重要的作用。

凝聚大家智慧
传承文明之光

书贺『文物名家大讲堂』

出版

戊子初春

雁哲文



引言



中国工艺美术品涉猎门类广泛，品种繁多。广义上说，在各类古代文物中，诸如玉器、青铜器、金银器、陶器、瓷器、漆器、珐琅器、竹木牙角雕、玻璃器以及织绣等，都可归为工艺美术品。但因玉器、青铜器、金银器、陶器、瓷器工艺自成体系，因此均单独成卷。而将上述类别以外的漆器、珐琅器、竹木牙角雕刻、玻璃器以及织绣合为工艺卷。

中国工艺美术不仅门类繁多，产生的历史更是悠久。中国是世界上最早使用漆器的国家，最早的漆器可追溯到距今七千年前的新石器时代早期，并应用到人们的生活中，在战国、两汉及明清时期出现了三次制作高潮。竹木牙角雕刻最早也可追溯到新石器时代，经过漫长的发展，到明清时期成为一门独特的工艺。中国更是世界上最早开始养蚕，并发明缫丝、织绸、印染和刺绣工艺的国家，从此，中国的织绣工艺以先进、复杂的技术，精致优良的性能，丰富多彩的花色品种而著称于世界，被誉为“丝国”。玻璃虽然是在青铜冶炼中偶然产生的，而且在很长一段时间内一直是玉器的代用品，但也逐渐发展成为

一门独立工艺，并逐渐吸收西方的玻璃配方及先进的成型工艺，制作出具有中国特色的玻璃器。金属珐琅器虽然出现较晚，而且是自国外传入的，但它自诞生那天起，就成为皇家贵族的专用品，在皇家的支持下迅猛发展，并与中国传统艺术结合，成为中国文化善于吸收外来文化精髓变为已用的文化精神的有力证明。

从祖先留下来的难以计数的古代工艺珍品中，可领略它们所具有的品种丰富、技法多样、纹饰富丽、制作精湛的特点。它们不仅在工艺美术的百花园中绚丽夺目，成绩斐然，而且是中华民族几千年灿烂的文明史以及中国人民伟大的创造力和聪明才智的见证，在中国艺术史上占有重要的一页。但是，因为工艺门类繁杂，作品存世量少，与传统的青铜、陶瓷、玉器等重器比较，属于少有人关注的小项，在历来的文物研究和收藏中缺乏应有的重视。因而在今天国家提倡保护传统工艺、古代工艺品收藏渐热的时代背景下，为广大藏家提供全面系统的关于古代工艺品的知识显得尤其重要。因此，敦请故宫博物院陈丽



主讲 陈丽华

华（漆器）、刘静（竹木牙角雕刻）、李永兴（金属珐琅器）、冯乃恩（玻璃器）、李英华（织绣）等多位在研究中国古代工艺品方面颇有建树的专家学者开讲，可算是对于中国古代工艺研究、鉴赏的补阙之作。

特别需要说明的是，本书的主讲者之一李英华女士，已于2004年因病去世。她长期从事古代织绣工艺的研究，发表了大量的有关著述。本书第五讲“织绣风华灿烂”改编自她生前的著作，借着本书的出版，也算是对这位耕耘一生的专家的纪念吧！



目录

第一讲 漆出千文万华来

1. 最早的漆器 2
2. 商周漆器的进步 5
3. 楚国——漆器的社会 10
4. 浪漫与巫术的结合 15
5. 先进的工艺 20
6. 秦汉遍布全国的制漆业 24
7. 新工艺层出不穷 30
8. 丰富的纹饰内容 34
9. 铭文反映的官私工场 39
10. 填补空白的发现 43
11. 工艺化的唐五代漆器 49
12. 民用化的宋代漆器 53
13. 大家辈出的元代漆器 60
14. 明代皇家漆器 66
15. 明代漆器的新变化 72
16. 款识的奥秘 77
17. 清代漆器的仿古与创新 80
18. 工艺集大成 87



第二讲 竹木牙角显雕艺

1. 历史悠久的雕刻工艺 96
2. 明代金陵派竹刻 103
3. 嘉定三松竹刻 106
4. 工细如画的留青竹刻 111
5. 小中见大的明代木雕 113
6. 多种工艺结合的明代牙雕 116
7. 名贵的犀角雕 120
8. 高手云集的清代竹雕 124
9. 独创竹簧工艺 130
10. 繁荣的清代木雕 133
11. 清代南北两派牙雕 138
12. 牙雕绝技 145
13. 犀角雕的仿古风 149



第三讲 宫廷珍宝珐琅器

1. 源自西方的珐琅工艺 152
2. 扑朔迷离的明代珐琅 158
3. 清代掐丝珐琅创高峰 164
4. 鑿胎珐琅：古老工艺的新生 171
5. 绘画趣味的画珐琅 174
6. 独家生产的透明珐琅器 182

第四讲 晶莹剔透玻璃器

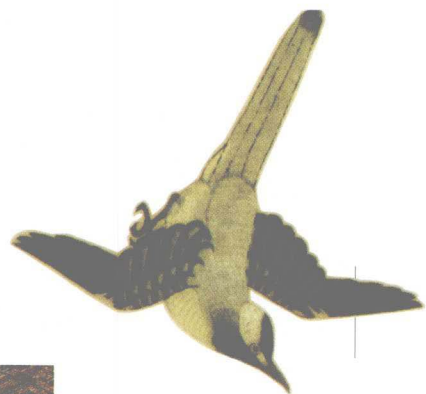
1. 中国玻璃产自何时 186
2. 中外玻璃孰优孰劣 191
3. 吹制法：先进的成型工艺 194
4. 中西融合铸新风 198
5. 清初单色玻璃突出 204
6. 乾隆朝由盛而衰 206
7. 推陈出新的玻璃工艺 211
8. 玻璃绝技——内画 216



第五讲 织绣风华灿烂

1. 纺织工具的诞生 220
2. 最早的纺织品 222
3. 商代纺织业的奇迹 225
4. 西周纺织技术的成熟 227
5. 早期纺织品的染色 230
6. 品种丰富的东周织物 233
7. 战国织锦的新突破 236
8. 刺绣工艺的重大发展 239
9. 精品荟萃秦汉织锦 242
10. 推陈出新的汉代刺绣 247
11. 汉代丝织物与毛织物 250
12. 秦汉印染的成就 253
13. 魏晋蜀锦独领风骚 255





- 14. 刺绣品用途扩大 260
- 15. 全面发展的隋唐织锦 261
- 16. 纹绶的异军突起 264
- 17. 唐代刺绣的兴盛 266
- 18. 唐代印染创高峰 268
- 19. 名留青史的宋锦 271
- 20. 新兴的缣丝工艺 274
- 21. 具书画神韵的宋代刺绣 278
- 22. 宋代的绫罗织物 281
- 23. 元代织金锦的辉煌 283
- 24. 元代的缣丝、刺绣 286
- 25. 暗花缎初露头角 289
- 26. 推陈出新的明代织锦 291
- 27. 妆花、缣丝、刺绣再创新 294
- 28. 日臻完善的清代织锦 300
- 29. 品种齐全的清代丝织物 304
- 30. 清代缣丝的多项创新 308
- 31. 不惜工本的清代刺绣 319





第 一 讲

漆出千文万华来

主讲 陈丽华

漆器是中国独特的一种工艺门类。中国最早的漆器可追溯到距今七千年前的新石器时代早期，并开始应用到人们的生活中。西周时期，漆器已被应用，器形、纹饰与青铜器相似，具有礼器的作用。战国至西汉时期漆器发展繁荣，品种繁多，应用范围从礼乐器、生活器、兵器、车马器到专用于陈设的工艺品，已有了彩绘、描金、锥画、戗金以及加扣、镶嵌等多种工艺技法。隋唐至宋元，漆器生产由实用转向艺术，元代还出现了一些以制作漆器著名的工匠。明清时期，漆器得到了皇家的推崇，宫中设有专门的制作机构，不仅将以往的工艺技法发扬光大，还创出了许多新工艺、新品种，在数量、品种、工艺诸方面均达到了历史的最高峰。



1. 最早的漆器

漆器是中国发明的一种古老的传统手工艺品。以漆液涂在器物的表面，制成日常器具或工艺美术品。漆液是漆树上分泌出的一种半透明状、灰乳白色的液体，遇到空气氧化后变成黑色。漆树生长五至十年后即可割漆，即将漆树皮用刀切口，插入竹管外导，这就是天然生漆，俗称大漆。漆树在中国分布普遍，主要有贵州、四川、云南、湖南、江西、安徽、陕西、河南等地，越南、朝鲜、日本、泰国、印度等地也有生产。生漆的主要成分是漆酚、漆酶、树胶质及水分等。用它作涂料，有耐潮、耐高温、耐腐蚀等特殊功能。生漆直接调灰料、漆糊，用以做漆胎，经过加工提炼可调制成多种色漆，光彩照人。

漆树



中国古代漆树的种植十分普遍。《尚书·禹贡》记：“兖州、豫州贡漆。”说明远在夏禹时代，生漆就被作为贡品，周代，漆树成为主要的经济林木，纳入林业管理规划之中，政府设有专官管理。战国时哲学家庄周“尝为漆园吏”。

（《史记·庄周列传》）《周礼·梓师》云：“唯其漆林之征，二十而五。”说明漆林利益的优厚。汉代时流传着“陈夏千亩漆，与千户侯等”的谚语，当时私有千亩漆收入的富豪之家，相当于一个千户侯；有千件漆器、千桶漆者，其财富相当于千乘之家的公侯（《史记·货殖列传》）。唐代大诗人王维在其辋川的庄园内就设有“漆园”，今所传宋代郭忠恕所绘的《辋川图卷》画有漆园等。明清两代，对漆树的种植和管理也十分重视。明太祖朱元璋于洪武年间，在南京东郊建立皇家漆园、棕园、桐园，种植漆、桐、棕树各千万株，以建造海

军战船。今南京孝陵卫有明代三种园林的遗址。陕西平利县牛王庙保留着清代对漆林管理的碑文。由此可见，漆树自古以来就被作为一种经济作物而加以种植、提倡，在社会经济中占有一定的地位。

在古代，以漆涂物，称为“髹”，用漆绘制图案纹样，称为“饰”。《韩非子·十过篇》云：虞舜“作为食器，斩山木而财之，削锯修之迹，流漆墨之上，输之于宫，以为食器。禹作为祭器，墨染其外，而朱画其内。”现代考古发掘资料证明，漆的使用和漆器的出现，在我国至少已有六七千年的历史。

1978年，在距今约七千年的浙江余姚河姆渡遗址第三文化层中清理出一件木碗，内外都有朱色涂料，微有光泽。据科学鉴定，这种朱红色涂料为调朱色生漆。这是目前所知我国最早的漆器。这说明，至少在六七千年以前，天然漆就已运用于生活用品当中。中华民族是世界上最早用漆的民族之一。此碗的出土，对研究我国漆器的起源有极其重要的价值，是漆器工艺史上一个划时代的发现。



朱漆木碗

新石器时代·河姆渡文化

高5.7厘米

口径10.6厘米

1978年浙江余姚河姆渡遗址出土

现藏浙江省博物馆

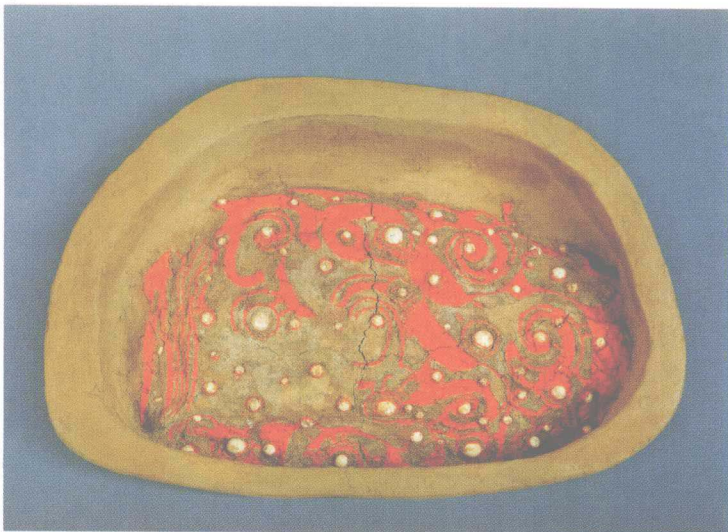
嵌玉朱漆高柄杯残迹及复制器

新石器时代·良渚文化

高29厘米

1986年浙江余杭反山12号墓

现藏浙江省文物考古研究所





漆绘黑陶罐

新石器时代·良渚文化
高8.6厘米 口径6厘米
江苏吴江县梅堰遗址出
现藏南京博物院

除此之外，新石器时代发现漆器的遗址还有几处。浙江余杭反山良渚文化古墓中发现一件嵌玉朱漆高柄杯，杯上髹红漆并嵌有玉石，可见良渚文化的漆工艺已能和玉雕镶嵌相结合。此杯出土时胎体已朽，但通体漆膜仍保持原状，是我国已知最早的嵌玉漆器。此器胎体浅浮雕图案，再上漆、嵌玉，工艺十分复杂。江苏吴江梅堰良渚文化遗址中发现漆绘黑陶壶，以棕红色为地，黄、红两色彩绘，经化学检测证明，彩绘物质与汉代

漆器相同，为生漆，和仰韶文化的彩陶实验结果迥异。良渚文化的年代为公元前3300年~前2200年，距今5000~4000余年。

1978~1980年山西襄汾陶寺墓地的大型墓中，发现有部分彩绘木器，胎骨虽朽，仍可辨认的器形有鼓、圈足盘、斗、案、豆、俎等，多为红彩地，用白、黄、黑、蓝、绿色绘出图案；一部分器物仅单色红彩，彩皮剥落时呈卷状，与漆皮颇似。木器的造型和器表所用调合、黏接剂的物理性能，与漆器较为接近。发掘者认为，这一发现对揭示中国古代北方漆器的祖源不无意义。墓地的时代距今3800~4000年。内蒙古敖汉旗大甸子古墓中发现两件薄胎朱色漆器，器形似觚，经 C^{14} 测定，距今3400~3600年。

新石器时代的髹漆器物，像红、棕色等，均为调色漆。那么我国最早使用未经调色的天然漆始于何时，还有待于今后新的考古发现。

新石器时代的漆器，尚处在比较原始的阶段，器物主要以红、黑两色为主，也有棕红等色。器物的髹涂装饰方法，或为满涂，或有线条装饰，像江苏吴江出土的漆彩绘陶杯和陶罐，器身黑灰色地上彩绘着粗犷的线条，杯的口缘大面积涂饰。线条简单，上下交错有序，具有图案化、抽象化的特征，表现出原始的装饰艺术。

2. 商周漆器的进步

商代漆器，早期以河南偃师二里头遗址和河南安阳小屯墓葬中出土的漆器为代表。出土物中残存的棺槨表面雕刻的龙纹及彩漆雕花木板，均以红、黑两色漆为饰；还有钵、觚、鼓、盒等器，均表面髹朱漆，虽都已残损，但尚能辨认器形。在相当于商代早期的河北藁城遗址中，发现漆器残片 26 块，其中两块有画彩，其他都是先在木胎上用利刃雕成花纹，再涂朱色，有的花纹上还嵌有绿松石，所雕花纹表面呈浮雕式。在一块残片花纹间有安装合页的痕迹。在 14 号墓的一件圆盒朽痕中，发现一段半圆形金饰片，厚不到 1 毫米，正面阴刻云雷纹，显然是原来贴在漆器上的金箔。在遗址的墓葬内还发现四件漆器，胎已朽，据残片观察，器形有长方和圆形盒两种，饰有饕餮纹、圆点纹和云雷纹。商代晚期漆器从河南罗山县天湖墓出土的有黑漆木碗、丝线缠绕黑漆木杵及朱红弦纹黑漆木豆八件。在该墓地出土的青铜礼器中，有八件铜鼎和一件铜卣，在繁缛的饕餮纹、圆涡纹、夔龙纹和云雷纹阴线部位都填充了黑漆，使纹饰更加鲜明醒目，可见漆的使用已比较广泛。

西周时期出土漆器的有河南浚县辛村，陕西长安普渡村、张家坡，湖北蕲春毛家嘴，洛阳庞家沟、上村岭虢国墓地等，器形有漆豆、漆俎、椭圆形漆盘漆杯等。北京琉璃河燕国墓地也发现有漆器，多出于中型墓，有豆、觚、壶、簋、杯、盘、俎、彝等，器胎一般较厚

漆棺残片

商

河北藁城台西村商代墓出土

现藏河北省文物研究所

